



PESQUISA DE PERFIL E SATISFAÇÃO DO PARTICIPANTE ARRAIÁ DO CERRADO 2018



GOVERNO ESTADUAL

José Eliton de Figuerêdo Júnior
Governador do Estado de Goiás

AGÊNCIA ESTADUAL DE TURISMO – GOIÁS TURISMO

Leandro Marcel Garcia
Presidente

Luzia de Fatima Gonçalves
Chefe de Gabinete

José Adriano Donzelli
Diretor de Gestão Planejamento e Finanças

DIRETORIA DE DESENVOLVIMENTO DE PESQUISAS TURÍSTICAS E EVENTOS

João Bittencourt Lino
Diretor de Desenvolvimento, Pesquisa Turística e Eventos

Pedro Junior
Gerente de Projetos, Pesquisa e Produtos Turísticos.

Giovanna Adriana Tavares Gomes
Coordenadora do Observatório do Turismo do Estado de Goiás

Rafael de Araújo Rosa
Técnico em Estatística Responsável

Estagiários
Evelyn Cristina Ribeiro Bucar
Rosimeire Pereira da Silva
Solange Pereira Silva

Coordenador de Pesquisa de Campo
Rafael de Araújo Rosa

Pesquisadores
Carlos Henrique Pereira Freitas
Evelyn Cristina Ribeiro Bucar
Rafael de Araújo Rosa
Rafael Leite

Relatório Técnico
Giovanna Adriana Tavares Gomes
Rosimeire Pereira da Costa

1 APRESENTAÇÃO

A Goiás Turismo - Agência Estadual de Turismo, órgão oficial do estado de Goiás, tem como objetivo executar a política estadual de Turismo, compreendendo o fomento do turismo e a consolidação dos destinos turísticos goianos no mercado estadual e nacional e promovê-los internacionalmente.

1.1 Diretoria de Desenvolvimento de Pesquisa Turística e Eventos

A equipe técnica da Diretoria de Desenvolvimento de Pesquisa Turística e Eventos é formada por um Diretor, um Gerente, técnicos especialistas em Turismo e Estatística e estagiários das áreas de turismo, economia e design. O objetivo da equipe multidisciplinar da Diretoria é desenvolver um trabalho amplo para a alimentação de um banco de dados, colaborando para o desenvolvimento de um Turismo planejado a partir de dados da cadeia produtiva dos serviços turísticos no Estado de Goiás. Todos os trabalhos realizados pela Diretoria e seus parceiros são disponibilizados no Observatório do Turismo do Estado de Goiás (www.observatoriodoturismo.tur.br).

1.2 Arraia do Cerrado 2018

O evento aconteceu Praça Cívica em Goiânia nos dias 11, 12, 13, 14 e 15 de julho. Durante a festa teve apresentações de quadrilhas e de artistas goianos e outros é diversos stands de comidas e atividades típicas das festividades da época.

2 METODOLOGIA

2.1 Descrição da Pesquisa

Visando conhecer o perfil da demanda, caracterização e dimensionamento do perfil e satisfação do participante do 7º Arraia do Cerrado o Observatório do Turismo, realizou a pesquisa, nos dias 11 e 15 de Julho de 2018 em Goiânia na Praça Cívica. Os formulários foram aplicados utilizando-se o formato impresso com perguntas abertas e fechadas. Para a Tabulação quantitativa foi utilizado o sistema de formulários do Google Drive. Os dados foram exportados para o Excel e analisados para gerar este relatório técnico. A avaliação qualitativa das respostas abertas foi feita pela ferramenta Wordclouds - trata-se de "nuvens de palavras" construídas a partir do texto com as respostas dos respondentes. De acordo com a Goiás Turismo o público do evento foi de aproximadamente 27.500 pessoas entre os quatro dias de evento. Foram entrevistados 301 participantes do Arraia do Cerrado (população) (amostra: 301 de 27.500 da população). De acordo com essa amostra temos um erro de 4,43% em relação à amostra.

3 DESTAQUES DA PESQUISA

- 59,1% dos respondentes são do gênero masculino.
- Média de renda dos respondentes: R\$3.306,00.
- Gasto médio do participante do evento com o evento foi de R\$51,68.
- 9,96 % dos respondentes são excursionistas e 4,65% turistas.
- 85,4% dos respondentes residem na Cidade de Goiânia.
- 78,6% dos turistas se hospedaram em casas de amigos ou parentes.
- 38,5% dos respondentes souberam do evento através da Rádio o TV.
- 56,8% dos respondentes utilizaram veículo próprio para chegar ao evento.
- Nota média na avaliação geral do evento foi de 4,47 (As notas da avaliação variam entre 1 e 5 e nesse a média ficou entre os conceitos Bom e Ótimo).

4 RESULTADOS DAS ENTREVISTAS COM TURISTAS e EXCURSIONISTAS

Perfil do Entrevistado

Tabela 1: Estado de origem

	Respondentes	%
GO	291	96,7%
AM	2	0,7%
BA	2	0,7%
PA	2	0,7%
SP	2	0,7%
TO	1	0,3%
DF	1	0,3%
Total	301	100,0%

Tabela 2: Cidade de origem

	Respondentes	%
Goiânia	257	85,4%
Aparecida de Goiânia	25	8,3%
Trindade	3	1,0%
Manaus	2	0,7%
Salvador	2	0,7%
Senador Canedo	2	0,7%
Belém	2	0,7%
Brasília	1	0,3%
Catalão	1	0,3%
Piranhas	1	0,3%
Anápolis	1	0,3%
São Paulo	1	0,3%

Campinas	1	0,3%
Gurupi	1	0,3%
Inhumas	1	0,3%
Total	301	100,0%

Tabela 3: Estado e Cidade

Estado	Cidade	Respondentes
GO	Goiânia	257
	Aparecida de Goiânia	25
	Trindade	3
	Senador Canedo	2
	Piranhas	1
	Catalão	1
	Anápolis	1
	Inhumas	1
Total		291
SP	São Paulo	1
	Campinas	1
Total		2
PA	Belém	2
Total		2
BA	Salvador	2
Total		2
AM	Manaus	2
Total		2
DF	Brasília	1
Total		1
TO	Gurupi	1
Total		1
Total Geral		301

Tabela 4: Gênero

	Respondentes	%
Masculino	178	59,1%
Feminino	123	40,9%
Total	301	59,1%

Gráfico 1: Gênero

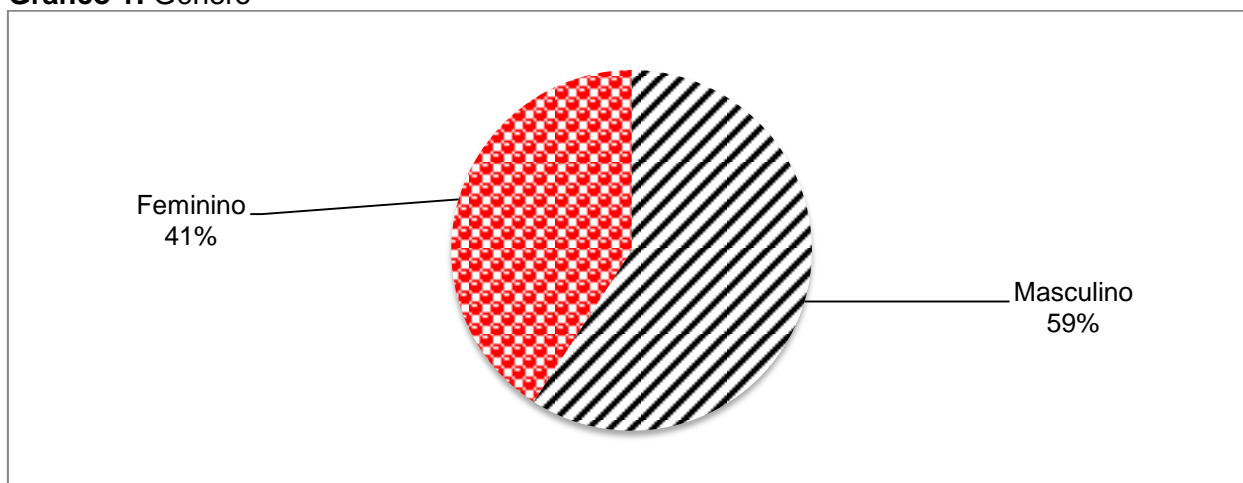


Tabela 5: Faixa etária dos respondentes

	Entrevistados	%
18 a 24 anos	67	22,3%
25 a 31 anos	83	27,6%
32 a 40 anos	66	21,9%
41 a 50 anos	44	14,6%
51 a 59 anos	21	7,0%
60 anos ou +	20	6,6%
Total Geral	301	100,0%
Média Geral	35,0	

Gráfico 2: Faixa etária dos respondentes

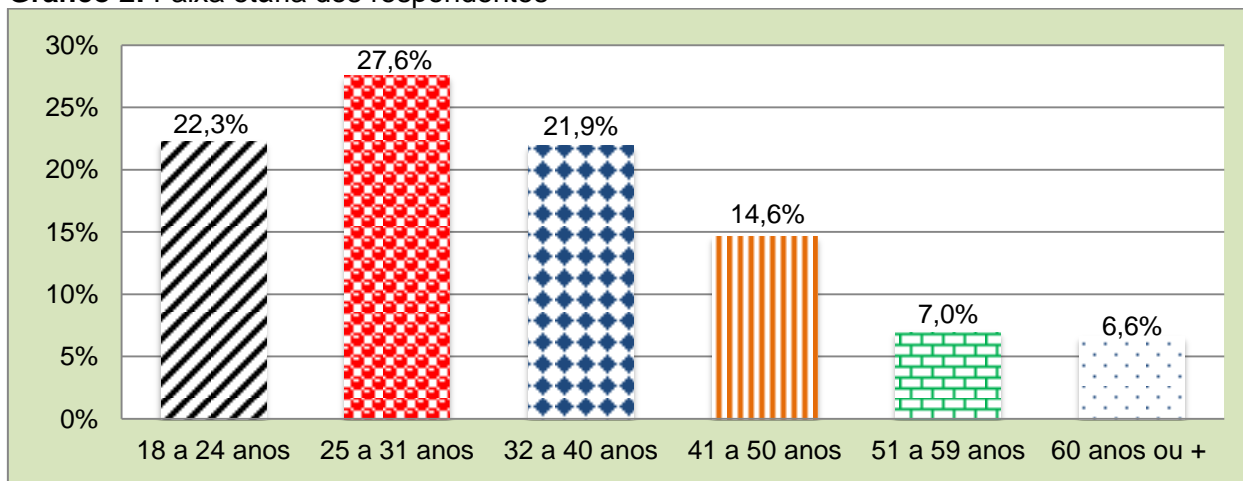


Tabela 6: Renda Mensal Individual

	Entrevistados	%
Sem Renda	34	11,3%
Até 2 Salários Mínimos	76	25,2%
De 2 até 4 Salários Mínimos	80	26,6%

De 4 até 6 Salários Mínimos	33	11,0%
De 6 até 8 Salários Mínimos	16	5,3%
De 8 até 10 Salários Mínimos	2	0,7%
Mais de 10 Salários	9	3,0%
Não Respondeu	51	16,9%
Total	301	100,0%
Renda Média Geral	R\$3.306,00	

Gráfico 3: Renda Mensal Individual

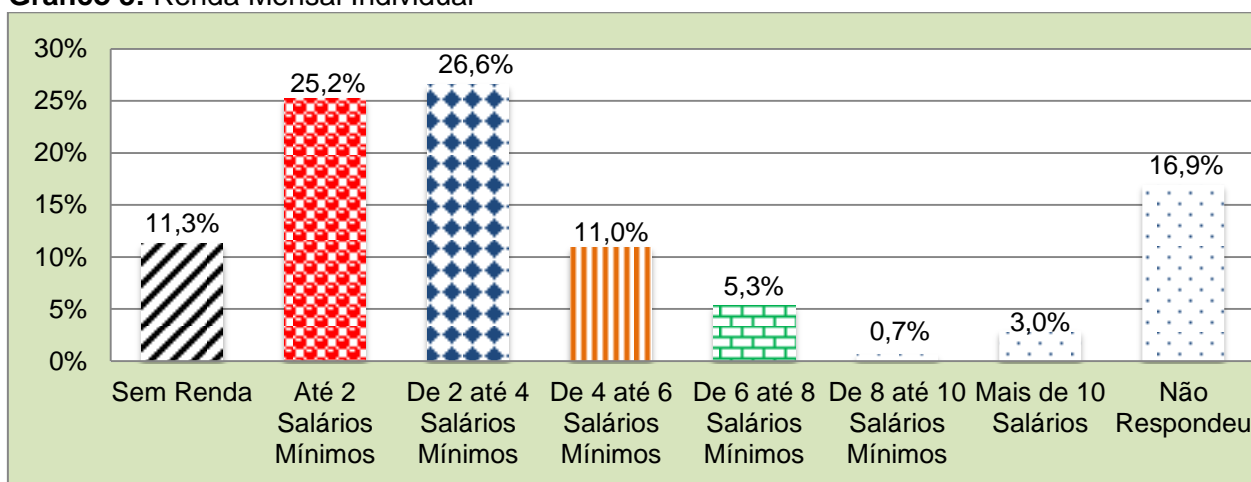


Tabela 7: Profissão dos respondentes

	Respondentes	%
Estudante	27	9,0%
Professor (a)	19	6,3%
Autônomo (a)	15	5,0%
Do lar	14	4,7%
Motorista	13	4,3%
Funcionário (a) Público (a)	9	3,0%
Desempregado (a)	9	3,0%
Empresário (a)	8	2,7%
Aposentado (a)	7	2,3%
Vendedor (a)	7	2,3%
Comerciante	6	2,0%
Advogado (a)	6	2,0%
Enfermeiro (a)	6	2,0%
Administrador (a)	6	2,0%
Cabeleireira (o)	5	1,7%
Servidor (a) Público (a)	5	1,7%
Manicure	4	1,3%
Supervisor	4	1,3%
Cozinheiro (a)	3	1,0%
Pedagoga	3	1,0%

Publicitário (a)	3	1,0%
Assistente Administrativo	3	1,0%
Chefe de Cozinha	3	1,0%
Costureiro (a)	3	1,0%
Estagiário	3	1,0%
Farmacêutico (a)	3	1,0%
Fisioterapeuta	3	1,0%
Auxiliar de Logística	2	0,7%
Pedreiro	2	0,7%
Militar	2	0,7%
Atendente	2	0,7%
Servente	2	0,7%
Consultor (a) Imobiliário (a)	2	0,7%
Tatuador	2	0,7%
Artista	2	0,7%
Bancário (a)	2	0,7%
Auxiliar de Cantor	1	0,3%
Biólogo	1	0,3%
Técnico de Máquinas	1	0,3%
Coordenador de Operações	1	0,3%
Padeiro	1	0,3%
Corretor	1	0,3%
Serralheiro	1	0,3%
Corretor de Seguros	1	0,3%
Auxiliar de Conta	1	0,3%
Auditor	1	0,3%
Operador de Elevador	1	0,3%
Auditor Fiscal	1	0,3%
Pesquisador	1	0,3%
Cuidadora	1	0,3%
Auxiliar de Escritório	1	0,3%
Analista de Produto	1	0,3%
Bombeiro Civil	1	0,3%
Designer	1	0,3%
Assistente de Cozinha	1	0,3%
Designer Gráfico	1	0,3%
Marketing	1	0,3%
Analista de Projetos	1	0,3%
Músico	1	0,3%
Economista	1	0,3%
Operador de Serviços	1	0,3%
Empregada Doméstica	1	0,3%
Auxiliar	1	0,3%
Analista Financeira	1	0,3%
Pizzaiolo	1	0,3%

Encarregado	1	0,3%
Promotor de vendas	1	0,3%
Encarregado de Obra	1	0,3%
Representante Comercial	1	0,3%
Encarregado de Produção	1	0,3%
Serviços Gerais	1	0,3%
Agente de Negócios	1	0,3%
Técnica Ambiental	1	0,3%
Engenheiro	1	0,3%
Técnico em Farmácia	1	0,3%
Engenheiro Mecânico	1	0,3%
Lavador	1	0,3%
Entregador	1	0,3%
Marceneiro	1	0,3%
Analista Comercial	1	0,3%
Mecânico	1	0,3%
Estilista	1	0,3%
Assessor de Roupa	1	0,3%
Zootecnista	1	0,3%
Auxiliar de Cozinha	1	0,3%
Arquiteto	1	0,3%
Operador de Máquina	1	0,3%
Auxiliar Administrativo	1	0,3%
Operadora de Caixa	1	0,3%
Fazendeiro	1	0,3%
Pasteleiro	1	0,3%
Ferragista	1	0,3%
Analista de Imóveis	1	0,3%
Filósofo	1	0,3%
Pintor	1	0,3%
Fiscal de Caixa	1	0,3%
Policia Civil	1	0,3%
Assistente de Loja	1	0,3%
Projetista	1	0,3%
Assistente Jurídica	1	0,3%
Psicólogo	1	0,3%
Funcionário Público e Chefe de Cozinha	1	0,3%
Recepcionista	1	0,3%
Garçom	1	0,3%
Secretária	1	0,3%
Garota de programa	1	0,3%
Condutor Hospitalar	1	0,3%
Gastrônoma	1	0,3%
Auxiliar de Limpeza	1	0,3%
Gerente	1	0,3%

Consultor de Vendas	1	0,3%
Vigilante	1	0,3%
Técnico de Instalação	1	0,3%
Gesseiro	1	0,3%
Técnico de Refrigeração	1	0,3%
Gestor Imobiliário	1	0,3%
Técnico em Informática	1	0,3%
Jornalista	1	0,3%
Contabilista	1	0,3%
Lanterneiro	1	0,3%
Gerente de Confecção	1	0,3%
Faccionista	1	0,3%
Total	301	100,0%

Características da Viagem

Tabela 8: Como ficou sabendo do evento?

	Respondentes	%
Rádio/TV	116	38,5%
Redes Sociais	77	25,6%
Parentes e amigos	74	24,6%
Passando na porta	11	3,7%
Material Fotográfico Promocional	6	2,0%
Já conhecia o evento	4	1,3%
Site Goiás Turismo	3	1,0%
Trabalho	3	1,0%
OVG	2	0,7%
Uber	1	0,3%
Na federação	1	0,3%
WhatsApp	1	0,3%
Jornal Impresso	1	0,3%
Grupo de quadrilha	1	0,3%
Total	301	100,0%

Tabela 9: Qual foi o seu principal interesse em participar do Arraia do Cerrado?

	Respondentes	%
Show	73	24,3%
Quadrilhas	66	21,9%
Comida	32	10,6%
Evento todo	20	6,6%
Conhecer	18	6,0%
Banda Falamansa	13	4,3%
Evento	10	3,3%

Lazer	7	2,3%
Sair de casa	6	2,0%
Festa junina	6	2,0%
Amigos	4	1,3%
Obter renda	3	1,0%
Cultura	3	1,0%
Música	3	1,0%
Comida típica	3	1,0%
Atrações	2	0,7%
Curiosidade	2	0,7%
A filha	2	0,7%
Lazer	2	0,7%
Passear	2	0,7%
Mulheres	2	0,7%
Festa	2	0,7%
Ambiente	2	0,7%
Comemorar o aniversário	1	0,3%
Ambiente familiar	1	0,3%
Passou na frente	1	0,3%
A namorada	1	0,3%
Curtir	1	0,3%
Ver a mãe dançar	1	0,3%
Dançar quadrilha	1	0,3%
O forró	1	0,3%
Danças	1	0,3%
Passear com a família	1	0,3%
Descontrair	1	0,3%
Distrair	1	0,3%
Diversão	1	0,3%
Apresentação da festa junina	1	0,3%
Estava de folga	1	0,3%
Trabalho	1	0,3%
Evento foda	1	0,3%
Apoio a nossa cultura	1	0,3%
O tédio	1	0,3%
Fã do Marconi	1	0,3%
A cidade quase não tem atração, então eu vim.	1	0,3%
Ver o pessoal	1	0,3%
Povo	1	0,3%
Apresentação do avô	1	0,3%
A mulher	1	0,3%
Gosta	1	0,3%
Reportagem da Globo chamou atenção.	1	0,3%
Gosta de festa folclórica	1	0,3%

Evento familiar, difícil de ver.	1	0,3%
Tradição	1	0,3%
Conhecer a nova estrutura	1	0,3%
Monotonia em casa	1	0,3%

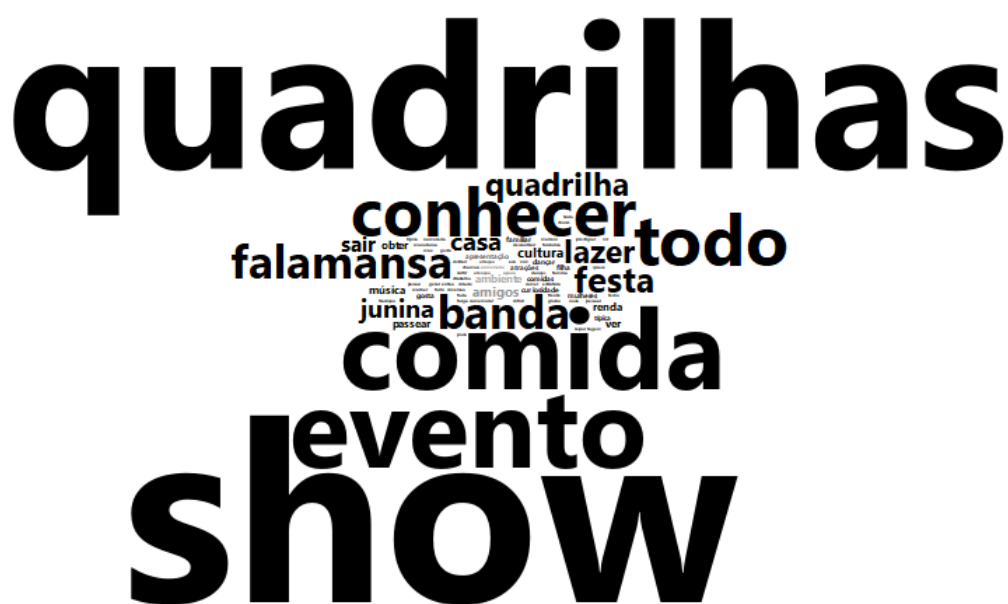


Tabela 10: Característica do grupo

	Respondentes	%
Casal	99	32,9%
Familiar	90	29,9%
Amigos	86	28,6%
Individual	26	8,6%
Total	301	100,0%

Gráfico 4: Característica do grupo

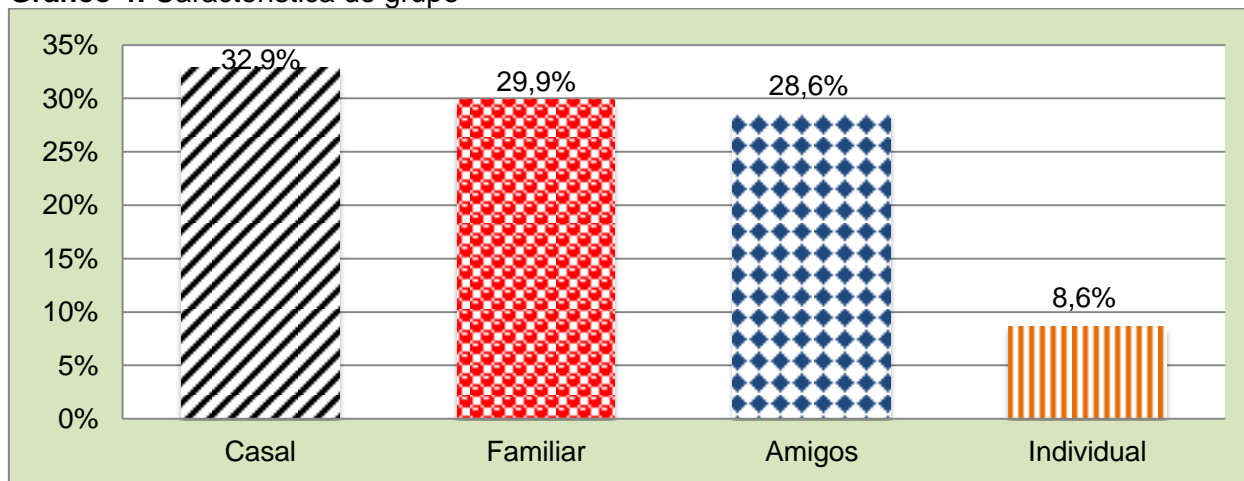


Tabela 11: Tamanho do Grupo

	Respondentes	%
1	26	8,6%
2	124	41,2%
3	58	19,3%
4	47	15,6%
5	25	8,3%
6	10	3,3%
7	5	1,7%
8	3	1,0%
9	1	0,3%
10	1	0,3%
20	1	0,3%
Total	301	100,0%

Tabela 12: Pernoitou na cidade?

	Respondentes	%
Não	30	68,2%
Sim	14	31,8%
Total	44	100,0%

Tabela 13: Se sim, onde pernoitou?

	Respondentes	%
Casa de Amigos/Parentes	11	78,6%
Pousada/Hotel/Flat	3	21,4%
Total	14	100,0%

Tabela 14: Número de Pernoites

	Respondentes	%
1 pernoite	1	7,1%
3 pernoites	2	14,3%
5 pernoites	1	7,1%
7 pernoites	2	14,3%
14 pernoites	2	14,3%
15 pernoites	2	14,3%
20 pernoites	1	7,1%
21 pernoites	1	7,1%
60 pernoites	2	14,3%
Total	14	100,0%

Tabela 15: Quantidade de horas que pretende passar no evento

	Respondentes	%
25 minutos	1	0,3%

30 minutos	2	0,7%
44 minutos	1	0,3%
50 minutos	1	0,3%
55 minutos	1	0,3%
1 hora	1	0,3%
2 horas	1	0,3%
3 horas	4	1,3%
4 horas	3	1,0%
5 horas	3	1,0%
6 horas	2	0,7%
Até 22h	1	0,3%
Até 22h30	1	0,3%
Até 23h	1	0,3%
Até o final	33	11,0%
Não Respondeu	245	81,4%
Total	301	100,0%

Tabela 16: Meio de Transporte utilizado para chegar ao evento

	Respondentes	%
Veículo Próprio	171	56,8%
Uber	60	19,9%
A pé	33	11,0%
Ônibus	25	8,3%
Moto	5	1,7%
99 POP	5	1,7%
Táxi	2	0,7%
Total	301	100,0%

Gastos

Tabela 17: Quantidade que pretende gastar no evento

	Respondentes	%
Até 20 reais	44	15,5%
De 21 a 40 reais	62	21,8%
De 41 a 60 reais	113	39,8%
De 61 a 80 reais	28	9,9%
De 81 a 100 reais	27	9,5%
Acima de 100 reais	10	3,5%
Total	284	100,0%
Média	R\$51,68	

Obs: O valor 284 é o total de pessoas incluídas em todos os gastos. No que se refere à média geral dos gastos o cálculo foi feito da seguinte forma: Total dos gastos ÷ pelo número total de pessoas incluídas.

Avaliações

Tabela 18: Avaliação da infraestrutura e estrutura do evento

	Péssimo	Ruim	Razoável	Bom	Ótimo	Nota Média
Local Escolhido	1,00%	0,67%	5,67%	26,33%	66,33%	4,56
Data do Evento	0,34%	2,03%	10,17%	35,93%	51,53%	4,36
Acesso ao Local	2,39%	1,02%	6,83%	32,42%	57,34%	4,41
Sanitários	8,13%	14,63%	20,33%	34,96%	21,95%	3,48
Estacionamento	29,95%	18,18%	17,11%	22,99%	11,76%	2,68
Segurança no Evento	0,34%	2,05%	1,71%	20,82%	75,09%	4,68
Estrutura do Palco	0,35%	1,06%	7,42%	27,92%	63,25%	4,53
Lixeiras	4,55%	7,02%	19,01%	29,34%	40,08%	3,93
Qualidade da Alimentação e Bebidas no Evento	1,92%	0,77%	7,66%	27,59%	62,07%	4,47
Preço dos Produtos Consumidos no Evento	12,59%	15,56%	32,96%	24,81%	14,07%	3,12
Informações Gerais	2,52%	6,29%	10,69%	37,74%	42,77%	4,12
Nota Média Geral						4,03

Obs. As notas da avaliação variam entre 1 e 5, sendo: (1) Péssimo, (2) Ruim, (3) Razoável, (4) Bom e (5) Ótimo.

Gráfico 5: Avaliação da infraestrutura e estrutura do evento

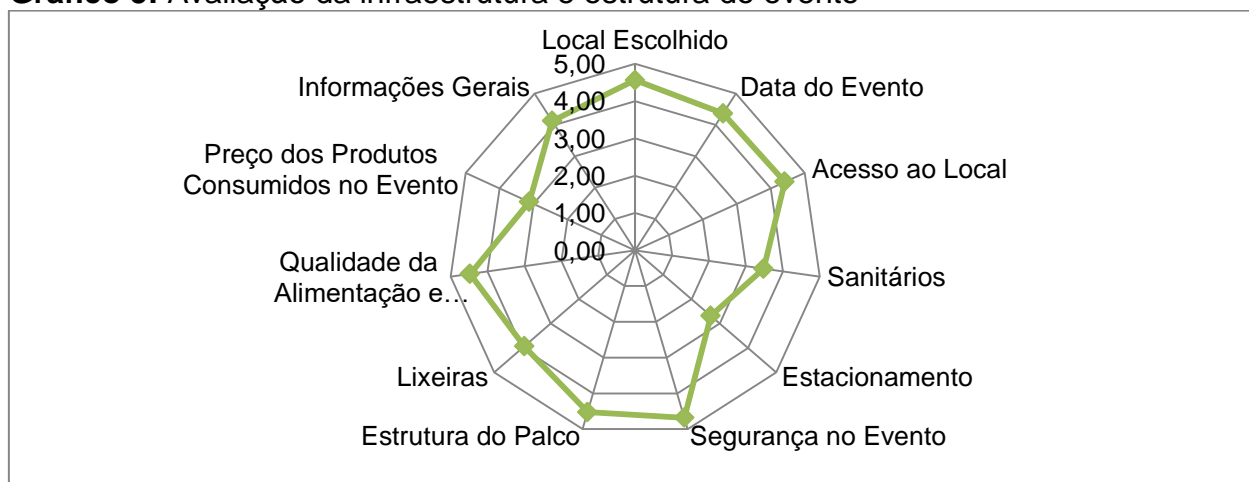
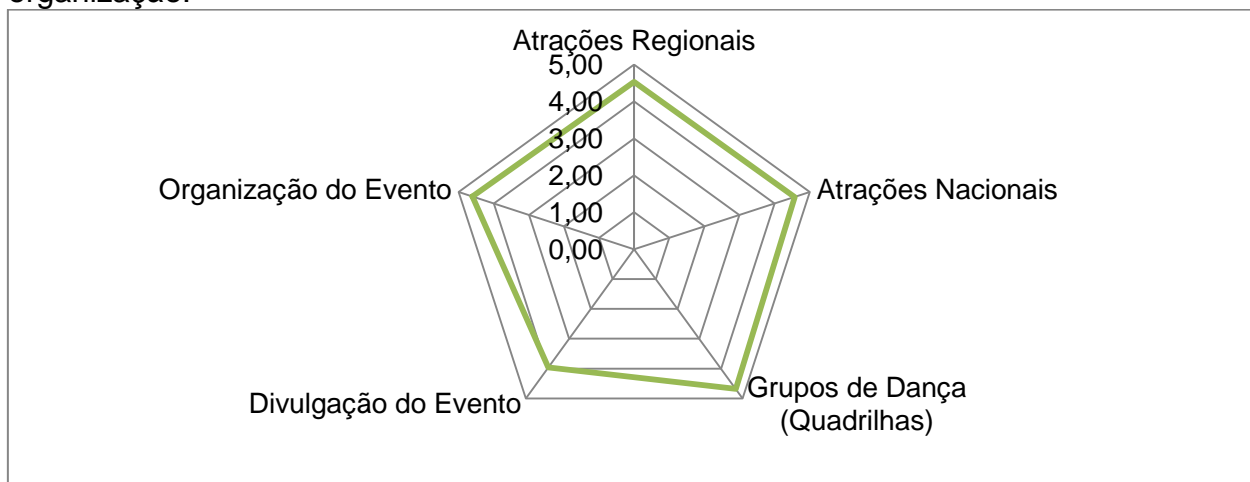


Tabela 19: Avaliação geral do evento nos quesitos: divulgação, programação e organização.

	Péssimo	Ruim	Razoável	Bom	Ótimo	Nota Média
Atrações Regionais	0,0%	0,4%	5,3%	34,6%	59,7%	4,54
Atrações Nacionais	0,0%	0,0%	4,8%	32,9%	62,3%	4,58
Grupos de Dança (Quadrilhas)	0,0%	1,1%	2,8%	23,2%	72,9%	4,68
Divulgação do Evento	4,0%	7,2%	17,3%	31,8%	39,7%	3,96
Organização do Evento	0,0%	0,0%	3,3%	32,6%	64,1%	4,61
Nota Média Geral						4,47

Gráfico 6: Avaliação geral do evento nos quesitos: divulgação, programação e organização.



Elogios, críticas e sugestão dos respondentes

Tabela 20: Sugestões

	Respondentes
Mais divulgação	6
Estacionamento	6
Colocar mais mesas e cadeiras	5
Colocar mais mesas	4
Preço	2
Mais lugares para sentar	2
As atrações	2
Colocar mais lixeiras	2
Mais cadeiras	2
Melhorar a divulgação	1
Preço muito salgado	1
O prefeito	1
A data podia ser no final de semana	1
Arquibancadas poderiam ser maiores	1
As lixeiras e a sinalização	1
O espaço para ver a quadrilha	1
As lixeiras e o preço da bebida	1
Poderia ser mais divulgado	1
As quadrilhas, ampliar o palco e ter funk	1
Sinalização das barracas	1
Aumentar a arena, é torcedor do chapéu do vovô	1
Alguns produtos estão acima do preço normal para eventos, como a água e a cerveja	1
Aumentar a praça de alimentação	1
Mudar um pouco as bandas	1

Banheiros	1
O lugar (Oscar), mais acessível	1
Banheiros e estacionamentos	1
Os preços e a segurança	1
Banheiros, lixeiras e divulgação	1
Arquibancada tem que ser maior e o acesso também	1
Barraca de brincadeiras	1
Que o próximo evento seja aqui na Praça Cívica	1
Barraca de tiro ao alvo	1
Trazer mais quadrilhas	1
Bebida muito cara, colocar forroboys, e colocar mais mesas	1
Mais locais para ver a quadrilha	1
Bebida tem que passar cartão, Flanelinhas não dá	1
Mais variação no estilo do evento (mais rock)	1
Bebidas caras, podia ser mais acessível	1
Melhorar a relação de venda das coisas, Parceria com a empresa de água	1
Caldo muito apimentado	1
Não houve divulgação antecipada em redes sociais	1
Colocar cadeira destinadas as pessoas idosas ou com pouca mobilidade	1
O estacionamento, mais lixeiras e fiscalização	1
A divulgação, o dia (por ser durante a semana)	1
O preço da cerveja	1
Colocar mais lixeiras, pessoas serem mais conscientes.	1
Organização das entradas e a segurança	1
A estrutura da arquibancada, mais opções de cervejas, mais quentão, mais divulgação e mais cadeiras	1
Os valores dos produtos	1
Colocar mais mesas e ampliar o espaço para assistência da quadrilha	1
Poderia ter uma entrada pelo fundo	1
A lixeira (quantidade), sinalização das ruas de acesso	1
Preço das Bebidas (H2O cinco reais)	1
Colocar papel nos banheiros femininos	1
Preferia o Oscar	1
Colocar uma entrada na parte sul, fica ruim dar a volta	1
Segurança	1
Começar um pouco mais cedo	1
Ter mais estacionamento, ter causas mais típicas sempre aqui na Praça Cívica	1
Dar mais prioridade aos artistas goianos	1
Voltar a ser no Oscar	1
Destinar um espaço para estacionamento	1
Mais lixeiras, mais divulgação, diminuir os preços dos produtos	1
Deveria ser aberto o palco das quadrilhas, Melhorar o preço das bebidas	1
Mais lugares para descansar	1
Deveria ser no Oscar, alimentação, banheiros e tocar mais músicas	1
Mais segurança nos estacionamentos e mais divulgação	1
Deveriam anunciar antes e atualizar o site da programação	1

Medo da perda de identidade	1
Diminuir o preço	1
Melhorar a estrutura das arquibancadas, e antecipar o show	1
Divulgação	1
Melhorar os preços	1
Divulgação muito ruim; quase não fiquei sabendo	1
Na entrada tem que ter detector de metais, muito ruim ficar pegando em nós	1
Divulgar melhor	1
Antecipar o show, colocar os painéis mais altos a fim de melhorar a visibilidade	1
A organização, o preço dos produtos e o local (Oscar)	1
O espaço precisa ser maior para o público	1
Estacionamento e acesso	1
O lugar (deveria ser um ambiente direcionado à cultura)	1
Estacionamento e limpeza	1
O palco da quadrilha deveria ser maior	1
Estrutura da quadrilha	1
O preço precisa melhorar	1
Estrutura maior	1
O tamanho do palco principal, Mais acesso aos que querem assistir sentados	1
Falta estrutura, caso venha a chover	1
Os preços dos produtos vendidos	1
Liberar pista interna pra estacionar	1
Os valores das comidas e bebidas	1
Lixeiras	1
Participar das quadrilhas, ter mais cadeiras	1
Lixeiras e mais banheiros	1
Poderia ter entrada sul	1
Local	1
Precisa ser divulgado melhor, diminuir o preço das comidas	1
Local amplo e mais aberto	1
Preço da bebida	1
Lugar da quadrilha é ruim	1
Preço das coisas, Aumentar a arquibancada	1
Maior o local para ver as quadrilhas	1
Preços das comidas, estacionamento	1
Mais áreas com cadeiras ou mais arquibancadas	1
Quantidade de lixeiras	1
Mais atrações de forró	1
Se tiver segurança no estacionamento ficará muito melhor	1
Mais banheiros	1
Segurança, Wallace Lopes não vai ficar nesse lugar, Falta de respeito, tive que ir à polícia para entrar e resolver o mal-entendido; As pessoas da entrada são separadas	1
A data do evento	1
Só viu a quadrilha quem estava na arquibancada	1
Mais comida	1

Tinha que trazer a banda Dejavú	1
Mais decoração de festa junina	1
Trazer pessoas mais famosas.	1
Mais decorações	1
Voltar para o palco	1
Abaixar os preços, principalmente das bebidas, Não gostou do estilo da quadrilha	1
Mais estacionamento	1
Total	142



Tabela 21: Críticas

	Respondentes
Estacionamento	11
Preço das bebidas	4
Banheiros	4
Divulgação	2
Acesso	2
Local para sentar é pouco, pessoal comendo em pé.	2
Não tem estacionamento	2
Preço da cerveja	2
Poucas mesas	2
Preço	2

Estacionamento muito caro	2
Falta de lixeiras	2
Preço das coisas	2
Praça grande, pouco espaço útil para o evento, melhorar o show	1
Não tem quentão, é um absurdo!	1
Água quente, cara demais	1
A quadrilha não foi tão boa	1
Pessoas mal educadas, jogam lixo no chão. Pipoca cara.	1
Banheiros e bebidas caras	1
Tem muita polícia	1
Banheiros e estacionamento	1
Muita polícia	1
Banheiros longes, poucas mesas	1
O local pouco acessível, os preços e pouca divulgação	1
Banheiros poucos	1
Poucas lixeiras	1
Bebida muito absurda	1
Preço da bebida: muito cara	1
Bebida muito cara	1
A estrutura do palco da quadrilha, divulgação	1
Bebida muito cara, as bandas melhores ficaram no meio da semana	1
Lugar para sentar	1
Bebida quente	1
Não tem lógica o preço	1
Bebidas caras	1
O desperdício de água	1
Bebidas caras, estacionamento	1
Os dias do evento (meio da semana)	1
Cadeiras e mesas	1
Pouca mesa para sentar	1
Cadeiras e mesas são insuficientes	1
Poucas mesas, pessoas segurando mesas.	1
Carro na rua a mercê dos flanelinhas	1
Preço caros dos produtos	1
Cerveja cara ("piriguete" há cinco reais?)	1
Só a organização da comida	1
Cerveja cara, muito vigia chato	1
Valor dos produtos	1
Cerveja quente	1
Local (melhor no Oscar), estacionamento.	1
Cerveja ruim. Local é ruim. Oscar é melhor	1
Local pequeno	1
Cobrança de flanelinhas antecipado.	1
Mais mesas	1
Comida cara e ruim	1

Não tem brinquedo	1
Comida muito ruim, acesso da quadrilha	1
Não tem lugar para sentar	1
Deveria ser em junho, estacionamento e preços altos	1
O acesso do palco da quadrilha	1
Deveria ser em junho, mais lixeiras e divulgação	1
O local (espaço), palco, infraestrutura (espaço curto)	1
A péssima qualidade da segurança	1
O preço não está acessível, falta lugar para sentar	1
Divulgação e estacionamento	1
Para outras pessoas não é acessível.	1
Divulgação muito ruim, não tem informação nenhuma	1
Poderia ter mais mesas e cadeiras, estacionamento	1
Divulgação, dificuldade de estacionar	1
Poucas cadeiras	1
Divulgação, lixeira, sinalização das barracas	1
As barracas eram melhores, os banheiros não estão limpos, prefere a quadrilha do Mutirama	1
Época junina	1
Pouco lugar para sentar; Não tem lugar para ver as quadrilhas	1
Espaço para quadrilha	1
Preço alto, principalmente da água.	1
Espaço pequeno para muita gente.	1
Preço da água e bebida quente	1
Está muito cheio	1
Aversão a política	1
Acesso ao palco principal	1
Só tem uma entrada	1
Estacionamento e local para sentar	1
Um só gelo na bebida	1
Estacionamento e preço dos produtos	1
Visibilidade das quadrilhas estão muito ruim. Escolha dos artistas.	1
Acessos e seguranças (ficou confuso)	1
Lixeiras, estacionamento	1
Estacionamento muito caro, H2O a cinco reais, absurdo	1
Local de compra de comida muito ruim	1
Estacionamento na rua, preços caros	1
Local para ver a quadrilha muito pequeno	1
Estacionamento não tem	1
Lugar para estacionar	1
Estacionamento péssimo	1
Mais espaço, cheio não cabe	1
Estacionamento precário	1
Melhoria dos estacionamentos	1
Estacionamento ruim	1
Muito cara a alimentação e bebidas.	1

Estacionamentos caríssimo e bebidas também	1
Arquibancada muito pequena	1
Estrutura	1
Não tem lugar disponível, flanelinha extorquindo as pessoas	1
Estrutura da quadilha	1
Não tem placas indicando onde é a entrada do evento	1
Estrutura pequena	1
Arquibancada pequena	1
Estrutura, poucas mesas	1
O acesso, faltou lixeiras e o estacionamento	1
Evento pequeno	1
O dia (quarta-feira)	1
Evento popular com um valor desse	1
O local ficou menor que o anterior (mais gente), a divulgação	1
Água a cinco reais não dá	1
O palco das quadilhas. Não tem cerveja Antártica	1
Falta de lixeiras nos locais de circulação	1
Organização das coisas e o preço dos produtos	1
Falta espaço para ver as quadilhas	1
Os valores da bebida	1
Falta espaço para ver as quadilhas, faltam mesas. O preço da água é um absurdo	1
Pediram para trazer alimento mas não tem onde deixar tem que tem um ponto de coleta.	1
Falta lugar para sentar	1
Pipoca cara, estacionamento e preços.	1
Falta lugar para sentar e comer	1
Poeira nas mesas, banheiros horríveis	1
Faltam mais mesas e cadeiras	1
Pouca opção de cerveja	1
Faltam mesas e cadeiras	1
Poucas cadeiras e mesas	1
Falta o estacionamento, a quadilha estava difícil de ver	1
Poucas lixeiras na área de alimentação	1
Falta papel higiênico nos banheiros e preço elevado dos produtos	1
Poucas mesas na alimentação	1
Falta sinalização do lado de fora	1
Pouco lugar para sentar	1
Água a cinco reais não dá, bebida cara	1
Poucos banheiros	1
Preço das comidas	1
Até agora tudo	1
Preço dos produtos	1
Preço caro	1
Preço: tudo muito caro	1
Preço da água	1
Preços muito caros, 5 reais uma água	1

Preço da água está um absurdo	1
Produtos caros	1
Aumentar mesas e cadeiras	1
Quase não tem lugar pra sentar	1
Segurança no estacionamento.	1
Festa popular com preços desse, muito complicado	1
Preço do H2O	1
Fila das comidas muito bagunçadas	1
Preço está salgado	1
Fila para entrar	1
Preços dos produtos	1
Flanelinhas é um absurdo não da pra parar em nenhum lugar	1
Preços muito puxados	1
Flanelinhas muito chatos	1
Quadrilha demorada, preços altos, falta lixeira.	1
Flanelinhas, preços fora da realidade	1
Queria um produto que não tinha e fui comprar lá fora e não me deixaram entrar.	
Segurança super agressivo. Muito maltratado. Me fizeram jogar a bebida fora. Me senti ofendida. No Oscar Niemeyer é melhor, tudo melhor	1
Fui muito maltratado. Os seguranças quase me agrediram. Pessoal com falta de respeito. Minha amiga não conseguiu entrar.	1
Sinalização dos lugares	1
Fumaça de cigarro	1
Só tem show, ano passado teve mais coisas	1
Gino e Geno	1
Sujeira	1
H2O a cinco reais é caro	1
Ter pontos de coleta para arrecadar alimentos	1
Hot-dog não estava bom	1
Valor da bebida	1
Limpeza das mesas	1
Valores das bebidas	1
Lixeiras	1
Viu comentário de que o estacionamento é insuficiente	1
Lixeiras, divulgação do evento	1
Lixeiras, divulgação e flanelinha	1
Total	204



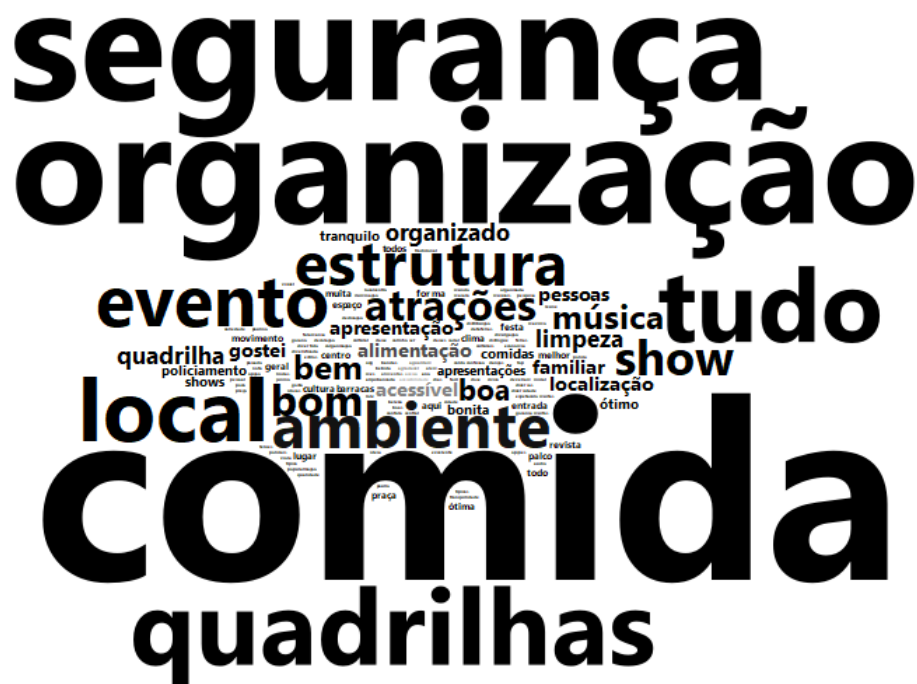
Tabela 22: Elogios.

	Respondentes
Comida	37
Quadrilhas	17
Segurança	15
Organização	9
Show	6
Local	6
Estrutura do evento	5
Ambiente	4
Organização e segurança	4
Tudo	4
Música	4
Gostei de tudo	4
Tudo ok	3
De tudo	3
Apresentações	2
Tudo Ótimo	2
Ambiente familiar	2
Estrutura, segurança	2
Local bem acessível	2
A quadrilha, o show, a organização	1
Praça cívica: central, fácil acesso	1
Organização, muito bem organizado	1

As apresentações e os shows	1
Tudo "close"	1
As atrações, as quadrilhas	1
O show, a localização	1
As danças culturais	1
Os show's : Di Paullo e Paulino	1
Atrações	1
A cultura, o movimento, a economia de Goiânia	1
Bandas	1
Muita segurança	1
Bebida muito boa	1
O local, organização, segurança	1
Beleza do palco das quadrilhas, lindas barracas de alimentação	1
Organização e comidas boas	1
Caldo	1
Organização, segurança e comida	1
Cantora Maiara	1
Pesquisa, lugar tranquilo, muitos policiais	1
Clima da festa	1
Quadrilha, organização	1
Clima do evento muito bom	1
Telões	1
A estrutura	1
Localização, atrações	1
Comida aqui da praça é a melhor	1
Música, comida	1
Comida boa	1
O local e comida	1
Comida muito boa	1
O rolê cultural, as atrações e as pessoas	1
Comida ótima	1
Além da organização segurança excelente	1
Comida típica, o local, a ideia e as atrações	1
Organização muito bonita, ambiente bom	1
Comida, bem diversificada	1
Organização, policiamento	1
Comida, revista na entrada	1
Organização, todo mundo gosta	1
Comidas típicas	1
Ótimo espetáculo	1
Comidas, quadrilhas	1
Policiamento muito bom, tem muita opção de comida	1
Cultura	1
Quadrilha de idosos	1
Das pessoas	1

Quadrilhas são o máximo	1
Ambiente tranquilo	1
Segurança visível	1
De tudo, ambiente familiar	1
Tranquilidade	1
Decoração e organização	1
Ambiente muito bom	1
Dedicação; carinho com o povo goiano	1
Lugar organizado, bem divertido	1
Distribuição local	1
A organização nota 10	1
Divulgação e comida	1
No geral tudo bom	1
É um evento acessível	1
O evento no centro da cidade	1
Espaço e forma de apresentação	1
O local e segurança	1
Espaço está bom, boa diversidade	1
O preço está bom	1
Estrutura , arquibancada	1
O show do Falamansa	1
A limpeza, a organização	1
O show, a segurança	1
Estrutura, data (férias) e comida	1
Organização das barracas	1
Estrutura, local(centro), organização	1
Alimentação	1
Ambiente, pessoal	1
Organização, iluminação, segurança e atrações	1
Estrutura, variedade das atrações e alimentos	1
Organização, música, qualidade do áudio	1
Estrutura: muito bonita	1
Organização, segurança e as atrações	1
Evento acessível a todos (classe social)	1
Organização, sem confusão	1
Evento bem organizado, mais que no ano passado	1
Organização. acessibilidade, não distingue classes	1
Evento de forma geral, todo o evento	1
Os shows deveriam ser mais dias	1
Evento tradicional, as pessoas aguardam pelo mesmo	1
Palco	1
Evento tranquilo	1
Polícia	1
Festa familiar, local melhor	1
Popularização do movimento junino reúne mais pessoas para diversos estilos musicais	1

Tudo ok. Está mais organizado	1
Quadrilha bem organizada	1
Apresentação bonita	1
Quadrilha e comida	1
Limpeza muito boa, alimentação	1
Alimentação: muitas opções	1
Limpeza, segurança e atrações	1
Revista na entrada, quadrilhas e música	1
A localização do evento	1
Segurança muito boa	1
Local (centro), e mês de férias	1
Ambiente agradável	1
Apresentação da OVG	1
Todos	1
Apresentação inicial de viola	1
Ambiente bom	1
Local, limpeza, organização e segurança	1
Tudo de bom	1
Local, policiamento	1
Localização aqui é ótima	1
Local organizado	1
A comida estava top	1
Limpeza	1
Total	247



Impactos Econômicos

De acordo com os gastos observados na apuração da pesquisa em cada categoria (compras pessoais/vestuário, alimentos e bebidas, transporte interno, salão de beleza e outros), estimou-se o volume total da circulação de papel em R\$11.217.436,23. A base para o cálculo foi extraída das orientações do IBGE (Instituto Brasileiro de Geografia e Estatística) que se baseia no PIB (Produto Interno Bruto). Exemplo do detalhamento do cálculo: Total Público X % da categoria X Valor médio gasto em cada modalidade de consumo - Exemplo referente a categoria Hospedagem (Tabela): (27.500 X 40,9% X R\$ 203,65 = R\$2.295.136,70), isso resulta no impacto direto.

Tabela 23: Estimativo Impacto direto separado

Características	Proporção ind.	Pessoas Estimadas	Gastos Ind.
Hospedagem	40,9%	11.260	R\$ 2.295.136,70
Alimentação	59,4%	16.326	R\$ 2.957.264,98
Atrativos	0,1%	17	R\$ 5.262,88
Compras/Suvenirs	27,6%	7.599	R\$ 321.799,16
Transporte/Combustível	81,4%	22.393	R\$ 710.093,95
Outros Gastos	14,7%	4.048	R\$ 233.556,26

Tabela 24: Estimativa impacto direto total.

Publico Estimado	Média de Gastos	Estimativa de Gastos
27.500	R\$ 407,91	R\$ 11.217.436,23

Utilizando o Multiplicador Econômico do Turismo, valor de índice de: **2,03** (conforme consulta e orientação no Instituto Mauro Borges/Profissional: Dr. em Economia pela UNB - Guilherme Rezende de Oliveira – Gerência de Estudos Socioeconômicos e Especiais e <http://www.observatoriodoturismo.uff.br/images/pesquisas/rir.pdf>), para calcular o impacto total na economia (Impacto Total = Multiplicador x Impacto Direto), o valor calculado foi de **R\$ 11.217.436,23**.

Tabela 25: Estimativa do Impacto Total

Multiplicador Econômico	Gasto Estimado	Impacto Econômico Estimado
2,03	R\$ 11.217.436,23	R\$ 22.434.872,45

No que se refere ao total estimado do recolhimento tributário, segundo o IBGE calcula-se a soma dos gastos das categorias **R\$ 22.434.872,45 X 33,74%** (média dos impostos estimada pelo IBGE) que corresponde **R\$ 7.569.525,96**.

APÊNDICE / INSTRUMENTO DE PESQUISA

OBSERVATÓRIO DO TURISMO DO ESTADO DE GOIÁS
PERFIL DO PARTICIPANTE - 7º ARRAIÁ DO CERRADO 2018

Pesquisador _____ . Data da Pesquisa: ____/____/____

1-Genero: () Masculino () Feminino 1.1- idade: ____ 2.1 Profissão: _____

2-Renda Individual Mensal: _____

3-Meio de Transporte utilizado para chegar ao evento:()Uber ()Taxi ()carro próprio ()Ônibus () _____

4-Você reside em Goiânia? () Sim () Não 4.1-Se não, qual sua origem? UF: _____ Município: _____

5-Se for turista, onde se hospedou? () Pousada\Hotel\Flat () Casa amigos\parentes Outros _____

6-Número de Pernoites: _____ (zero, se não pernitoiu). 6.1 Nº de Horas _____

7-Como ficou sabendo do Evento?
() Redes Sociais () Site Goiás Turismo () Material Gráfico Promocional () Rádio/TV () Parentes e amigos
() Outros _____

8. Você está em um grupo familiar, casal, amigos ou individual? _____. Informe a quantidade de pessoas _____

9- Quanto pretende gastar no ARRAIÁ DO CERRADO 2018? _____

10- Qual foi seu principal interesse em participar do ARRAIÁ DO CERRADO? _____

11- Infraestrutura e Estrutura do Evento

	Ótimo	Bom	Razoável	Ruim	Muito Ruim	Não se aplica
Local Escolhido						
Data do Evento						
Acesso ao local						
Sanitários						
Estacionamento						
Segurança no evento						
Estrutura do palco						
Lixeiras						
Qualidade da Alimentação & Bebidas no evento						
Preços dos produtos consumidos no evento						
Informações Gerais no local						

12- Avaliação Geral do Evento nos quesitos: divulgação, programação e organização.

	Ótimo	Bom	Razoável	Ruim	Muito Ruim	Não se aplica
Atrações Regionais						
Atrações Nacionais						
Grupos de Dança (Quadrilhas)						
Divulgação do Evento						
Organização do Evento						

13. Sua opinião é importante!

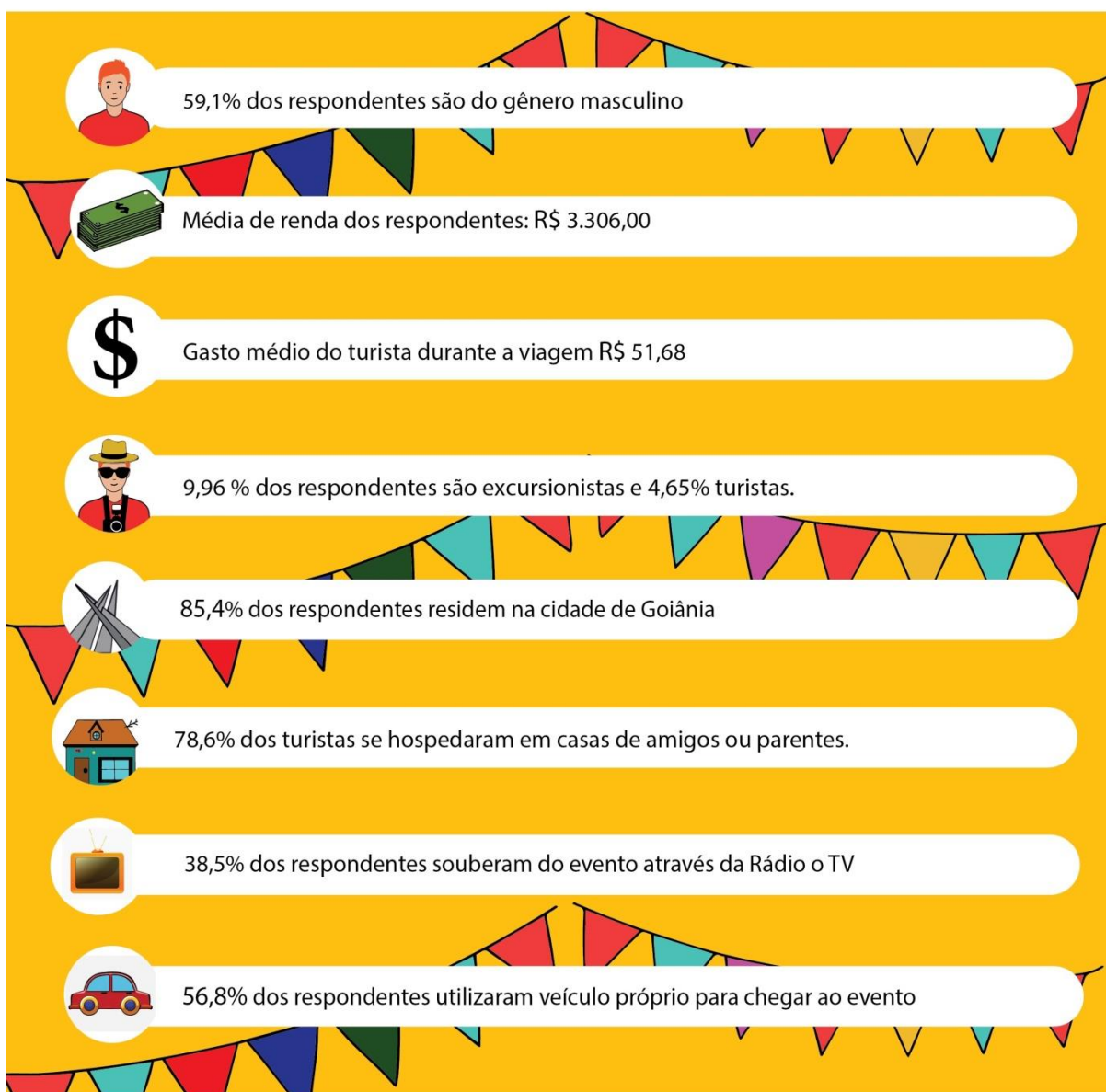
a)Pontos Fortes: _____

b)Pontos Fracos: _____

c)Pontos a melhorar: _____

INFOGRÁFICO

ARRAIÁ DO CERRADO 2018



Nota média na avaliação geral do evento foi de 4,47 (As notas da avaliação variam entre 1 e 5 e nesse a média ficou entre os conceitos Bom e Ótimo)

FOTOS

