

PESQUISA DE PERFIL DO TURISTA NA SEMANA SANTA EM CIDADE DE GOIÁS – GO 2019



GOVERNO ESTADUAL

Ronaldo Ramos Caiado
Governador do Estado de Goiás

Wilder Pedro de Moraes
Secretaria de Indústria, Comércio e Serviços

AGÊNCIA ESTADUAL DE TURISMO – GOIÁS TURISMO

Fabício Borges Amaral
Presidente
Luciano Guimarães Soares
Chefe de Gabinete
Giovanna Adriana Tavares Gomes
Diretora de Gestão Planejamento e Finanças

DIRETORIA DE DESENVOLVIMENTO DE PESQUISAS TURÍSTICAS E EVENTOS

Valquíria Faria da Silva
Diretora de Desenvolvimento, Pesquisa Turística e Eventos

Giovanna Adriana Tavares Gomes
Coordenadora do Observatório do Turismo do Estado de Goiás

Equipe de Apoio Técnico por Área
Alex Junior Fernandes de Oliveira (Jovem aprendiz)
Carlos Henrique Pereira de Freitas (Economia)
Evelyn Cristina Ribeiro Bucar (Geografia)
Maria Fernanda Coelho Dias Duarte (Jovem aprendiz)
Paulo Sérgio Cardoso Pereira (Apoio)
Rafael de Araújo Rosa (Estatística)
Rosimeire Pereira da Costa (Estatística)
Solange Pereira Silva (Design Gráfico)

Coordenadora de Pesquisa de Campo

Evelyn Cristina Ribeiro Bucar

Pesquisadores

Pesquisadora/Estágio Supervisionado IFG

Fabia Raiane

Pesquisador Voluntário

Hugo Guimaraes

Pesquisadores fixos do Observatório do Turismo

Evelyn Cristina Ribeiro Bucar

Rosimeire Pereira da Costa

Rafael de Araújo Rosa

Relatório Técnico

Giovanna Adriana Tavares Gomes
Rosimeire Pereira da Costa

1 APRESENTAÇÃO

A Goiás Turismo Agência Estadual de Turismo - Goiás Turismo, órgão oficial do Estado de Goiás, tem como objetivo executar a política estadual de Turismo, compreendendo o fomento do turismo e a consolidação dos destinos turísticos goianos no âmbito estadual e nacional, bem como promovê-los internacionalmente.

1.1 Diretoria de Desenvolvimento de Pesquisa Turística e Eventos

A equipe técnica da Diretoria de Desenvolvimento de Pesquisa Turística e Eventos composta por um Diretor, um Gerente, técnicos especialistas em Turismo, Estatística, Economia, Design e Geografia. O objetivo da equipe multidisciplinar da Diretoria é desenvolver um trabalho amplo para a alimentação de banco de dados, colaborando para o desenvolvimento de um Turismo planejado a partir de dados da cadeia produtiva dos serviços turísticos no Estado de Goiás. Todos os trabalhos realizados pela Diretoria e seus parceiros são disponibilizados no Site do Observatório do Turismo do Estado de Goiás (www.observatoriodoturismo.tur.br).

1.2 Semana Santa na Cidade de Goiás 2019

A Semana Santa é uma tradição religiosa católica que festeja a Paixão, a Morte e a ressurreição de Jesus Cristo. Tendo início no Domingo de Ramos, que relembra a entrada triunfal de Jesus em Jerusalém e termina com a ressurreição de Jesus, que ocorre no domingo de Páscoa. A Cidade de Goiás, que é considerada Patrimônio Mundial, recebe anualmente um grande número de fiéis, para participar das celebrações da semana santa, com destaque para a procissão do Fogaréu. Nesse ano, aconteceu entre os dias 17 a 21 de abril.

METODOLOGIA

2.1 Descrição da Pesquisa

Visando conhecer o perfil da demanda, caracterização e dimensionamento do perfil do turista no período de Semana Santa na Cidade de Goiás, o Observatório do Turismo/ Goiás Turismo realizou essa pesquisa com os turistas e excursionistas que estavam presente na cidade. A pesquisa teve início na quarta feira 17 e encerrou no Domingo de Páscoa dia 21 de abril. Os formulários foram aplicados utilizando-se o formato impresso com perguntas abertas e fechadas. Para a Tabulação quantitativa foi utilizado o sistema de formulários do Google Drive. Os dados foram exportados para o Excel e analisados para gerar este relatório técnico. A avaliação

qualitativa das respostas abertas foi feita pela ferramenta Wordclouds - trata-se de "nuvens de palavras" construídas a partir do texto com as respostas dos respondentes. De acordo com a Secretaria de Turismo o público do evento foi de aproximadamente 50.000 pessoas durante os dias do evento. Foram entrevistados 512 pessoas que estavam na Cidade de Goiás durante a Semana Santa (população) - (amostra: 512 de 50.000 da população). De acordo com essa amostra temos um erro de 4,31% em relação à amostra.

2 DESTAQUES DA PESQUISA

- 54,1% dos respondentes são do gênero feminino.
- Média de salário dos respondentes: R\$ 5.423,82.
- 34,0% dos respondentes são turistas e 66,0% são excursionistas.
- 50,0% dos turistas se hospedaram em Casa de Amigos ou Parentes.
- 31,4% dos respondentes souberam da programação da semana santa por meio de amigos e parentes.
- 26,2% dos respondentes foram a Cidade de Goiás pela primeira vez.
- 78,7% dos respondentes utilizaram o meio de transporte Veículo próprio para chegar à cidade.
- 98,8% dos respondentes pretendem participar novamente do evento.
- Nota média na avaliação geral do destino foi de 3,73 (As notas da avaliação variam entre 1 e 5 sendo assim a satisfação dos respondentes ficou entre os conceitos: Razoável e Bom).

3 RESULTADOS DAS ENTREVISTAS COM TURISTAS E EXCURSIONISTAS

Perfil do Entrevistado

Tabela 1: País de origem

	Respondentes	%
Brasil	511	99,8%
Inglaterra	1	0,2%
Total	512	100,0%

Tabela 2: Estado de origem

	Respondentes	%
GO	415	81,1%
DF	50	9,8%
SP	8	1,6%
RJ	7	1,4%
MT	7	1,4%
SC	5	1,0%

TO	3	0,6%
MG	3	0,6%
MS	2	0,4%
BA	2	0,4%
SE	2	0,4%
PR	2	0,4%
PA	2	0,4%
RS	2	0,4%
CE	1	0,2%
Não se Aplica (Obs.: O entrevistado mora na Inglaterra)	1	0,2%
Total	512	100,0%

Tabela 3: Cidade de origem

	Respondentes	%
Goiânia	271	52,9%
Brasília	47	9,2%
Anápolis	23	4,5%
Itaberaí	13	2,5%
Trindade	12	2,3%
Aparecida de Goiânia	10	2,0%
Rio Verde	7	1,4%
Rio de Janeiro	7	1,4%
Itauçu	6	1,2%
Caiapônia	5	1,0%
Pirenópolis	5	1,0%
Senador Canedo	5	1,0%
São Paulo	4	0,8%
Jaraguá	4	0,8%
Itapiranga	4	0,8%
Itumbiara	3	0,6%
São Francisco de Goiás	3	0,6%
Anicuns	3	0,6%
Catalão	3	0,6%
São Luís de Montes Belos	3	0,6%
Itapuranga	3	0,6%
Barra do Garças	3	0,6%
Campinorte	2	0,4%
Campinas	2	0,4%
Ceres	2	0,4%
Cuiabá	2	0,4%
Aruanã	2	0,4%
Curitiba	2	0,4%
Uruaçu	2	0,4%
Inhumas	2	0,4%

Aracaju	2	0,4%
Sorocaba	2	0,4%
Belo Horizonte	1	0,2%
Palmeiras de Goiás	1	0,2%
Ceilândia	1	0,2%
Florianópolis	1	0,2%
Bela Vista de Goiás	1	0,2%
Fortaleza	1	0,2%
Santa Helena de Goiás	1	0,2%
Goianésia	1	0,2%
Firminópolis	1	0,2%
Araújos	1	0,2%
Paranaíba	1	0,2%
Corumbá de Goiás	1	0,2%
Porto Alegre	1	0,2%
Iporá	1	0,2%
Carmo do Rio Verde	1	0,2%
Americano do Brasil	1	0,2%
Santo Antônio do Descoberto	1	0,2%
Itaguari	1	0,2%
Araguaína	1	0,2%
Crixás	1	0,2%
Palmas	1	0,2%
Chapadão do Sul	1	0,2%
Paracatu	1	0,2%
Colinas do Tocantins	1	0,2%
Petrolina de Goiás	1	0,2%
Divinópolis de Goiás	1	0,2%
Pires do Rio	1	0,2%
Caldazinha	1	0,2%
Quirinópolis	1	0,2%
Eunápolis	1	0,2%
Rio Maria	1	0,2%
Camaçari	1	0,2%
Sanclerlândia	1	0,2%
Caldas Novas	1	0,2%
Santa Maria	1	0,2%
Faina	1	0,2%
Campinópolis	1	0,2%
Mineiros	1	0,2%
São Patrício	1	0,2%
Montenegro	1	0,2%
São Sebastião	1	0,2%
Morrinhos	1	0,2%
Nova Xavantina	1	0,2%
Luziânia	1	0,2%
Marabá	1	0,2%

Valparaíso de Goiás	1	0,2%
Jussara	1	0,2%
Londres	1	0,2%
Total	512	100,0%

Tabela 4: Cidades distribuídas de acordo com o Estado de origem

Estado/Cidade	Estado/Cidade	
GO	415	Itaguari 1
Goiânia	271	DF 50
Anápolis	23	Brasília 47
Itaberaí	13	Santa Maria 1
Trindade	12	São Sebastião 1
Aparecida de Goiânia	10	Ceilândia 1
Rio Verde	7	SP 8
Itauçu	6	São Paulo 4
Pirenópolis	5	Sorocaba 2
Caiapônia	5	Campinas 2
Senador Canedo	5	MT 7
Jaraguá	4	Barra do Garças 3
São Luís de Montes Belos	3	Cuiabá 2
São Francisco de Goiás	3	Nova Xavantina 1
Catalão	3	Campinápolis 1
Anicuns	3	RJ 7
Itumbiara	3	Rio de Janeiro 7
Itapuranga	3	SC 5
Uruaçu	2	Itapiranga 4
Inhumas	2	Florianópolis 1
Ceres	2	MG 3
Aruanã	2	Araújos 1
Campinorte	2	Paracatu 1
Goianésia	1	Belo Horizonte 1
Petrolina de Goiás	1	TO 3
Firminópolis	1	Araguaína 1
Valparaíso de Goiás	1	Palmas 1
Pires do Rio	1	Colinas do Tocantins 1
Caldas Novas	1	PA 2
Divinópolis de Goiás	1	Rio Maria 1
Caldazinha	1	Marabá 1
Palmeiras de Goiás	1	PR 2
Iporá	1	Curitiba 2
Bela Vista de Goiás	1	SE 2
Sanclerlândia	1	Aracaju 2
Quirinópolis	1	MS 2
Santo Antônio do Descoberto	1	Paranaíba 1
Crixás	1	Chapadão do Sul 1

Santa Helena de Goiás	1	RS	2
Carmo do Rio Verde	1	Porto Alegre	1
Corumbá de Goiás	1	Montenegro	1
Jussara	1	BA	2
São Patrício	1	Eunápolis	1
Luziânia	1	Camaçari	1
Faina	1	CE	1
Mineiros	1	Fortaleza	1
Morrinhos	1	Não se Aplica (Obs.: O entrevistado mora na Inglaterra)	1
Americano do Brasil	1	Londres	1
Total Geral 512			

Tabela 5: Gênero

	Respondentes	%
Feminino	277	54,1%
Masculino	235	45,9%
Total	512	100,0%

Gráfico 1: Gênero

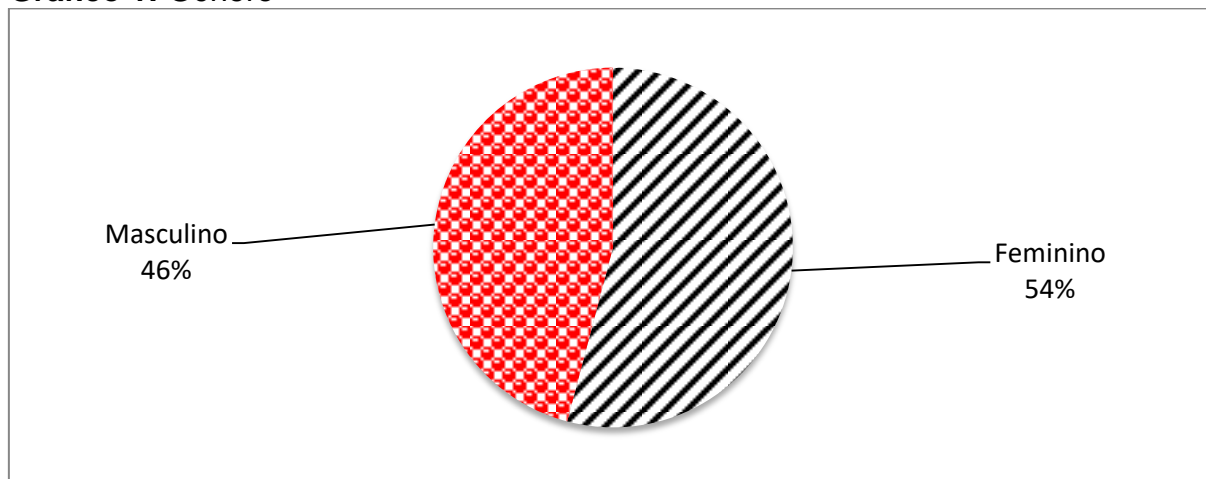


Tabela 6: Faixa etária dos respondentes

	Respondentes	%
18 a 24 anos	59	11,5%
25 a 31 anos	79	15,4%
32 a 40 anos	121	23,6%
41 a 50 anos	102	19,9%
51 a 59 anos	73	14,3%
60 anos ou +	78	15,2%
Total Geral	512	100,0%

Média Geral **42,34**

Gráfico 2: Faixa etária dos respondentes

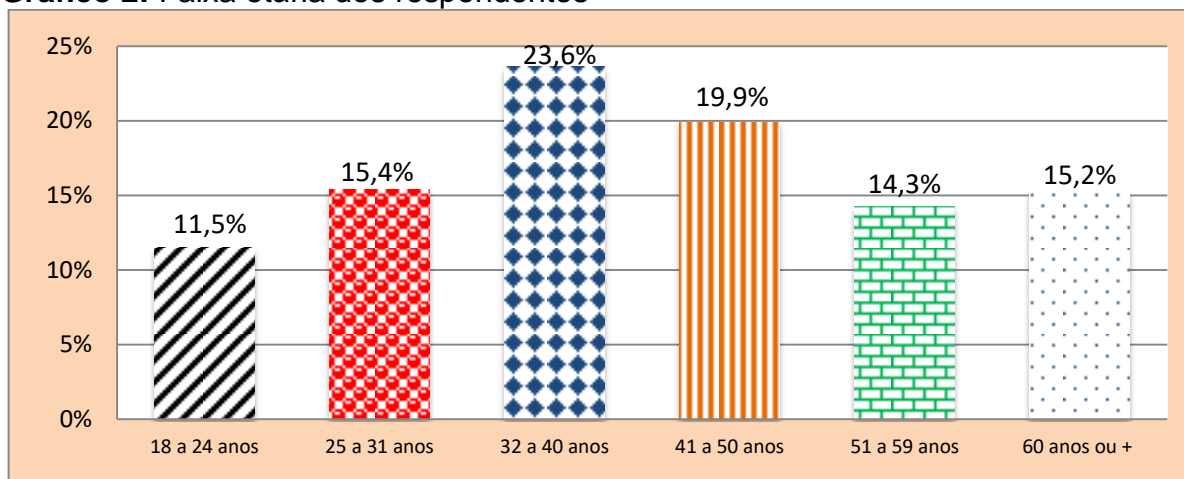


Tabela 7: Renda Mensal Individual

	Respondentes	%
Sem Renda	39	7,6%
Até 2 Salários Mínimos	77	15,0%
De 2 até 4 Salários Mínimos	132	25,8%
De 4 até 6 Salários Mínimos	62	12,1%
De 6 até 8 Salários Mínimos	39	7,6%
De 8 até 10 Salários Mínimos	18	3,5%
De 10 até 12 Salários Mínimos	28	5,5%
Mais de 12 Salários Mínimos	37	7,2%
Não Responderam	80	15,6%
Total	512	100,0%
Renda Média Geral	R\$ 5.423,82	

Gráfico 3: Renda Mensal Individual

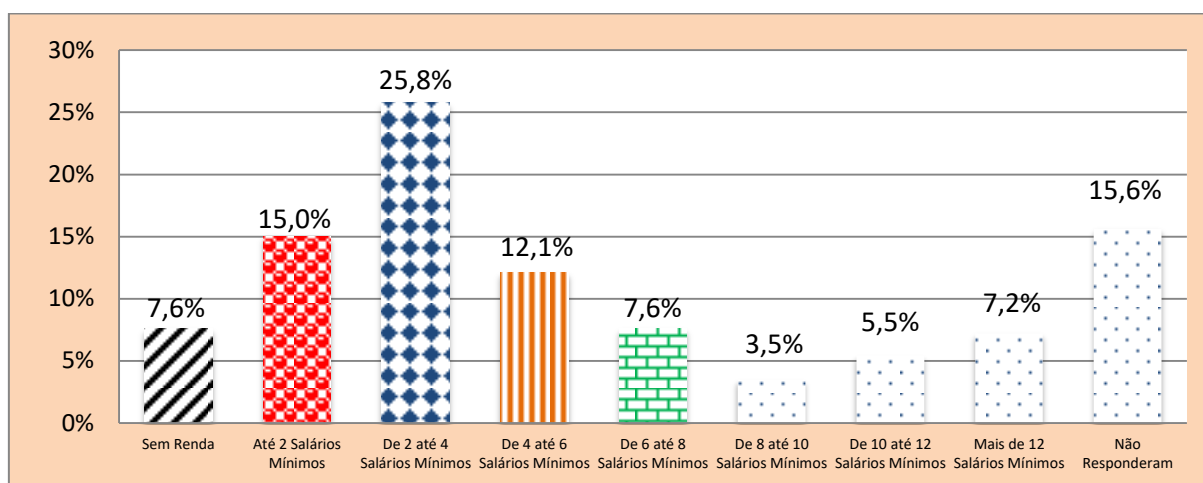


Tabela 8: Profissão dos respondentes

Profissão	Respondentes	%
Professor (a)	57	11,1%
Aposentado (a)	46	9,0%
Estudante	37	7,2%
Funcionário (a) Público (a)	27	5,3%
Empresário (a)	24	4,7%
Servidor (a) Público (a)	24	4,7%
Do lar	17	3,3%
Advogado (a)	14	2,7%
Autônomo (a)	12	2,3%
Comerciante	12	2,3%
Vendedor (a)	12	2,3%
Administrador (a)	9	1,8%
Secretário (a)	8	1,6%
Médico (a)	7	1,4%
Arquiteto (a)	7	1,4%
Psicólogo (a)	6	1,2%
Jornalista	6	1,2%
Enfermeiro (a)	5	1,0%
Bancário (a)	5	1,0%
Pedagoga	5	1,0%
Agrônomo (a)	5	1,0%
Contador (a)	4	0,8%
Dentista	4	0,8%
Engenheiro Elétrico	4	0,8%
Policial Militar	4	0,8%
Costureira	4	0,8%
Engenheiro Civil	4	0,8%
Técnico em Enfermagem	3	0,6%
Supervisor (a)	3	0,6%

Artesão	3	0,6%
Motorista	3	0,6%
Farmacêutico (a)	3	0,6%
Representante	3	0,6%
Vigilante	3	0,6%
Fotógrafo	2	0,4%
Bióloga	2	0,4%
Taxista	2	0,4%
Diarista	2	0,4%
Nutricionista	2	0,4%
Publicitário	2	0,4%
Pedreiro	2	0,4%
Radialista	2	0,4%
Economista	2	0,4%
Analista de Sistemas	2	0,4%
Representante Comercial	2	0,4%
Entregador	2	0,4%
Estagiário (a)	2	0,4%
Produtora Cênica	1	0,2%
Defensor Público	1	0,2%
Arquivista	1	0,2%
Agente de Saúde	1	0,2%
Almoxarifado	1	0,2%
Desempregado	1	0,2%
Construtor	1	0,2%
Artista	1	0,2%
Telefonista	1	0,2%
Artista Plástica	1	0,2%
Museóloga	1	0,2%
Economiário	1	0,2%
Bibliotecária	1	0,2%
Assistente de Loja	1	0,2%
Cabeleireira	1	0,2%
Educadora	1	0,2%
Servente	1	0,2%
Eletricista	1	0,2%
Técnico em Manutenção de Celular	1	0,2%
Eletromecânico	1	0,2%
Cuidadora de Idosos	1	0,2%
Assistente Financeiro	1	0,2%
Militar Aéreo	1	0,2%
Encanador Industrial	1	0,2%
Assistente Jurídico	1	0,2%
Operadora de Processamento	1	0,2%
Engenheira	1	0,2%

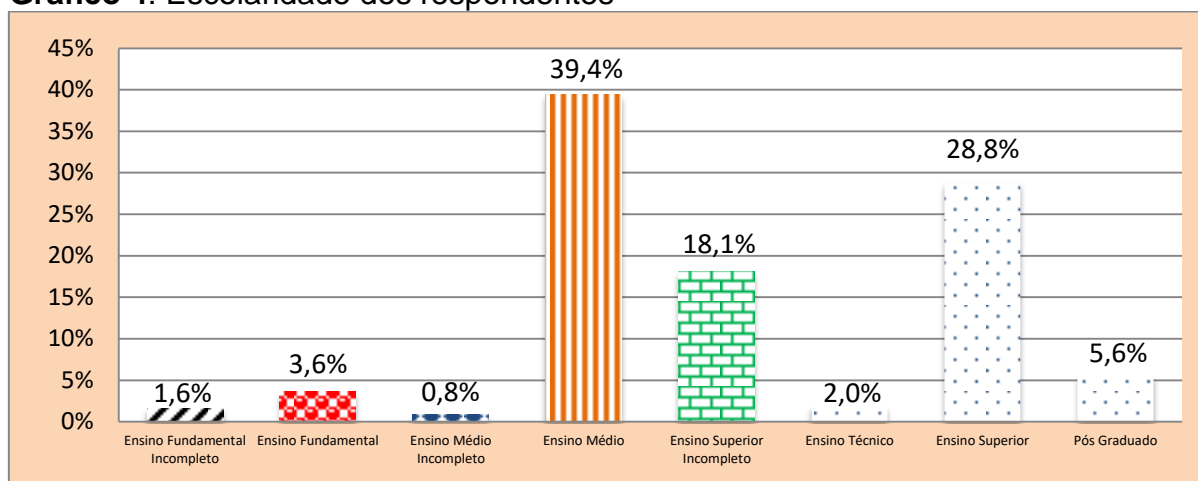
Pintor	1	0,2%
Engenheiro Ambiental	1	0,2%
Promotora de Vendas	1	0,2%
Assistente Social	1	0,2%
Coach	1	0,2%
Engenheiro Civil/Fazendeiro	1	0,2%
Consultora	1	0,2%
Engenheiro de Saneamento	1	0,2%
Corretor	1	0,2%
Agropecuária	1	0,2%
Técnico em Contabilidade	1	0,2%
Engenheiro Mecânico	1	0,2%
Técnico em Radiologia	1	0,2%
Engenheiro Produtivo	1	0,2%
Tosador	1	0,2%
Engenheiro Químico	1	0,2%
Veterinária	1	0,2%
Auxiliar Administrativo	1	0,2%
Mestre de Obra	1	0,2%
Violeiro	1	0,2%
Babá	1	0,2%
Assessor Parlamentar	1	0,2%
Músico	1	0,2%
Auxiliar de Contabilidade	1	0,2%
Faqueiro	1	0,2%
Operador de Máquina	1	0,2%
Auxiliar de Escritora	1	0,2%
Passadeira	1	0,2%
Faturista	1	0,2%
Agente de Segurança	1	0,2%
Fazendeiro	1	0,2%
Boiadeiro	1	0,2%
Fisioterapeuta	1	0,2%
Bombeiro	1	0,2%
Fonoaudiólogo	1	0,2%
Psicanalista	1	0,2%
Fotógrafa/Administradora	1	0,2%
Churrasqueiro	1	0,2%
Auxiliar de Limpeza	1	0,2%
Agente dos Correios	1	0,2%
Fotógrafo/Músico	1	0,2%
Representante de Vendas	1	0,2%
Auxiliar de Recursos Humanos	1	0,2%
Segurança	1	0,2%
Geógrafo	1	0,2%
Agente Prisional	1	0,2%

Gerente	1	0,2%
Tabelião	1	0,2%
Gerente de Posto	1	0,2%
Técnico em Comunicação	1	0,2%
Gerente de Tecnologia	1	0,2%
Cozinheira	1	0,2%
Gerente de Vendas	1	0,2%
Técnico em Mineração	1	0,2%
Guarda Civil Municipal	1	0,2%
Técnico em Segurança do Trabalho	1	0,2%
Historiadora	1	0,2%
Torneiro Mecânico	1	0,2%
Auxiliar de Secretária	1	0,2%
Turismóloga	1	0,2%
Lojista	1	0,2%
Vereador	1	0,2%
Maquineiro	1	0,2%
Decoradora	1	0,2%
Mecânico	1	0,2%
Auxiliar Financeiro	1	0,2%
Estoquista	1	0,2%
Não Possui	1	0,2%
Não Respondeu	1	0,2%
Total	512	100,0%

Tabela 9: Escolaridade dos respondentes

	Respondentes	%
Ensino Fundamental Incompleto	2	0,4%
Ensino Fundamental	27	5,3%
Ensino Médio Incompleto	1	0,2%
Ensino Médio	120	23,4%
Graduação em Andamento	68	13,3%
Técnico	2	0,4%
Graduação Completa	151	29,5%
Pós Graduação Incompleta	2	0,4%
Pós Graduação	139	27,1%
Total	512	100,0%

Gráfico 4: Escolaridade dos respondentes



Características da Viagem

Tabela 10: Primeira vez no município?

	Respondentes	%
Não	378	73,8%
Sim	134	26,2%
Total	512	100,0%

Gráfico 5: Proporção de entrevistados que visitaram o município pela primeira vez

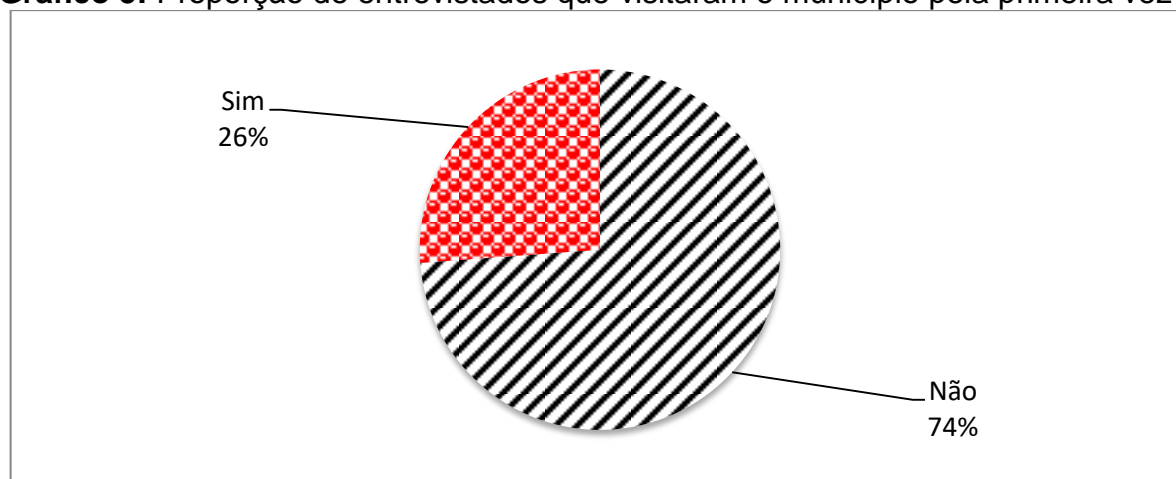


Tabela 11: Se não, quantas vezes já esteve em Cidade de Goiás?

	Respondentes	%
1 vez	25	6,6%
2 vezes	42	11,1%

3 vezes	40	10,6%
4 vezes	21	5,6%
5 vezes	17	4,5%
6 vezes	9	2,4%
7 vezes	5	1,3%
8 vezes	4	1,1%
9 vezes	2	0,5%
10 vezes	17	4,5%
Mais de 10 vezes	72	19,0%
Sempre vem	78	20,6%
Não Respondeu	46	12,2%
Total	378	100,0%

Tabela 12: Como ficou sabendo sobre a programação da Semana Santa?

	Respondentes	%
Amigos e Parentes	161	31,4%
Rádio/TV	148	28,9%
Já conhecia	71	13,9%
Redes Sociais	43	8,4%
Não ficou sabendo	27	5,3%
Jornal/Impresso	12	2,3%
Tradição	9	1,8%
Trabalho	8	1,6%
Material Gráfico Promocional	8	1,6%
Site Prefeitura Cidade de Goiás	4	0,8%
Igreja	3	0,6%
Estudos	3	0,6%
Frequento	3	0,6%
Sesc	2	0,4%
Faculdade	2	0,4%
Excursão	2	0,4%
Guia de Turismo	2	0,4%
Site Goiás Turismo	1	0,2%
Goiás Turismo	1	0,2%
Curta mais Goiás	1	0,2%
Diocese	1	0,2%
Total	512	100,0%

Tabela 13: Qual foi seu principal interesse em vir para Cidade de Goiás?

	Número de Respostas	%
Participar da Procissão do Fogaréu e festividades da Semana Santa	314	61,3%
Descanso/Lazer	139	27,1%

Explorar recursos culturais	50	9,8%
Visitar Família	24	4,7%
Trabalho	23	4,5%
Conhecer a cidade	12	2,3%
Comunicar-me com a população local	10	2,0%
Visitar amigos	6	1,2%
Apreciar recursos naturais	6	1,2%
Pela cidade	4	0,8%
Fazer pesquisa sobre Maria Grampinho	3	0,6%
Passar o dia	3	0,6%
Visitar um local onde meus amigos estiveram antes	2	0,4%
Fazer uma viagem econômica	2	0,4%
Trazer a esposa para conhecer	2	0,4%
Semana Santa	1	0,2%
Turismo	1	0,2%
Trazer a tia para participar	1	0,2%
Tradição	1	0,2%
Feriado	1	0,2%
Estudo	1	0,2%
Comemorar o aniversário de uma amiga	1	0,2%
Trazer a família para conhecer	1	0,2%

Tabela 14: Pernoitou na cidade?

	Respondentes	%
Sim	174	34,0%
Não	338	66,0%
Total	512	100,0%

Gráfico 6: Proporção de pessoas que pernoveram na cidade.

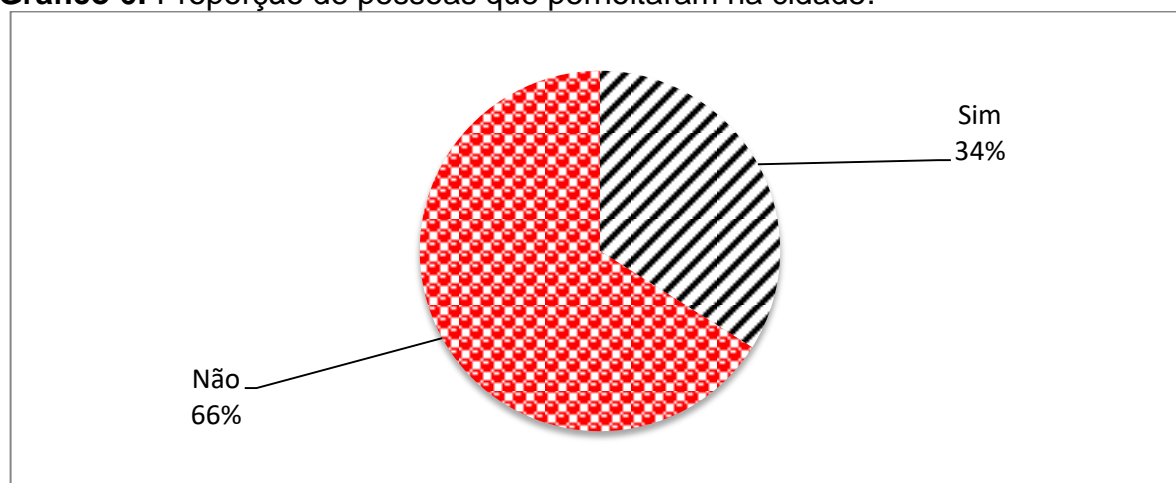


Tabela 15: Onde se hospedou?

	Respondentes	%
Casa Amigos/Parentes	169	50,0%
Pousada/Hotel	124	36,7%
Casa alugada	9	2,7%
Airbnb	8	2,4%
Casa própria	7	2,1%
Hostel	5	1,5%
Hotel	4	1,2%
Camping	3	0,9%
Convento Nossa Senhora do Rosário	2	0,6%
Quarto alugado	1	0,3%
Palácio Conde dos Arcos	1	0,3%
Hotel em Itaberaí	1	0,3%
Barraca pela cidade	1	0,3%
Dormitório do Batalhão da Polícia	1	0,3%
Não Respondeu	2	0,6%
Total	338	100,0%

Tabela 16: Número de Pernoites

	Número de Respostas	%
1 pernoite	45	13,3%
2 pernoites	62	18,3%
3 pernoites	84	24,9%
4 pernoites	66	19,5%
5 pernoites	34	10,1%
6 pernoites	4	1,2%
7 pernoites	5	1,5%
9 pernoites	1	0,3%

11 pernoites	1	0,3%
14 pernoites	1	0,3%
15 pernoites	3	0,9%
30 pernoites	1	0,3%
180 pernoites	1	0,3%
Não Respondeu	30	8,9%
Total	338	100,0%
Média Geral	3,91	

Tabela 17: Meio de transporte utilizado para chegar a Cidade de Goiás

	Respondentes	%
Veículo Próprio	403	78,7%
Ônibus Fretado	43	8,4%
Ônibus de Linha	30	5,9%
Carona com Amigos	11	2,1%
Avião/Carro Alugado	8	1,6%
Veículo Oficial	7	1,4%
Van Fretada	2	0,4%
Carona	2	0,4%
Carro Alugado	2	0,4%
Moto	2	0,4%
Avião/Ônibus de linha	1	0,2%
Carro da Empresa	1	0,2%
Total	512	100,0%

Tabela 18: Característica do grupo

	Respondentes	%
Familiar	259	50,6%
Amigos	104	20,3%
Casal	101	19,7%
Individual	23	4,5%
Colegas de trabalho	17	3,3%
Excursão	8	1,6%
Total	512	100,0%

Gráfico 7: Característica do grupo

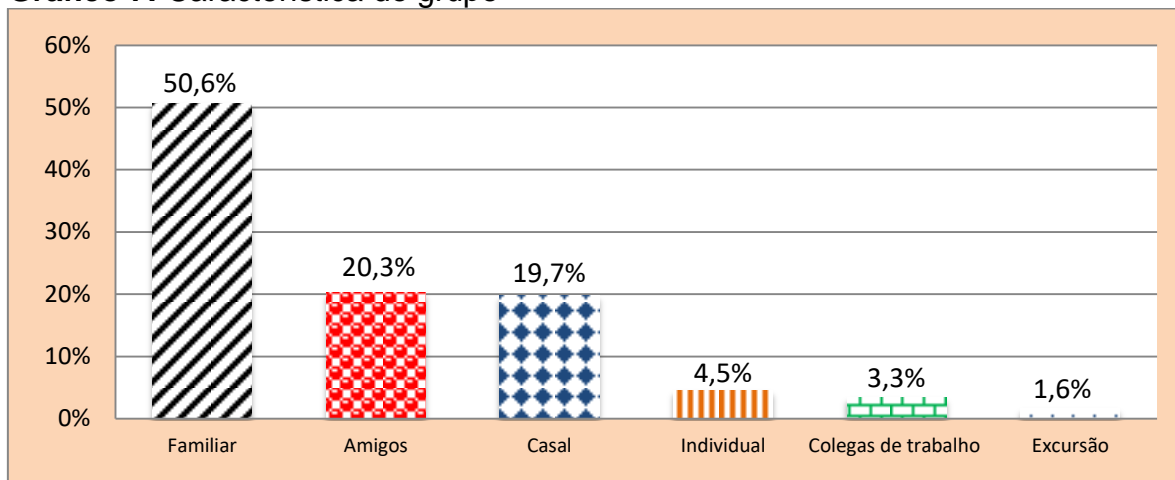
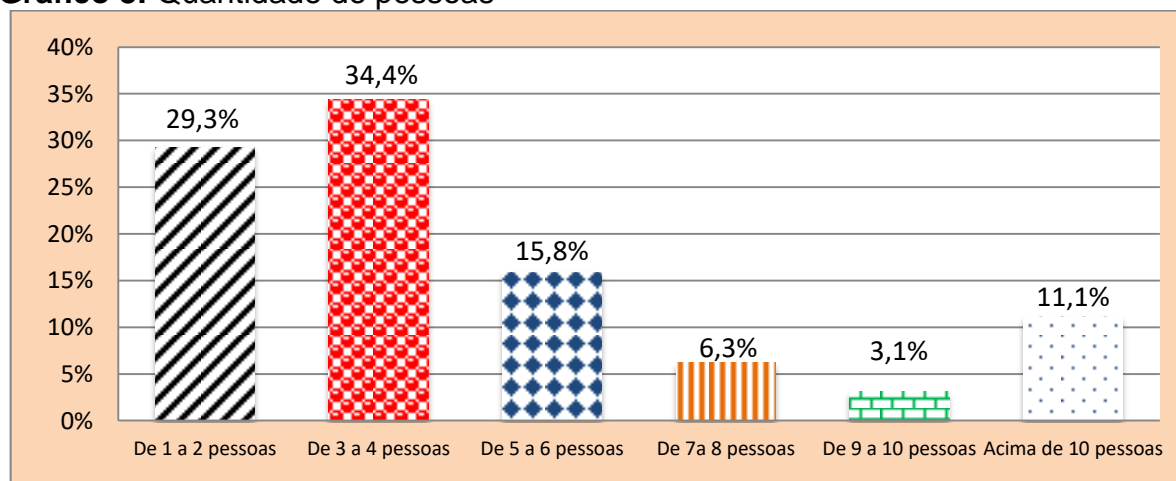


Tabela 19: Quantidade de pessoas

	Respondentes	%
De 1 a 2 pessoas	150	29,3%
De 3 a 4 pessoas	176	34,4%
De 5 a 6 pessoas	81	15,8%
De 7 a 8 pessoas	32	6,3%
De 9 a 10 pessoas	16	3,1%
Acima de 10 pessoas	57	11,1%
Total	512	100,0%
Média de pessoas por grupo	6,84	

Gráfico 8: Quantidade de pessoas



Gastos

Tabela 20: Previsão do gasto médio do participante durante o evento.

	Total Gasto	Pessoas Incluídas	Média
Hospedagem	R\$113.651,67	512	R\$221,98
Alimentação	R\$228.335,00	2.446	R\$93,35
Atrativos	R\$1.438,00	45	R\$31,96
Compras/Souvenirs	R\$16.031,00	143	R\$112,10
Transporte/Combustível	R\$155.384,67	2.833	R\$54,85
Outros Gastos	R\$3.595,00	35	R\$102,71
Total	R\$527.858,33	3.287	R\$160,59

Obs.: O valor 3.287 é o total de pessoas incluídas em todos os gastos. No que se refere à média geral dos gastos o cálculo foi feito da seguinte forma: Total dos gastos ÷ pelo número total de pessoas incluídas.

Avaliações

Tabela 21: Avaliação do Destino Turístico no ano de 2019.

	Péssimo	Ruim	Razoável	Bom	Ótimo	Nota Média
Acesso (rodovias)	7,85%	5,58%	18,18%	49,59%	18,80%	3,66
Sinalização (rodovias)	7,08%	8,13%	22,08%	47,08%	15,63%	3,56
Sinalização Turística (na cidade)	6,24%	13,91%	21,10%	47,48%	11,27%	3,44
Informações Turísticas (CAT)	6,83%	13,25%	22,49%	42,97%	14,46%	3,45
Hospedagem	0,44%	2,67%	10,67%	44,44%	41,78%	4,24
Gastronomia/Restaurantes	1,22%	3,18%	9,05%	52,57%	33,99%	4,15
Preço dos Produtos Consumidos	0,72%	9,35%	29,74%	50,84%	9,35%	3,59
Limpeza Urbana	0,80%	2,19%	10,36%	60,56%	26,10%	4,09
Atendimento nos Museus	2,16%	2,16%	4,32%	50,27%	41,08%	4,26
Lixeiras	2,22%	10,64%	17,74%	52,33%	17,07%	3,71
Internet (rede móvel)	33,69%	25,05%	11,23%	26,57%	3,46%	2,41
Segurança	0,68%	1,13%	4,73%	65,99%	27,48%	4,18
Nota Média Geral						3,73

Obs. As notas da avaliação variam entre 1 e 5, sendo: (1) Péssimo, (2) Ruim, (3) Razoável, (4) Bom e (5) Ótimo.

Gráfico 9: Avaliação do Destino Turístico no ano de 2019.



Expectativas

Tabela 22: Pretende visitar novamente a Cidade de Goiás em outro Feriado ou Final de Semana?

	Respondentes	%
Sim	506	98,8%
Não	6	1,2%
Total	512	100,0%

Gráfico 10: Proporção de pessoas que pretendem visitar novamente a Cidade de Goiás.

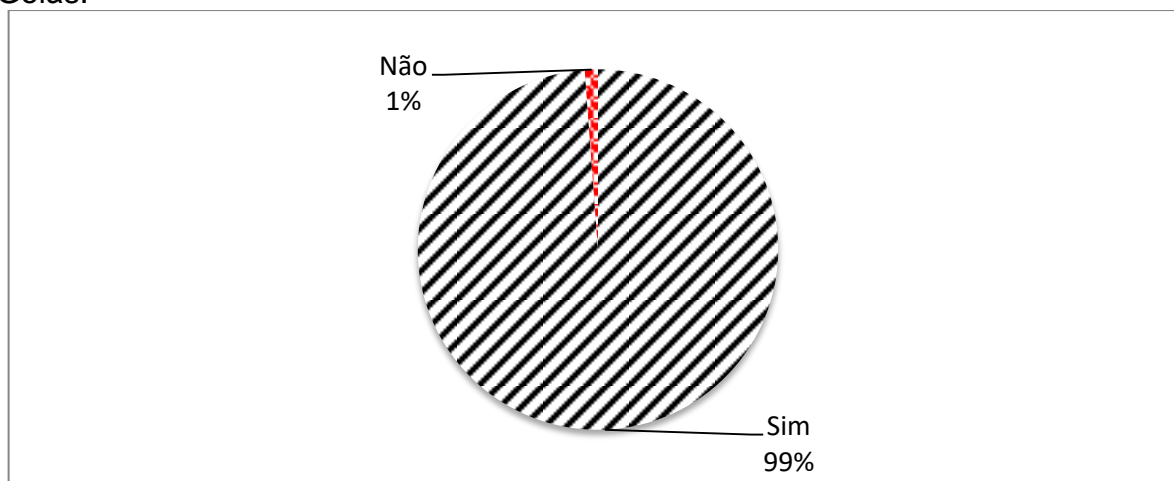


Tabela 23: Se não, por quê?

	Respondentes	%
Pela distância	2	33,3%
Pelo custo	1	16,7%

Pretendo outro destino (Pirenópolis) por conta das cachoeiras	1	16,7%
Uma visita é suficiente	1	16,7%
Vindo de São Paulo, é muito longe	1	16,7%
Total	6	100,0%

Elogios, Críticas e Sugestões

Tabela 24: Elogios

	Respondentes
Arquitetura	14
Centro histórico	13
Praça do Coreto	12
Tranquilidade	9
Procissão do fogaréu	6
História da cidade	6
História	6
Hospitalidade	5
Igrejas	5
Turismo	5
Cidade bonita	4
Igrejas Católicas	4
Pontos Turísticos	3
Cidade	3
Cidade acolhedora	3
Gastronomia	3
Organização	2
Mercado	2
Praças	2
Antigo mercado	2
Museu da Cora	2
Arquitetura histórica	2
Picolé do coreto	2
Beleza da cidade	2
Rio Vermelho	2
Cachoeiras	2
Mercado Municipal	2
Carnaval do coreto	2
Museus e Igrejas	2
Cidade histórica	2
Patrimônio	2
Cultura	2

Praça do coreto, Igreja do Rosário	2
Entretenimento, Balneário, Praças	2
Religião	2
Tradição	2
Largo da Carioca	2
Rios	2
Largo da Carioca, Cafeteiras	1
Praça do Coreto, Rio Vermelho, Passeio, Tranquilidade	1
Os casarões, A arquitetura	1
Arquitetura, História, Cora Coralina	1
Igreja Boa Morte, Museu da Boa Morte, Casa da Cora, Mirante, Lago do Rosário e Cachoeiras	1
Arquitetura, Igrejas	1
Museu e história	1
Arquitetura, manutenção das casa e museus	1
Picolé, Coreto	1
Arquitetura, população	1
Quando tem festa	1
Arquitetura, Procissão, Casa de Cora, Leodegária de Jesus	1
Ambiente	1
Arquitetura/ Patrimônio	1
Arquitetura e gastronomia	1
As casas, a história	1
O conforto	1
As pessoas, os lugares turísticos	1
Parte histórica, Natureza	1
Aspecto histórico, Tranquilidade	1
Praça do coreto e artesanato	1
Aspecto turístico	1
Preservação da parte histórica	1
Atendimento nos museus, Cidade linda e organizada, Policiais educados	1

Religiosidade, Festa	1
Atendimento, cidade como um todo	1
Igreja e Museus	1
Atendimento, Parte religiosa	1
Igrejas, Lojas de artesanatos, Casa da Cora	1
Atendimento, religioso, lojas	1
Limpeza e Atendimento no CAT	1
Atmosfera	1
Museu Casa de Cora, Palácio, Igrejas	1
Atrações oferecidas, hospitalidade	1
Museus, Arquitetura	1
Atrativo naturais	1
Opção de artesanato, preservação	1
Balneários e as pousadas	1
Parte arquitetônica, as tradições religiosas que permanecem	1
Bares da cidade	1
Pessoal hospitaleiro	1
Bares, Gastronomia	1
Pontos turísticos, Silêncio, Tranquilidade	1
Ambiente, Mercado, Coreto	1
Arquitetura, Beleza natural	1
Beleza da cidade, da arquitetura	1
Arquitetura, Cidade antiga	1
Bom atendimento e boa recepção	1
Preservação histórica, Programação da semana santa, Beleza Naturais, Museus, Cidade acolhedora	1
Bugigangas	1
Religiosidade das pessoas que vem	1
Antiguidade preservada, Rio vermelho	1
Arquitetura, História	1

Cachoeiras das andorinhas, Largo da carioca	1
Igreja do Rosário, Balneário Santo Antônio, Praça do coreto e Praça do chafariz	1
Cachoeiras e os clubes	1
A tranquilidade, Lugar para passear, Cidade histórica	1
Canarinho histórico, Tranquilidade	1
Igrejas, Casa de Cora, Museus, Procissão do fogaréu	1
Característica da cidade, Igreja, História, Casas, Ruas	1
Igrejas, Praças	1
A beleza da cidade, Boa para descanso	1
Lazer e descanso	1
Casa bonita arquitetura bonita	1
Lugar agradável, Sorvete, Cidade legal	1
Casa da Cora Coralina	1
Mercado, Gastronomia	1
Casa da Cora, a igreja, o museu	1
Arquitetura e o sorvete	1
Casa da Cora, Cachoeiras	1
Museus	1
Casa de Cora e Igrejas Católicas	1
Museus, história da cidade	1
Casa de Cora, Igreja do Rosário, Praça do coreto	1
O movimento é bom, Atendimento	1
Casa de Cora, Mercado municipal	1
Organização da celebração	1
Casas antigas	1
Paisagem	1
Casas antigas, História da cidade	1
Parte histórica e arquitetura	1

CAT está ótimo, Centro histórico bem conservado	1
Arquitetura local, Igreja, Dinâmica cotidiana da cidade	1
A beleza e igreja	1
Picolé do coco queimado, Bolo de arroz, Empadão	1
Centro histórico e história da cidade	1
Pontos turísticos, Praça	1
Centro histórico, Empadão	1
A entrada da cidade, casas	1
Centro histórico, Gastronomia	1
Praça do coreto, Balneário Santo Antônio, Largo da Carioca	1
Centro histórico, Lojas de artesanato e igrejas	1
Praça do coreto, Igrejas da cidade	1
Acolhimento da cidade, parte histórica	1
Praça do coreto, Tapioca, Bolinho de arroz da Dona Inês	1
Acolhimento, Pontos turísticos	1
Prédio histórico, População, Comida	1
Cidade acolhedora e bonita	1
Preservação histórica	1
Cidade acolhedora e segura	1
Procissão do Fogaréu e Segurança	1
Cidade alegre, tradicional, acolhedora e turística	1
Recepção, Arquitetura	1
Cidade bem organizada, tranquila	1
Religião, Gastronomia boa	1
Cidade bem preservada, Cidade histórica, Pessoal acolhedor	1
Arquitetura, Gastronomia	1

Cidade boa, tranquilo	1
A tradição, história, relação de comunicação, comércio, a limpeza e a segurança	1
Acolhimento, Tranquilidade, Limpeza e Pontos turísticos	1
Igreja do Rosário	1
Cidade bonita e aconchegante	1
Igreja do Rosário, Empada, Casa de Cora, Igreja Santana	1
Cidade bonita, acolhedora	1
Igreja Santana, Praça do Coreto, Museu das Bandeiras	1
Cidade encantadora, receptiva, programação	1
Igrejas bem conservadas	1
Arquitetura colonial e gastronomia	1
Igrejas, Casa da Cora, Praça do Coreto	1
Cidade histórica com produtividade de conhecimento, Cidade bonita	1
Igrejas, Cora Coralina, Rio vermelho, Balneário Santo Antônio e Praça do Coreto	1
Cidade limpa, organizada	1
Igrejas, Praça do coreto, Cachoeiras	1
Cidade limpa, Tranquilidade	1
Arquitetura e Centro histórico	1
Cidade linda	1
Largo da carioca, Centro histórico	1
Cidade linda, Programas melhores, Artesanato, Ambiente, Arquitetura, Ecoturismo	1
Lazer, descanso	1
Cidade organizada	1
Limpeza, História	1
Cidade tranquila, Arquitetura magnífica, Centro histórico	1

Melhoria do Largo da Carioca	1
Clubes para banho, Farricocos	1
Arquitetura e história da cidade, Receptividade	1
Colonização, História, Atendimento no hospital	1
Museu	1
Comida e preços bons	1
Museu Cora Coralina	1
Comida, arquitetura e festas	1
Museu da Cora, Sensação de segurança	1
Comida, doces, hospitalidade, arquitetura	1
Museu, Arquitetura	1
Comida, Sorvete	1
Arquitetura e preservação	1
Comida, Tranquilidade, Semana santa	1
Museus, Arquitetura colonial	1
Comunidade	1
A comida, o rio	1
Comunidade, Cachoeiras	1
O cruzamento entre a ponte e a igreja, A arquitetura, O museu das bandeiras	1
Conjunto arquitetônico	1
O museu da Cora e a arquitetura	1
Conservação do acesso histórico e gastronômico	1
Ambiente, tranquilidade	1
Construções históricas	1
Organização, segurança	1
Coreto bonito	1
Os parentes	1
Coreto da cidade	1
Paisagem, História	1
Culinária	1
Parte histórica completa	1
Culinária muito boa, segurança	1
Parte histórica e turística	1
Arquitetura colonial, Receptividade	1

Parte histórica, Poesia da Cora, Energia	1
Cultura e Religiosidade	1
Patrimônio histórico	1
Cultura, Arquitetura e Gastronomia	1
Pessoas acolhedoras	1
Cultura, limpeza e segurança	1
Arquitetura, Balneários	1
Cultura, Tradições, História	1
Ambiente em geral, Feira	1
Doces	1
Pontos turísticos, Riqueza cultural	1
Empada, Museus	1
Povo simples, Igrejas, Arquitetura	1
Empada, Procissão do Fogaréu	1
Praça do coreto e a Casa de Cora	1
Empadão e o coreto	1
Praça do coreto e Igrejas	1
Empadão, picolé, praça do coreto	1
Praça do coreto, Festividade da semana santa	1
Entrada da cidade e recepção das pessoas	1
Praça do coreto, Igreja Santa Bárbara, Tranquilidade, Rios	1
Arquitetura da cidade	1
Praça do coreto, Mercado municipal	1
Estilo, Patrimônio histórico	1
Praça do Coreto, Rios, Trilhas	1
Estrutura histórica	1
Praça, Picolé, Arquitetura	1
Evento religioso e o centro histórico	1
Praças e igrejas	1
Evento semana santa	1
Preservação da estrutura histórica	1

Rio, Arquitetura, Preservação da cidade	1
Preservação do patrimônio	1
Rios e praça do coreto	1
Preservação histórica, Cidade tranquila	1
Rios, Casa de Cora, Praça do coreto	1
A estrutura da cidade melhorou muito	1
Rios, praça e eventos	1
Proximidade com Goiânia	1
Tempero da comida da cidade e doces	1
Recepção	1
Arquitetura das casas e igrejas	1
Recursos naturais, Rios, Museus	1
Tranquilidade da cidade	1
Arquitetura, Cultura, História	1
Tranquilidade, beleza	1
Religiosidade da cidade	1
Praça do Coreto, Chafariz, Igreja do Rosário, Largo da Carioca	1
Religiosidade, Recursos naturais, Picolé do coreto, Casa de Cora	1
Casa da Cora, Largo da carioca, Bons restaurantes	1
Rio vermelho e a igreja do Rosário	1
História da cidade, Tradição	1
Hospitaleiro	1
Roteiros históricos, Museus, Atrativos naturais, Lugar próximo de Goiânia	1
Rios e praças	1
Segurança	1
Rios, mercado, centro histórico	1
Serra	1
Ambiente, Comida, Picolé	1

Sorvete, artesanatos, os licores, a arquitetura, as casas, as igrejas	1
Segurança, tranquilidade	1
Gastronomia da cidade, Tranquilidade	1
Sorvete	1
Gastronomia, Monumentos históricos, Artesanato, Mercado Municipal, Casa da Cora	1
Sorvete, Bolo de arroz, Mercado, Rio vermelho	1
Gastronomia, Rios	1
Toda uma história e tradição e manter a preservação da história	1
Gostei de tudo, do conjunto arquitetônico	1
A paisagem, o ambiente	1
A arquitetura e a encenação	1
Tranquilidade e parte histórica	1
Tudo, as pessoas, a cultura, os museus, as casas	1
Acolhedora, Tradicional, Arquitetura	1
Turismo, Cidade histórica, Patrimônio	1
História cultural (literário, religioso)	1
Turismo, Gastronomia	1
A comemoração na semana santa, organização	1
Museus, Largo da carioca	1
História da cidade, beleza e arquitetura	1
A questão cultural, Eventos culturais	1
História da cidade, Centro histórico, Tradições	1
Total	392

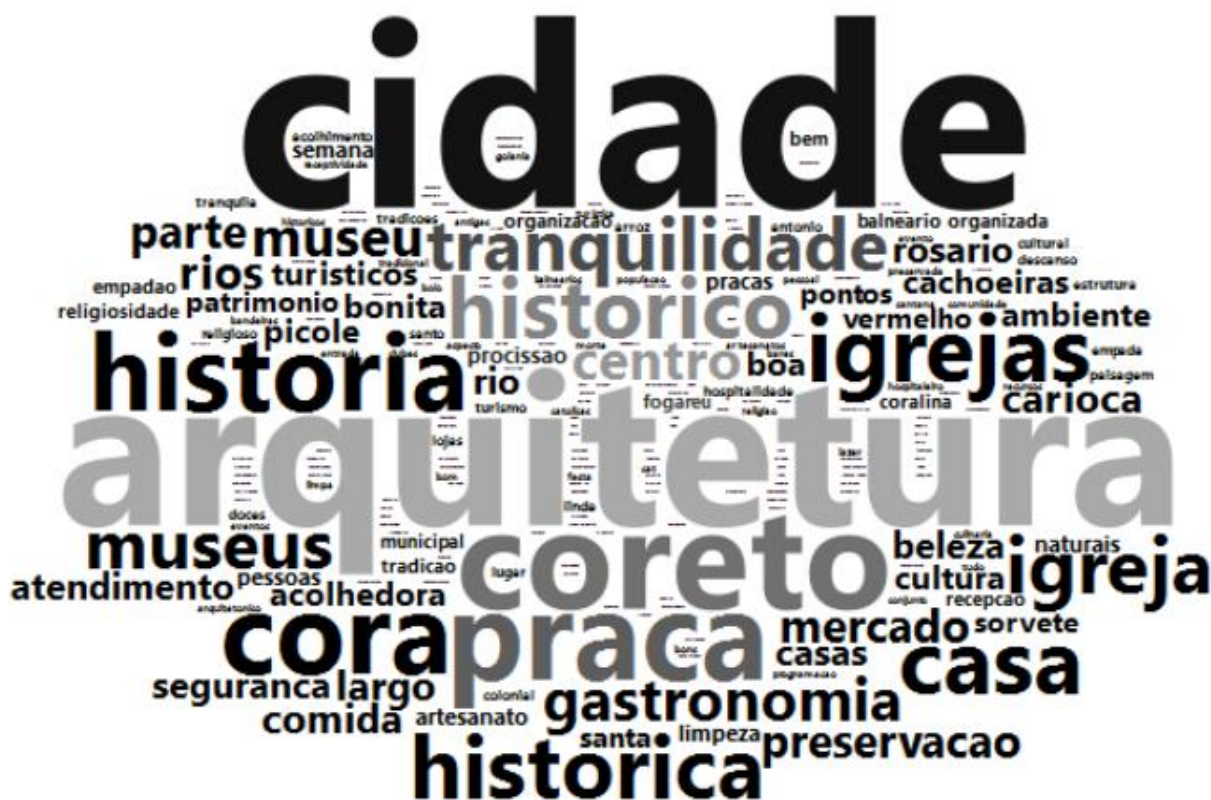


Tabela 25: Críticas

	Respondentes
Calor	7
Sinalização	4
Falta banheiro público	3
As ruas	3
Sinal do celular	3
Estacionamento	2
Internet	2
Comida	2
A cidade está um pouco abandonada	2
Locais para lanches	2
Poucas lixeiras	2
Novo mercado	2
Ruas irregulares	2
Infraestrutura	2
Clima	2
Informações Turísticas	2
Hospedagem	2
Faltam restaurantes	2
Pouca opção de comida	1

Internet, treinamento no CAT e excesso de placas	1
Sinal de internet	1
Atendimento	1
Museu da Cora Coralina com um péssimo atendimento, Falta informação na internet, Recepção Fraca, Falta sinalização	1
Atendimento no comércio	1
Receptividade do turista pelos comerciantes	1
Atendimento no estabelecimento de hospedagem, internet	1
A entrada da cidade	1
Atendimento nos bares e restaurantes	1
Mato está tampando as placas	1
Atendimento nos estabelecimentos	1
Os acessos aos atrativos naturais	1
Atendimento nos restaurantes	1
Preço dos doces	1
Bagunceiros da cidade	1
Ruas mais afastadas têm mais buracos	1
Banheiro	1
Sinalização dos museus	1
Banheiro mal cuidado	1
Internet ruim, Falta de hotel	1
Bêbados	1
Alegação falsa de roubo no museu, Falta serestas, Local para sentar, Música para lazer na cidade	1
Buraco na estrada	1
Muito mato nas rodovias, Horário de funcionamento na Casa da Cora muito curto	1
A estrada de Firminópolis até Sanclerlândia é horrível	1

Alguns buracos na estrada a partir de Goiânia	1
Carros de som automotivo	1
População não está preparada para receber turista, falta de opção gastronômica, Motos no largo da carioca, museus não funcionarem em feriado e fim de semana	1
Cerveja quente	1
Alimentação	1
Chegaram ao restaurante e não tinha comida suficiente	1
Publicidade e vida noturna	1
Cidade muito cheia e poucas opções de restaurantes	1
Restaurantes	1
Cidade suja	1
Serviço da lanchonete, atendimento	1
Acessibilidade	1
As estradas, Ruas muito irregulares	1
Clima quente, Falta de acessibilidade	1
Sinalização, Posto de combustível no centro	1
Cobertura da internet muito ruim	1
Acolhimento ao turista deixa a desejar	1
Cobertura da internet ruim, Placas informativas pequenas	1
Internet, Falta de banheiro público	1
Acessibilidade a PcD	1
Largo do Chafariz está mal preservado	1
Comunicação ruim, Não tem táxi	1
Massificação de turistas na Semana Santa	1
Comunidade, Bairros que não são do centro histórico	1

Mobilidade	1
Conservação da cidade	1
Muitos Mendigos	1
Dificuldade de andar e preço dos produtos	1
Alguns bairros da periferia	1
Dificuldade para pessoas com mobilidade reduzida	1
Organização e infraestrutura	1
Divulgação e promoção	1
Placas de Sinalização	1
Acessibilidade para idosos	1
Pouca oferta de hospedagem	1
Estadias caras, valores dos pratos nos restaurantes	1
Poucas árvores, deixando a cidade quente, Não tem sinalização, difícil achar o CAT	1
Estradas mal sinalizadas, mato alto nos canteiros	1
Poucos mercados	1
Estrutura, uniformização dos trabalhadores, Lago das Acácias, atendimento	1
Preservação	1
Estruturação da cidade	1
Questão do uso de drogas nas ruas	1
Eventos mal organizados para o público, Rodovia ruins	1
Rede de esgoto	1
Falta asfalto fora do centro	1
Rodovias	1
Falta banco 24 horas	1
Ruas ruins para caminhar	1
Acessibilidade para idosos e PcD é escassa	1
Sinal da telefonia móvel	1
Falta cachoeira	1
Área de lazer esportiva pública	1

Falta de banheiro público, Calçadas, Falta opção de lazer, só tem o largo da carioca para se refrescar, Animais no largo da carioca	1
Sinalização de trânsito	1
Falta de banheiros químicos, Falta de restaurantes à noite	1
Sinalização turística fora do centro	1
Falta de divulgação hoteleira	1
Sujeira	1
Falta de hospedagem e opção de comida	1
Acesso ao coreto	1
Falta de hospitalidade	1
Administração	1
Falta de informação	1
Internet, alimentação a noite	1
Falta de informação turística	1
Internet, restaurantes	1
Falta de informações, Cidade pouco acolhedora	1
Investe pouco, Prédios mal conservados, Não tem sinalização para quem é de fora	1
Falta de infraestrutura	1
Limpeza	1
Falta de lixeiras	1
Má conservação da cidade	1
Falta de marketing	1
Mato alto nas estradas	1
Falta de opção de alimentos específicos para católicos que não comem carne na semana santa	1
Mistura entre a arquitetura moderna e colonial	1
Falta de opção de comida	1
Motoristas na cidade muito ruim	1
Falta de opção de operadora, pois não tem sinal de celular	1
Muitos animais mortos nas estradas	1

Falta de opção gastronômica	1
Muriçoca e calor	1
Falta de opções de atividades durante o dia	1
Não consegui encontrar vaga de Hotel, não divulga na internet, Telefone do CAT estava desligado	1
Falta de opções para jantar	1
Não tem placa indicativa	1
Falta de placas com os nomes das ruas para a identificação	1
Opção de alimento	1
Falta de pousadas, hotéis e restaurantes	1
Orientações, sinalizações dos locais turísticos	1
Falta de programações culturais	1
Pequi, Calçamento muito irregular	1
Falta de sinalização, informações, falta banheiro em pontos estratégicos, buracos nas estradas, má conservação da cidade e museus	1
Poluição do Rio Vermelho	1
Falta divulgação	1
Pouca estrutura e organização	1
Falta divulgação dos pontos turísticos	1
Poucas ofertas de hospedagem e restaurantes	1
Falta divulgação e investimento	1
Pouca opção de restaurantes	1
Falta estacionamento	1
Poucas distribuidoras	1
Faltam informações para o turista	1
Poucos estabelecimentos da área hoteleira e restaurantes	1

Faltam locais para se hospedar	1
Poucos supermercados, Internet ruim	1
Falta mais opções de alimentação	1
Preços elevados em alguns locais	1
Falta opções comerciais	1
Procissão do Fogaréu não foi boa	1
Falta organização turística, atendimento no museu da Cora muito ruim	1
Questão de acessibilidade, apesar de saber da condição histórica da cidade	1
Falta sinalização	1
Receptividade	1
Falta sinalização turística	1
Rede de celular não pega	1
Falta sinalização turística e de trânsito	1
Reformar a cidade	1
Falta sinalização, preços	1
Rio vermelho desleixado	1
Falta suporte ao turismo	1
Alimentação escassa na cidade, não encontramos	1
Falta suporte ao turista	1
Ruas ruins para andar	1
Faltam hotéis	1
Ruim de informação turística, O artesanato, Falta local para comer quando tem muita gente	1
Faltam lixeiras	1
Serviços de alimentação	1
Tráfego de carros	1
Sinal de celular ruim	1
Trânsito	1
Sinal de Internet ruim	1
Trecho de Anápolis para Inhumas está péssimo	1
Sinal do celular, Calor	1

Trecho entre Mossâmedes e Sanclerlândia ruim	1
Sinalização da entrada	1
Valoriza pouco o turista	1
Sinalização dos locais e informações	1
Acessibilidade para pessoas com deficiências e idosos	1
Sinalização e falta estacionamento	1
Acesso a PcD	1
Sinalização urbana de tráfego	1
Hospedagem deixa a desejar	1
Som alto no largo da carioca	1
Hospedagem e comida muito caro, Qualidade dos hotéis, Falta de lixeiras e internet do celular, Trânsito ruim	1
Ter mais informações turísticas	1
Hospitais, tem poucos	1
Informações sobre o local, no site da prefeitura também	1
Trânsito à noite	1
Fechou alguns atrativos naturais	1
Trecho de entrada está perigoso por conta dos visitantes	1
Fora da festa, nada abre	1
Turismo fraco	1
Gastronomia	1
Vizinhança e bairros periféricos	1
Gastronomia, Estrutura e Logística	1
Horários de funcionamento não respeitado nos museus	1
Total	230

Baixar os preços dos produtos	1
A região periférica deveria ter mais atenção	1
Banheiro	1
Mais transporte na cidade para as pessoas (táxi, entre outros)	1
Banheiro Público	1
Melhorar atenção com bairros longes	1
Banheiro público, Acessibilidade a PcD	1
Atendimento nos estabelecimentos	1
Cemitério deveria ser mais conservado	1
Preservar	1
Colocar banheiro na cidade e água da Saneago	1
Tirar os cachorros da rua	1
Colocar banheiros químicos	1
Mais placas de sinalização turística	1
Colocar identificação nas ruas	1
Mais sinalização turística, Mais lixeiras nas ruas, Mapa da cidade	1
Colocar mais hotéis	1
Asfaltar tudo	1
Colocar mais lixeiras	1
Melhorar a sinalização na cidade	1
Colocar mais restaurantes	1
Melhorar o cuidado com cidade	1
Colocar mais sinalização na entrada da cidade pelo o trajeto por Jussara e mais restaurantes e panificadoras	1
Melhorar sinalização nos pontos turísticos	1
Colocar placas	1

Os restaurantes, o horário de funcionamento, e as informações turísticas	1
Colocar Wi-Fi na cidade	1
Poderia ter mais lixeiras	1
Comida de carne branca no empadão	1
Sinal de telefone móvel	1
Conservação das ruas, reformar as ruas para ser possível andar de carro	1
Ter mais hospedagens	1
Construir mais locais destinados para hotelaria e restaurantes	1
Um CAT mais visível	1
Contratar mais pessoas para o ramo de serviço de alimentação	1
Mais opções de restaurantes, mais lixeiras	1
Cuidar dos mendigos de rua	1
Mais restaurantes	1
Devia melhorar com os cuidados arquitetônicos	1
Mais segurança	1
Distribuição do mapa da cidade em todos os hotéis, Mais placas fora do centro histórico	1
Mais sinalização, Colocar o endereço dos lugares na programação, Um posto de informação, Mais pousadas	1
Divulgação da rede hoteleira na internet	1
Melhorar a acessibilidade	1
Divulgação e estruturação para o turista	1
Melhorar a entrada da cidade da rodovia que vem por Itapirapuã	1
Divulgar mais os pontos turísticos	1

Melhorar a rede hotelaria, modernizar, reformar os hotéis	1
Entrada da cidade	1
Melhorar a sinalização turística, Divulgar mais os atrativos naturais	1
Estrada da entrada da cidade	1
Melhorar o atendimento no comércio	1
Estrutura para a cidade, administração, conservação do lago e da cidade, mais cuidado com a cidade, mais administração	1
Melhorar o trânsito da cidade	1
Falta sinalização e estacionamento	1
Melhorar segurança no largo da carioca	1
Fiscalização de som	1
Melhores hospedagens com mais profissionais	1
Gastronomia	1
No povoado das areias, ter mais atenção com a curva, fiscalização ou redução de velocidade	1
Gastronomia em relação a qualidade e opções, Mais lixeiras, Mais cuidado com o Rio Vermelho, Mais quantidade e qualidade na rede hospitalar	1
Placas de sinalização, Mais restaurantes na cidade	1
Gastronomia, Mais opções de restaurantes, Mais pousadas	1
Poderia ter mais banheiros públicos	1
Há mais coisas para melhorar na segurança, conservação do patrimônio	1
Podia melhorar a internet	1

Haver mais hotéis e divulgações do mesmo	1
Proibir o som automotivo	1
Horário dos estabelecimentos	1
Ar condicionado no Museu da Cora	1
Hotéis, aumentar o número de leitos	1
Sinalizar as lixeiras	1
Incentivar os investimentos	1
Ter mais pousadas	1
Informações turísticas na praça do coreto, Programação nos hotéis, Melhorar os restaurantes, Mais eventos, Mais divulgação no coreto, Mais incentivo ao turista para visitar a cidade, Mais lixeiras e sinalização	1
Trânsito na cidade, Educar o motorista	1
Internet (rede móvel)	1
Valorizar mais o turista	1
Interromper tráfego de veículos no centro histórico ou parte dele, Melhorar visibilidade do CAT, Mais banheiros públicos	1
Mais opções de restaurantes, bares e hospedagens	1
Intervir em turismo para a cidade	1
Mais placas de sinalização nos pontos turísticos, Acessibilidade a PcD	1
Investir em atividades diurnas	1
A segurança e a limpeza	1
Investimento no turismo	1
Mais restaurantes bons e melhores atendimentos nos estabelecimentos	1
Investir em turismo, Divulgar mais a cidade	1

Mais restaurantes, Serviço de celular	1
Investir na infraestrutura da cidade	1
Mais sinalização turística, Mais lixeiras	1
Investir no acolhimento ao turista	1
Mais sinalização turística, Mais valorização com a cidade	1
Limpeza da cidade, Internet, Banco 24 horas, Mais polícia no largo da carioca, Shows nos feriados	1
Mais sinalizações turísticas	1
Limpeza da cidade, Mais hotéis, Melhores restaurantes	1
Mato próximo às pistas	1
Limpeza da rodoviária e do estacionamento	1
Melhorar a administração	1
Limpeza das margens do rio	1
Melhorar a entrada	1
Local para estacionamento	1
Melhorar a internet, Uma praça em homenagem a viola brasileira	1
Mais acesso para PcD	1
Melhorar a recepção turística	1
Acesso de carro ao coreto	1
Melhorar a rede móvel e limpeza	1
Mais atrações	1
Asfaltos da cidade, Mais sinalização de trânsito	1
Mais atrativos nas cachoeiras, nos rios	1
Melhorar as ruas dos setores mais afastados	1
Mais comércio artesanal	1
Melhorar hospedagem e restaurantes	1
Mais cuidado com o patrimônio, com a igreja	1

Melhorar o comércio	1
Mais divulgação	1
Melhorar o parque	1
Mais divulgação turística	1
Melhorar o turismo na cidade	1
Mais exposições, mais informações nas redes sociais	1
Melhorar rodovias	1
Mais guias	1
Melhorar sinalização e falta estacionamento	1
Mais guias e sinalização	1
Melhorar um pouco as ruas da cidade	1
Mais hotéis e comércio	1
Museus ter horário de funcionamento maior, ter atrações musicais na semana, ter informações sobre como vir (tênis, roupas frescas), ter mais restaurantes, opções culinárias	1
Mais informações dos locais	1
Nivelar as pedras	1
Mais informações na cidade para o turista	1
O preço da bebida precisa diminuir	1
Mais informações sobre o evento	1
Passagem de ônibus de Goiânia a Goiás pela viação Moreira é cara	1
Mais informações sobre o evento nas ruas	1
Placas Informativas	1
Mais informações turísticas, na praça	1
Poderia haver um portal da cidade	1
Mais infraestrutura para cidade	1
Poderia ter mais exploração gastronômica	1

Reabrir a cachoeira grande	1
Podia haver faixas de pedestres, Haver fiscalização no trânsito, Ter lugar específico para estacionar	1
Receptividade do turista	1
Preservação	1
Reformar as casas	1
Preservar cada ver mais, Melhorar o atendimento dos comerciantes, Mais orientação para a separação do lixo	1
Rio Vermelho	1
Atendimento precisa melhorar	1
Serviço Médico	1
Rede de esgoto	1
Mais lixeiras e lugares para tomar banho e um local para tomar água	1
Reformar as casas, Melhorar as placas de sinalização	1
Mais lixeiras no largo da carioca e no bacalhau, Mais divulgação dos lugares turísticos	1
Ruas da cidade	1
Mais lixeiras, Conservar a cidade e reformar o necessário	1
Sinal de internet	1
Mais lixeiras, Economia de energia, pois tem muita lâmpada ligada	1
Sinalização para o turista	1
Mais lixeiras, Mais divulgação dentro da cidade para os turistas	1
Sinalização turística e trânsito	1
Mais lixeiras, Mais pousadas e hotéis, Mais atrações à noite	1

Sinalização turística, Mais lixeiras	1
Mais lixeiras, Mais restaurantes, Mais opções de restaurantes	1
Ter investimento no turismo, ter mais eventos musicais	1
Mais lixeiras, Mais sinalização de trânsito para acesso dos carros	1
Ter mais opção de comida	1
Mais lixeiras, sinal da internet	1
Ter mais restaurantes, Diminuir os preços	1
Mais opção e qualidade na gastronomia	1
Trabalho, Infraestrutura	1
Mais opções de alimentação à noite	1
Trecho antes de São Luís dos Montes Belos a Firminópolis está muito ruim	1
Mais opções de alimentação e atendimento nos comércios	1
Valores mais acessíveis	1
Mais opções de alimentação e preços mais condicentes, mais lixeiras de tamanho maiores	1
Mais opções de bares e restaurantes diurnos	1
Mais opções de restaurantes	1
Total	199

Impactos Econômicos

De acordo com os gastos observados na apuração da pesquisa em cada categoria (compras pessoais/vestuário, alimentos e bebidas, transporte interno, salão de beleza e outros), estimou-se o volume total da circulação de papel em **R\$ 8.029.484,84**. A base para o cálculo foi extraída das orientações do IBGE (Instituto Brasileiro de Geografia e Estatística) que se baseia no PIB (Produto Interno Bruto). Exemplo do detalhamento do cálculo: **Total Público X % da categoria X Valor médio gasto em cada modalidade de consumo - Exemplo referente à categoria Hospedagem (Tabela): (50.000 X 15,6% X R\$221,98 = R\$ 1.728.805,39)**, isso resulta no impacto direto.

Tabela 29: Estimativa do Impacto Direto por categoria.

Categorias	Proporção Cat.	Pessoas Estimadas	Gastos Cat.
Hospedagem	15,6%	7788	R\$ 1.728.805,39
Alimentação	74,4%	37207	R\$ 3.473.303,92
Atrativos	1,4%	685	R\$ 21.874,05
Compras/Souvenirs	4,4%	2175	R\$ 243.854,58
Transporte/Combustível	86,2%	43094	R\$ 2.363.624,38
Outros Gastos	1,1%	532	R\$ 54.685,12
Total	100,0%	50.000	R\$ 8.029.484,84

Tabela 30: Estimativa do Impacto Direto Total.

Público Estimado	Média dos Gastos	Estimativa de Gastos
50.000	R\$ 160,59	R\$ 8.029.484,84

Utilizando o Multiplicador Econômico do Turismo, valor de índice de: **2,03** (conforme consulta e orientação no Instituto Mauro Borges/Profissional: Dr. em Economia pela UNB - Guilherme Rezende de Oliveira – Gerência de Estudos Socioeconômicos e Especiais e <http://www.observatoriodoturismo.uff.br/images/pesquisas/rir.pdf>), para calcular o impacto total na economia (Impacto Total = Multiplicador x Impacto Direto), o valor calculado foi de **R\$ 8.029.484,84**.

Tabela 31: Estimativa do Impacto Total

Multiplicador Econômico	Gasto Estimado	Impacto Econômico Estimado
2,03	R\$ 8.029.484,84	R\$ 16.299.854,22

No que se refere ao total estimado do recolhimento tributário, segundo o IBGE calcula-se a soma dos gastos das categorias **R\$ 16.299.854,22 X 33,74%** (média dos impostos estimada pelo IBGE) que corresponde **R\$ R\$ 5.499.570,81**.

Tabela 32: Comparação do Impacto Direto (gastos) por categoria entre os anos de 2018 e 2019.

Categoria	Média de gastos por pessoa em 2018	Gasto Total por Categoria - 2018	Média de gastos por pessoa em 2019	Gasto Total por Categoria - 2019
Hospedagem	R\$ 214,02	R\$ 3.936.888,45	R\$ 221,98	R\$ 1.728.805,39
Alimentação	R\$ 148,67	R\$ 7.113.478,47	R\$ 93,35	R\$ 3.473.303,92
Atrativos	R\$ 78,79	R\$ 250.562,62	R\$ 31,96	R\$ 21.874,05
Compras/Souvenirs	R\$ 146,57	R\$ 778.033,27	R\$ 112,10	R\$ 243.854,58
Transporte/Combustível	R\$ 51,84	R\$ 2.140.655,58	R\$ 54,85	R\$ 2.363.624,38
Outros Gastos	R\$ 152,67	R\$ 336.105,68	R\$ 102,71	R\$ 54.685,12
Total	R\$ 285,52	R\$ 14.275.929,55	R\$ 160,59	R\$ 8.029.484,84

INSTRUMENTO DE PESQUISA

PESQUISA DE PERFIL DO TURISTA / SEMANA SANTA – CIDADE DE GOIÁS - 2019

Pesquisador: _____ Data _____

1. Gênero: () Masculino () Feminino 1.1. Idade: _____ 1.2 Profissão: _____
1.3 Renda individual mensal: (Valor: _____)
1.4 Escolaridade: () Ensino Fundamental () Ensino Médio () Graduação em andamento () Graduação Completa () Pós Graduação () outra _____

2. Qual sua origem? UF: _____ Município: _____ País: _____
2.2 Primeira vez na Cidade de Goiás? () Sim () Não. Se não, quantas vezes já esteve por aqui? _____
2.3 Como ficou sabendo sobre a Programação da Semana Santa?
() Redes Sociais () Material Gráfico Promocional () Jornal/Impresso () Rádio/TV () Site Prefeitura Cidade de Goiás
() Site Goiás Turismo () amigos e parentes () Outros _____

3. Qual foi seu principal interesse em vir para Cidade de Goiás? (você pode marcar até duas alternativas)
() Visitar um local onde meus amigos estiveram antes
() Comunicar-me com a população local
() Apreciar recursos naturais (trilhas, cachoeiras)
() Explorar recursos culturais (importância histórica, museus, gastronomia)
() Fazer uma viagem econômica
() Participar da Procissão do Fogaréu e Festividades da Semana Santa
() Descanso/lazer
() Outro _____

4. Onde está hospedado(a)?
() Pousada/Hotel () Camping () Casa amigos/parente () Outros _____ 5.1. Nº de Pernoites: _____

5. Qual o meio de Transporte utilizado para chegar a Cidade de Goiás?
() Veículo próprio () Ônibus de Linha () Ônibus Fretado () Carona com amigos () outros _____

6. Você está em um grupo familiar, casal, amigos ou individual? _____. Informe a quantidade de pessoas _____

7. Detalhamento da previsão dos gastos realizados no município de acordo com o grupo em que você se encaixa:

	Não utilizou
Hospedagem R\$	
Alimentação R\$	
Atrativos R\$	
Transporte/Combustível – R\$	
Compras /souvenirs R\$	
Outros gastos/detalhamento R\$	
Total de gastos R\$	

8. Avaliação da Imagem do Destino Turístico

	5 – Ótimo	4 – Bom	3 – Razoável	2 – Ruim	1 – Pessimismo	0 – Não se aplica
Acesso (rodovias)						
Sinalização (rodovias)						
Sinalização Turística						
Informações Turísticas						
Hospedagem						
Gastronomia/restaurantes						
Preço dos produtos consumidos						
Limpeza Urbana						
Atendimento nos Museus						
Internet						

9. Pretende visitar novamente o destino em outro Feriado ou final de semana? () Sim () Não. Se não, por que? _____

10. Sua avaliação no que se refere a sua experiência no destino:

Pontos Fortes: _____

Pontos Fracos: _____

Sugestões de melhoria: _____

FOTOS



INFOGRÁFICO

SEMANA SANTA EM CIDADE DE GOIÁS – GO 2019



54,1% dos respondentes são do gênero feminino



Média de salário dos respondentes: R\$ 5.423,82



34,0% dos respondentes são turistas e 66,0% são excursionistas



50,0% dos turistas se hospedaram em Casa de Amigos ou Parentes



31,4% dos respondentes souberam da programação da semana santa por meio de amigos e parentes



26,2% dos respondentes foram a Cidade de Goiás pela primeira vez



78,7% dos respondentes utilizaram o meio de transporte Veículo próprio para chegar à cidade



98,8% dos respondentes pretendem participar novamente do evento



Nota média na avaliação geral do destino foi de 3,73 (As notas da avaliação variam entre 1 e 5 sendo assim a satisfação dos respondentes ficou entre os conceitos: Razoável e Bom)