



OBSERVATÓRIO
DO TURISMO
ESTADO DE GOIÁS

2025

INVENTÁRIO DA OFERTA TURÍSTICA

PARAÚNA

INVENTÁRIO

DA OFERTA TURÍSTICA

Foto: Reprodução da internet.



PARAÚNA

Sumário

1. INVENTÁRIO DA OFERTA TURÍSTICA DE PARAÚNA - GO.....	5
2. SISTEMA TERRITORIAL TURÍSTICO DE PARAÚNA.....	7
2.1. Paraúna e sua história.....	7
2.2. Paraúna e seus principais dados.....	8
2.3. Os Subsistemas Fixos Naturais.....	9
2.4. Os Subsistemas de Fluxos.....	14
3. CADASTUR.....	23
4. ASPECTOS CULTURAIS.....	24
Culinária Típica.....	24
Festivais Gastronômicos de Comidas Típicas.....	24
Arquitetura Local.....	25
Igrejas e Similares.....	26
Monumentos.....	29
Artesanato Local.....	33
Lendas.....	34
Paleontologia.....	35
Músicas Regionais.....	36
5. EVENTOS E FESTAS (CALENDÁRIO).....	37
Expo Paraúna.....	38
Festa Motocross.....	39
Festa em Louvor a São Sebastião.....	39
Festa em Louvor a Nossa Senhora da Guia.....	40
Arraiá Bota-Fumaça.....	41

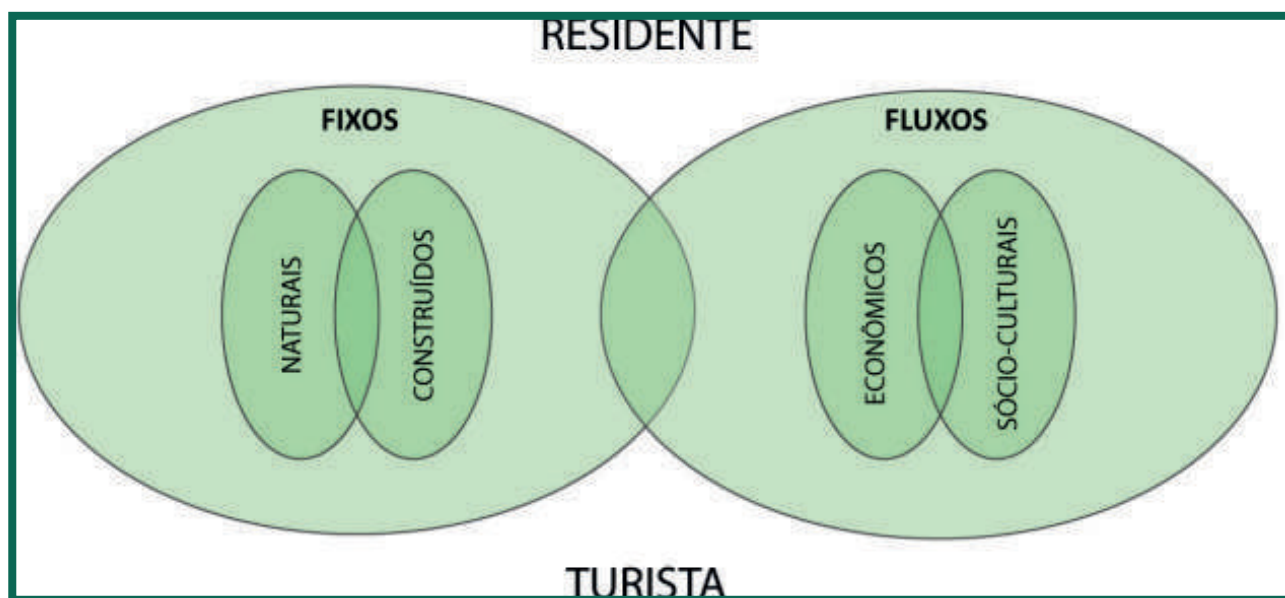
Sumário

6. FIXOS CONSTRUÍDOS.....	42
Meios de Hospedagem.....	42
Espaços para Eventos.....	49
Bares, Restaurantes e similares.....	54
Esportes.....	72
Supermercados.....	74
Saúde.....	76
Indústrias.....	78
CAT - Centro de Apoio ao Turista.....	80
Casarão.....	82
Lago Municipal.....	83
Capela Ecumênica – Lago Municipal de Paraúna.....	84
7. ATRATIVOS NATURAIS.....	85
8. CONSIDERAÇÕES FINAIS	97
REFERÊNCIAS.....	98
FICHAS TÉCNICAS.....	100
CRÉDITOS.....	102

Este documento tem como objetivo apresentar a oferta turística do município Paraúna. A proposta do inventário foi baseada na teoria do planejamento do espaço turístico como uma visão sistêmica, visando a análise e interpretação do destino a partir de seus fragmentos e relações. A proposta foi conhecer particularidades de modo a compreendermos melhor sistema turístico do município.

Anjos (2004) afirma ainda que para a compreensão do sistema territorial turístico deve-se levar em consideração elementos territoriais específicos divididos em dois subsistemas sociais, sendo eles: comunidade local e turistas. Cada grupo possui seus próprios interesses e em alguns pontos podem ser comungados. Então devem ser analisados de forma singular e inter-relacionados, buscando compreender “especificidades, dinâmicas e sobreposições (de escala espaciais e temporais) entre os dois subsistemas” (ANJOS, 2004, p. 163).

Figura 1 – Formação do sistema territorial turístico com base na relação entre subsistemas fixos e fluxos.



Fonte: ANJOS (2004, p. 164).

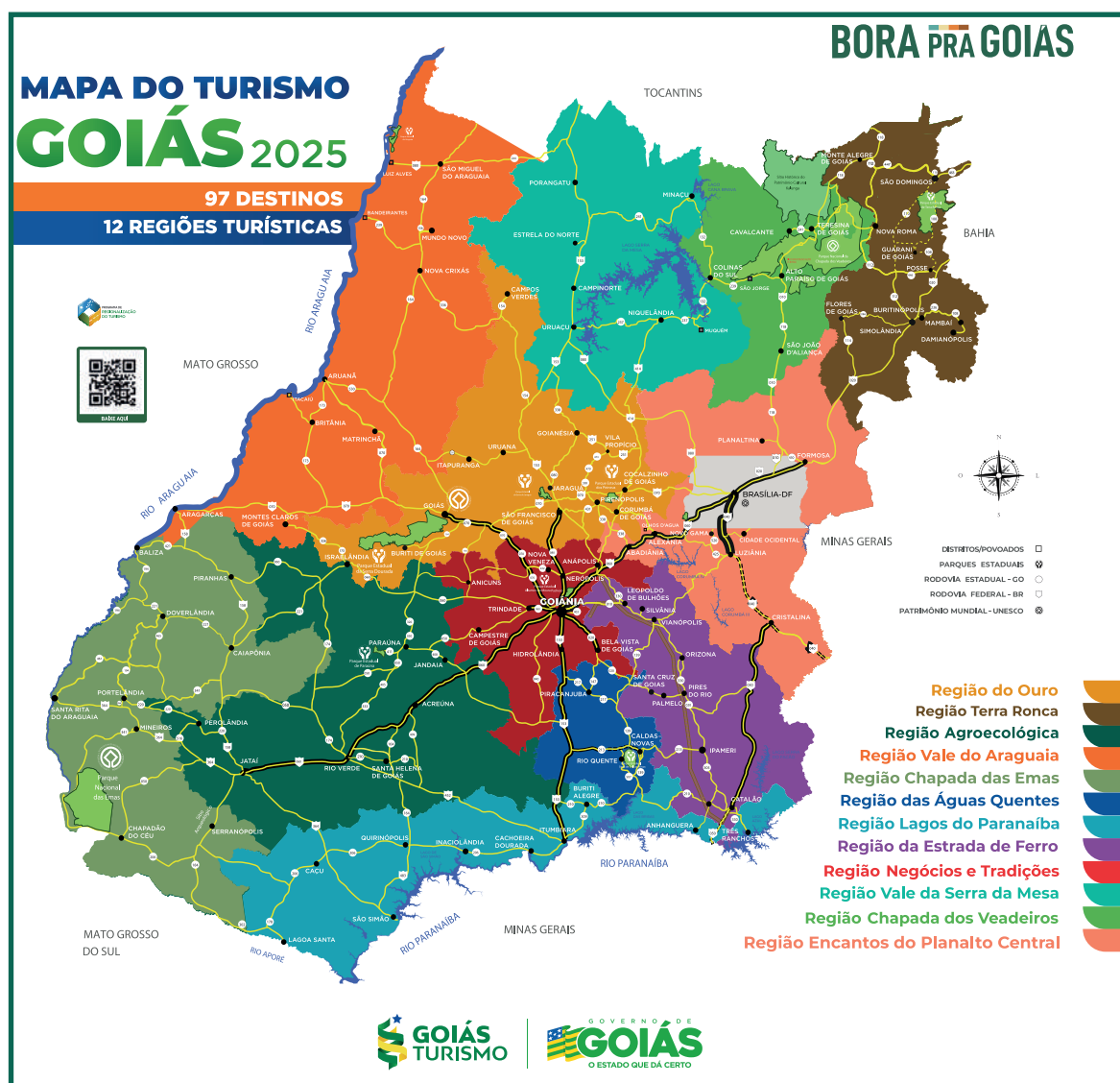
Para melhor compreensão denominam-se como subsistemas de fixos, são compreendidos os elementos naturais (flora, fauna, água, clima, acidentes geográficos, solo, etc.) e os elementos construídos pelo ser humano (edifícios e estrutura urbanística).

Os subsistemas de fluxos reúnem as dinâmicas socioculturais (renda, trabalho, escolaridade, manifestações folclóricas, etc.) e econômicas (produção, distribuição, acumulação do capital).

A fim de elaborar uma leitura das potencialidades do município de Anápolis, a utilização deste método demonstra-se mais coerente com a pesquisa por expor de melhor maneira a dinâmica entre os subsistemas revelando sua real demanda turística.

O mapa turístico é um instrumento de gestão que tem como objetivo orientar a gestão no desenvolvimento de políticas públicas regionalizadas e descentralizadas. O município de Alto Paraíso de Goiás se encontra na categoria B, de acordo com a categorização apresentada no Mapa do Turismo Brasileiro).

Figura 2 – Mapa Turístico Oficial do Estado de Goiás.



2.1. PARAÚNA E SUA HISTÓRIA

De acordo com os dados do site oficial da prefeitura de Paraúna – GO, o povoamento de Paraúna teve início por volta de 1900, na Fazenda São José, situada às margens do córrego São José. O núcleo inicial da comunidade foi formado por três famílias pioneiras, sendo elas: Ferreira (Maria Rosa Ferreira), Ferro (João Xavier Ferro) e Moraes (Felisbino Coelho de Moraes), cuja ascendência remonta a meados do século XVI.

O nome inicial do povoado em formação era “Bota Fumaça” ou simplesmente “Fumaça”. Embora nunca tenha sido oficializado, a denominação surgiu entre os moradores mais antigos, que associavam o nome ao vapor expelido pelas narinas dos animais, especialmente em dias frios, devido ao contraste entre o ar quente dos pulmões e o ar frio do ambiente. Inicialmente denominado “Bota Fumaça”, o povoado foi elevado à categoria de distrito. Posteriormente, passou a ser conhecido como São José do Turvo, devido à sua localização às margens do córrego São José, que deságua no Rio Turvo, e integrava o território do Município de Alemão, atualmente chamado Palmeiras de Goiás.

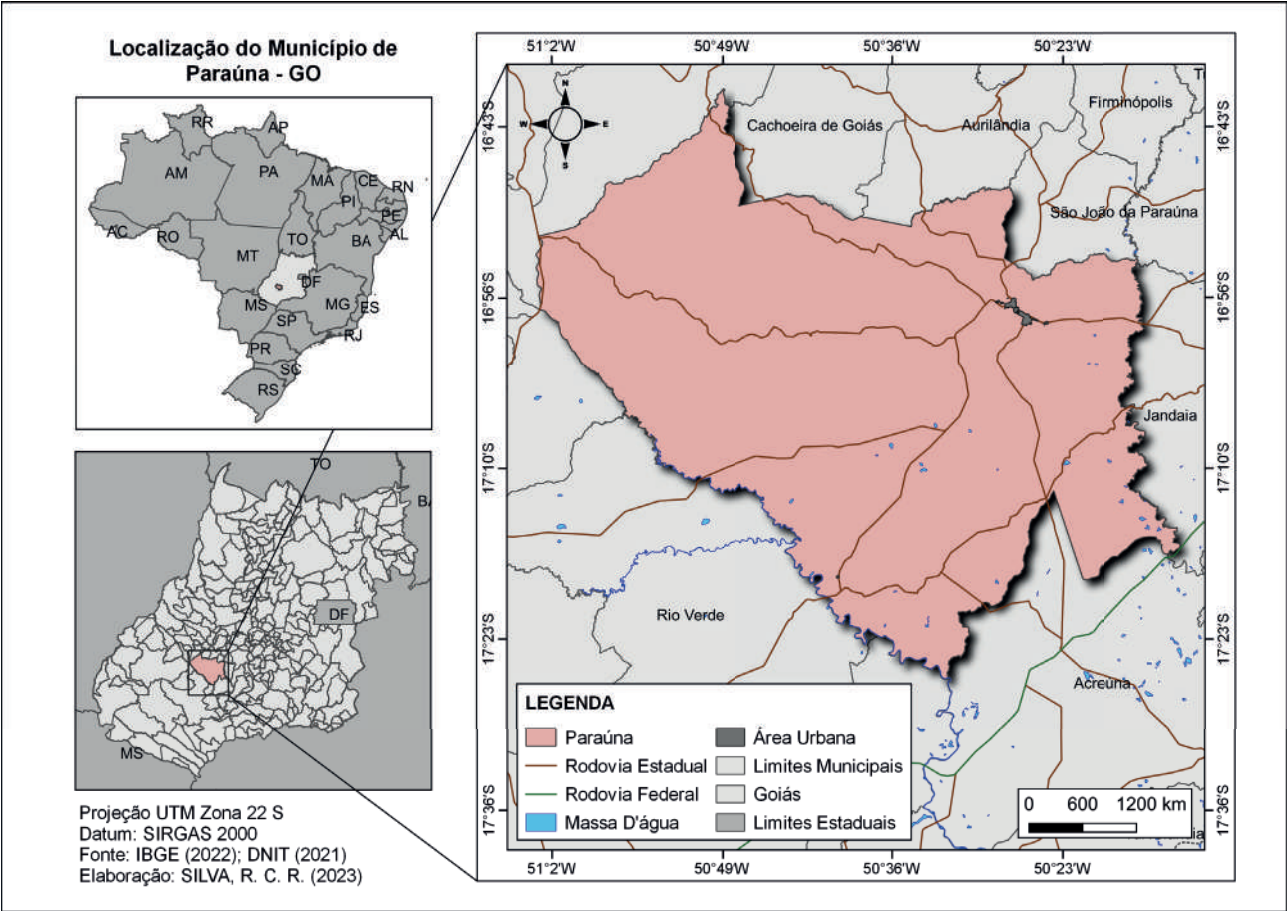
Com a emancipação do distrito de São José do Turvo, foi sancionada a Lei Estadual nº 903, em 7 de julho de 1930, criando o Município de Paraúna. O nome tem origem na junção de dois radicais da língua tupi-guarani: “PARA”, que significa “rio”, e “UNA”, que significa “preto”.

Por motivos políticos, o município teve existência breve, sendo extinto no mesmo ano em que foi criado. No entanto, quatro anos depois, foi restaurado e oficialmente reinstalado em 24 de novembro de 1934, conforme o Decreto nº 5.108, de 10 de novembro de 1934. Dessa forma, para fins de comemoração e registros históricos, a data de 10 de novembro foi estabelecida como o aniversário da cidade, marcando a restauração do município, ocorrida quatro anos após sua emancipação.

De acordo com o IBGE, Paraúna possui uma população estimada de 10.659 habitantes e uma área territorial de 3.786,578 km². Localizada no sudeste do interior de Goiás, a cidade integra uma região voltada para a agricultura e pecuária, situando-se a 150 km de Goiânia e 350 km de Brasília-DF.

Paraúna destaca-se pelo seu grande potencial turístico, impulsionado por suas belezas naturais e uma história envolta em mistérios e misticismo. As lendas, divulgadas pelo escritor e pesquisador Alódio Tovar, tornaram-se conhecidas em todo o Estado de Goiás. Elas vão desde as paisagens impressionantes da Serra das Galés, da Portaria, da Muralha de Pedra e da Ponte de Pedra até os relatos fantásticos dos moradores sobre seres enigmáticos que visitam ou habitam a região.

Figura 3 – Mapa de localização do município.



2.2. PARAÚNA E SEUS PRINCIPAIS DADOS

Tabela 1: Dados populacionais do município de Paraúna.

População estimada [2024]	10.749 pessoas
População no último censo [2022]	10.659 pessoas
Densidade demográfica [2022]	2,81 habitantes/km ²
Gentílico	Paraunense

Fonte: IBGE (2025).

Tabela 2: Dados pontuais sobre o município de Paraúna.

Prefeito – Gestão: 2025/2028	Flavio Augusto Negrão de Moraes
Secretário de Turismo	Cleber de Lima Cabral
Região Turística	Região Agroecológica
Categorização do Município pelo MT	Município com oferta turística complementar
Área da unidade territorial [2021]	3.786,578 km ²

Fonte: IBGE (2025).

2.3. OS SUBSISTEMAS FIXOS NATURAIS

O Subsistema de fixos compreende os elementos naturais, como solo, água, clima, vegetação e fauna, e os elementos construídos pelos homens, como as edificações e as infraestruturas urbanas (rede viária, rede de água e esgoto, redes de comunicação e energia, espaços públicos de lazer);

A) Relevo

A Geomorfologia da região é caracterizada por áreas planas em sua maioria. Segundo Sousa e Borges (2015) a Hipsometria modifica com cotas de 494m a 929m, nota-se que a maior parte da área possui baixas altitudes, sendo regiões mais planas, variando de 494m até 680 m. Somente com duas áreas de maiores cotas, uma a oeste variando de 742m a 929m, e uma ao norte variando de 680m a 866 m, onde se destaca um relevo mais movimentado. Pode-se afirmar que a declividade da região é baixa variando de forma geral de 0 a 47%, as áreas mais planas variam de 0 a 12%, o que facilita muito a mecanização das terras para a agricultura e por isso a predominância do uso em pastagens e agricultura. Apenas no norte e nordeste do município encontram-se áreas com altas declividades, que variam de 15% a 47% e característicos das áreas de morros e colinas (SOUSA; BORGES, 2015).

B) Solo

O município de Paraúna apresenta diferentes classes de solos, como Cambissolo, Neossolo Quartzarênico e Latossolo Vermelho escuro. De acordo com os estudos realizados por Sousa e Borges (2015), nas regiões de cotas mais baixas, onde ocorre a concentração do fluxo d'água, observamos a presença de Gleissolos, localizados a sudoeste e nordeste do município. Ao norte, onde o relevo é mais movimentado, predomina o Argissolo. Já nas maiores altitudes, ao norte da área, podemos encontrar também o Neossolo Litólico.

C) Acidentes geográficos

A topografia do município de Paraúna é caracterizada por plataformas horizontais e sub-horizontais, exemplificando um relevo tabular no extremo norte da Bacia Sedimentar do Paraná. O município apresenta sequências sedimentares carboníferas da Formação Aquidauana, que estão sobre estruturas cristalinas pré-cambrianas, incluindo gnaisses do Complexo Goiás e micaxistos do Grupo Araxá. Essas formações podem estar cobertas ou não por depósitos Jurássico-Cretáceos do Grupo São Bento e depósitos Cretáceos do Grupo Bauru. A geomorfologia da região evoluiu com rochas sedimentares, dando origem a planaltos pouco a moderadamente dissecados e amplos interflúvios, resultando em um relevo predominantemente monótono.

D) Clima

O clima de Paraúna é tropical, caracterizado por uma maior pluviosidade no verão em comparação ao inverno. Segundo a classificação de Köppen e Geiger, o município apresenta um clima do tipo Aw. A temperatura média anual é de 23,8 °C, enquanto a pluviosidade média anual alcança 1.495 mm. O período chuvoso se estende de setembro a abril, coincidindo com as temperaturas mais elevadas, enquanto a estação seca ocorre entre maio e agosto.

E) Fauna

A fauna de Paraúna, Goiás, é diversificada e abriga uma grande variedade de espécies, incluindo mamíferos, aves e outros animais. Entre os mamíferos presentes na região, destacam-se o lobo-guará, a onça-pintada, o tatu-canastra, a arara-canindé, o tucano toco, a ema, a sucuri, o macaco-prego, o tamanduá-bandeira, a lontra e o catitu. Essa rica biodiversidade está associada aos diferentes ecossistemas da região, que proporcionam abrigo e alimento para essas espécies, algumas delas ameaçadas de extinção.

F) Flora

A cobertura vegetal de Paraúna está diretamente influenciada pelas características climáticas, pedológicas, pela umidade e pela topografia da região. O município abriga uma diversidade de formações vegetais, incluindo campos, cerrados, matas e matas de galeria, que compõem a paisagem local. Essa variação na vegetação reflete a heterogeneidade ambiental da área, proporcionando habitats para uma ampla variedade de espécies da fauna e flora.

G) Recursos hídricos

A hidrografia de Paraúna é composta pelos cursos d'água das bacias do ribeirão Formoso e do córrego do Macaco. No Parque Estadual de Paraúna, três dos quatro limites principais são definidos por corpos hídricos: o córrego Jaguanez, o córrego da Divisa e seu afluente a montante, o córrego Bernadino.

H) Recursos minerais

O desenvolvimento da Bacia do Paraná está relacionado à fragmentação do Gondwana, onde a sedimentação inicial é datada do Ordoviciano e durou até o Cretáceo Inferior.

Essa unidade é composta por conglomerados de seixos de quartzo e arenito. A maioria das rochas apresenta coloração roxo-avermelhada e consiste em camadas de arenito médio a espesso, caracterizadas por sua friabilidade, algumas inclusões de feldspato e estratificação cruzada. Também ocorrem níveis silicificados locais com arenitos brancos espessos, além de conglomerados (diamictitos) seguidos por camadas finas de siltitos e argilitos, bem como folhelhos com tonalidades que variam do vermelho ao verde-acinzentado. Além disso, são observados ritmos compostos por finas camadas de argilito, siltito e arenito fino.

As rochas da Formação Adamantina incluem arenitos maciços, com coloração que varia entre cinza claro, bege e rosado, de granulação fina a muito fina (ocasionalmente de granulação média). Em sua maioria, são mal classificados e apresentam estratificação cruzada plano-paralela subordinada. Esses arenitos provavelmente possuem uma matriz calcária, o que explica a formação da Ponte de Pedra.

A Muralha de Ferro é composta por rochas basálticas negras, um tipo de rocha vulcânica resistente, também conhecida como rocha-ferro (magnetita), com 1 metro de largura e podendo atingir até 2 metros de altura em algumas áreas. A Serra das Galés está localizada a 28 km de Paraúna. De acordo com Figueiredo e Olivatti (1974), é possível observar a presença de argilito, siltito e arenito fino nos monumentos da Serra das Galés. Esses monumentos são rochas moldadas ao longo dos anos pela meteorização ambiental, apresentando diversas formas de grande valor estético.

I) Geologia

Na área, a geologia é caracterizada pela presença das formações Marília e Aquidauana, além de depósitos de sedimentos holocênicos ao longo dos córregos. Do ponto de vista geomorfológico, a região integra o Planalto Setentrional da Bacia do Paraná, com altitudes variando entre 600 e 890 metros. O relevo apresenta formas estruturais e erosivas, com dissecação e aprofundamento da drenagem de baixa intensidade.

As rochas presentes no município de Paraúna, dentro do Parque Estadual de Paraúna, datam do Período Neoproterozóico. No entanto, a topografia da região foi esculpida pela litologia da Bacia Sedimentar do Paraná. Essa bacia é uma vasta estrutura intracratônica formada sobre a crosta continental, abrangendo cerca de 1.400.000 km² e se estendendo por partes do Brasil, Argentina, Uruguai e Paraguai.

Cada sítio da geodiversidade possui características únicas, incluindo elementos naturais como cachoeiras, morros, muros de pedra e cavernas. A geodiversidade de Paraúna atende aos requisitos fundamentais para ser reconhecida como patrimônio geológico, tanto do ponto de vista geológico quanto geomorfológico. Além disso, alguns sítios da geodiversidade são envoltos em misticismo popular e possuem grande valor cultural, contribuindo para o surgimento de crenças entre a população.

Os registros geológicos da Bacia do Paraná, em Goiás, são representados pela Formação Piranhas e pelos grupos Rio Ivaí, Paraná, Itararé (Formações Aquidauana e Furnas), São Bento (Formações Botucatu e Serra Geral) e Bauru (Formações Adamantina e Marília). As rochas de Paraúna têm origem nos ortognaisses da Unidade Oeste de Goiás, além das formações Aquidauana, Serra Geral, Adamantina e uma cobertura detrítica indefinida. Também estão presentes, em menor proporção, rochas das formações Furnas, Cachoeirinha, Botucatu e Santo Antônio da Barra, assim como depósitos aluviais e unidades da sequência metavulcanossedimentar de Anicuns-Itaberaí.

J) Bioma

O município de Paraúna, em Goiás, é dominado pelo bioma Cerrado, caracterizado por uma vegetação diversificada que inclui formações florestais. Nesse bioma, a vegetação é composta por pequenas árvores tortuosas e espaçadas, cobertas por um denso manto de gramíneas e subarbustos. Dentro do município, o Parque Estadual de Paraúna, situado na região noroeste do estado, destaca-se como uma importante área de preservação, apresentando

uma cobertura vegetal que mistura o Cerrado, pastagem e veredas, contribuindo para a manutenção da biodiversidade e dos ecossistemas locais.

Para a conservação da biodiversidade, são desenvolvidas iniciativas como o plantio de mudas nativas e a fiscalização de áreas destinadas à preservação ambiental. A cidade também investe em educação ambiental, oferecendo palestras, encontros, bate-papos e visitas a locais de interesse ecológico, especialmente para os alunos da rede municipal.

K) Rede Viária

A rede viária de Paraúna é composta por diversas rodovias estaduais que conectam o município a diferentes regiões de Goiás, facilitando o transporte de pessoas, mercadorias e a integração econômica local. Entre as principais vias que atendem a cidade, destaca-se a GO-050, uma importante estrada que liga Paraúna a municípios vizinhos e centros urbanos maiores. A GO-164 também desempenha um papel fundamental, contribuindo para o escoamento da produção agrícola e pecuária, setores predominantes na economia local.

Além disso, a GO-320, a GO-411, a GO-413 e a GO-444 complementam a malha rodoviária do município, garantindo acessibilidade tanto para o tráfego local quanto para conexões com outras rodovias estaduais e federais. Essas estradas são essenciais para o desenvolvimento da região, facilitando o fluxo de insumos, produtos e o deslocamento da população, além de contribuir para o turismo, uma atividade em crescimento devido às belezas naturais de Paraúna.

L) Rede de Água

Em Paraúna, a principal forma de abastecimento de água é a rede geral de distribuição, que atende 80,31% da população, de acordo com o Censo de 2022. A maioria dessa rede está vinculada aos serviços públicos de abastecimento de água, garantindo o acesso à água potável para uma grande parte da população.

M) Tratamento de Esgoto

Paraúna possui uma política municipal de saneamento que visa garantir o acesso da população a serviços de esgotamento sanitário adequados. Atualmente, 77,49% da população do município realiza o afastamento de seus esgotos por meio de rede geral, rede pluvial ou fossa ligada à rede.

No total, 71,62% da população de Paraúna tem acesso aos serviços de

esgotamento sanitário. O município gera anualmente cerca de 557,23 mil m³ de esgoto, todo o qual é coletado e tratado, evidenciando um sistema eficiente de tratamento de esgoto, com 100% de coleta e tratamento do volume gerado.

N) Rede de comunicação e energia

A rede de comunicação e energia de Paraúna é fornecida pela Equatorial Energia Goiás, que é a distribuidora responsável pela energia elétrica no estado de Goiás, abrangendo também o município de Paraúna. A empresa desempenha um papel fundamental na infraestrutura local, garantindo o fornecimento de energia elétrica para residências, comércios e indústrias, além de contribuir para o desenvolvimento e a modernização da região.

O) Rede de comunicação e energia

A cidade é rica em belezas naturais, e suas cachoeiras são alguns dos maiores atrativos para quem busca contato com a natureza, esses locais oferecem aos visitantes a oportunidade de trilhas, banhos refrescantes e momentos de tranquilidade, tornando-se perfeitos para quem deseja explorar o ecoturismo e aproveitar o que a natureza de Paraúna tem a oferecer.

As praças de Paraúna, são espaços que refletem a simplicidade e o charme acolhedor da cidade. Elas desempenham um papel importante na vida cotidiana dos moradores e também são pontos de encontro para os visitantes. A Praça do Coreto, é um dos locais mais tradicionais e conhecidos, oferecendo um ambiente tranquilo para caminhadas e lazer, ainda, outras praças da cidade são igualmente agradáveis, com sua arquitetura e jardins bem cuidados, sendo ideais para passeios.

Além disso, o Lago de Paraúna é um dos pontos de lazer mais apreciados da cidade, oferecendo um ambiente natural ideal para quem busca tranquilidade e contato com a natureza. Em torno do lago, há áreas que funcionam como parques, proporcionando aos moradores e visitantes um local perfeito para passeios ao ar livre, piqueniques, caminhadas e até mesmo práticas de esportes.

2.4. OS SUBSISTEMAS DE FLUXOS

Os subsistemas de fluxos reúnem as dinâmicas socioculturais (renda, trabalho, escolaridade, manifestações folclóricas, etc.) e econômicas (produção, distribuição, acumulação do capital).

A) Dinâmicas Socioculturais - Trabalho e Rendimento

Tabela 3: Dinâmicas Socioculturais - Trabalho e Rendimento.

Salário médio mensal dos trabalhadores formais [2022]	2,0 salários mínimos
Pessoal ocupado [2022]	3.327 pessoas
Percentual da população com rendimento nominal mensal per capita de até 1/2 salário mínimo [2010]	34,7%

Fonte: IBGE, 2023.

B) Educação

Tabela 4: Educação.

Taxa de escolarização de 6 a 14 anos de idade [2010]	98,8%
IDEB – Anos iniciais do ensino fundamental (Rede pública) [2023]	6,0
IDEB – Anos finais do ensino fundamental (Rede pública) [2023]	5,5
Matrículas no ensino fundamental [2023]	1.437
Matrículas no ensino médio [2023]	290

Fonte: IBGE, 2023.

C) Dinâmicas Econômicas, economia, produção, distribuição e acumulação de capital

Tabela 5: Dinâmicas econômicas.

PIB per capita [2019]	R\$ 141.965,55
Índice de Desenvolvimento Humano Municipal - IDH [2010]	0,672

Fonte: IBGE, 2022.

D) Índice de Bem-Estar Urbano - IBEU

O Índice de Bem-Estar Urbano (IBEU) mensura o nível das condições urbanas necessárias para se viver nas cidades, especialmente nos grandes centros urbanos do país. As condições urbanas consideradas foram aquelas que se caracterizam como bens ou serviços coletivos. Os bens ou serviços coletivos são aqueles que nenhum indivíduo é capaz de adquirir sozinho, tampouco consumir individualmente. São bens ou serviços que só podem

ser adquiridos e consumidos de modo coletivo, como pavimentação, rede de esgoto, arborização entre outros aspectos. Esses bens ou serviços expressam, portanto, a dimensão urbana do bem-estar usufruído pelos cidadãos e que são promovidos pelo mercado, via o consumo mercantil, ou pelos serviços prestados pelo Estado.

O IBEU é constituído por vinte indicadores que estão organizados por cinco dimensões urbanas:

- 1) Mobilidade;
- 2) Condições ambientais;
- 3) Condições habitacionais;
- 4) Atendimento de serviços coletivos;
- 5) Infraestrutura.

1) Mobilidade

Paraúna, município situado no estado de Goiás, conta com uma infraestrutura de mobilidade urbana que abrange o transporte rodoviário e os serviços públicos essenciais.

No setor de transporte, a Viação Paraúna, fundada em 1964, tem um papel fundamental na conectividade regional. A Viação Paraúna possui uma frota diversificada, composta por ônibus rodoviários, semi-urbanos e urbanos, com o objetivo de atender às diversas necessidades de transporte da população. Preocupada em proporcionar segurança e conforto aos seus clientes, a empresa investiu na renovação de sua frota, utilizando os melhores equipamentos disponíveis no mercado nacional, garantindo veículos modernos e adequados para oferecer uma experiência de viagem mais tranquila e eficiente.

Com uma frota superior a 200 ônibus, a empresa oferece serviços de transporte rodoviário, urbano e turístico, conectando a Goiânia e a mais de 30 cidades do interior de Goiás. Além disso, a Viação Paraúna também disponibiliza serviços de fretamento e encomendas, atendendo às necessidades de mobilidade da população local e dos visitantes.

A administração municipal, através da Secretaria de Infraestrutura e Serviços Públicos, é responsável pela coordenação das ações voltadas à mobilidade urbana, abrangendo o planejamento e a execução de obras

públicas, a manutenção das vias urbanas e rurais, além dos serviços de limpeza e iluminação pública. Essa estrutura tem como objetivo assegurar a eficiência e a qualidade dos serviços essenciais para a comunidade. A integração entre os serviços de energia elétrica, transporte rodoviário e gestão pública contribui para uma mobilidade urbana mais eficiente em Paraúna, atendendo às necessidades da população e impulsionando o desenvolvimento regional.

Ônibus Rodoviário



Ônibus Semi Urbano



Urbano



Fonte: Viação Paraúna

2) Condições ambientais

As condições ambientais de Paraúna, são marcadas pela diversidade de ecossistemas, destacando-se os campos, cerrados, matas e matas de galeria, que formam a cobertura vegetal da região. A topografia do município é predominantemente plana, com plataformas horizontais e sub-horizontais, incluindo áreas de relevo tabular, especialmente no extremo norte da Bacia Sedimentar do Paraná. O clima da cidade é tropical, com uma estação chuvosa que vai de setembro a abril, período em que ocorrem as maiores precipitações e temperaturas mais elevadas. Já a estação seca se estende de maio a agosto.

A região de Paraúna é atravessada por uma rede de drenagem formada por rios e córregos, como os rios Desengano, Couro do Cervo, Ponte de Pedra e Paranaíba, que desempenham um papel crucial no equilíbrio ambiental. A fauna local é diversificada, abrigando várias espécies de mamíferos, como a onça-pintada e o tamanduá-bandeira, além de uma rica avifauna e outros animais.



Foto: Luciano Moura

3) Condições habitacionais

A habitação em Paraúna é caracterizada por uma mistura de construções antigas e novas, com predominância de casas unifamiliares. Refletem a dinâmica de crescimento urbano e rural da região, além disso, o município tem experimentado um desenvolvimento gradual, com a expansão de áreas urbanizadas, principalmente nas zonas centrais, onde se concentram as residências e comércios.

Ao longo dos anos, a infraestrutura urbana, como abastecimento de água, energia elétrica e saneamento básico, tem sido ampliada. A urbanização tem se expandido com a construção de novos bairros e melhoramento das vias públicas, contribuindo para a melhoria das condições de vida dos moradores.



Imagem: Google Earth / Via satélite.

4) Atendimento de serviços coletivos

Em Paraúna, os serviços coletivos são administrados pela Prefeitura Municipal, oferecem uma variedade de atendimentos essenciais à comunidade. Entre os serviços disponíveis estão:

- Acesso a Medicamentos Essenciais (Lista Rename);
- Acesso a medicamentos especiais (Alto Custo);
- Eleições de Conselhos Municipais;
- Emissão de Guias e Certidões;
- Sistema para emissão de notas fiscais eletrônicas;
- Serviço de Informação ao Cidadão (SIC);
- Escalas de Saúde;
- Emissão de guias ISS;
- Emissão de Guias de IPTU;
- Emissão de certidão negativa de débitos;
- Disponibilização de contracheque online para servidores da Prefeitura Municipal de Paraúna;
- Carta de Serviços ao Usuário (CGU) e Informações sobre pontos turísticos e atrações de Paraúna.

5) Infraestrutura

A cidade possui uma infraestrutura que atende às necessidades básicas de seus habitantes, com investimentos contínuos visando aprimorar os serviços urbanos. Como: Abastecimento de Água e Saneamento, Serviços Públicos e Administração, Habitação e Desenvolvimento Urbano.

Observações Metodológicas:

Todos os dados utilizados na construção do IBEU foram decorrentes do Censo Demográfico do IBGE. Para a sua elaboração, utilizamos a base de dados de resultados do Universo, a base Microdados da Amostra e a base de dados do Entorno dos Domicílios.

Em todas as situações em que o IBEU foi calculado o procedimento de construção se deu somente para as áreas urbanas dos municípios. As áreas rurais não foram incluídas no cálculo do IBEU;

O que estamos chamando de bairro é uma denominação popular para o termo técnico existente no Censo Demográfico do IBGE chamado de área de ponderação. Em muitas situações, a área de ponderação pode corresponder à identificação de bairro em cada município específico, mas também a área de ponderação pode ser maior que bairros ou mesmo um bairro pode conter mais de uma área de ponderação. Como não há um padrão para definição de bairro no Brasil, optamos por utilizar o termo bairro como correspondente da área de comparação para ficar claro.

Tabela 6: Índice de Bem-Estar Urbano – IBEU.

IBEU - Índice de Bem-Estar Urbano	0.842
Mobilidade Urbana	0.946
Condições Ambientais Urbanas	0.974
Condições Habitacionais	0.889
Serviços Coletivos Urbanos	0.889
Infraestrutura	0.513
Ranking Nacional Municipal*	1207

Fonte: Observatório das Metrôpoles, 2025.

*Obs 1.: No Brasil temos 5.565 municípios.

*Obs 2.: O estado de Goiás possui 246 municípios.

E) Índice de Desempenho dos Municípios – IDM

Segundo o Instituto Mauro Borges - IMB, o IDM é uma medida para avaliar o desempenho socioeconômico dos municípios de Goiás. O objetivo do indicador é dotar a administração pública municipal e a sociedade com uma ferramenta capaz de prover um diagnóstico abrangente do município de modo a subsidiar o planejamento, além de fornecer elementos para uma análise comparativa dos municípios goianos nas suas diversas dimensões.

O IDM é formado por seis dimensões: Economia, Trabalho, Educação, Segurança Pública, Infraestrutura e Saúde. Todas elas contribuem igualmente para a composição do índice final, ou seja, cada uma tem o mesmo peso no cálculo final. Esta medida assume valores entre 0 e 10, quanto mais próximo de zero, pior é o desempenho do município nas seis áreas contempladas, e quanto mais próximo de 10, melhor o desempenho.

A metodologia se fundamenta na padronização dos indicadores por meio dos valores mínimos e máximos. Essa metodologia é amplamente utilizada, como por exemplo, na construção do Índice de Desenvolvimento Humano (IDH).

Tabela 7: Índice de Desempenho do Município de Alto Paraíso de Goiás.

Economia	Trabalho	Educação	Segurança	Infraestrutura	Saúde	Geral
3,56	3,16	5,73	7,42	4,40	8,79	5,51

Fonte: IMB – Instituto Mauro Borges (2021)

F) Tecnologia / Telefonia

Paraúna, está acompanhando os avanços em tecnologia e telecomunicações. A cidade foi incluída na lista de municípios com a faixa de 3,5 GHz liberada para a implementação do 5G, conforme anunciado pela Agência Nacional de Telecomunicações (Anatel) em junho de 2024.

A gestão municipal de Paraúna está comprometida em promover o desenvolvimento tecnológico e a melhoria dos serviços de telecomunicações na região. Com esses esforços, Paraúna busca aprimorar sua infraestrutura tecnológica, oferecendo aos cidadãos acesso a serviços de telecomunicações modernos e eficientes.

G) Coleta de lixo

Paraúna realiza a coleta e destinação adequada dos resíduos sólidos urbanos. Além disso, em todas as entradas da cidade, há os chamados “EcoPontos”, caçambas destinadas ao descarte de resíduos sólidos provenientes das propriedades rurais, que recebem o mesmo tratamento dos resíduos coletados no perímetro urbano. Atualmente, não há descarte de resíduos em lixões, e a área onde funcionava um está em processo de recuperação e licenciamento ambiental para seu encerramento definitivo.

A cidade também se prepara para implementar um sistema de coleta seletiva em toda a sua extensão. No que se refere ao licenciamento ambiental, Paraúna possui capacitação de nível 1 para autorizar atividades de impacto local, realizando o licenciamento de diversas iniciativas dentro do município. Além disso, são promovidas ações de fiscalização e controle de poluição sonora, visual, atmosférica e dos recursos hídricos, bem como o combate ao desmatamento e queimadas.

O CADASTUR é um Sistema de Cadastro de Pessoas Físicas e Jurídicas que atuam no setor do turismo é uma forma de organizar, formalizar e legalizar os prestadores de serviços turísticos no Brasil. Assim, contribui para dar credibilidade ao setor perante os consumidores/turistas, atestando que os empreendimentos e profissionais cadastrados estão legalmente constituídos e em operação.

Tabela 8: Quantitativo de prestadores de serviços turísticos cadastrados no Cadastur.

Atividade Turística	Quantidade
Meios de Hospedagem	4
Agências de Turismo	1
Restaurante, Cafeteria, Bar e Similares	4
Guias de Turismo	2
Prestador Especializado em Segmentos Turísticos	3
Total	14

Pesquisa realizada em 14/07/2025.

CULINÁRIA TÍPICA

A culinária de Paraúna reflete as tradições gastronômicas de Goiás, trazendo pratos típicos que realçam os sabores do cerrado, como o arroz com pequi, o frango com guariroba e o tradicional empadão goiano, recheado com carnes e queijo. O feijão tropeiro, preparado com linguiça, torresmo e farinha de mandioca, também é bastante apreciado na região. Além disso, a cidade conta com restaurantes que valorizam a comida caseira e feiras municipais onde é possível encontrar produtos locais e iguarias típicas, proporcionando uma verdadeira imersão na cultura gastronômica goiana. Além desses pratos, o feijão tropeiro, que mistura feijão, farinha de mandioca, linguiça e outros ingredientes, é uma iguaria presente na culinária local.

Entre as especialidades locais, destacam-se:

- **Arroz com pequi:** preparado com o fruto do pequi, característico da região;
- **Frango com guariroba:** Frango com o palmito amargo da guariroba;
- **Empadão goiano:** uma torta recheada com carnes, queijos e guariroba.

Além disso, a cidade promove uma feira municipal de hortifrutigranjeiros, onde são vendidos alimentos típicos, produtos naturais e diversas bebidas, oferecendo uma experiência autêntica da cultura gastronômica local.

FESTIVAIS GASTRONÔMICOS DE COMIDAS TÍPICAS

A Festa da Uva é um evento tradicional realizado no povoado de Baiinha, município de Paraúna, celebrando a colheita da uva e a cultura local. Durante o evento, produtores locais expõem e comercializam produtos derivados da uva, como geleias, sucos e vinhos, destacando-se a produção da Vinícola Serra das Galés, que alcança aproximadamente 500.000 kg de uvas por ano, abrangendo oito variedades destinadas à produção de vinhos e sucos. Além das exposições, a festa inclui atividades culturais, como cavalgadas e apresentações artísticas, reforçando as tradições da região.



Foto: Prefeitura de Paraúna

ARQUITETURA LOCAL

A arquitetura de Paraúna é uma herança que combina influências coloniais, características rurais e, mais recentemente, elementos modernistas. Essa fusão arquitetônica reflete a história e a cultura local, além de retratar o modo de vida dos seus habitantes. Cada construção na cidade conta uma história, desde as marcas do período colonial até as mudanças mais recentes que acompanham o crescimento e o desenvolvimento do município.

Paraúna carrega fortes influências do período colonial, principalmente no que diz respeito às construções religiosas. Igrejas e outros edifícios de estilo simples, mas com toques de tradição portuguesa, são marcos importantes da cidade. A maioria das construções da cidade, como as casas típicas, é de pequeno porte e voltada para a funcionalidade e o conforto das famílias rurais. Embora a arquitetura colonial e rural seja predominante, Paraúna também começa a incorporar influências modernistas à medida que a cidade se desenvolve, no entanto, ainda mantém características simples e modestas.

IGREJAS E SIMILARES

As igrejas de Paraúna, Goiás, são marcos importantes na história e na religiosidade da cidade, refletindo a forte presença do catolicismo desde o período colonial até os dias atuais.

Capelinha Nossa Senhora da Guia

Localizada na Serra do Cristo Redentor, foi construída em 1944, pela Senhora Otavila de Souza Melo, que recebeu a graça de ter seu filho, Domingos Alves Pereira e outros jovens paraunenses dispensados da 2ª Guerra Mundial. Na capela, são realizadas as missas e novenas em louvor à Nossa Senhora da Guia.

Além de sua função como espaço de culto e devoção, a Capelinha Nossa Senhora da Guia também é um símbolo de preservação da tradição religiosa local e de conexão com a história da cidade. A capelinha, com sua arquitetura simples, é um exemplo das pequenas igrejas, reflete a religiosidade do povo e sua ligação com a fé católica.

Endereço: Serra do Cristo, em frente à Prefeitura Municipal de Paraúna - GO



Fotos: Observatório do Turismo do Estado de Goiás

Paróquia do Menino Jesus

A paróquia está localizada na Praça Brasil. É uma igreja apostólica romana criada em 1930, pela diocese de São Luís de Montes Belos. Está sediada no município de Paraúna há aproximadamente 42 (quarenta e dois) anos. Conta com voluntários que realizam ações para ajudar a população mais carente.

A Paróquia do Menino Jesus é um centro de fé e espiritualidade para a comunidade local, oferecendo missas, celebrações religiosas, eventos e atividades que envolvem os fiéis da cidade.

A igreja fica instalada em uma praça com espaço externo amplo com vários bancos e quiosques de comida de sobremesas e petiscos. O espaço conta com lixeiras, mesas e cadeiras para refeições.

Endereço: Av. Prof. Honório, 195, Paraúna - GO, 75980-000

Contato: (64) 3556-1764



Fotos: Observatório do Turismo do Estado de Goiás

Capela de São Sebastião

A igreja está localizada no Setor São Sebastião, e sedia a festa em louvor ao Santo padroeiro da cidade, que acontece no mês de Janeiro de cada ano. Ainda, o acesso a capela pode ser facilitado devido a rampa de acesso.

A praça passou por revitalização de pintura, jardinagem e academia ao ar livre. Além disso, a praça possui iluminação, favorecendo a segurança de quem frequenta a região. A praça possui banheiros e parque infantil revitalizado.

Endereço: Rua 20, esq. com Rua Álvaro Vasconcelos de Moraes, Paraúna – GO



Foto: Observatório do Turismo do Estado de Goiás

Outras Igrejas

- Catedral das Assembleias de Paraúna;
- Capela Santa Luzia;
- Igreja Batista em Paraúna;
- Congregação Cristã no Brasil;
- Igreja Evangélica Assembleia de Deus;
- Igreja de Deus Paraúna;
- Igreja Pentecostal Jesus Aviva Teu Povo;
- Assembleia de Deus Missão;
- Igreja Pentecostal Cristo Vive;
- Igreja pentecostal Poder de Deus;
- Igreja Batista;
- Igreja Pentecostal Deus é Amor - Sede regional;
- Igreja Pentecostal Deus é Amor;
- Assembleia de Deus Ministério Madureira.

MONUMENTOS

Cristo Redentor

O Cristo Redentor de Paraúna é um imponente monumento religioso localizado no Morro da Igrejinha, no centro da cidade de Paraúna, Goiás. Sua construção teve início entre os anos de 1973 e 1977. O projeto visava não apenas uma expressão de fé, mas também um ponto turístico de grande relevância para a cidade.

O acesso ao local é feito por uma estrada pavimentada com paralelepípedos, o que garante uma viagem tranquila até o topo do morro. Durante o percurso, é possível observar cerejeiras artificiais que adornam o caminho, criando uma atmosfera única e encantadora. A iluminação do monumento à noite proporciona uma visão ainda mais deslumbrante da imagem, destacando sua grandiosidade e beleza.

Do alto do Morro da Igrejinha, o Cristo Redentor de Paraúna oferece uma vista panorâmica deslumbrante do município, permitindo aos visitantes admirar as belezas naturais e a paisagem característica da cidade. O local é um destino de turismo religioso e ecoturismo, atraindo não apenas fiéis, mas também aqueles que buscam momentos de tranquilidade e contato com a natureza.

Endereço: Av. JK, Nº 2389, em frente à Praça Eugênio Sardinha da Costa, Paraúna – GO



Fotos: Observatório do Turismo do Estado de Goiás

Monumento da Pedra da Tartaruga

O monumento se encontra em uma das rotatórias da entrada da cidade para quem chega pela GO050. Representa a Pedra da Tartaruga, monumento natural que está localizado na Serra das Galés e é um atrativo turístico natural do município de Paraúna.

Endereço: GO-050, saída para Montividiu, KM 01, Paraúna – GO



Foto: Observatório do Turismo do Estado de Goiás

Monumento da Pedra do Cálice

O monumento se encontra em uma das rotatórias da entrada da cidade para quem chega pela GO050. Representa a Pedra do Cálice, monumento natural que está localizado na Serra das Galés e é um atrativo turístico natural do município de Paraúna.

Endereço: GO-050, saída para Montividiu, KM 01, Paraúna – GO



Foto: Observatório do Turismo do Estado de Goiás

Praça Eugênio Sardinha da Costa

A Praça Eugênio Sardinha da Costa, também conhecida como Praça Cívica, é localizada em frente à estátua do Cristo Redentor no centro da cidade. A praça é um dos cartões postais mais importantes, oferecendo aos moradores e visitantes um ambiente acolhedor e agradável.

A praça passou por uma revitalização, ganhando uma nova pintura, iluminação moderna e cuidados com a arborização, que trazem ainda mais beleza e conforto ao espaço. Com uma área de convivência, a praça é equipada com bancos para o descanso e momentos de lazer ao ar livre. Um dos destaques é o chafariz, que embeleza o ambiente, além da escultura da Pedra do Cálice, uma obra que carrega significado cultural e histórico para a cidade.

Nas proximidades da praça, estão localizadas importantes instituições municipais, como a Prefeitura de Paraúna e a Rodoviária, facilitando o acesso de quem chega à cidade. A praça é um local muito agradável, especialmente

nos fins de tarde quando muitas araras canindés, estão a se exhibir nas encostas da serra do Cristo e no topo das palmeiras ali existentes. Possui uma fonte de água com iluminação e bancos para descanso.

Endereço: Av. JK, N° 2389, Paraúna – GO



Foto: Observatório do Turismo do Estado de Goiás

Casarão

O Casarão Século XIX, localizado às margens do Córrego São José, ele foi um dos primeiros marcos da fundação da cidade e, até hoje, preserva sua arquitetura original — cuidadosamente restaurada para manter viva a memória do município.

O espaço ao redor do Casarão, funciona uma lanchonete, aberta de terça a domingo, das 8h às 22h. O cardápio oferece desde almoços caseiros até lanches variados, que podem ser apreciados tanto em ambientes internos quanto externos, com vista privilegiada para o casarão e seu jardim. A praça onde ele está situado passou por uma revitalização em 2021 e hoje conta com bancos, árvores e um coreto.

Endereço: Rua Álvaro Vasconcelos - Quadra 0029 – GO

Funcionamento: Terça a domingo das 7h às 22h

ARTESANATO LOCAL



Foto: Lucas Thadeu Silva Santos.

Na década passada, foi realizado um concurso público municipal na cidade de Paraúna, por meio do qual, foram selecionados profissionais para integrar os quadros da Secretaria de Assistência Social. Entre esses profissionais, estavam artesãos que, são os responsáveis pela confecção dos produtos vendidos na Loja Santo Ofício, localizada dentro do CAT – Centro de Atendimento ao Turista. A loja funciona como uma vitrine permanente do artesanato paraunense, com peças únicas e feitas à mão, exclusivamente por pagamento em dinheiro.

Embora os artesãos recebam seus salários diretamente da Prefeitura Municipal, o valor arrecadado com a venda dos produtos é integralmente revertido para a própria Secretaria de Assistência Social. Com esse recurso, são adquiridos mantimentos e cestas básicas que atendem às famílias em situação de vulnerabilidade no município.

A Secretaria de Turismo está organizando uma nova associação voltada especialmente para os artesãos locais. Dessa forma, o mês de Maio de 2025 marca o primeiro ano do Arraiá Bota Fumaça, que contará com um espaço dedicado exclusivamente à venda de artesanato. A expectativa é que o evento impulse a economia local por meio do turismo e da valorização das tradições regionais.

LENDAS

Em Paraúna são encontradas grandes formações rochosas que conferem peculiaridade ao município. Cercado de mistérios e misticismo, o Parque de Paraúna abriga histórias e lendas contadas pelos moradores das redondezas.

Duas famílias budistas decidiram se mudar para Paraúna. No mundo existem sete fendas, e uma delas está localizada em Paraúna. Para eles, essas fendas são portais, ligações entre diferentes dimensões, e acreditam que uma delas se encontra na Serra da Portaria, um local de grande importância espiritual e energética.

Os budistas acreditam que, no passado, os ancestrais lacraram esse portal com pedras de uma muralha, construídas com uma pedra de ferro que não é encontrada na região de Paraúna. Isso levanta uma grande questão: como essas pedras, de origem desconhecida, foram transportadas até o topo da serra? Nenhuma explicação concreta foi dada, e o mistério permanece sem resposta.

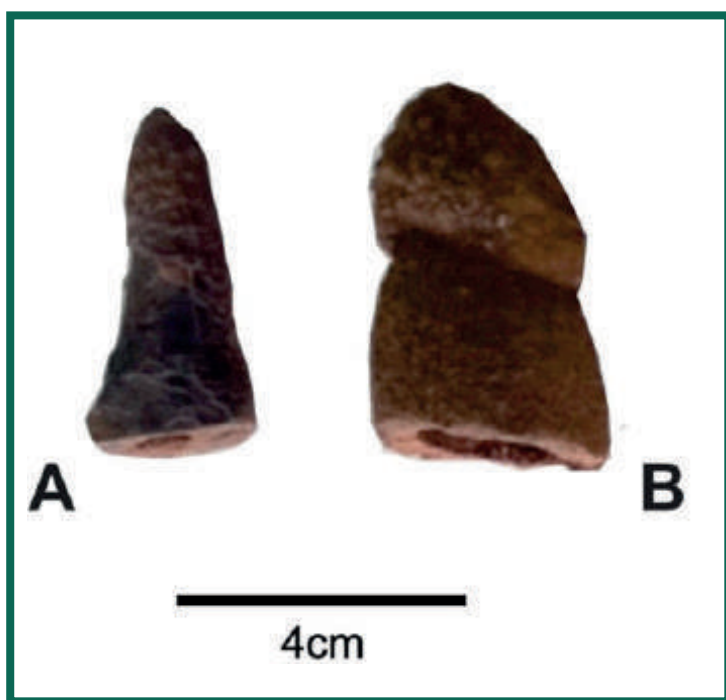
Dona Virgilina, uma moradora local, afirmou que a serra foi fechada porque ali existia uma passagem para outro mundo. Segundo ela, quem ousasse entrar nesse portal nunca mais voltaria. Virgilina também acredita que a serra seja um ponto de conexão com seres extraterrestres, uma espécie de energia cósmica. Ela conta que uma vez viu um disco voador pousando na serra, e a intensidade da luz foi tão forte que ela ficou temporariamente incapaz de enxergar qualquer outra coisa.

Embora algumas pessoas acreditam que o que se vê na serra sejam apenas manifestações de energia, outros afirmam que são os próprios extraterrestres que se comunicam com os humanos através desse ponto místico.

O Instituto Serra da Portaria, guarda segredos que remontam a mistérios antigos. O dono do instituto, ao construir uma mandala sobre a Serra. Aqueles que visitam o lugar afirmam que sentem um arrepio. A Serra da Portaria é considerada um ponto energético poderoso e, segundo alguns relatos, possui três portais. No entanto, apenas um deles foi fechado, dessa forma, algumas pessoas tentam explorar a fenda, praticando rapel, mas muitas delas não conseguem chegar até o fundo, pois as camadas tornam a descida impossível. Até a atualidade, ninguém sabe a profundidade exata da fenda.

Essas questões místicas vêm sendo discutidas há muitos anos, especialmente desde a época do Instituto da Portaria, fundado por Dr. Nilton,

um psicólogo renomado já falecido. Ele adquiriu as terras da serra justamente por acreditar nas propriedades energéticas da região. Durante sua gestão, o instituto promovia retiros, onde psicanalistas e psicólogos se reuniam para sessões intensas de conexão energética. Nesses retiros, os participantes passavam dias sem se alimentar, com o objetivo de alcançar um estado elevado de energia. No final do retiro, comiam carne branca. Dr. Nilton, afirmou ter tido a oportunidade de ver a misteriosa luz na serra.



Outro ponto de fascínio é a muralha de pedra que circunda a região. Com uma extensão de 160 quilômetros, atualmente se tem preservado 15 km de extensão do que sobreviveu ao tempo, entretanto, há vestígios ainda visíveis em diversas áreas. A muralha foi construída com um óleo de baleia e são pedras lapidadas em seu formato única. Existem teorias que apontam que a muralha pode ter sido uma divisão entre duas grandes civilizações antigas: os Incas e os Maias.

A serra também apresenta sinais de água e, mais surpreendente ainda, foram encontradas conchas do mar nas áreas mais altas da Serra da Portaria. Esse achado levanta questões sobre a antiguidade do lugar e sobre como os elementos marítimos chegaram tão longe do litoral.

PALEONTOLOGIA

Os fósseis de crocodiliformes e dinossauros do período Neocretáceo em Goiás já haviam sido identificados nas rochas das formações Adamantina e Marília (Grupo Bauru), nas regiões de Quirinópolis e Rio Verde, conforme descrito por Candeiro et al. (2018). No entanto, a pesquisa “Parque Estadual de Paraúna em Goiás/Brasil: valoração dos Geossítios e potencial para a Geoeducação” trouxe um avanço inédito: o primeiro registro de dentes de crocodiliformes e dinossauros carnívoros (terópodes) no município de Paraúna, encontrados nos sedimentos residuais da Formação Adamantina (Turoniano–Santoniano), na serra da Portaria. Além disso, também foram identificados materiais indeterminados pertencentes a crocodiliformes, terópodes e

dinossauros herbívoros saurópodes. Esses achados reforçam o alto potencial da região para futuras prospecções paleontológicas.

MÚSICAS REGIONAIS

A música ocupa um papel essencial na preservação da cultura local e nas diversas celebrações populares. A música goiana é fortemente influenciada por estilos como o sertanejo, o folclore e os ritmos regionais, que estão presentes em muitas festividades e no cotidiano da cidade. Esses gêneros musicais se entrelaçam com as tradições locais, refletindo a história e as experiências do povo goiano. Além disso, a música em Paraúna se faz presente em diversas celebrações religiosas e festas populares onde se tornam expressões de fé e alegria.

JANEIRO

Festa em Louvor a São Sebastião

MAIO

Arraiá Bota-Fumaça

JUNHO

Expo Paraúna

AGOSTO

Festa em Louvor a Nossa Senhora da Guia

SETEMBRO

Festa da Uva

NOVEMBRO

Festa Motocross

Fonte: Prefeitura de Paraúna

EXPO PARAÚNA

A Expo Paraúna é um evento tradicional da cidade que celebra a cultura, a agricultura e o entretenimento. A feira reúne shows, rodeios de grande porte, exposições de maquinário agrícola e leilões de animais, atraindo público de diversas regiões. Além disso, a Expo Paraúna promove também a Queima do Alho, uma festa que reúne comitivas de cidades vizinhas e celebra a culinária típica goiana.

O evento é uma vitrine para a economia rural da cidade, além de ser um importante ponto de encontro para a comunidade e visitantes.



Imagem: Prefeitura de Paraúna

FESTA MOTOCROSS

A festa de motocross de Paraúna é um evento tradicional que ocorre há mais de 20 anos, sempre em comemoração ao aniversário da cidade, no dia 10 de novembro. Durante essa celebração, a cidade recebe grandes nomes do motociclismo nacional e internacional.

Em 2017, o evento se destacou ao encerrar o campeonato goiano de MotoCross, marcando a primeira prova noturna do esporte na região. A estrutura da pista, que agrada tanto iniciantes quanto profissionais, é outro grande atrativo da festa, tornando-a um sucesso a cada edição. Organizada pela Prefeitura Municipal de Paraúna com apoio e supervisão da Federação de Motociclismo de Goiás, a festa é um dos maiores eventos de motocross do estado, reunindo fãs e pilotos em um ambiente cheio de adrenalina e emoção.



Foto: Lucas Thadeu Silva Santos

FESTA EM LOUVOR A SÃO SEBASTIÃO

São Sebastião, padroeiro de Paraúna, é celebrado anualmente com uma festa religiosa que ocorre na semana antecedente ao dia 20 de janeiro. Durante essa semana, a comunidade local participa de missas e novenas na Igreja São Sebastião, homenageando o santo e reforçando a fé e a tradição religiosa da cidade. A celebração é um momento de união para os moradores, que se reúnem para agradecer e pedir bênçãos, fortalecendo os laços de devoção e espiritualidade na região.



Fonte: Prefeitura de Paraúna

FESTA EM LOUVOR A NOSSA SENHORA DA GUIA

A festa realizada anualmente no dia 15 de agosto em Paraúna, é uma tradição que atrai a comunidade local e visitantes todos os anos. A festa conta com as tradicionais novenas realizadas tanto na zona rural quanto na igreja localizada no topo da serra. O encerramento das novenas é marcado por quermesses nas barracas da igreja, onde são realizados leilões de gado e outras prendas, criando um ambiente festivo e de confraternização para todos os participantes. A festa é uma expressão da religiosidade e cultura local, sendo aguardada com grande expectativa a cada edição.



Foto: Prefeitura de Paraúna

ARRAIÁ BOTA-FUMAÇA

A programação do Arraiá Bota Fumaça é marcada por apresentações de artistas locais e regionais, oferecendo ao público uma verdadeira imersão na música sertaneja e no forró. Além dos shows, o evento conta com apresentações de quadrilhas típicas, danças folclóricas e outras manifestações culturais que encantam os visitantes.

A culinária é um dos destaques da festa. Barracas oferecem uma variedade de pratos típicos juninos, como milho verde, pamonha, canjica, espetinhos, doces caseiros e bebidas tradicionais



Foto: GO InFoco.

MEIOS DE HOSPEDAGEM

Bruno's Hotel

Fonte: Reprodução da internet / Fotos do Google.

O Bruno's Hotel oferece um ambiente confortável e aconchegante para quem busca uma estadia de qualidade. O empreendimento dispõe de apartamentos com sacada, equipadas com mesinhas para conforto dos hóspedes. São 73 leitos, distribuídos em quartos com diferentes configurações, TVs (sendo parte dos quartos com TV parabólica digital e parte com TV a cabo), estacionamento amplo (sendo parte coberta), área para churrasco e sala de reuniões equipada para eventos e encontros corporativos.

Endereço: Avenida JK, Qd. 39, Lt. 17, S/N, Parque dos Buritis, Paraúna – GO

Contato: (64) 99943-2990 | (62) 98192-8585

E-mail: rehotelbrunos@hotmail.com

Hotel São José



Fonte: Secretaria de Turismo de Paraúna.

O São José Hotel possui 38 unidades habitacionais (UH), sendo 70 leitos, as acomodações são espaçosas e confortáveis para seus hóspedes. Todas as unidades possuem banheiro privativo. O hotel se destaca também pela inclusão, dispondo de 1 unidade habitacional adaptada para PCD, atendendo às necessidades de acessibilidade com excelência.

As unidades habitacionais são equipadas com ar condicionado para garantir o máximo de conforto, além de chuveiro quente e frio, wifi, TV parabólica, workstation e arara de roupa, o São José Hotel oferece café da manhã com opções variadas. O hotel conta com estacionamento, oferecendo aos hóspedes segurança e comodidade para quem viaja de carro. Às formas de pagamento, incluem dinheiro, pix, cartão de crédito e débito, e faturamento, proporcionando facilidade e flexibilidade para os clientes.

Endereço: R. Vinte e Cinco de Outubro, 171-249, Paraúna – GO

Contato: (64) 3556-2410

Hotel Serras de Paraúna



Fonte: Reprodução da internet / Fotos do Google.

O Hotel Serras de Parauna conta com 14 unidades habitacionais (UH), o hotel oferece um ambiente intimista e aconchegante. Todas as unidades possuem banheiro privativo, garantindo privacidade e conforto a cada hóspede. Com 40 leitos, as unidades habitacionais são equipadas com chuveiro quente e frio, mini bar desabastecido, wifi e TV para momentos de entretenimento.

Para quem viaja de carro, o hotel oferece estacionamento e para momentos de lazer, o hotel conta com uma piscina aquecida. Quanto às formas de pagamento, o hotel oferece diversas opções, incluindo dinheiro, pix, cartão de crédito e débito, tornando a experiência de pagamento acessível para todos os hóspedes.

Endereço: GO-050, Paraúna – GO

Contato: (64) 3556-1112

Hotel Cristo Redentor



Foto: Reprodução da internet / Fotos do Google.

O Hotel Cristo Redentor de Paraúna conta com 25 unidades habitacionais e 42 leitos. A estrutura do hotel conta com 2 unidades habitacionais adaptadas para pessoas com deficiência (PCD), garantindo acessibilidade e conforto para todos os hóspedes.

As unidades habitacionais oferecem ar-condicionado, chuveiro com água quente e fria, mini bar desabastecido, Wi-Fi, TV a cabo, serviço de streaming, além de uma arara de roupa. O hotel não oferece café da manhã, entretanto, disponibiliza serviço de room service 24 horas. O hotel oferece estacionamento gratuito, e é pet-friendly, permitindo que você leve seus animais de estimação para acompanhá-lo durante sua estadia.

Os pagamentos, podem ser realizados por meio de dinheiro, via PIX, cartão de crédito e débito, transferência bancária e faturamento.

Endereço: Av. Juscelino Kubitscheck, 2205-2307, Paraúna – GO

Contato: (64) 9 8438-8936

E-mail: htredentor1@hotmail.com

Instituto Serra da Portaria



Fotos: Lucas Thadeu Silva Santos.

É um espaço voltado para quem gosta de natureza e tranquilidade. O Instituto não é exatamente um hotel convencional, não oferece todos os serviços em hotelaria e tem um modo de funcionar bem próprio, comprometido com a saúde das pessoas e do meio ambiente. Atualmente, o espaço destinado para hospedagem, sendo necessário levar roupas de cama, toalhas e alimentação. Com 13 unidades habitacionais e 50 leitos, o instituto oferece em cada unidade habitacional, chuveiro com água quente e fria, Wi-Fi. O Instituto possui uma cozinha compartilhada equipada com fogão, geladeira, forno, micro-ondas, liquidificador e utensílios essenciais. Além disso, o Instituto oferece uma área de lazer com piscina fria e a piscina aquecida, além de uma sauna seca. Para quem busca um pouco mais de conforto, o instituto conta com hidromassagem e churrasqueira.

O instituto não oferece café da manhã, mas a infraestrutura de cozinha nas unidades permite que os hóspedes preparem suas refeições de maneira prática e confortável.

Contato: (64) 9 9616-5306

E-mail: pauloalvares030812@gmail.com

Espaço Portal do Sol



Fotos: Reprodução da internet / Fotos do Google.

O Espaço Portal do Sol é uma hospedagem diferenciada, administrada pelo mesmo proprietário do Instituto Serra da Portaria, e está localizado na mesma propriedade. O Espaço conta com 7 unidades habitacionais (UHs) e 19 leitos, incluindo 1 quarto adaptado para pessoas com deficiência (PCD). Cada unidade conta com chuveiro com água quente e fria, wifi gratuito, cozinha compartilhada, equipada com fogão, geladeira, micro-ondas, forno, liquidificador e utensílios diversos, permitindo que os hóspedes preparem suas próprias refeições. O ambiente ainda conta com um sofá, piscina fria e estacionamento. O pagamento pode ser feito com as opções de dinheiro ou pix.

Contato: (64) 9 9616-5306

E-mail: pauloalvares030812@gmail.com

Hotel Paraíso



Foto: Reprodução da internet / Captura do Google Street.

Com 13 unidades habitacionais (UHs) e 24 leitos, incluindo 1 quarto adaptado para pessoas com deficiência (PCD). As unidades habitacionais contam com ar condicionado, chuveiro com água quente e fria, TV e wifi. Além disso, o hotel oferece café da manhã e estacionamento para seus hóspedes. O pagamento da estadia pode ser realizado com opções em dinheiro, cartões de crédito, débito e faturamento.

Endereço: Rua 15, Qd 08, Setor Ponte de Pedra, Paraúna – GO

Contato: (64) 9 8134-1259 e (64) 9 9975-8799

ESPAÇOS PARA EVENTOS

SL Eventos

O Espaço SL Eventos é um local acolhedor, ideal para a realização de eventos de diversos tipos, como casamentos, festas corporativas, aniversários e encontros sociais. Com uma infraestrutura ampla, o espaço conta banheiros e cozinha, podendo ser adaptado conforme a necessidade do evento.

Endereço: R. Vinte, Q.D - L43, Paraúna - GO, 75980-000

Horário de funcionamento: Aberto 24 horas

Telefone: (64) 99979-8847



Foto: Lucas Thadeu Silva Santos.

Parque Agropecuário de Paraúna



Foto: Reprodução da internet / Fotos do Google.

O parque, de propriedade do Sindicato Rural de Paraúna, conta com barracas de alvenaria, com banheiros privativos e cozinhas individuais. No local acontece anualmente a Festa de Exposição Agropecuária, que conta com apresentação de cantores renomados, atraindo público de aproximadamente vinte mil pessoas, que visitam os estandes de exposição de máquinas e implementos agrícolas, carros, produtos produzidos no município como vinhos, sucos e artesanatos, além de visitar as barracas que comercializam comida e bebida em geral.

Durante o período da festa, também se instala no local um parque de diversões, com diversos brinquedos. Dentro do parque agropecuário está localizado um tatersal, onde são realizados leilões de gado para cria, recria e engorda.

Ainda nas dependências do parque está instalado o Centro de Equoterapia Vida em Movimento, associação sem fins lucrativos, que teve o espaço cedido sem ônus pelo Sindicato Rural e atende uma média de 25 (vinte e cinco) pessoas com deficiência ou necessidades especiais, empregando uma modalidade terapêutica que utiliza o cavalo dentro de uma abordagem interdisciplinar nas áreas da saúde, educação e equitação buscando o desenvolvimento biopsicossocial de cada praticante.

Endereço: Av. JK, Parque dos Buritis, Paraúna-GO

Contato: (64) 3556-1305 – Sindicato Rural de Paraúna

Rancho Alegria



Fotos: Lucas Thadeu Silva Santos.

O Rancho Alegria possui capacidade para até sessenta pessoas, o espaço é excelente para eventos, encontros de família, grupos de amigos ou simplesmente para descansar em um ambiente tranquilo. A estrutura conta com três quartos, sendo uma suíte e dois quartos adicionais, além de uma ampla área de convivência. O rancho oferece churrasqueira, piscina com cascata, hidromassagem e iluminação em LED, criando um ambiente perfeito tanto de dia quanto à noite. Para completar a experiência, há ainda seis jogos de mesa de bar completos, fogão a lenha, geladeira, freezer cervejeiro e algumas panelas à disposição dos hóspedes. Quem gosta de acampar também pode aproveitar a área de camping disponível no local. O valor da diária (24 horas) é de R\$ 800, e para quem deseja utilizar o espaço apenas durante o dia, o valor é de R\$ 600.

Endereço: Saída para São João da Paraúna.

Contato: (62) 9 8470-9798 e (64) 9 9616-0204

Auditório Municipal de Paraúna

Com capacidade para acomodar até 240 pessoas sentadas, o Auditório Municipal de Paraúna é um espaço cuidadosamente planejado para garantir conforto, funcionalidade e bem-estar a todos os seus usuários.

Harmonioso e bem equipado, o local se destaca como palco ideal para a realização de eventos culturais, educacionais, institucionais e sociais, oferecendo estrutura moderna, ambiente climatizado e excelente acústica.

Mais do que um equipamento público, o Auditório representa o compromisso de Paraúna com a valorização da cultura, da educação e da participação comunitária, sendo referência para encontros que fortalecem o desenvolvimento local.



Fonte: Secretaria de Turismo de Paraúna.

Centro de Eventos Negócios e Lazer – Paraúna (GO)

O Espaço onde ocorre a feira é um dos locais mais vibrantes de Paraúna, reunindo cultura, gastronomia, lazer e integração comunitária em um só lugar. Todas as sextas-feiras, o espaço se transforma com a realização da Feira Livre, onde produtores locais, artesãos e comerciantes oferecem uma grande variedade de produtos frescos, comidas típicas e artesanato regional. O ambiente é animado com shows de artistas da terra, valorizando os talentos locais e tornando a feira um verdadeiro ponto de encontro cultural e popular. Nos dias em que não há feira, o espaço continua em uso, sendo palco para eventos religiosos (realizados por diversas igrejas), ações da prefeitura e apresentações culturais. Também é um local de lazer e convivência para a população, funcionando como uma praça aberta e acolhedora.

Versátil e central, o Espaço da Feira é um símbolo de identidade e dinamismo de Paraúna, fortalecendo a economia local e promovendo momentos de alegria e pertencimento à comunidade.



Fonte: Secretaria de Turismo de Paraúna.

RESTAURANTES, BARES E SIMILARES

Restaurante Zé Piau

O restaurante atende aos serviços à la carte, self-service e marmitex. Comercializa bebidas em geral. Oferece show ao vivo em algumas ocasiões. O local é bastante amplo e possui banheiros feminino e masculino.

Horário de Funcionamento: Segunda a quarta das 11:00 às 14:30 e de Quinta a Sábado das 11:00 às 14:30 e das 19:00 às 23:00

Endereço: R. Jerônimo Alves Pereira, 285-423, Paraúna - GO, 75980-000

Contato: (64) 3556-1447



Foto: Reprodução da internet / Fotos do Google.

Dr. Açaí

Horário de funcionamento: Terça a domingo das 15:00 às 21:00

Endereço: Av. Juscelino Kubitschek, Paraúna - GO, 75980-000

Contato: (64) 9 9643-3467



Fotos: Reprodução da internet / Fotos do Google.

4) Mister Pizza

O restaurante / pizzeria comercializa pizzas em geral e pratos à la carte, bebidas alcoólicas sucos e refrigerantes. Conta com som ambiente e show ao vivo uma vez ao mês. Possui internet Wi-Fi disponível para os clientes, banheiros feminino e masculino e amplo estacionamento.

Horário de funcionamento: Terça a domingo das 18:00 às 00:00

Endereço: Av. Juscelino Kubitscheck, S/n - St. Central, Paraúna - GO

Contato: (64) 3556-1898



Fotos: Reprodução da internet / Fotos do Google.

Samuka Sanduicheria

O estabelecimento comercializa todos os tipos de sanduíches, além de porções de batatas fritas, açaís, cremes, sucos e refrigerantes.

Horário de Funcionamento: Quinta à terça das 19:00 às 00:00

Endereço: Rua 6 esq. com Av. JK Parque de exposições agropecuária, Paraúna - GO, 75980-000

Contato: (64) 9 9977-6577



Foto: Reprodução da internet / Fotos do Google.

Macarrão Flambado (Quiosque da Diva)

Horário de funcionamento: Segunda a sábado das 17:00 às 22:00

Endereço: Av. Juscelino Kubitschek, Paraúna - GO, 75980-000

Contato: (64) 9 9610-1932



Foto: Reprodução da internet / Fotos do Google.

Pamonharia Popular

Horário de funcionamento: Segunda a Domingo das 07:00 às 19:00

Endereço: R. Benjamin Constant, Paraúna - GO, 75980-000

Contato: (64) 9 9284-0916



Foto: Reprodução da internet / Fotos do Google.

Luiz Sorvetes

Horário de funcionamento: Segunda a sábado das 12:00 às 19:30 e domingo das 13:00 às 19:00

Endereço: Praça Brasil em frente ao banco Itaú, Paraúna - GO, 75980-000

Contato: (64) 9 9600-0652

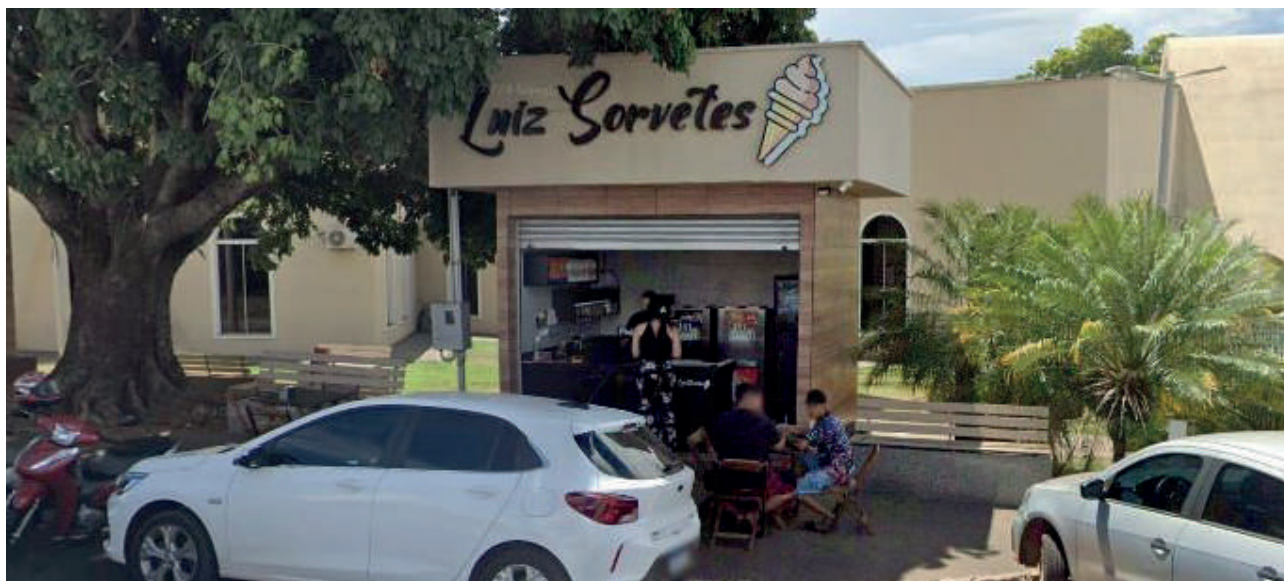


Foto: Reprodução da internet / Fotos do Google.

Jantinha Casarão

No Casarão, convida moradores e visitantes a viverem momentos especiais. Em seu interior, funciona uma charmosa lanchonete, aberta de terça a domingo, das 8h às 22h. O cardápio oferece desde almoços caseiros até lanches variados, que podem ser apreciados tanto em ambientes internos quanto externos, com vista privilegiada para o casarão e seu encantador jardim.

Horário de funcionamento: Terça a Domingo das 05:00 às 23:00

Endereço: R. Álvaro Vasconcelos de Morães, 15, Paraúna - GO, 75980-000

Contato: (66) 9 9983-0458

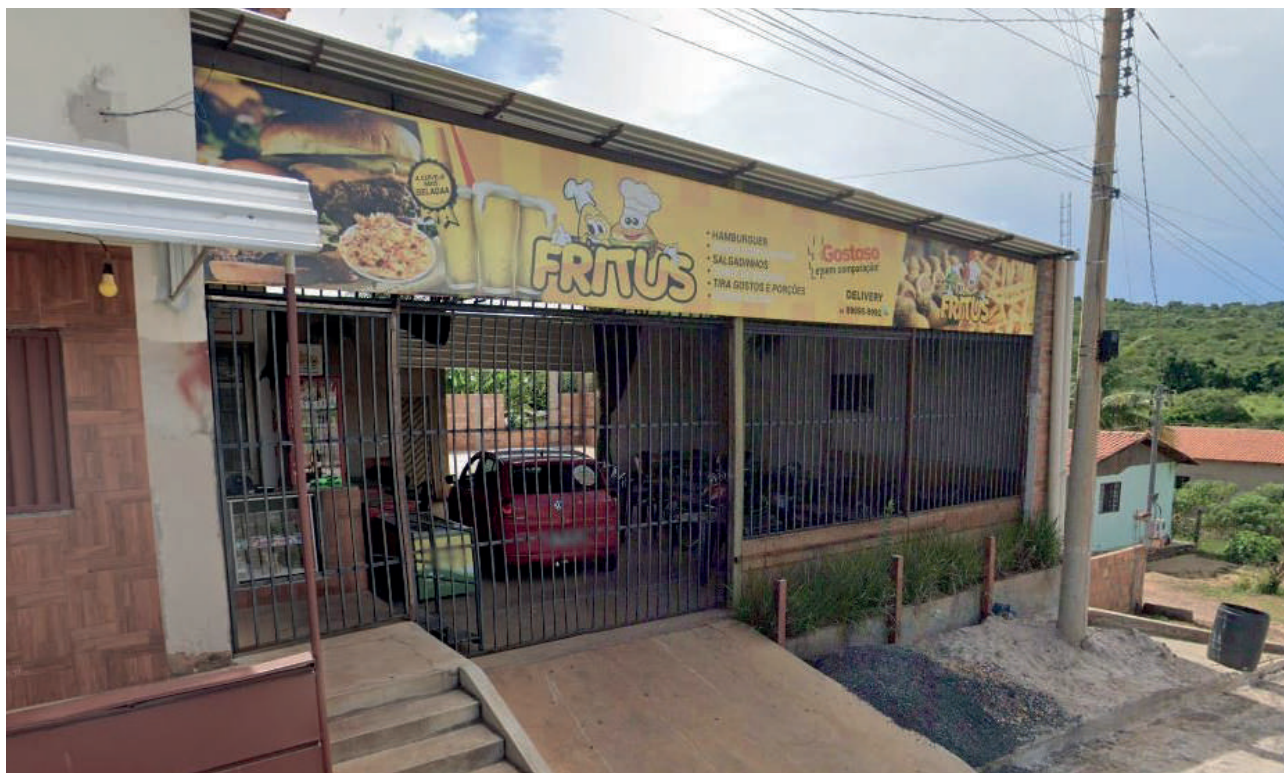


Foto: Reprodução da internet / Fotos do Google.

Fritus Delivery

Horário de funcionamento: Segunda a Domingo das 15:00 às 23:00

Endereço: R. Álvaro Vasconcelos de Morães, Qd.36 - Lt.3 - São Sebastião, Paraúna - GO, 75980-000



Fotos: Reprodução da internet / Fotos do Google.

Gostosuras da Nany

Horário de funcionamento: Segunda a Sexta das 08:00 às 18:00

Endereço: Av. Rosolino Guimarães - Floriano Gomes, Paraúna - GO

Contato: (64) 9 9627-1597



Fotos: Reprodução da internet / Fotos do Google.

Ana Fruit Distribuidora de Açaí

Horário de funcionamento: Segunda das 13:00 às 19:00, quarta a sábado das 13:00 às 19:00 e de domingo das 13:00 às 19:30

Endereço: Av. Juscelino Kubitschek, Qd 01 - Lt10 sala 01 e 02 - Floriano Gomes, Paraúna - GO, 75980-000

Contato: (64) 9 9302-3024



Foto: Reprodução da internet / Fotos do Google.

Sabor do Milho Pamonharia

Horário de funcionamento: Segunda a domingo das 08:00 às 21:00

Endereço: Avenida Juscelino Kubitscheck, Q1, L19 S/n, Paraúna - GO,

Contato: (64) 9 9957-6098



Foto: Reprodução da internet / Fotos do Google.

Espetinho Tô de Boa

Horário de funcionamento: Segunda a domingo das 17:00 às 23:00

Endereço: Av. Juscelino Kubitscheck, 2858-2988, Paraúna - GO, 75980-000



Foto: Reprodução da internet / Fotos do Google.

Pastel Companhia

Endereço: R. Primeiro de Janeiro, Paraúna - GO, 75980-000



Foto: Reprodução da internet / Fotos do Google.

Restaurante da Cassia

Horário de funcionamento: Segunda a sexta das 07:00 às 20:00 e aos domingos das 07:00 às 20:00

Endereço: Av JK Qd k, lote 1 - Buritizinho, Paraúna - GO, 75980-000

Contato: (64) 9 9997-3691



Foto: Reprodução da internet / Fotos do Google.

Du Cheff Pizzaria Express

Horário de funcionamento: Segunda a domingo das 17:00 às 23:00

Endereço: Av. Juscelino Kubitschek, Paraúna - GO, 75980-000

Contato: (64) 9 9978-7878



Foto: Reprodução da internet / Fotos do Google.

Obba Açaí

Horário de funcionamento: Terça a domingo das 13:00 às 19:00

Endereço: Av. Juscelino Kubitschek, Lote 1 - Chacara Arvoredo, Paraúna - GO, 75980-000

Contato: (64) 9 9644-6858



Foto: Reprodução da internet / Fotos do Google.

VL Lanches

Endereço: Tv. Rio Formoso - 64999568830, Paraúna - GO, 75980-000

Contato: (64) 9 9956-8830



Foto: Reprodução da internet / Fotos do Google.

Master Chopp

Horário de funcionamento: Terça a domingo das 16:00 às 00:00.

Endereço: R. Dezesseis - Ponte de pedra, Paraúna - GO, 75980-000

Contato: (64) 9 9931-3018



Foto: Reprodução da internet / Fotos do Google.

Comida Caseira da Neide

Horário de funcionamento: Segunda a Sábado das 10:00 às 14:00

Endereço: R. Quinze, 449-551, Paraúna - GO, 75980-000

Contato: (64) 3356-2683



Foto: Reprodução da internet / Fotos do Google.

Doce Rosa Confeitaria

Endereço: Centro, R. Sebastião da Silva Melo, 25, Paraúna - GO, 75980-000

Horário de funcionamento: Segunda a sábado das 07:30 às 19:00

Contato: (64) 9 9901-1520



Fotos: Reprodução da internet / Fotos do Google.

Damiana Bolos, Tortas e Doces

A Doceria oferece uma experiência deliciosa com uma ampla variedade de opções de bolos e doces. É oferecido três opções de serviços: entrega, retirada na loja e entrega no mesmo dia, para que você possa escolher o que melhor atende às suas necessidades.

Endereço: Av. Moisés Ferro, 1406 - 1450, Paraúna - GO, 75980-000



Fotos: Reprodução da internet / Fotos do Google.

Panificadora e Churrascaria Delícias do Trigo

Localizada na Rua 13, Quadra 40, Lote 5 – Setor Parque dos Buritis, a Delícias do Trigo é um ponto de apoio gastronômico tradicional em Paraúna, que reúne em um só lugar sabor, praticidade e bom atendimento.

No período da manhã e ao longo do dia, funciona como panificadora, oferecendo pães fresquinhos, salgados, doces, cafés e diversas opções para o café da manhã e lanche. O horário de funcionamento é de segunda a sábado, das 5h30 às 19h30, e aos domingos, das 5h30 às 14h00.

Na hora do almoço, o destaque é a churrascaria, com atendimento diário das 11h00 às 14h00, servindo refeições com churrasco, acompanhamentos variados e um ambiente acolhedor para moradores e visitantes. A Delícias do Trigo é uma excelente parada para quem busca qualidade, sabor e tradição no coração de Paraúna.



Foto: Secretaria de Turismo de Paraúna.

ESPORTES

Ginásio Municipal de Esportes Zezé Vieira



Foto: Secretaria de Turismo de Paraúna.

Estádio Municipal José Pereira de Souza



Fotos: Reprodução da internet / Fotos do Google.

SUPERMERCADOS

Smart Luzitana Supermercado

Endereço: Rua Benjamin Constant, 136, no Centro de Paraúna, Goiás.

Horário de funcionamento: Segunda a sábado, das 07:00 às 19:30, e aos domingos, das 07:00 às 12:00.

Telefone: (64) 3556-2424



Foto: Reprodução da internet / Fotos do Google.

Super Marques

Endereço: Esquina com - Rua Quinze, R. 2-B, Quadra 28, Lote 14/15, Paraúna - GO, 75980-000

Horário de funcionamento: Segunda a sábado, das 06:30 às 20:00, e aos domingos, das 06:30 às 13:00.

Telefone: (64) 3556-1339



Foto: Reprodução da internet / Fotos do Google.

SAÚDE

Hospital Municipal de Paraúna

O Hospital Municipal de Paraúna, Goiás, é um importante serviço de saúde para a população local e para os visitantes da cidade. Com uma infraestrutura equipada para atender às necessidades médicas da comunidade, o hospital oferece serviços de urgência e emergência, consultas médicas, exames e internações. Conta com profissionais qualificados que garantem um atendimento de qualidade, sempre buscando o bem-estar dos pacientes. O Hospital Municipal também desempenha um papel fundamental em situações de urgência, proporcionando cuidados rápidos e eficientes. Sua localização central em Paraúna facilita o acesso dos moradores e visitantes, tornando-o um ponto essencial para a saúde e segurança da população.

Endereço: R. Sebastião da Silva Melo, 19 - Centro, Paraúna - GO, 75980-000

Horário de funcionamento: 24 Horas

Contato: (64) 9 9997-3487



Foto: Reprodução da internet / Fotos do Google.

CER – Centro Especializado em Reabilitação Dr. João Lemes de Siqueira

O CER foi idealizado para oferecer serviços de reabilitação e apoio terapêutico com uma abordagem multidisciplinar, centrada na promoção da qualidade de vida, da autonomia e do bem-estar dos pacientes. O atendimento é realizado por uma equipe qualificada que atua de forma integrada para atender diferentes necessidades. Entre as especialidades oferecidas, a nutrição com atenção especial a crianças com seletividade alimentar, além de acompanhamento nutricional para pessoas com doenças crônicas.

A equipe de psicologia oferece suporte emocional, auxiliando pacientes e familiares nos desafios enfrentados. A fisioterapia é completa e estruturada para tratar desde dificuldades motoras até respiratórias, com salas equipadas para pilates terapêutico e uma piscina aquecida que possibilita a realização de hidroterapia com conforto e segurança. Na fonoaudiologia, o trabalho é voltado para o desenvolvimento da audição, comunicação e deglutição.

A terapia ocupacional é focada na promoção da autonomia e nos ajustes sensoriais, oferecendo atividades que favorecem o desenvolvimento funcional e social dos pacientes. Além disso, o CER promove grupos e atividades físicas orientadas por profissionais de educação física, que contribuem para o fortalecimento da saúde. O espaço foi pensado para ser inclusivo, acessível e acolhedor, garantindo que todos possam usufruir dos serviços com dignidade e respeito.



Foto: Reprodução da internet / Fotos do Google.

INDÚSTRIAS

Vinícola Serra das Galés

Fundada em 2007, a vinícola é um verdadeiro exemplo de como o solo fértil de Paraúna, pode produzir uvas de altíssima qualidade, quebrando o paradigma de que a vitivinicultura se restringe às regiões frias do país. Com uma extensa plantação de uvas, a vinícola produz vinhos tintos e brancos em diferentes níveis de suavidade, além de sucos integrais e coolers. As uvas Isabel, Violeta, Niágara, Lorena, Cora e Magna são utilizadas na linha de produtos “Cálice de Pedra”, enquanto as variedades Syrah e Touriga Nacional dão origem ao vinho fino “Muralha”. No cultivo de uvas de mesa, destacam-se as variedades Núbia, Vitória, Brasil, Red Globe, entre outras. Já para os vinhos finos, a vinícola também investe em variedades como Cabernet Sauvignon, Merlot, Tempranillo, Malbec e Sangiovese.

Além da produção, a vinícola é aberta à visita, sendo necessário agendar com antecedência. A visita guiada tem uma taxa de R\$ 40,00 por pessoa e oferece uma imersão completa no processo de cultivo e produção. No local, há uma loja e restaurante que oferecem vinhos, sucos, geleias e uvas de fabricação própria, além de um cardápio à lá carte. Com diversos rótulos de vinhos disponíveis, os preços variam entre R\$ 200,00 e R\$ 240,00 por garrafa. Para eventos, a vinícola disponibiliza um espaço localizado acima da área de produção, com capacidade para até 120 pessoas. O ambiente é equipado com banheiros com acessibilidade e elevadores que facilitam o acesso ao salão, garantindo conforto e inclusão para todos os visitantes.



Foto: Reprodução da internet / Fotos do Google.

Pif Paf Alimentos

O Grupo BTZ, um dos principais nomes do setor de alimentos à base de proteína animal e do agronegócio no Brasil, adquiriu as unidades da Pif Paf Alimentos localizadas nos municípios de Palmeiras de Goiás e Paraúna.

Com 32 anos de história e origem no Paraná, o BTZ é detentor da marca Jaguafrangos e foi fundado pelos irmãos Sidnei Donizete Bottazzari e Paulo Sérgio Bottazzari. A aquisição das unidades goianas da Pif Paf faz parte da estratégia de expansão nacional do Grupo BTZ, que busca fortalecer sua atuação no Centro-Oeste. Com foco em qualidade, segurança alimentar, inovação e bem-estar dos colaboradores, o Grupo BTZ reforça sua posição como um dos grandes protagonistas do setor de proteína animal no Brasil e no mundo.

Contato: (64) 3556-1007

Usina Nova Galia

Fundada em 2008, a usina se dedica à produção de álcool hidratado, álcool anidro e açúcar bruto, sempre com foco no bem-estar dos colaboradores e da comunidade do entorno. Desde o início de suas atividades, a USINOVA tem investido em tecnologia, sustentabilidade e eficiência operacional.

Atualmente, a usina processa mais de 2 milhões de toneladas de cana-de-açúcar por safra, com capacidade instalada para chegar a 3,5 milhões de toneladas ao ano. A usina produz anualmente 128 milhões de litros de álcool hidratado e cerca de 17,7 milhões de litros de álcool anidro, produtos essenciais para os mercados de combustíveis e indústria química.

A USINOVA promove boas práticas agrícolas e investindo em projetos sociais e ambientais que impactam positivamente a vida das pessoas da região. Com um olhar voltado para o futuro, a usina segue crescendo com eficiência, inovação e sustentabilidade, consolidando-se como um importante agente de transformação e desenvolvimento no setor sucroenergético brasileiro.

Endereço: 155,8 Km da capital Goiânia, na Rodovia GO 333, Sentido Rio Verde - Jandaia Km. 79 A Direita 06 Km., S/N. ZONA RURAL sob o CEP 75980-000.

CAT - CENTRO DE APOIO AU TURISTA

Inaugurado em 2024, o CAT de Paraúna se tornou uma referência regional, tanto pela localização estratégica quanto pelos cuidados com a estrutura e excelência no atendimento. Localizado ao lado da subida para o Cristo Redentor, o espaço encanta todos os visitantes com sua organização, acolhimento e riqueza de informações. A presença de uma lojinha de artesanato e suvenires valoriza a cultura local, fortalece a economia criativa e oferece uma lembrança especial de Paraúna.

Categoria: Equipamento de apoio ao turismo

Tipo: Centro de Atendimento ao Turista (CAT)

Inauguração: Ano de 2024

Serviços Oferecidos:

- Informações turísticas sobre atrativos naturais, culturais, hospedagem, alimentação e eventos;
- Distribuição de materiais promocionais (folders, mapas e roteiros);
- Apoio ao turista com orientações personalizadas;
- Indicação de roteiros de trilhas, cachoeiras, geoparque e festas religiosas;
- Atendimento presencial e via telefone / WhatsApp;
- Lojinha de artesanato e suvenires, com produtos feitos por artesãos locais.

Infraestrutura:

- Balcão de recepção;
- Painéis com mapa turístico e atrativos locais;
- Sala climatizada;
- Wi-Fi gratuito para visitantes;
- Banheiro;
- Acessibilidade para pessoas com mobilidade reduzida;
- Fachada com sinalização turística oficial;
- Espaço interno reservado para exposição e venda de artesanato local e lembranças de Paraúna.

Gestão/Responsável: Secretaria Municipal de Turismo de Paraúna

Responsável: Cléber Cabral – Secretário Municipal de Turismo

Localização: Avenida JK, Centro – Paraúna/GO

Referência: Ao lado da subida para o Cristo Redentor

Horário de Funcionamento: Segunda a sexta-feira: das 8h às 18h (sem intervalo para almoço) / Sábados e feriados: das 8h às 11h e das 13h às 17h

Telefone/WhatsApp: (64) 99600-3364

E-mail: esporturismo@parauna.go.gov.br



Fonte: Secretaria de Turismo de Paraúna.

CASARÃO

O Casarão é um símbolo da fundação da Cidade de Paraúna, pois foi uma das primeiras residências instaladas às margens do Córrego São José, do ainda denominado povoado de São José do Rio Turvo. Posteriormente esse povoado passou a ser considerado um Distrito do Município de Palmeiras de Goiás, recebendo o nome de Distrito Bota Fumaça. No entanto, em 1938 elevou-se o status para Município, passando a ser chamado de Paraúna. Acredita-se que o Casarão tenha sido construído por volta do ano de 1918, desse modo, quando o Distrito Bota Fumaça foi elevado a Município essa bela residência já havia sido construída há um bom tempo. Sua construção foi solicitada por Floriano Xavier Ferro (Fula) e construída por Manoel Braz. As intempéries sofridas pela construção não foram suficientes para demolir a casa, todavia, o tempo deixou suas marcas e sua estrutura estava bastante abalada.

A construção, conhecida como o “Casarão do Sr. Álvaro”, devido ao fato de que a família do Senhor Álvaro Vasconcelos de Moraes residia no imóvel, foi doada para a Academia Paraunense de Letras, Artes e Ofícios-APLAO por volta do ano de 2005. Posteriormente, houve uma parceria entre a APLAO e o Poder Público Municipal, sendo realizada a restauração do Casarão, onde foi realizado uma intensa obra de restauração acompanhado de um projeto paisagístico que transformou seus arredores em uma bela praça, munida de diversos elementos comuns ao tempo de construção do Casarão, destacando-se o Engenho movido por tração animal e o Monjolo que é movido com o peso da água, sendo inaugurada no início do ano de 2023.



Fonte: Secretaria de Turismo de Paraúna.

LAGO MUNICIPAL

O lago municipal de Paraúna foi inicialmente projetado no ano de 2002, por meio da Lei nº 1565/2002. No entanto, as obras necessárias à execução do projeto foram morosas, de forma que a conclusão da pista de caminhada e iluminação ocorreu em meados do ano de 2018 e a finalização do empreendimento apenas em 2023. Atualmente o Lago Municipal conta com uma pista de caminhada de aproximadamente 1.200 metros, amplo estacionamento, banheiros, gramado, academia ao ar livre, Playground com pisos de areia e grama sintética para crianças, quadras de Beach Tennis, Futebol Society, Vôlei de Praia e ambiente comercial com variedades gastronômicas. O local conta com uma beleza ímpar, com vista para uma das Serras que circundam a Cidade de Paraúna. Contando com estruturas paisagísticas estrategicamente instaladas, contribuindo ainda mais para o embelezamento do local. Desse modo, o Lago Municipal de Paraúna é um ótimo lugar para registrar fotos incríveis e guardar momentos memoráveis na vida de turistas e moradores.



Fonte: Secretaria de Turismo de Paraúna.

CAPELA ECUMÊNICA – LAGO MUNICIPAL DE PARAÚNA

Localizada em meio à natureza, às margens do Lago Municipal de Paraúna, a Capela Ecumênica é um espaço de beleza singular e espiritualidade aberta a todas as crenças e tradições religiosas.

Com capacidade para até 90 pessoas sentadas, a capela foi idealizada para acolher cerimônias de casamento, eventos religiosos e momentos de reflexão, respeitando a diversidade de fé da comunidade e dos visitantes.

Seu projeto arquitetônico harmoniza com o entorno natural, oferecendo um cenário encantador para celebrações íntimas, simbólicas e inspiradoras. O espaço transmite paz e conexão com o sagrado, tornando-se uma referência em eventos ecumênicos no município.

A Capela Ecumênica é mais que um ponto turístico: é um espaço de união, respeito e espiritualidade, que enriquece a experiência de quem visita o Lago Municipal e contribui para o fortalecimento do turismo religioso em Paraúna.



Fonte: Secretaria de Turismo de Paraúna.

PONTE DE PEDRA I

O ponto turístico conhecido como Ponte de Pedra I, é um local adequado para banho, com águas calmas e com aproximadamente 2,5 metros de profundidade, havendo necessidade de percorrer uma pequena trilha, com grau de dificuldade leve, para chegar ao local. Nas proximidades do local, existe um mirante, de onde os visitantes contemplam a beleza do lugar. Alguns visitantes mais aventureiros, amantes de esportes radicais vão ao local para praticar rapel e canoagem.

Endereço: GO – 050, Km 196, sentido Montividiu, Zona Rural, Paraúna – GO



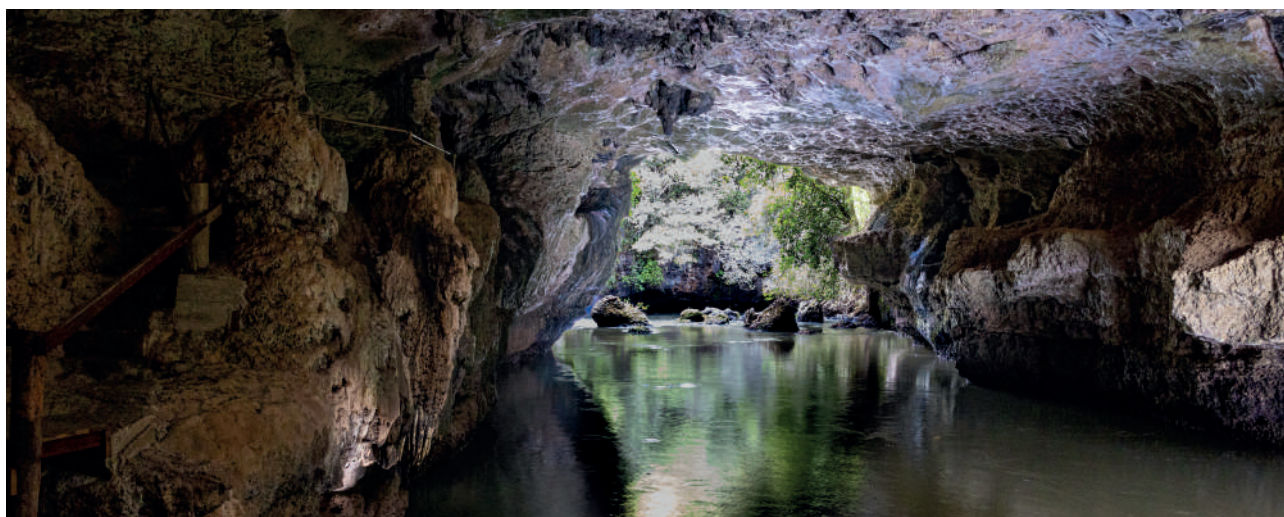
Fotos: Lucas Thadeu Silva Santos.

PONTE DE PEDRA II (GRUTA)

Na divisa de Paraúna com Rio Verde a força das águas do rio Ponte de Pedra esculpiu uma ponte natural de pedra e formou por baixo da ponte uma caverna cheia de estalactites e estalagmites que desperta bastante interesse científico, além do interesse turístico por toda beleza existente no local. A gruta possui aproximados 20 (vinte) metros de altura. A água é turva, com correnteza, deixando o local impróprio para banho. Os visitantes contam com uma área de camping, e locais propícios para rapel.

A Ponte de Pedra II conta com uma escada e uma estrutura de corrimão que facilitam o acesso dos visitantes às áreas mais internas da gruta. Essa infraestrutura garante maior segurança durante a exploração do local, permitindo que as pessoas adentrem a formação rochosa com mais facilidade e apreciem de perto suas belezas naturais.

Localização: GO-050, Km 196, sentido Montividiu, Zona Rural, Paraúna – GO



Fotos: Lucas Thadeu Silva Santos.

SERRA DAS GALÉS

O local é uma RPPN, dentro do Parque Estadual de Paraúna e se encontra na Área de Proteção Ambiental-APA Serra das Galés e da Portaria, localizado a aproximadamente 25Km da cidade. A visitação é aberta e para chegar até os monumentos, o visitante precisa percorrer uma trilha de 1,5Km, que tem grau de dificuldade leve. Exuberantes monumentos rochosos podem ser admirados no local e os mais conhecidos são a Pedra da Tartaruga, o Lorde francês, os Três Magos, a Pedra da Índia e a Pedra do Cálice, que é o cartão postal do município.

Localização: Saída para Rio Verde – GO-050, Zona Rural, Paraúna – GO



Fotos: Lucas Thadeu Silva Santos.

SERRA DA PORTARIA

Localizada no Parque Estadual de Paraúna, a serra dista em torno de 38km da cidade e a origem do nome se deu pelo fato de em suas escarpas existirem supostos portais lacrados, como se alguém tivesse fechado as entradas usando rochas. É um conjunto de montanhas que impressiona pela imponência, que chega a 120m de altura em alguns pontos. Falam de uma energia captada e sentida pelos visitantes que sobem a serra da portaria e se posicionam sob uma estrela que foi intrigantemente traçada na pedra, não se sabe há quanto tempo, nem mesmo como essa estrela, dentre outras figuras enigmáticas, foram desenhadas lá, mas dizem que essa energia é sentida principalmente nos meses de junho e julho de cada ano. O atrativo é ideal para a contemplação e prática de esportes radicais. Para subir a serra, o visitante deve estar disposto a enfrentar quatro horas de caminhada por uma trilha de médio grau de dificuldade.

Localização: Saída para Rio Verde, GO-050, zona rural, Paraúna – GO



Fotos: Lucas Thadeu Silva Santos.

SERRA DA ARNICA

A Serra da Arnica, se destaca por suas imponentes paredes de pedra, que lembram os muros de uma fortaleza antiga, criam um ambiente de mistério e grandiosidade. Uma das formações rochosas mais marcantes do local remete à imagem de um felino em posição de esfinge.

O nome do local tem origem na abundância da planta conhecida como arnica, encontrada com facilidade em várias partes da serra. A Serra da Arnica guarda vestígios impressionantes de uma civilização antiga. Além disso, a serra também é frequentada por atletas para a prática de trilhas de motos, atraindo aqueles que buscam aventura e contato com a natureza.



Fotos: Lucas Thadeu Silva Santos.

MURALHA DE PEDRA

A muralha de Pedra, também conhecida como Muralha de Ferro é um conjunto de rochas alinhadas que formam uma estrutura semelhante a um grande muro, que segundo o historiador Alódio Tovar, possui cerca de 15 km de extensão e em alguns pontos mais de 2 metros de altura e 1,5 metro de largura. Chama a atenção dos visitantes pelo formato, que se parece com degraus, e ainda como cada uma daquelas pedras colossais foram colocadas ali, a grande maioria delas assentadas sempre na posição horizontal e além de tudo, coladas umas nas outras, com óleo de baleia, o que leva alguns geólogos a cogitarem a possibilidade da região ter sido oceânica.

Localização: Saída para Rio Verde, GO-050, (próximo ao Instituto Serra da Portaria) Paraúna – GO



Fotos: Lucas Thadeu Silva Santos.

FORMOSINHO

O atrativo está 14Km distante de Paraúna e é conhecido pelas águas calmas e cristalinas, adequadas para banho. O local é ideal para camping e lazer, conta com algumas mesas, bancos e churrasqueiras de alvenaria disponíveis para os visitantes. O lugar é aberto para visitação.

Localização: Saída para Rio Verde, GO-050, zona rural, Paraúna – GO



Fotos: Lucas Thadeu Silva Santos.

CACHOEIRA DO CERVO

Muito visitada pelos turistas, está localizada em meio a uma belíssima vegetação, distante 60Km da cidade em um complexo de saltos e quedas d'água de até doze metros de largura. Um local encantador, bastante preservado, ideal para quem quer desfrutar de paisagens, atributos e riquezas naturais ímpares. A maioria do percurso para chegar no local é realizado em estradas de chão, com trajetos bastante arenosos, sendo recomendado utilizar veículos mais altos.

A Cachoeira do Cervo possui acesso controlado e pago, com uma guarita na entrada da propriedade, administrada pelo próprio morador local. Além de garantir a preservação e organização do espaço, o proprietário tem investido continuamente na região, implantando estruturas voltadas à recepção de visitantes, como áreas destinadas à alimentação e deseja fazer expansões com a construção de chalés e criar novas trilhas. Além disso, almoços para grupos podem ser oferecidos, desde que solicitados com antecedência. Recentemente, o local passou por expansões que incluem a instalação de escadas e corrimãos, facilitando o acesso à parte superior da cachoeira com mais conforto e segurança.

Localização: GO-444 (Estrada Paraúna – Ivolândia), KM 60, Paraúna – GO
Horário de funcionamento: Das 08h às 17h



Foto: Lucas Thadeu Silva Santos.

CACHOEIRA DO DESENGANO

Está localizada a 44Km da cidade e tem sua nascente da Serra das Divisões. Contém cerca de doze metros de queda d'água, formando poços d'água perfeitos para banho, além de uma prainha localizada próximo a queda, tornando o local bastante agradável e adequado para camping.

A Cachoeira do Desengano conta com estrutura de corrimão e escada que facilita o acesso a algumas partes da cachoeira. Esses elementos oferecem maior segurança aos visitantes, permitindo explorar o local com mais tranquilidade e aproveitar melhor as belezas naturais da região.

Localização: GO-411, KM 38 – entrada a direita, Paraúna – GO



Fotos: Lucas Thadeu Silva Santos.

CACHOEIRA DO SONHO

Paraíso de águas calmas e cristalinas, essa cachoeira está distante 52Km de Paraúna, e é formada pelas águas do Rio Desengano. O local é considerado um refúgio em meio a natureza, que é ainda bastante preservada e ideal para banho e contemplação.

Sendo recomendável o uso de veículos 4x4 devido aos trechos com areões. O local está devidamente sinalizado, o que facilita a chegada dos visitantes. Para atravessar o curso d'água, há uma ponte instalada, e a área conta com estrutura de corrimão para garantir mais segurança no deslocamento. Além disso, há lixeiras disponíveis, incentivando a preservação do ambiente e o descarte adequado de resíduos.

Localização: GO-411, KM 48 – entrada a direita – mais 6KM, Paraúna – GO



Fotos: Lucas Thadeu Silva Santos.

PEDRA DO CÁLICE

A Pedra do Cálice está localizada no Parque Estadual de Paraúna, a cerca de 27 km do centro da cidade. O trajeto até o local inclui aproximadamente 12 km pela rodovia asfaltada que liga Paraúna a Montividiu e mais 15 km por estrada de terra. Após estacionar o veículo, os visitantes percorrem uma trilha de cerca de 1 km em meio à vegetação nativa até as formações rochosas. Entre as formações rochosas, destaca-se a famosa Pedra do Cálice, que com seu formato singular se tornou um dos principais símbolos da cidade e um atrativo de destaque dentro do parque.

Localização: Parque Estadual de Paraúna - GO



Fotos: Lucas Thadeu Silva Santos.

CACHOEIRA DE SÃO JOÃO

A Cachoeira Nova é um atrativo recém-descoberto na região e ainda pouco explorado pelos visitantes. Situada em uma área de acesso difícil, o local exige disposição e cuidado para ser acessado. Atualmente, a cachoeira não conta com nenhum tipo de infraestrutura turística. Ela está localizada nas proximidades de uma plantação de eucalipto da empresa Comigo, o que pode servir como ponto de referência para quem deseja conhecer.



Fotos: Lucas Thadeu Silva Santos.

O turismo está, continuamente, se destacando como uma atividade significativa de desenvolvimento social e crescimento econômico nos municípios goianos. A partir dessa realidade é que entendemos a importância da elaboração de um documento que contenha as principais informações turísticas dos municípios. Tendo em vista a necessidade de realização do Inventário dos atrativos turísticos, equipamentos, infraestrutura e serviços do município de Paraúna - GO, esse documento teve como propósito aumentar a competitividade dos destinos e tornar seus atrativos conhecidos e reconhecidos.

O turismo vem sofrendo significativas mudanças, na forma como está sendo construído e, também, em como ocorre o seu consumo por parte dos turistas. O perfil desse consumidor busca novas formas de vivenciar as experiências, de forma autônoma ou tradicional. A experiência cultural, aliada a hospitalidade, economia criativa, sustentabilidade e uso de tecnologias, tem imenso valor para esse “novo turista” denominado “híbrido”. Sua busca por experiências autênticas, envolvendo a organização e planejamento das empresas que operam produtos com foco nos serviços de base local dos destinos turísticos visitados, faz com que as agências de viagens, operadoras, agências emissivas ou agências receptivas se empenhem na organização e execução dessas experiências.

A inventariação da oferta turística tem como propósito facilitar o mapeamento e a identificação de Paraúna – GO, bem como a divulgação das potencialidades, ao mesmo tempo em que reforça a vocação do município. O município é rico em belezas naturais e mistérios que cativam tanto aventureiros quanto estudiosos. Entre seus principais atrativos, destacam-se a Serra das Galés e a Serra da Portaria, que abrigam formações rochosas enigmáticas, como a Pedra do Cálice e a Pedra da Tartaruga. Essas formações não apenas impressionam pela aparência, mas também pelo misticismo que as envolve, alimentando lendas sobre antigas civilizações e energias especiais no local. Entretanto, apesar de seu potencial turístico, Paraúna carece de infraestrutura adequada para receber um número maior de visitantes. A ausência de sinalização adequada e a necessidade de veículos específicos podem interferir na visita de turistas. Investimentos em infraestrutura turística são essenciais para que a cidade possa explorar plenamente seu potencial, oferecendo aos visitantes uma experiência mais completa e acessível, sem comprometer a preservação de seus recursos naturais e culturais.

REFERÊNCIAS

FERREIRA, Bruno Martins; LIMA, Cláudia Valéria de; CANDEIRO, Carlos Roberto dos Anjos. Geodiversity geological and geomorphological of the municipality of Paraúna, central-southern Goiás state, Brazil. *Sociedade & Natureza*, Uberlândia, v. 32, p. 586–600, 2020. DOI: 10.14393/SN-v32-2020-47312. Disponível em: <https://seer.ufu.br/index.php/sociedadennatureza/article/view/47312>. Acesso em: 29 abr. 2025.

FERREIRA, Bruno Martins. Parque Estadual de Paraúna em Goiás/Brasil: valoração dos geossítios e potencial para a geoeducação. 2022. 73 f. Tese (Doutorado em Geografia) – Universidade Federal de Goiás, Goiânia, 2022. Disponível em: <http://repositorio.bc.ufg.br/tede/handle/tede/12383>. Acesso em: 29 abr. 2025.

Festas Locais. Disponível em: <https://www.parauna.go.gov.br/festas-locais>. Acesso em: 10 abr. 2025.

GO in Foco. Disponível em: <https://goinfoco.com.br/grupo-btz-assume-pif-paf-em-goias/>. Acesso em: 18 mar. 2025.

Grupo Nova Gália. Disponível em: <https://www.novagalia.com/>. Acesso em: 19 mar. 2025.

História da Cidade. Disponível em: <https://www.parauna.go.gov.br/pagina/150-historia-da-cidade>. Acesso em: 5 mar. 2025.

IBGE. Paraúna. Disponível em: <https://www.ibge.gov.br/cidades-e-estados/go/parauna.html>. Acesso em: 15 abr. 2025.

IBGE. Panorama de Paraúna. Disponível em: <https://cidades.ibge.gov.br/brasil/go/parauna/panorama>. Acesso em: 14 abr. 2025.

Igrejas em Paraúna/GO. Disponível em: <https://www.descubraonline.com/guia/go/parauna/igrejas/>. Acesso em: 27 mar. 2025.

Índice de Desenvolvimento dos Municípios Goianos – 2020/2021. Disponível em: https://goias.gov.br/imbr/wp-content/uploads/sites/29/2021/10/idm2020_2021-856.pdf. Acesso em: 20 abr. 2025.

REFERÊNCIAS

Indo Sambas. Paraúna – GO. Disponível em: <https://infosanbas.org.br/municipio/parauna-go/#abastecimento-de-agua>. Acesso em: 26 mar. 2025.

Life Burguer Paraúna. Disponível em: <https://pedido.anota.ai/>. Acesso em: 5 abr. 2025.

Serviço: Paraúna. Disponível em: <https://guia.destinosinteligentes.tur.br/Para%C3%BAna/Services>. Acesso em: 9 abr. 2025.

Sistema Rodoviário do Estado de Goiás – SRE-GO. Disponível em: https://www.goinfra.go.gov.br/arquivos/SISTEMA_RODOVI%C3%81RIO_DO_ESTADO_DE_%20-%20Copy%202.pdf. Acesso em: 29 abr. 2025.

Todosnegocios. Encontre uma Empresa Online. Disponível em: <https://www.todosnegocios.com/pt/>. Acesso em: 7 abr. 2025.

FICHA TÉCNICA – GOIÁS TURISMO

GOVERNO ESTADUAL

Ronaldo Ramos Caiado
Governador do Estado de Goiás

Daniel Elias Carvalho Vilela
Vice-Governador do Estado de Goiás

AGÊNCIA ESTADUAL DE TURISMO – GOIÁS TURISMO

Roberto Naves
Presidente

Giovanna Adriana Tavares Gomes
Coordenadora do Observatório do Turismo do Estado de Goiás

EQUIPE TÉCNICA POR ÁREA

Amanda Alves Borges (Turismóloga / Pesquisadora)
Blenda Domingues Bittencourt (Turismo Rural / Pesquisadora)
Carlos Henrique Pereira de Freitas (Economista / Analista de Dados / Pesquisador)
Diego Carneiro Oliveira (Analista de Dados / Pesquisador)
Giovanna Adriana Tavares Gomes (Turismóloga / Pesquisadora)
José Carlos Paim Pamplona (Estagiário / Analista de Dados)
José Ricardo Borrás (Apoio / Pesquisador)
Lindalva Maria Costa (Apoio / Pesquisadora)
Lucas Souza de Oliveira (Designer Gráfico)
Maria Aparecida Alves do Carmo (Apoio / Tabulação de Dados)
Polliana Alves da Silva (Estagiária / Voluntária)
Rafael Araujo Rosa (Estatístico / Voluntário)
Reginaldo Soares de Azevedo (Museólogo / Pesquisador)
Valquíria Vital Machado (Pesquisadora / Voluntária)
Waldedy Maria de Paula (Jornalista / Pesquisadora)

Prefeito

Flávio Augusto Negrão de Moraes

Secretário de Turismo

Cleber de Lima Cabral

Coordenadora do Turismo

Cláudia Garcia Rodrigues

CRÉDITOS

Giovanna Adriana Tavares Gomes

Coordenadora Geral da Inventariação

Carlos Henrique Pereira de Freitas

Coordenador da pesquisa de campo, pesquisador, análises estatísticas e textos

Diego Carneiro Oliveira

Pesquisa de gabinete e produção do relatório

Lucas Souza de Oliveira

Revisão e formatação do Formulário de Pesquisa / Diagramação do Inventário / Projeto gráfico



OBSERVATÓRIO
DO TURISMO
ESTADO DE GOIÁS