
PLANEJAMENTO INSTITUCIONAL 2025

SECRETARIA DE ESTADO DE INDÚSTRIA,
COMÉRCIO E SERVIÇOS DE GOIÁS
Gestão Joel de Sant'Anna Braga Filho

Versão provisória

SIC
Secretaria
de Estado de
Indústria, Comércio
e Serviços

GOVERNO DE
GOIÁS
O ESTADO QUE DÁ CERTO

Secretária de Indústria, Comércio e Serviços do Estado de Goiás

RONALDO RAMOS CAIADO

Governador do Estado de Goiás

Joel de Sant'anna Braga Filho

Secretário de Indústria, Comércio e Serviços

Tiago Lobo Favoretto Pereira de Souza

Chefia de Gabinete

Juliano Ricardo Fuganti Mendes

Subsecretaria de Atração de Investimentos e Negócios

Leandro Ribeiro da Silva

Subsecretaria de Fomento e Competitividade

Gustavo Lelis Souza Silva

Procuradoria Setorial

Leôncio da Silva Neto

Comunicação Setorial

Flávia Leticia Pereira de Carvalho

Escritório de Projetos Setorial

João Batista Peres Júnior

Superintendência de Gestão Integrada

Viviane Santana Stival

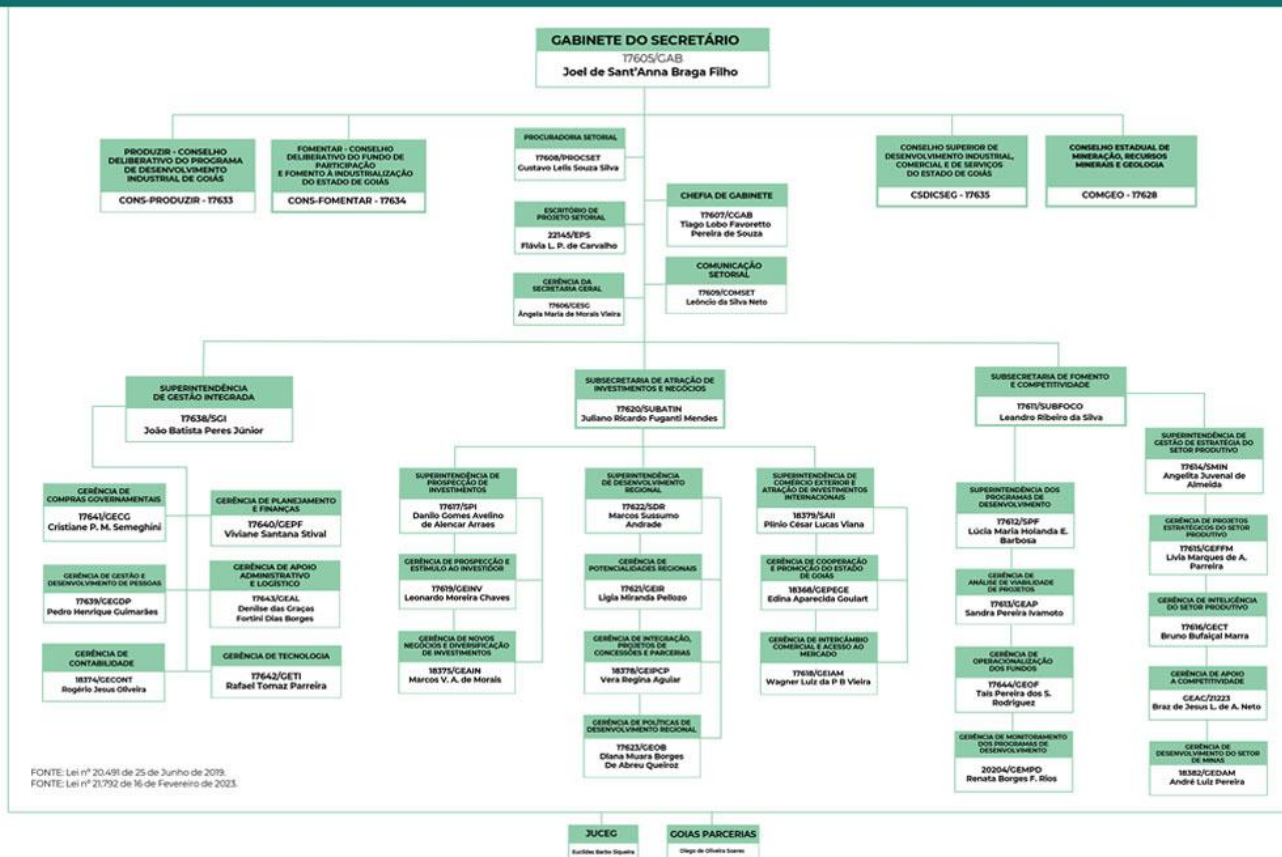
Gerência de Planejamento e Finanças

João Francisco Alves

Elaboração e Coordenação Técnica

ORGANOGRAMA

SECRETARIA DE ESTADO DE INDÚSTRIA, COMÉRCIO E SERVIÇOS - SIC



FONTE: Lei nº 20.491 de 25 de Junho de 2019.
FONTE: Lei nº 21.792 de 16 de Fevereiro de 2023.

APRESENTAÇÃO INSTITUCIONAL

COMPETÊNCIA E LEGISLAÇÃO

- A SIC, criada pela Lei nº 21.792/2023, é responsável por desenvolver políticas públicas para os setores de indústria, comércio, serviços, mineração e investimentos, além de apoiar PPPs (exceto de imóveis e infraestrutura) e divulgar oportunidades de negócios.

ESTRUTURA ORGANIZACIONAL

Órgãos Colegiados:

- Conselhos do FOMENTAR, PRODUIR, COMGEO e Desenvolvimento Industrial, Comercial e de Serviços.

Entidades Vinculadas:

- GoiásParcerias
- JUCEG

CHEFIA DE GABINETE

- Responsável por assessorar o Secretário, coordenar sua agenda, articular contatos, atender o público, coordenar a ouvidoria e zelar pela transparência (Lei de Acesso à Informação).

SECRETARIA-GERAL

- Cuida do fluxo de documentos, atos normativos, comunicações oficiais, arquivos e protocolo, além de prestar informações e responder demandas administrativas.

PROCURADORIA SETORIAL

- Atua juridicamente em processos e contratos, emite pareceres, orienta ações judiciais e presta consultoria conforme diretrizes da PGE.

COMUNICAÇÃO SETORIAL

- Executa ações de comunicação interna e externa, gerencia redes sociais, produz conteúdo institucional e garante alinhamento com a SECOM.

ESCRITÓRIO DE PROJETOS SETORIAL

- Gerencia e monitora os projetos da SIC, garantindo boas práticas, alinhamento estratégico, governança e suporte para decisões. Fica sob supervisão da Subsecretaria de Governança.

SUPERINTENDÊNCIA DE GESTÃO INTEGRADA

-
- Responsável pelas áreas de RH, patrimônio, finanças, planejamento, TI e serviços gerais, com foco em eficiência, governança, processos, conformidade e resultados estratégicos.

Gerência de Planejamento e Finanças

- **Planejamento:** Coordena planos e metas alinhadas ao PPA e LOA.
- **Execução Financeira:** Gerencia orçamento, folha, contratos e presta contas.
- **Inovação e Serviços:** Mapeia processos, coordena Carta de Serviços e fomenta melhoria contínua.
- **Tecnologia:** Apoiar digitalização e uso de dados para decisões estratégicas.

Gerência de Compras Governamentais

Responsável por planejar, coordenar e executar as contratações da SIC, incluindo:

- Elaboração e monitoramento do Plano de Contratações Anual;
- Condução e formalização de processos licitatórios e contratações diretas;
- Acompanhamento da vigência, gestão e fiscalização dos contratos;
- Apoio às áreas requisitantes e cumprimento da legislação vigente;
- Comunicação de irregularidades e atendimento a órgãos de controle.

Gerência de Apoio Administrativo e Logístico

Responsável pela gestão da frota, almoxarifado, patrimônio (móvel e imóvel) e documentos da SIC, incluindo:

- Controle e manutenção de veículos e equipamentos;
- Gestão de documentos e arquivos físicos/digitais;
- Organização e controle de materiais e estoques;
- Gestão e regularização de imóveis da SIC;
- Controle de bens móveis (entrada, uso, inventário, descarte).

Gerência de Gestão e Desenvolvimento de Pessoas:

- Planeja e gerencia pessoal, estagiários, folha de pagamento, avaliações, capacitação, saúde e segurança, conformidade legal e ações educacionais.

Gerência de Tecnologia

- Seguir diretrizes da unidade central de TIC (SGG);
- Gerir contratos, redes, sistemas e infraestrutura de TIC;
- Garantir segurança da informação e suporte técnico;
- Promover inovação, dados e transformação digital;
- Apoiar informatização e uso de soluções tecnológicas.

Gerência de Contabilidade

- Aplicar normas contábeis e apoiar tecnicamente a gestão;
- Registrar, conferir e manter a contabilidade da SIC;
- Elaborar prestações de contas e relatórios ao TCE-GO;
- Organizar arquivos contábeis e atender órgãos de controle;
- Fornecer dados contábeis para a tomada de decisões.

Subsecretaria de Atração de Investimentos e Negócios

Coordena, organiza e supervisiona tecnicamente as seguintes superintendências:

- Prospecção de Investimentos;
- Desenvolvimento Regional;
- Comércio Exterior e Atração de Investimentos Internacionais.

Superintendência de Prospecção de Investimentos

- Atrair e apoiar investimentos no Estado;
- Acompanhar implantação de empreendimentos;
- Articular com instituições de fomento e crédito;
- Promover ambiente de negócios e eventos com investidores.

Coordena:

- Gerência de Prospecção e Estímulo ao Investidor;
- Gerência de Novos Negócios e Diversificação de Investimentos.

Gerência de Prospecção e Estímulo ao Investidor

- Apoia investidores na implantação de empreendimentos;
- Indica locais estratégicos para investir no Estado;
- Fornece informações e articula com órgãos e entidades;
- Monitora compromissos firmados e promove segurança jurídica;
- Atua com municípios e participa de eventos para atrair investimentos.

Gerência de Novos Negócios e Diversificação de Investimentos

- Divulga incentivos fiscais e prospecta investimentos;
- Articula protocolos e apoia implantação;
- Coordena eventos e parcerias públicas e privadas;
- Identifica e resolve entraves à competitividade.

Superintendência de Desenvolvimento Regional

- Planeja e executa políticas para integrar e desenvolver regiões;
- Gerencia convênios, parcerias e captação de recursos;
- Avalia projetos e apoia o Conselho Superior.

Coordena:

- Gerência de Potencialidades Regionais;
- Gerência de Integração e Parcerias;
- Gerência de Políticas Regionais.

Gerência de Potencialidades Regionais

- Diagnostica e propõe ações para desenvolvimento regional;
- Apoia projetos e gerencia convênios;
- Avalia tecnicamente obras e emite pareceres.

Gerência de Integração, Projetos e Parcerias

- Gerencia estudos e contratos de concessões e PPP;
- Promove parcerias público-privadas;
- Apoia o Conselho Superior e acompanha convênios.

Gerência de Políticas de Desenvolvimento Regional

- Supervisiona projetos e obras de engenharia regional;
- Elabora documentos técnicos e emite pareceres;
- Gerencia convênios e fiscaliza obras.

Superintendência de Comércio Exterior e Investimentos Internacionais

- Promove a inserção internacional das empresas goianas;
- Viabiliza acordos, missões e eventos internacionais;
- Estimula a cultura exportadora e capacita empresários;
- Coordena ações com agências estrangeiras e analisa comércio exterior.

Gerência de Cooperação e Promoção

- Promove comércio exterior e negócios internacionais;
- Apoia missões empresariais e governamentais;
- Fortalece a imagem e cultura exportadora do Estado;
- Incentiva instalação de empresas exportadoras.

Gerência de Intercâmbio Comercial e Acesso ao Mercado

- Auxilia empresas e articula parcerias para investimentos;
- Identifica e resolve entraves no comércio exterior;
- Incentiva exportações e organiza missões internacionais;
- Apoia PMEs e fomenta acordos internacionais.

Subsecretaria de Fomento e Competitividade

Coordena e supervisiona tecnicamente:

- Superintendência dos Programas de Desenvolvimento;
- Superintendência de Gestão Estratégica do Setor Produtivo.

Superintendência dos Programas de Desenvolvimento

- Promove competitividade industrial;
- Assiste e fiscaliza projetos do setor privado;
- Executa decisões dos conselhos PRODUZIR e FOMENTAR;
- Coordena gerências de projetos e fundos.

Gerência de Análise e Viabilidade de Projetos

- Orienta sobre programas de incentivo;
- Analisa viabilidade e auditorias de projetos;
- Controla benefícios e financiamentos;
- Realiza leilões para quitação de saldos.

Gerência de Operacionalização dos Fundos

- Gere fundos especiais e normas;
- Monitora receitas e despesas;
- Produz relatórios para decisões;
- Cuida de documentos e orçamento.

Gerência de Monitoramento dos Programas de Desenvolvimento

- Integra órgãos e acompanha convênios;
- Gere créditos e pagamentos;
- Analisa negociações e envia relatórios;
- Melhora sistemas da SIC.

Superintendência de Gestão Estratégica do Setor Produtivo

- Planeja políticas de mineração e setor produtivo;
- Atualiza planos e propõe estratégias de desenvolvimento;

-
- Coordena inteligência estratégica;
 - Supervisiona gerências-chave do setor.
 -

Gerência de Projetos Estratégicos do Setor Produtivo

- Coordena e apoia projetos estratégicos, articula com entidades empresariais, avalia viabilidade de ações produtivas e promove o desenvolvimento de cadeias regionais.

Gerência de Inteligência do Setor Produtivo

- Monitora e analisa dados estratégicos;
- Pesquisa boas práticas;
- Produz cenários para apoiar o setor.

Gerência de Desenvolvimento do Setor de Minas

- Executa políticas e projetos minerais;
- Acompanha pesquisas e processos;
- Apoia fiscalização e royalties;
- Propõe ações estratégicas.

Gerência de Apoio à Competitividade

- Apoia municípios no desenvolvimento econômico;
- Propõe diretrizes e monitora políticas públicas;
- Fortalece cadeias produtivas regionais.

2.3 REFERENCIAL CONCEITUAL

PE 2024-2027

SÍNTESE DA METODOLOGIA SWOT

A Matriz SWOT é uma **ferramenta de análise estratégica** utilizada para avaliar o ambiente interno e externo de uma organização, projeto, setor ou até mesmo de uma pessoa. O termo SWOT é um acrônimo em inglês para:

- **S – Strengths** (Forças)
- **W– Weaknesses** (Fraquezas)
- **O – Opportunities** (Oportunidades)
- **T – Threats** (Ameaças)

Ela foi desenvolvida nos anos 1960 por estudiosos da Universidade de Stanford, como parte de um estudo sobre práticas corporativas eficazes. Desde então, tem sido amplamente utilizada em planejamento estratégico, gestão pública, educação, negócios e projetos sociais.

Objetivo:

A SWOT ajuda a **compreender a posição atual e futura** da organização ou iniciativa, apoiando a **tomada de decisões estratégicas** com base em fatores internos e externos.

SÍNTESE DA METODOLOGIA SWOT

A aplicação da Matriz SWOT envolve os seguintes passos:

1. Análise do Ambiente Interno (fatores controláveis)

- **Forças (Strengths):**
São os pontos fortes da organização, como competências, recursos, reputação, cultura organizacional, tecnologia, localização etc.
- **Fraquezas (Weaknesses):**
São as limitações internas que dificultam o desempenho, como processos ineficientes, falta de recursos, baixa qualificação de pessoal, comunicação falha etc.

2. Análise do Ambiente Externo (fatores não controláveis)

- **Oportunidades (Opportunities):**
Situações externas favoráveis que podem ser aproveitadas, como mudanças na legislação, tendências de mercado, avanços tecnológicos, parcerias possíveis, novos financiamentos etc.
- **Ameaças (Threats):**
Fatores externos que representam riscos ou desafios, como crises econômicas, concorrência, instabilidade política, mudanças regulatórias, etc.

3. Construção da Matriz (cruzamento dos dados):

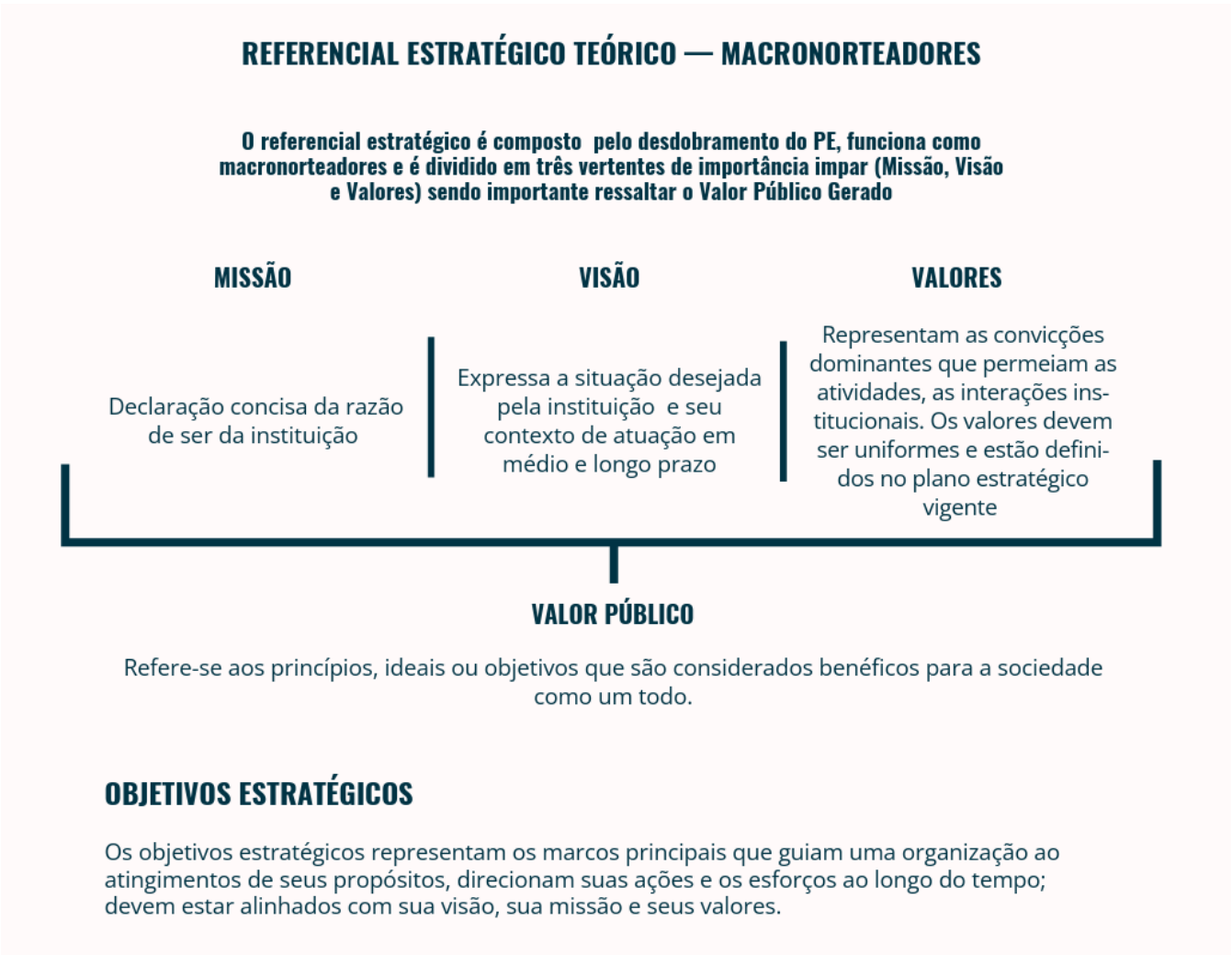
Organiza-se as quatro dimensões em uma matriz 2x2:

INTERNOS \ EXTERNOS	OPORTUNIDADES (O)	AMEAÇAS (T)
FORÇAS (S)	Estratégias SO : Usar forças para aproveitar oportunidades	Estratégias ST : Usar forças para enfrentar ameaças
FRAQUEZAS (W)	Estratégias WO : Superar fraquezas aproveitando oportunidades	Estratégias WT : Reduzir fraquezas e evitar ameaças

4. Definição de Estratégias:

A partir do cruzamento, são traçadas **estratégias combinadas**, como:

- Maximização de pontos fortes
- Correção de fragilidades
- Aproveitamento de oportunidades
- Mitigação de riscos



OBJETIVOS ESTRATÉGICOS

PERSPECTIVAS MATRIZ SWOT

- PONTOS FORTES
- PONTOS FRACOS
- OPORTUNIDADES
- AMEAÇAS

METODOLOGIA APLICADA



PERSPECTIVAS E OBJETIVOS

MAPA ESTRATÉGICO

O **mapa estratégico** é uma ferramenta visual amplamente utilizada na metodologia Balanced Scorecard (BSC). Ele descreve a estratégia da organização de forma clara e estruturada, promovendo o alinhamento entre metas, objetivos estratégicos e os processos e atividades necessários para alcançá-los.

CONSTRUÇÃO CONJUNTA DO PE 2024–2027

O Planejamento Estratégico da SIC (2024–2027) foi construído de forma participativa, com a contribuição dos servidores técnicos da SIC e em alinhamento ao PPA Goiás 2024–2027. O documento define objetivos, indicadores e metas para os próximos quatro anos, além de resultados-chave que orientarão a gestão.

Para ampliar a transparência e o engajamento, todas as ações e resultados serão divulgados por meio de um Plano de Comunicação especialmente elaborado para este propósito.

SINERGIA NA MATRIZ DE IDENTIDADE INSTITUCIONAL

O Planejamento Estratégico 2024–2027 mantém a essência do ciclo anterior (2020–2023), mas foi atualizado para atender ao novo contexto institucional e às demandas atuais. Nesse processo, missão, visão, valores, objetivos estratégicos e indicadores foram analisados, aprimorados e alinhados aos avanços esperados.

Como resultado, o mapa estratégico foi redesenhado, refletindo a evolução da instituição e as prioridades da nova gestão.

SINCRONICIDADE

No sistema de gestão, todos os componentes precisam atuar em sinergia. A consistência estratégica é garantida pelo alinhamento entre o Sistema de Planejamento e a integração dos processos, das unidades organizacionais e das pessoas.

Assim, o Planejamento Estratégico reflete o Plano Plurianual (PPA) e incorpora as diretrizes institucionais voltadas ao controle interno, à participação social e ao controle social.

PLANO PLURIANUAL (PPA) SIC- GO 2024-2027

PLANO PLURIANUAL(PPA) - SIC-GO 2024-2027

EIXO DE GOVERNO - GOIAS DO DESENVOLVIMENTO ECONÔMICO E SUSTENTÁVEL.

1054-PROGRAMA GOIAS DO CRESCIMENTO E DO EMPREENDEDORISMO

INICIATIVAS

10107 – FOMENTAR A ECONOMIA GOIANA MEDIANTE A EXECUÇÃO DOS PROGRMAS DE DESENVOLVIMENTO

20227	ANALISE ECONÔMICA DE PROJETOS DO PROGRAMA DE INCENTIVOS FISCAIS PROGOIÁS REALIZADAS
18216	APORTE DE RECURSOS PARA OPERAÇÕES DE CRÉDITO E/OU EQUALIZAÇÃO DE JUROS REALIZADAS PELO AGENTE FINANCEIRO DO ESTADO DE GOIÁS
18006	APROVAÇÃO DE PROJETOS NO FOMENTAR E PRODUIR
18011	GESTÃO DA INICIATIVA DE FOMENTO DA ECONOMIA GOIANA MEDIANTE A EXECUÇÃO DOS PROGRAMAS DE DESENVOLVIMENTO
18007	LEILÃO FOMENTAR
20578	LEILÃO FOMENTAR REALIZADO
20577	PROJETOS DE INCENTIVOS FISCAIS COMO SUBPROGRAMAS DO PRODUIR E REENQUADRAMENTO DO PRODUIR / FOMENTAR APROVADOS

20611	REPASSES DE RECURSOS DO PROGRAMA PRODUIR E SEUS SUBPROGRAMAS PARA PROMOÇÃO DE AÇÕES CULTURAIS, ESPORTIVAS, EDUCACIONAIS E DE PROTEÇÃO SOCIAL
18215	TRANSFERÊNCIA DE RECURSOS DO PROGRAMA PRODUIR E SEUS SUBPROGRAMAS PARA SETORES SENSÍVEIS DA SOCIEDADE

INICIATIVA 10109 – FOMENTAR O COMÉRCIO EXTERIOR E A ATRAÇÃO DE INVESTIMENTOS INTERNACIONAIS.

18261	CAPACITAÇÃO DE EMPRESAS EM COMÉRCIO EXTERIOR
18516	GESTÃO DA INICIATIVA DE FOMENTO AO COMÉRCIO EXTERIOR E A ATRAÇÃO DE INVESTIMENTOS INTERNACIONAIS
18265	REALIZAÇÃO DE MISSÕES INTERNACIONAIS
18260	REALIZAÇÃO DE SEMINÁRIOS E EVENTOS PARA FOMENTAR O COMÉRCIO EXTERIOR
20613	CONSTRUÇÃO DE MERCADÕES GOIANOS
18246	CONSTRUÇÃO DE MERCADÕES GOIANOS
18242	ELABORAÇÃO DO PLANO DE DESENVOLVIMENTO ECONÔMICO, SOCIAL E REGIONAL
20612	ELABORAR E IMPLANTAR O PLANO DE DESENVOLVIMENTO ECONÔMICO, SOCIAL E REGIONAL
18245	ESPECIALIZAÇÃO PROFISSIONAL VOLTADA PARA O FOMENTO DA INDÚSTRIA, COMÉRCIO E SERVIÇOS DO ESTADO DE GOIÁS
18247	GESTÃO DA INICIATIVA DE POLÍTICAS PÚBLICAS DE DESENVOLVIMENTO ECONÔMICO E SOCIAL REGIONALIZADO DO ESTADO DE GOIÁS
20187	IMPLANTAÇÃO E MONITORAMENTO DA GESTÃO DE MERCADÕES GOIANOS REALIZADOS
20187	IMPLANTAÇÃO E MONITORAMENTO DA GESTÃO DE MERCADÕES GOIANOS REALIZADOS

INICIATIVA 10232 – PROSPECTAR E ATRAIR NOVOS NEGÓCIOS E INVESTIMENTOS NACIONAIS

18176	GESTÃO DA INICIATIVA DE PROSPECTAR E ATRAIR NOVOS NEGÓCIOS E INVESTIMENTOS NACIONAIS
18248	IMPLANTAÇÃO DE EMPRESAS NO ESTADO DE GOIÁS
20598	REALIZAÇÃO E PARTICIPAÇÃO EM FEIRAS E EVENTOS PARA ATRAÇÃO DE INVESTIMENTOS PARA GOIÁS
18174	REALIZAÇÃO DE FEIRAS E EVENTOS PARA ATRAÇÃO DE INVESTIMENTOS PARA GOIÁS

INSTRUMENTOS DE GOVERNANÇA

Modelo de gestão é o conjunto de princípios que orienta a forma como uma organização é gerida. Ele é formado pelas crenças e valores que influenciam as atividades diárias, especialmente o processo de tomada de decisões. Além disso, define regras e parâmetros básicos que guiam a organização na busca por seus objetivos e resultados, garantindo a uniformidade e o alinhamento com a missão e a visão institucional (PELEIAS, 2002).

GESTÃO ESTRATÉGICA — INSTRUMENTOS DE GOVERNANÇA

LONGO PRAZO

Não se trata de um plano estratégico definido, mas de norteadores para a gestão.

Nível Governamental: Objetivos de Desenvolvimento Sustentável (ODS)

O Governo de Goiás aderiu à agenda dos ODS, um passo fundamental para consolidar uma visão de longo prazo para o Estado. O Plano Plurianual (PPA) de Goiás está alinhado aos Objetivos de Desenvolvimento Sustentável estabelecidos pela ONU em 2015, na Agenda 2030.

MÉDIO PRAZO: PPA & PLANEJAMENTO ESTRATÉGICO

- **PPA 2024–2027**
Instrumento de planejamento governamental (federal, estadual ou municipal) que define diretrizes, objetivos e metas a serem cumpridos ao longo de quatro anos.
- **Planejamento Estratégico 2024–2027**
O planejamento estratégico da SIC, alinhado ao PPA, estabelece a visão, missão, valores e objetivos de médio prazo da instituição, além das estratégias para seu alcance.

Indicadores

Para alcançar os objetivos estratégicos, a SIC definiu indicadores em todas as áreas de gestão e finalísticas, que incluem descrição, objetivos, metas para o quadriênio, fórmula de cálculo e responsáveis. Esses indicadores são monitorados quadrimestralmente, com métricas anuais. Os resultados são apresentados em relatórios quadrimestrais.

MÉDIO PRAZO: PLANO TÁTICO

O plano tático operacional governamental é construído sobre uma série de elementos fundamentais que visam orientar as ações e atividades em direção aos seus objetivos estratégicos. Alguns dos elementos que fundamentam um plano tático operacional governamental:

1. Objetivos Táticos;
2. Iniciativas, Diretrizes e Ações;
3. Indicadores de Desempenho;
4. Cronograma;
5. Recursos Necessários;
6. Responsáveis: Análise de Riscos;
7. Monitoramento, Avaliação e Ajustes;
8. Comunicação.

CURTO PRAZO: PLANO OPERACIONAL DE AÇÕES DE CONTROLE (POAC) ANUAIS — 2024, 2025, 2026 E 2027

Os planos operacionais são elaborados anualmente e detalham o escopo das atividades e tarefas a serem executadas. Esses planos definem claramente as responsabilidades, os prazos e os recursos necessários para a implementação das estratégias estabelecidas no Planejamento Estratégico.

REFERENCIAL ESTRATÉGICO – SIC- GO 2024-2027

IDENTIDADE ESTRATÉGICA INSTITUCIONAL

MISSÃO - VISÃO – VALORES

MISSÃO

Promover o desenvolvimento socioeconômico sustentável do Estado de Goiás por meio de políticas, processos, parcerias com o setor público e privado que estimulem um ambiente econômico atrativo para a indústria, comércio e serviços, reduzindo as desigualdades regionais, gerando empregos, renda e melhor qualidade de vida aos goianos.

VISÃO

Ser referência no atendimento às demandas da população e do setor produtivo como indutor de políticas que promovam o desenvolvimento socioeconômico, geração de emprego e renda e qualidade de vida para a sociedade goiana.

VALORES

Ética – Agir com honestidade, respeito e transparência em tudo o que fazemos.

Cooperação – Trabalhar juntos, somando forças com a sociedade, empresas e governo para alcançar bons resultados para todos.

Excelência – Fazer sempre o melhor, buscando qualidade e eficiência nos serviços prestados.

Sustentabilidade – Cuidar do meio ambiente, pensar no futuro e promover o crescimento de forma responsável.

Inovação – Usar a criatividade e novas ideias para melhorar o jeito de trabalhar e atender melhor a população.

Segurança Jurídica – Garantir que tudo seja feito conforme a lei, com clareza e confiança para quem investe e participa das ações do governo.

AMBIENTE INTERNO

FORÇAS E FRAQUEZAS

Tem controle e pode mudar

- Produtos;
- Equipes;
- Localização;
- Estrutura

Forças

Vantagens sobre a economia e o mercado

- **Sorveteria:** ótima localização
- **Restaurante:** melhor cozinheiro do País

Fraquezas

São características que desfavorecem a organização em relação à concorrência e ao mercado

- **Fábrica de Roupas:** equipamentos antigos
- **Hospital:** equipe desmotivada

PLANEJAMENTO ESTRATÉGICO



ANÁLISE DE SWOT

Pontos Fortes	Pontos Fracos	Oportunidades	Ameaças
<p>Fomento empresarial</p> <p>Cooperação</p> <p>Bom relacionamento intra e inter institucional</p> <p>Liderança</p> <p>Comprometimento da alta Gestão</p> <p>Gestão compartilhada</p>	<p>Infraestrutura física, tecnológica e financeira</p> <p>Qualificação profissional</p> <p>Falta de gestão por competência</p> <p>Comunicação interna</p> <p>Descontinuidade de processos chaves</p> <p>Falta de gestão de processos e projetos</p>	<p>Ambiente de negócios atrativo</p> <p>Credibilidade governamental</p> <p>Desenvolvimento logístico/localização estratégica</p> <p>Abertura da economia para o mercado internacional</p> <p>Retomada econômica</p> <p>Setor produtivo pujante</p>	<p>Conflito de competências</p> <p>Continuação ou novas pandemias</p> <p>Instabilidade política, econômica e fiscal</p> <p>Descontinuidade de gestões (nacional e estadual)</p> <p>Insegurança jurídica (nacional e estadual)</p>

PERSPECTIVAS E OBJETIVOS

OBJETIVOS ESTRATÉGICOS

Os Objetivos Estratégicos (OE) são pontos de referência que orientam a organização na busca por seus propósitos institucionais. Eles direcionam as ações e os esforços ao longo do tempo, assegurando coerência entre o planejamento e a execução. Para serem eficazes, os OE devem estar alinhados à missão, visão e valores da organização.

PERSPECTIVAS E OBJETIVOS

Sociedade

1 - Objetivo Estratégico: Promover um ambiente de negócios atrativo, qualificado e seguro, seguindo sua vocação econômica, seus recursos e suas potencialidades, que conquiste a confiança de investidores e empreendedores, com estímulos à diversificação e agregação de valor aos produtos e serviços, à competitividade, ao comércio exterior, à mineração, entre outros capazes de aumentar a produtividade da economia goiana em busca de um Goiás do pleno emprego e sem desigualdades regionais.

Processos Finalísticos

- 2 - Objetivo Estratégico:** Fomentar o comércio exterior e a atração de investimentos internacionais
- 3 - Objetivo Estratégico:** Prospectar e atrair novos negócios e investimentos
- 4 - Objetivo Estratégico:** Promover políticas públicas de desenvolvimento regional em parcerias com setores públicos e privados
- 5 - Objetivo Estratégico:** Fomentar a economia goiana mediante a execução dos programas de desenvolvimento
- 6 - Objetivo Estratégico:** Aumentar a competitividade goiana por meio de parcerias e projetos estratégicos visando a diversificação da cadeia produtiva
- 7 - Objetivo Estratégico:** Definir as diretrizes para Política Estadual de Mineração

Apoio e gestão

- 8 - Objetivo Estratégico:** Prover infraestrutura de tecnologia da informação e comunicação (TIC)
- 9 - Objetivo Estratégico:** Aperfeiçoar a gestão e a execução orçamentária e financeira
- 10 - Objetivo Estratégico:** Implementar a governança estratégica
- 11 - Objetivo Estratégico:** Implementar boas práticas de gestão de aquisições, contratações e demais ajustes
- 12 - Objetivo Estratégico:** Aperfeiçoar a prestação de contas junto aos órgãos de controle interno e externo
- 13 - Objetivo Estratégico:** Aperfeiçoar o apoio administrativo e logístico
- 14 - Objetivo Estratégico:** Fomentar e melhorar a comunicação
- 15 - Objetivo Estratégico:** Promover a gestão e o desenvolvimento de pessoas

PLANO ESTRATÉGICO | SIC-GOIÁS



PAINEL REFERENCIAL – PERSPECTIVAS, OBJETIVOS E INDICADORES

AMBIENTE INTERNO	PONTOS FORTES	INDICADORES 1-xx
	PONTOS FRACOS	INDICADORES XX - XX
AMBIENTE EXTERNO	OPORTUNIDADES	INDICADORES XX - XX
	AMEAÇAS	INDICADORES XX - XX

DIMENSÃO ESTRATÉGICA

A Dimensão Estratégica do Plano Estratégico 2024–2027 é estruturada a partir de elementos fundamentais: visão de futuro, valores, eixos estratégicos, iniciativas, objetivos estratégicos e indicadores-chave. Cada indicador está associado a metas específicas, que representam a quantificação física dos resultados esperados e permitem aferir o nível de alcance dos objetivos estratégicos.

MAPA ESTRATÉGICO



PAINEL DE BORDO

O Painel de Bordo funciona como um mapa de indicadores, reunindo os indicadores de resultado e de desempenho, as metas estabelecidas e os fatores críticos de sucesso da organização. Para cada indicador de resultado, devem estar claramente definidos: a metodologia de coleta e cálculo, a polaridade (se o resultado desejado é crescente ou decrescente), a periodicidade de mensuração e as metas a serem alcançadas.

INDICADORES POR ÁREA DE NEGÓCIO & RESPONSABILIDADE

A definição dos indicadores do Planejamento Estratégico da SIC-GO envolveu a participação de representantes de diferentes áreas ou setores da organização na identificação e seleção dos Indicadores-Chave de Desempenho (KPIs³) relevantes para cada setor, de forma que o painel de contribuição setorial contribua para que plano estratégico seja abrangente, relevante e alinhado com as necessidades e prioridades de toda a organização.

CONCEITO DE RESULTADOS-CHAVE EM PLANEJAMENTO ESTRATÉGICO

Na metodologia **Balanced Scorecard (BSC)**, o conceito de *resultados-chave* (Key Results) refere-se aos indicadores ou métricas específicas utilizadas para mensurar o progresso em direção aos objetivos estratégicos estabelecidos.

Componentes dos Resultados-Chave

1. **Específicos:** Devem indicar de forma clara e objetiva o que se pretende alcançar.
2. **Mensuráveis:** Precisam ser quantificáveis para possibilitar o acompanhamento do progresso.
3. **Atingíveis:** Devem ser realistas, considerando os prazos e os recursos disponíveis.

4. **Relevantes:** Precisam estar diretamente alinhados aos objetivos estratégicos da organização.
5. **Limitados no tempo:** Devem ter prazos definidos para sua concretização.

Principais Características dos Resultados-Chave

- **Quantitativos:** Expressos por meio de valores numéricos — como porcentagens, totais, médias ou montantes financeiros.
- **Orientados para resultados:** Focados no impacto gerado ou na transformação desejada, e não apenas nas atividades executadas.
- **Monitoramento contínuo:** Exigem acompanhamento regular para garantir que a organização esteja progredindo conforme o planejado.

INDICADORES POR ÁREA DE NEGÓCIO E RESPONSABILIDADE SIC, 2024-2027

INDICADORES POR ÁREA DE NEGÓCIO E RESPONSABILIDADE SIC, 2024-2027									
OBJETIVO ESTRATÉGICO		D01 - Promover políticas públicas de desenvolvimento regional em parcerias com setores públicos, privados e sociedade civil organizada							
PERSPECTIVA		PJ01 - Elaborar e implantar projetos de arquitetura e engenharia com foco no desenvolvimento regional							
Ite m	Indicador	Unida de de Medid a	Fórmula de Cálculo	Polarid ade	Ano		Periodicid ade	Resultado Chave	Área
PJ 1	% dos projetos elaborados.	%	(nºde projetos elaborados/número total de projetos) * 100		2024		Quadrimestral	100% dos projetos elaborados.	Superintendência de Desenvolvimento Regional
					2025				
					2026				
					2027				
					TOTAL				
PJ 1	% dos projetos implantados.	%	(nºde projetos implantados/número total de projetos a serem		2024		Quadrimestral	100% dos projetos implantados.	Superintendência de Desenvolvimento Regional
					2025				
					2026				

			implantados) * 100		202 7			
					TOT AL			
PERSPECTIVA		PR02 - Fiscalizar e acompanhar os convênios de obras de arquitetura e engenharia como interveniente						
Item	Indicador	Unidade de Medida	Fórmula de Cálculo	Polaridade	Ano	Periodicidade	Resultado Chave	Área
PR 02	% de convênios demandados fiscalizados.	%	(nº de convênios fiscalizados / total de convênios demandados a serem fiscalizados) * 100		2024	Quadrimestral	100% dos convênios demandados fiscalizados.	Superintendência de Desenvolvimento Regional
					2025			
					2026			
					2027			
					TOTAL			
PERSPECTIVA		PR03 - Submeter os projetos de concessões e parcerias ao Conselho Superior de Desenvolvimento Comercial, Industrial e de Serviços do Estado de Goiás-CSDICSEG.						
Item	Indicador	Unidade de Medida	Fórmula de Cálculo	Polaridade	Ano	Periodicidade	Resultado Chave	Área
PR 03	% de Projetos que tratem de Parceria Público-Privada - PPP, concessão, permissão de uso ou exploração de bens e serviços públicos avaliados	%	(nº de projetos avaliados pelo CSDICSEG / total de projetos apresentados ao CSDICSEG) * 100		2024	Quadrimestral	100% Projetos que tratem de Parceria Público-Privada - PPP, concessão, permissão de uso ou exploração de bens e serviços públicos avaliados pelo CSDICSEG, quanto a viabilidade e interesse público	Superintendência de Desenvolvimento Regional
					2025			
					2026			
					2027			
					TOTAL			
PR 03	% Projetos que tratem de	%	(nº de projetos		2024	Quadrimestral	100% Projetos que	Superintendência de

	Parceria Público-Privada - PPP, concessão, permissão de uso ou exploração de bens e serviços públicos estruturados aprovados pelo CSDICSEG		estruturados aprovados pelo CSDISEG / nº de projetos estruturados apresentados ao CSDICSEG) * 100		2025 2026 2027 TOTAL		tratem de Parceria Público-Privada - PPP, concessão, permissão de uso ou exploração de bens e serviços públicos estruturados aprovados pelo CSDICSEG	Desenvolvimento Regional
PERSPECTIVA		PR04 - Acompanhar e fiscalizar projetos que tratem de Parceria Público-Privada - PPP, concessão, permissão de uso ou exploração de bens e serviços públicos aprovados pelo CSDICSEG						
Item	Indicador	Unidade de Medida	Fórmula de Cálculo	Polaridade	Ano	Periodicidade	Resultado Chave	Área
PR 04	% Projetos que tratem de Parceria Público-Privada - PPP, concessão, permissão de uso ou exploração de bens e serviços públicos aprovados pelo CSDICSEG, fiscalizados e acompanhados	%	(nº de projetos em fase de acompanhamento e fiscalização / total de Projetos aprovados pelo CSDICSEG) * 100		2024 2025 2026 2027 TOTAL	Quadrimestral	100% dos Projetos que tratem de Parceria Público-Privada - PPP, concessão, permissão de uso ou exploração de bens e serviços públicos aprovados pelo CSDICSEG, fiscalizados e acompanhados	Superintendência de Desenvolvimento Regional
PERSPECTIVA		PJ05 - Elaborar e apreciar projetos de concessão e parcerias						
Item	Indicador	Unidade de Medida	Fórmula de Cálculo	Polaridade	Ano	Periodicidade	Resultado Chave	Área
PJ 05	% de projetos de PPP apreciados.	%	(nº de projetos de PPP apreciados / total de		2024 2025	Quadrimestral	100% dos projetos de PPP apreciados.	Superintendência de Desenvolvimento Regional

			projeto de PP demandados) * 100.		2026				
					2027				
					TOTAL				
PJ 05	% de projetos de PPP elaborados.	%	(nº de projetos de PPP elaborados / total de projeto de PP demandados) * 100.		2024		Quadrimestral	100% dos projetos de PPP elaborados.	Superintendência de Desenvolvimento Regional
					2025				
					2026				
					2027				
					TOTAL				
PERSPECTIVA		PJ6 - Elaborar Plano de Desenvolvimento Econômico, Social e Regional							
Item	Indicador	Unidade de Medida	Fórmula de Cálculo	Polaridade	Ano	Periodicidade	Resultado Chave	Área	
PJ 06	100% do Plano de desenvolvimento econômico, social e regional elaborado.	%	(nº de etapas do plano de desenvolvimento regional elaboradas/ nº total de etapas do plano) * 100.		2024		Quadrimestral	100% do Plano de desenvolvimento econômico, social e regional elaborado.	Superintendência de Desenvolvimento Regional
					2025				
					2026				
					2027				
					TOTAL				
PERSPECTIVA		PJ7 -Construir Mercadões Goianos							
Item	Indicador	Unidade de Medida	Fórmula de Cálculo	Polaridade	Ano	Periodicidade	Resultado Chave	Área	
PJ 07	nº de mercadões construídos	Unidade	(nº de mercadões construídos)		2024		Anual	7 Mercadões construídos até 2027	Superintendência de Desenvolvimento Regional
					2025				
					2026				

					2027			
					TOTAL			
PERSPECTIVA		PJ8 - Promover a Especialização de profissionais voltada para o Desenvolvimento Econômico, Social e Regional						
Item	Indicador	Unidade de Medida	Fórmula de Cálculo	Polaridade	Ano	Periodicidade	Resultado Chave	Área
PJ08	nº de profissionais especializados	Unidade	(nº de profissionais especializados)		2024	Anual	400 especializações por ano	Superintendência de Desenvolvimento Regional
					2025			
					2026			
					2027			
					TOTAL			
PERSPECTIVA		PJ8 - Promover a Especialização de profissionais voltada para o Desenvolvimento Econômico, Social e Regional						
Item	Indicador	Unidade de Medida	Fórmula de Cálculo	Polaridade	Ano	Periodicidade	Resultado Chave	Área
PJ08	nº de profissionais especializados	Unidade	(nº de profissionais especializados)		2024	Anual	400 especializações por ano	Superintendência de Desenvolvimento Regional
					2025			
					2026			
					2027			
					TOTAL			
OBJETIVO ESTRATÉGICO		D02 - Prospectar e atrair novos negócios e investimentos						
PERSPECTIVA		PR01 - Atrair novos investimentos nacionais, bem como promover e estimular a expansão de empresas instaladas no Estado.						
Item	Indicador	Unidade de Medida	Fórmula de Cálculo	Polaridade	Ano	Periodicidade	Resultado Chave	Área

PJ 1	nº de atendimentos a empresas ou investidores realizados	Unidade	(nº de projetos elaborados/número total de projetos) * 100		2024	Anual	20 por ano	Superintendência de Prospecção de Investimentos
					2025			
					2026			
					2027			
					TOTAL			
PERSPECTIVA		PR 02 - Realizar feiras e eventos						
Item	Indicador	Unidade de Medida	Fórmula de Cálculo	Polaridade	Ano	Periodicidade	Resultado Chave	Área
PR 02	nº de feiras e eventos realizados	Unidade	(nº de feiras e eventos realizados)		2024	Anual	10 por ano	Superintendência de Prospecção de Investimentos
					2025			
					2026			
					2027			
					TOTAL			
OBJETIVO ESTRATÉGICO		D03 - Fomentar o comércio exterior e a atração de investimentos internacionais						
PERSPECTIVA		PJ01 - Coordenar o Plano Nacional da Cultura Exportadora (PNCE) em Goiás						
Item	Indicador	Unidade de Medida	Fórmula de Cálculo	Polaridade	Ano	Periodicidade	Resultado Chave	Área
PJ 1	nº de eventos realizados	Unidade	(nº de eventos realizados)		2024	Trimestral	8 eventos realizados	Superintendência de Atração de Investimentos Internacionais - SAIL
					2025			
					2026			
					2027			
					TOTAL			

PERSPECTIVA		PR02 - Elaborar a balança comercial do Estado de Goiás							
Item	Indicador	Unidade de Medida	Fórmula de Cálculo	Polaridade	Ano		Periodicidade	Resultado Chave	Área
PR 02	nº de balanças comerciais elaboradas	Unidade	(nº de balanças comerciais elaboradas)		2024		Mensal	12 balanças comerciais elaboradas	Superintendência de Atração de Investimentos Internacionais - SAIL
					2025				
					2026				
					2027				
					TOTAL				
PERSPECTIVA		PJ03 - Desenvolver, participar ou apoiar a realização de feiras e eventos internacionais.							
Item	Indicador	Unidade de Medida	Fórmula de Cálculo	Polaridade	Ano		Periodicidade	Resultado Chave	Área
PJ 03	nº de feiras e eventos internacionais realizados	Unidade	(nº de feiras e eventos realizados)		2024		Semestral	3 feiras e/ou eventos internacionais realizados	Superintendência de Atração de Investimentos Internacionais - SAIL
					2025				
					2026				
					2027				
					TOTAL				
PERSPECTIVA		PR04 - Elaborar a Revista GO COMEX MAGAZINE							
Item	Indicador	Unidade de Medida	Fórmula de Cálculo	Polaridade	Ano		Periodicidade	Resultado Chave	Área
PR 04	nº de revistas GO COMEX MAGAZINE elaboradas	%	(nº de revistas GO COMEX MAGAZINE elaboradas)		2024		Trimestral	5 revistas GO COMEX MAGAZINE elaboradas	Superintendência de Atração de Investimentos Internacionais - SAIL
					2025				
					2026				

					2027			
					TOTAL			
OBJETIVO ESTRATÉGICO		D04 - Fomentar a economia goiana mediante a execução dos programas de desenvolvimento						
PERSPECTIVA		PR01 - Promover o aporte financeiro a setores públicos sensíveis do Estado por meio de Recursos do Programa PRODUIR e de seus subprogramas						
Item	Indicador	Unidade de Medida	Fórmula de Cálculo	Polaridade	Ano	Periodicidade	Resultado Chave	Área
PR01	% de recursos transferidos - PRODUIR	%	(recursos transferidos / recursos arrecadados) * 100		2024	mensal	13% dos recursos arrecadados com a Taxa de Antecipação do Programa PRODUIR transferidos anualmente	Superintendência dos Programas de Desenvolvimento
					2025			
					2026			
					2027			
					TOTAL			
PR01	% de recursos transferidos - MICROPRODUIR	%	(recursos transferidos / recursos arrecadados) * 100		2024	mensal	13 % dos recursos arrecadados com a Taxa de Antecipação do Programa MICROPRODUIR transferidos anualmente	Superintendência dos Programas de Desenvolvimento
					2025			
					2026			
					2027			
					TOTAL			
PR01	% de recursos transferidos - CENTROPRODUIR	%	(recursos transferidos / recursos arrecadados) * 100		2024	mensal	100% dos recursos arrecadados com a Taxa de Antecipação do Programa CENTROPRODUIR transferidos anualmente	Superintendência dos Programas de Desenvolvimento
					2025			
					2026			
					2027			
					TOTAL			

PR 01	% de recursos transferidos - LOGPRODUZIR	%	(recursos transferidos / recursos arrecadados) * 100		2024	mensal	2% dos recursos arrecadados com a Taxa de Antecipação do Programa LOGPRODUZIR transferidos anualmente	Superinten dência dos Programas de Desenvolvi mento
					2025			
					2026			
					2027			
					TOTAL			
PR 01	% de recursos transferidos - PROGREDIR	%	(recursos transferidos / recursos arrecadados) * 100		2024	mensal	50% dos recursos arrecadados com a Taxa de Antecipação do Programa PROGREDIR transferidos anualmente	Superinten dência dos Programas de Desenvolvi mento
					2025			
					2026			
					2027			
					TOTAL			
PERSPECTIVA		PR02 - Aplicar recursos dos Programas PRODUIR e MICROPRODUIR em apoio ao setor produtivo do Estado de Goiás						
Item	Indicador	Unidade de Medida	Fórmula de Cálculo	Polaridade	Ano	Periodicidade	Resultado Chave	Área
PR 02	Número de ajustes jurídicos formalizados	%	(nº de ajustes formalizados / 2) * 100		2024	Anual	02 termos formalizados (contrato, convênio, termo de cooperação ou similar) - anualmente	Superinten dência dos Programas de Desenvolvi mento
					2025			
					2026			
					2027			
					TOTAL			
PR 02	% de receitas arrecadadas com a Taxa de Antecipação do PRODUIR e	%	(receitas arrecadadas com a taxa de antecipação aplicadas / receitas		2024	Anual	10% das receitas arrecadadas com a Taxa de Antecipação do	Superinten dência dos Programas de Desenvolvi mento
					2025			
					2026			

	MICROPROD UZIR aplicadas		arrecadadas com a taxa de antecipação) * 100		202 7		PRODUIR e MICROPROD UZIR aplicadas - anualmente	
					TOT AL			
PERSPECTIVA		PR03 -Promover a melhoria da gestão das operações de crédito realizadas, para subsidiar a tomada de decisão no âmbito dos Fundos Especiais e da Secretaria em apoio ao setor produtivo						
Ite m	Indicador	Unida de de Medid a	Fórmula de Cálculo	Polarid ade	Ano	Periocid ade	Resultado Chave	Área
PR 03	Número de contrato formalizado	%	(nº de contrato formalizado / 1) *100		202 4	Anual	1 contrato realizado para todas as operações de crédito	Superinten dência dos Programas de Desenvolvi mento
					202 5			
					202 6			
					202 7			
					TOT AL			
PR 03	% contratos inadimplentes da carteira - Funmineral - Associado	%	(82,35 - (nº de contratos inadimplente s do mês atual / nº de contratos totais) * 100		202 4	Mensal	Reduzir em 20% a taxa de inadimplência dos créditos concedidos da carteira - Funmineral	Superinten dência dos Programas de Desenvolvi mento
					202 5			
					202 6			
					202 7			
					TOT AL			
PR 03	% dos valores inadimplentes da carteira - Funmineral - Associado	%	(89,37 - (valor da inadimplênci a dos créditos do mês atual / valor total de créditos concedidos) * 100)		202 4	Mensal	Reduzir em 20% a taxa de inadimplência dos créditos concedidos da carteira - Funmineral	Superinten dência dos Programas de Desenvolvi mento
					202 5			
					202 6			
					202 7			
					TOT AL			
PR 03	% contratos inadimplentes	%	(100 - (nº de contratos		202 4	Mensal	Reduzir em 100% a taxa	Superinten dência dos

	da carteira - Credi Beleza		inadimplentes do mês atual / nº de contratos totais) * 100		2025			de inadimplência dos créditos concedidos da carteira - Credi Beleza	Programas de Desenvolvimento
					2026				
					2027				
					TOTAL				
PR 03	% do valor de inadimplentes da carteira - Credi Beleza	%	(100- (valor da inadimplência dos créditos do mês atual / valor total de créditos concedidos) * 100)		2024		Mensal	Reduzir em 100% a taxa de inadimplência dos créditos concedidos da carteira - Credi Beleza	Superintendência dos Programas de Desenvolvimento
					2025				
					2026				
					2027				
					TOTAL				
PR 03	% do valor de inadimplentes da carteira - Credi Beleza	%	(100- (valor da inadimplência dos créditos do mês atual / valor total de créditos concedidos) * 100)		2024		Mensal	Reduzir em 100% a taxa de inadimplência dos créditos concedidos da carteira - Credi Beleza	Superintendência dos Programas de Desenvolvimento
					2025				
					2026				
					2027				
					TOTAL				
PR 03	% contratos inadimplentes da carteira - CREDPOVO*	%	(65,08 - (nº de contratos inadimplentes do mês atual / nº de contratos totais) * 100		2024		Mensal	Reduzir em 20% a taxa de inadimplência dos créditos concedidos da carteira - CREDPOVO*	Superintendência dos Programas de Desenvolvimento
					2025				
					2026				
					2027				
					TOTAL				
PR 03	% dos valores inadimplentes da carteira - CREDPOVO*	%	(56,51 - (valor da inadimplência dos créditos do		2024		Mensal	Reduzir em 20% a taxa de inadimplência dos créditos	Superintendência dos Programas de
					2025				

			mês atual / valor total de créditos concedidos) * 100)		202 6			concedidos da carteira - CREDPOVO*	Desenvolvi mento
					202 7				
					TOT AL				
PR 03	% contratos inadimplentes da carteira - Credi Feirantes	%	(61,54 - (nº de contratos inadimplente s do mês atual / nº de contratos totais) * 100		202 4		Mensal	Reduzir em 20% a taxa de inadimplência dos créditos concedidos da carteira - Credi Feirantes	Superinten dência dos Programas de Desenvolvi mento
					202 5				
					202 6				
					202 7				
					TOT AL				
PR 03	% dos valores inadimplentes da carteira - Credi Feirantes	%	(80,10 - (valor da inadimplênci a dos créditos do mês atual / valor total de créditos concedidos) * 100)		202 4		Mensal	Reduzir em 20% a taxa de inadimplência dos créditos concedidos da carteira - Credi Feirantes	Superinten dência dos Programas de Desenvolvi mento
					202 5				
					202 6				
					202 7				
					TOT AL				
PR 03	% contratos inadimplentes da carteira - Funmineral Investimento	%	(50 - (nº de contratos inadimplente s do mês atual / nº de contratos totais) * 100		202 4		Mensal	Reduzir em 20% a taxa de inadimplência dos créditos concedidos da carteira - Funmineral Investimento	Superinten dência dos Programas de Desenvolvi mento
					202 5				
					202 6				
					202 7				
					TOT AL				
PR 03	% dos valores inadimplentes da carteira - Funmineral Investimento	%	(75,31 - (valor da inadimplênci a dos créditos do mês atual / valor total de		202 4		Mensal	Reduzir em 20% a taxa de inadimplência dos créditos concedidos da carteira -	Superinten dência dos Programas de Desenvolvi mento
					202 5				
					202 6				

			créditos concedidos) * 100)		202 7			Funmineral Investimento	
					TOT AL				
PR 03	% contratos inadimplentes da carteira - Credi Mototaxista CP	%	(100 - (nº de contratos inadimplentes do mês atual / nº de contratos totais) * 100		202 4		Mensal	Reduzir em 63% a taxa de inadimplência dos créditos concedidos da carteira - Credi Mototaxista CP	Superintendência dos Programas de Desenvolvimento
					202 5				
					202 6				
					202 7				
					TOT AL				
PR 03	% dos valores inadimplentes da carteira - Credi Mototaxista CP	%	(100 - (valor da inadimplência dos créditos do mês atual / valor total de créditos concedidos) * 100)		202 4		Mensal	Reduzir em 63% a taxa de inadimplência dos créditos concedidos da carteira - Credi Mototaxista CP	Superintendência dos Programas de Desenvolvimento
					202 5				
					202 6				
					202 7				
					TOT AL				
PR 03	% contratos inadimplentes da carteira - Credi MPE	%	(68,18 - (nº de contratos inadimplentes do mês atual / nº de contratos totais) * 100		202 4		Mensal	Reduzir em 20% a taxa de inadimplência dos créditos concedidos da carteira - Credi MPE	Superintendência dos Programas de Desenvolvimento
					202 5				
					202 6				
					202 7				
					TOT AL				
PR 03	% dos valores inadimplentes da carteira - Credi MPE	%	(83,81 - (valor da inadimplência dos créditos do mês atual / valor total de créditos concedidos) * 100)		202 4		Mensal	Reduzir em 20% a taxa de inadimplência dos créditos concedidos da carteira - Credi MPE	Superintendência dos Programas de Desenvolvimento
					202 5				
					202 6				
					202 7				

					TOT AL				
PR 03	% contratos inadimplentes da carteira - Crédi Produtivo - Microcrédito	%	(90,61 - (nº de contratos inadimplentes do mês atual / nº de contratos totais) * 100		202 4		Mensal	Reduzir em 20% a taxa de inadimplência dos créditos concedidos da carteira - Crédi Produtivo - Microcrédito	Superinten dência dos Programas de Desenvolvi mento
					202 5				
					202 6				
					202 7				
					TOT AL				
PR 03	% dos valores inadimplentes da carteira - Crédi Produtivo - Microcrédito	%	(94,66 - (valor da inadimplência dos créditos do mês atual / valor total de créditos concedidos) * 100)		202 4		Mensal	Reduzir em 20% a taxa de inadimplência dos créditos concedidos da carteira - Crédi Produtivo - Microcrédito	Superinten dência dos Programas de Desenvolvi mento
					202 5				
					202 6				
					202 7				
					TOT AL				
PR 03	% contratos inadimplentes da carteira - Credi Serviço	%	(100 - (nº de contratos inadimplentes do mês atual / nº de contratos totais) * 100)		202 4		Mensal	Reduzir em 100% a taxa de inadimplência dos créditos concedidos da carteira- Credi Serviço	Superinten dência dos Programas de Desenvolvi mento
					202 5				
					202 6				
					202 7				
					TOT AL				
PR 03	% dos valores inadimplentes da carteira - Credi Serviço	%	(100 - (valor da inadimplência dos créditos do mês atual / valor total de créditos concedidos) * 100)		202 4		Mensal	Reduzir em 100% a taxa de inadimplência dos créditos concedidos da carteira- Credi Serviço	Superinten dência dos Programas de Desenvolvi mento
					202 5				
					202 6				
					202 7				
					TOT AL				

PR 03	% contratos inadimplentes da carteira - SIPWEB*	%	(99,74 - (nº de contratos inadimplentes do mês atual / nº de contratos totais) * 100)		2024	Mensal	Reduzir 20% da inadimplência dos créditos concedidos da carteira - SIPWEB*	Superintendência dos Programas de Desenvolvimento
					2025			
					2026			
					2027			
					TOTAL			
PR 03	% dos valores inadimplentes da carteira - SIPWEB*	%	(95,81 - (valor da inadimplência dos créditos do mês atual / valor total de créditos concedidos) * 100)		2024	Mensal	Reduzir 20% da inadimplência dos créditos concedidos da carteira - SIPWEB*	Superintendência dos Programas de Desenvolvimento
					2025			
					2026			
					2027			
					TOTAL			
PR 03	% contratos inadimplentes da carteira - Credi Transporte Escolar CP	%	(40 - (nº de contratos inadimplentes do mês atual / nº de contratos totais) * 100)		2024	Mensal	Reduzir em 20% a taxa de inadimplência dos créditos concedidos da carteira - Credi Transporte Escolar CP	Superintendência dos Programas de Desenvolvimento
					2025			
					2026			
					2027			
					TOTAL			
PR 03	% dos valores inadimplentes da carteira - Credi Transporte Escolar CP	%	(85,38 - (valor da inadimplência dos créditos do mês atual / valor total de créditos concedidos) * 100)		2024	Mensal	Reduzir em 20% a taxa de inadimplência dos créditos concedidos da carteira - Credi Transporte Escolar CP	Superintendência dos Programas de Desenvolvimento
					2025			
					2026			
					2027			
					TOTAL			
PR 03	% contratos inadimplentes	%	(60 - (nº de contratos		2024	Mensal	Reduzir em 63% a taxa	Superintendência dos

	da carteira - Credi Vestuário		inadimplentes do mês atual / nº de contratos totais) * 100)		2025			de inadimplência dos créditos concedidos da carteira - Credi Vestuário	Programas de Desenvolvimento
					2026				
					2027				
					TOTAL				
PR 03	% dos valores inadimplentes da carteira - Credi Vestuário	%	(99,17 - (valor da inadimplência dos créditos do mês atual / valor total de créditos concedidos) * 100)		2024		Mensal	Reduzir em 63% a taxa de inadimplência dos créditos concedidos da carteira - Credi Vestuário	Superintendência dos Programas de Desenvolvimento
					2025				
					2026				
					2027				
					TOTAL				
PERSPECTIVA		PR04 - Apurar os valores das receitas dos fundos especiais e recolher a contribuição para o PIS/PASEP							
Item	Indicador	Unidade de Medida	Fórmula de Cálculo	Polaridade	Ano	Periodicidade	Resultado Chave	Área	
PR 04	% da contribuição recolhida	%	(contribuição recolhida / receita arrecadada) * 100		2024				
					2025				
					2026	Mensal	1% da receita corrente arrecadada recolhida para o PIS/PASEP	Superintendência dos Programas de Desenvolvimento	
					2027				
					TOTAL				
PERSPECTIVA		PR05 - Desvincular receitas dos fundos especiais ao tesouro estadual							
Item	Indicador	Unidade de Medida	Fórmula de Cálculo	Polaridade	Ano	Periodicidade	Resultado Chave	Área	
PR 05	% da receita desvinculada	%	(receita desvinculada / receita arrecadada) * 100		2024				
					2025	Mensal	30% da receita corrente arrecadada desvinculada	Superintendência dos Programas de	

					2026		ao tesouro estadual	Desenvolvimento
					2027			
					TOTAL			
PERSPECTIVA		PR06 - Promover a melhoria da gestão do programa de incentivo FOMENTAR						
Item	Indicador	Unidade de Medida	Fórmula de Cálculo	Polaridade	Ano	Periodicidade	Resultado Chave	Área
PR 06	% de empresa em fruição regulares	%	(Nº empresas regulares / nº total de empresas em fruição) * 100		2024	Mensal	100% das empresas regulares em fruição	Superintendência dos Programas de Desenvolvimento
					2025			
					2026			
					2027			
					TOTAL			
PR 06	% de empresas suspensas	%	(nº de empresas suspensas / nº de empresas em inadimplência)*100		2024	Mensal	100% das empresas suspensas por inadimplência	Superintendência dos Programas de Desenvolvimento
					2025			
					2026			
					2027			
					TOTAL			
PR 06	% de empresas auditadas	%	(Nº de auditorias de investimento de empresas em fruição/Nº de empresas em fruição)*100		2024	Mensal	100% das empresas em fruição serem auditadas	Superintendência dos Programas de Desenvolvimento
					2025			
					2026			
					2027			
					TOTAL			

PR 06	% de empresas inadimplentes	%	(Nº de empresas inadimplentes / nº empresas em fruição)*100		2024		Mensal	Reduzir a inadimplência a 10%	Superintendência dos Programas de Desenvolvimento
					2025				
					2026				
					2027				
					TOTAL				
PERSPECTIVA		PR09 - Promover a melhoria da gestão do programa de incentivo PRODUZIR							
Item	Indicador	Unidade de Medida	Fórmula de Cálculo	Polaridade	Ano		Periodicidade	Resultado Chave	Área
PR 09	% de empresa em fruição regulares	%	(Nº empresas regulares / nº total de empresas em fruição) * 100		2024		Mensal	100% das empresas regulares em fruição	Superintendência dos Programas de Desenvolvimento
					2025				
					2026				
					2027				
					TOTAL				
PR 09	% de empresas suspensas	%	(nº de empresas suspensas / nº de empresas em inadimplência)*100		2024		Mensal	100% das empresas suspensas por inadimplência	Superintendência dos Programas de Desenvolvimento
					2025				
					2026				
					2027				
					TOTAL				
PR 09	% de empresas auditadas	%	(Nº de auditorias de investimento de empresas em fruição/Nº de empresas		2024		Mensal	100% das empresas em fruição serem auditadas	Superintendência dos Programas de Desenvolvimento
					2025				
					2026				

			em fruição)*100		202 7				
					TOT AL				
PR 09	% de empresas inadimplentes	%	(Nº de empresas inadimplente s / nº empresas em fruição)*100		202 4		Mensal	Reduzir a inadimplência a 10%	Superinten dência dos Programas de Desenvolvi mento
					202 5				
					202 6				
					202 7				
					TOT AL				
OBJETIVO ESTRATÉGICO		D05 - Aumentar a competitividade goiana por meio de parcerias e projetos estratégicos visando a diversificação da cadeia produtiva							
PERSPECTIVA		PJ01 - Elaborar projetos estratégicos para induzir e integrar a economia das cadeias produtivas							
Ite m	Indicador	Unida de de Medid a	Fórmula de Cálculo	Polarid ade	Ano	Periodid ade	Resultado Chave	Área	
PJ 01	% de setor produtivo contemplado	%	(nº de setor produtivo com projetos contemplado / 10 setores produtivos) * 100		202 4	Bimestral	10 setores produtivos do Plano de Desenvolvime nto Industrial de Goiás (AGREGO) contemplados com projetos estratégicos	Superinten dência de Gestão Estratégica do Setor Produtivo	
					202 5				
					202 6				
					202 7				
					TOT AL				
PJ 01	% de execução de projetos para o setor produtivo	%	(nº de ações executadas / nº total de ações por projeto) * 100		202 4	Bimestral	100% do projeto executado	Superinten dência de Gestão Estratégica do Setor Produtivo	
					202 5				
					202 6				
					202 7				
					TOT AL				

PERSPECTIVA		PJ02 - Consolidar parcerias que visem o desenvolvimento do setor produtivo							
Item	Indicador	Unidade de Medida	Fórmula de Cálculo	Polaridade	Ano		Periodicidade	Resultado Chave	Área
PJ 02	% de parcerias firmadas	%	(nº de parcerias firmadas / 10) * 100		2024		Trimestral	10 parcerias firmadas	Superintendência de Gestão Estratégica do Setor Produtivo
					2025				
					2026				
					2027				
					TOTAL				
PERSPECTIVA		PJ03 - Consolidar e criar banco de dados com informações estratégicas							
Item	Indicador	Unidade de Medida	Fórmula de Cálculo	Polaridade	Ano		Periodicidade	Resultado Chave	Área
PJ 03	% de dados de eixos consolidados	%	(nº de eixos consolidados / nº total de eixos a serem consolidados) * 100		2024		Trimestral	10 eixos temáticos com dados consolidados	Superintendência de Gestão Estratégica do Setor Produtivo
					2025				
					2026				
					2027				
					TOTAL				
PERSPECTIVA		PJ04 - Disponibilizar informações de forma facilitada entre todos os setores da SIC							
Item	Indicador	Unidade de Medida	Fórmula de Cálculo	Polaridade	Ano		Periodicidade	Resultado Chave	Área
PJ 04	% de painéis disponibilizados	%	(nº de painéis consolidados / nº total de painéis a serem consolidados) * 100		2024		Mensal	10 painéis disponibilizados	Superintendência de Gestão Estratégica do Setor Produtivo
					2025				
					2026				

					2027			
					TOTAL			
OBJETIVO ESTRATÉGICO		D06 - Definir as diretrizes para a Política Estadual de Mineração						
PERSPECTIVA		PJ01 - Promover debates entre os atores do desenvolvimento do setor mineral em Goiás						
Item	Indicador	Unidade de Medida	Fórmula de Cálculo	Polaridade	Ano	Periodicidade	Resultado Chave	Área
PJ 01	% de oficinas realizadas	%	(nº de oficinas realizadas / nº total de oficina a serem realizadas) * 100		2024	Bimestral	10 oficinas temáticas realizadas	Superintendência de Gestão Estratégica do Setor Produtivo
					2025			
					2026			
					2027			
					TOTAL			
PERSPECTIVA		PJ02 - Realizar Diagnóstico Mineral do Estado de Goiás						
Item	Indicador	Unidade de Medida	Fórmula de Cálculo	Polaridade	Ano	Periodicidade	Resultado Chave	Área
PJ 02	% do Relatório de Diagnóstico elaborado	%	(nº de itens do Relatório de Diagnóstico elaborados / nº total de itens previstos para o Relatório de Diagnóstico) * 100		2024	Bimestral	100% do Relatório Diagnóstico elaborado	Superintendência de Gestão Estratégica do Setor Produtivo
					2025			
					2026			
					2027			
					TOTAL			
PERSPECTIVA		PJ03 - Mapear cenários prováveis e visão de futuro para o setor mineral do Estado de Goiás						
Item	Indicador	Unidade de Medida	Fórmula de Cálculo	Polaridade	Ano	Periodicidade	Resultado Chave	Área

PJ 03	% do Relatório de prognóstico elaborado	%	(nº de itens do Relatório de prognóstico elaborados / nº total de itens previstos para o Relatório de prognóstico) * 100		2024		Bimestral	100% Relatório de prognóstico elaborado	Superintendência de Gestão Estratégica do Setor Produtivo
					2025				
					2026				
					2027				
					TOTAL				
PERSPECTIVA		PJ04- Implementar Cluster de Joias							
Item	Indicador	Unidade de Medida	Fórmula de Cálculo	Polaridade	Ano		Periodicidade	Resultado Chave	Área
PJ 04	% do Cluster de Joias estruturado	%	(nº de ações realizadas / total de ações planejadas) * 100		2024		Anual	100% do cluster de joias estruturado	Superintendência de Gestão Estratégica do Setor Produtivo
					2025				
					2026				
					2027				
					TOTAL				
PERSPECTIVA		PJ05 - Implementar Cluster de Agrominerais							
Item	Indicador	Unidade de Medida	Fórmula de Cálculo	Polaridade	Ano		Periodicidade	Resultado Chave	Área
PJ 05	% do Cluster de Agrominerais estruturado	%	(nº de ações realizadas / total de ações planejadas) * 100		2024		Anual	100% do cluster de agrominerais estruturado	Superintendência de Gestão Estratégica do Setor Produtivo
					2025				
					2026				
					2027				
					TOTAL				
PERSPECTIVA		PJ06 - Desenvolver PD&I para aproveitamento dos resíduos de mineração em Goiás							

Item	Indicador	Unidade de Medida	Fórmula de Cálculo	Polaridade	Ano	Periodicidade	Resultado Chave	Área
PJ 06	nº de rota tecnológica desenvolvida	Unidade	(nº de rota tecnológica desenvolvida)		2024	Anual	1 rota tecnológica desenvolvida	Superintendência de Gestão Estratégica do Setor Produtivo
					2025			
					2026			
					2027			
					TOTAL			
PERSPECTIVA		PJ07 - Levantamento Aerogeofísico do Nordeste Goiano						
Item	Indicador	Unidade de Medida	Fórmula de Cálculo	Polaridade	Ano	Periodicidade	Resultado Chave	Área
PJ 07	nº de Levantamento Aerogeofísico publicado	Unidade	(nº de levantamento aerogeofísico publicado)		2024	Anual	1 levantamento aerogeofísico publicado	Superintendência de Gestão Estratégica do Setor Produtivo
					2025			
					2026			
					2027			
					TOTAL			
PERSPECTIVA		PR 08 - Realizar feiras e seminários						
Item	Indicador	Unidade de Medida	Fórmula de Cálculo	Polaridade	Ano	Periodicidade	Resultado Chave	Área
PR 08	nº de feiras e seminários realizados	Unidade	(nº de feiras e seminários realizados) por ano		2024	Anual	20 feiras realizadas até 2027	Superintendência de Gestão Estratégica do Setor Produtivo
					2025			
					2026			
					2027			

					TOT AL				
PERSPECTIVA		PJ09 - Implementar o Plano Estadual de Mineração							
Item	Indicador	Unidade de Medida	Fórmula de Cálculo	Polaridade	Ano		Periodicidade	Resultado Chave	Área
PJ 09	% da minuta de Lei elaborada	%	(nº de itens da minuta de Lei elaborados / nº total de itens previstos para elaborar) * 100		2024		Mensal	100% da minuta de Lei elaborada	Superintendência de Gestão Estratégica do Setor Produtivo
					2025				
					2026				
					2027				
					TOTAL				
PJ 09	% da divulgação do Plano Estadual de Mineração	%	(nº de divulgações do Plano Estadual de Mineração / nº total de divulgação previstas) * 100		2024		Mensal	100% do Plano Estadual de Mineração divulgado	Superintendência de Gestão Estratégica do Setor Produtivo
					2025				
					2026				
					2027				
					TOTAL				
OBJETIVO ESTRATÉGICO		D07-Prover infraestrutura de Tecnologia da Informação e Comunicação (TIC)							
PERSPECTIVA		PJ01 -Promover melhorias no banco de dados integrados dos programas de incentivo							
Item	Indicador	Unidade de Medida	Fórmula de Cálculo	Polaridade	Ano		Periodicidade	Resultado Chave	Área
PJ 01	Percentual de dados integrados	%	(percentual de dados integrados / percentual de dados a serem integrados) *100		2024		Mensal	100% da integração realizada	Gerência de Tecnologia
					2025				
					2026				
					2027				

					TOT AL				
PJ 01	Percentual de dashboards disponibilizados	%	(número de dashboards disponibilizados / número de dashboards solicitados) * 100		2024		Mensal	100 % de dashboards disponibilizados	Gerência de Tecnologia
					2025				
					2026				
					2027				
					TOT AL				
PERSPECTIVA		PJ02 - Implementar e promover melhorias no Sistema Unificado de Prestação de Contas de Logística Reversa							
Item	Indicador	Unidade de Medida	Fórmula de Cálculo	Polaridade	Ano	Periodicidade	Resultado Chave	Área	
PJ 02	percentual de funcionalidades desenvolvidas	%	(percentual de funcionalidades desenvolvidas / percentual de funcionalidades a serem desenvolvidas) * 100		2024		Mensal	100% do sistema implementado	Gerência de Tecnologia
					2025				
					2026				
					2027				
					TOTAL				
PERSPECTIVA		PJ03 - Implementar novos sistemas para gerenciamento dos dados das atrações de investimentos e negócios fomentados pela SIC							
Item	Indicador	Unidade de Medida	Fórmula de Cálculo	Polaridade	Ano	Periodicidade	Resultado Chave	Área	
PJ 03	percentual de funcionalidades desenvolvidas	%	(percentual de funcionalidades desenvolvidas / percentual de funcionalidades a serem desenvolvidas) * 100		2024		Mensal	100% dos sistemas desenvolvidos	Gerência de Tecnologia
					2025				
					2026				
					2027				
					TOTAL				

PERSPECTIVA		PJ 04 - Implementar sistema de apoio e controle do projeto Cinturão da Moda							
Item	Indicador	Unidade de Medida	Fórmula de Cálculo	Polaridade	Ano		Periodicidade	Resultado Chave	Área
PJ 04	percentual de funcionalidades desenvolvidas	%	(percentual de funcionalidades desenvolvidas / percentual de funcionalidades a serem desenvolvidas) * 100		2024		Mensal	100% dos sistemas desenvolvidos	Gerência de Tecnologia
					2025				
					2026				
					2027				
					TOTAL				
PERSPECTIVA		PR05- Promover melhorias corretivas e evolutivas da infraestrutura TIC							
Item	Indicador	Unidade de Medida	Fórmula de Cálculo	Polaridade	Ano		Periodicidade	Resultado Chave	Área
PR 05	percentual de demandas atendidas	%	(percentual de demandas atendidas / percentual de demandas recebidas) * 100		2024		Mensal	100% das demandas atendidas	Gerência de Tecnologia
					2025				
					2026				
					2027				
					TOTAL				
PERSPECTIVA		PJ06 - Promover a atualização dos equipamentos de TI							
Item	Indicador	Unidade de Medida	Fórmula de Cálculo	Polaridade	Ano		Periodicidade	Resultado Chave	Área
PJ 06	percentual de demandas atendidas	%	(percentual de equipamentos adquiridos / percentual de equipamentos		2024		Mensal	100% dos equipamentos demandados adquiridos	Gerência de Tecnologia
					2025				
					2026				

			demandados) * 100		2027			
					TOTAL			
PERSPECTIVA		PJ07 - Elaborar política de segurança da informação da SIC						
Item	Indicador	Unidade de Medida	Fórmula de Cálculo	Polaridade	Ano	Periodicidade	Resultado Chave	Área
PJ07	percentual de servidores cientificados	%	(Nº de servidores cientificados / nº total de servidores da SIC)*100		2024	Mensal	100% dos servidores cientificados da política de segurança da SIC	Gerência de Tecnologia
					2025			
					2026			
					2027			
					TOTAL			
OBJETIVO ESTRATÉGICO		D08- Aperfeiçoar a gestão e a execução orçamentária e financeira da SIC						
PERSPECTIVA		PJ01 - Promover melhorias no processo de elaboração da proposta orçamentária						
Item	Indicador	Unidade de Medida	Fórmula de Cálculo	Polaridade	Ano	Periodicidade	Resultado Chave	Área
PJ01	% despesas contempladas pela proposta orçamentária	%	(nº de despesas contempladas na proposta orçamentária / nº de despesas previstas pelas unidades administrativas da SIC) * 100		2024	Anual	100% das despesas previstas pelas unidades administrativas contempladas na proposta orçamentária	Gerência de Planejamento e Finanças
					2025			
					2026			
					2027			
					TOTAL			
PERSPECTIVA		PJ02 - Promover melhorias nos processos de Execução Orçamentária e Financeira						
Item	Indicador	Unidade de Medida	Fórmula de Cálculo	Polaridade	Ano	Periodicidade	Resultado Chave	Área

PJ 02	percentual processos de execução orçamentária e financeira otimizados	%	(nº de processos otimizados / processos totais) * 100		2024	Mensal	100% dos processos de execução orçamentária e financeira otimizados	Gerência de Planejamento e Finanças
					2025			
					2026			
					2027			
					TOTAL			
PJ 02	percentual de não conformidade s tratadas	%	(nº de não conformidade s tratadas / nº de não conformidade s identificadas) *100		2024	Mensal	100% de não conformidade s tratadas nos processos execução orçamentária e financeira	Gerência de Planejamento e Finanças
					2025			
					2026			
					2027			
					TOTAL			
OBJETIVO ESTRATÉGICO		D09 - Aperfeiçoar a Prestação de Contas junto aos órgãos de controle interno e externo						
PERSPECTIVA		PJ01 - Padronizar procedimento da Prestação de Contas						
Item	Indicador	Unidade de Medida	Fórmula de Cálculo	Polaridade	Ano	Periodicidade	Resultado Chave	Área
PJ 01	% requisitos sem ressalvas	%	(nº de requisitos sem ressalvas / nº total de requisitos presentes no relatório) * 100		2024	Anual	100% do relatório sem ressalvas	Gerência de Contabilidade
					2025			
					2026			
					2027			
					TOTAL			
OBJETIVO ESTRATÉGICO		D10 -Implementar a Governança Estratégica						
PERSPECTIVA		PJ01 - Implementar a gestão por processos na SIC						

Item	Indicador	Unidade de Medida	Fórmula de Cálculo	Polaridade	Ano	Periodicidade	Resultado Chave	Área
PJ 01	% dos processos organizacionais geridos	%	(nº de processos organizacionais geridos / nº total de processos organizacionais) * 100		2024	Mensal	100 % dos processos organizacionais geridos	Gerência de Planejamento e Finanças
					2025			
					2026			
					2027			
					TOTAL			
PERSPECTIVA		PJ02 - Implementar a gestão de projetos na SIC						
Item	Indicador	Unidade de Medida	Fórmula de Cálculo	Polaridade	Ano	Periodicidade	Resultado Chave	Área
PJ 02	% dos projetos monitorados	%	(nº de projetos monitorados / nº total de projetos) * 100		2024	Mensal	100 % dos projetos monitorados	Gerência de Planejamento e Finanças
					2025			
					2026			
					2027			
					TOTAL			
PERSPECTIVA		PR03 - Implantar e monitorar o Compliance Público na SIC						
Item	Indicador	Unidade de Medida	Fórmula de Cálculo	Polaridade	Ano	Periodicidade	Resultado Chave	Área
PR 03	% de requisitos da metodologia atendidos	%	(nº de requisitos atendidos / nº requisitos totais) * 100		2024	Semestral	100 % da pontuação no Ranking da Transparência Pública	Gerência de Planejamento e Finanças
					2025			
					2026			
					2027			

					TOT AL				
PR 03	% do nível de maturidade alcançado na ABR em relação a meta	Grau de maturidade	(nível de maturidade alcançado ABR / 4) * 100		202 4		Anual	Alcançar nível 4 no grau de maturidade da gestão de riscos na auditoria baseada em riscos (ABR) realizada pela CGE	Gerência de Planejamento e Finanças
					202 5				
					202 6				
					202 7				
					TOT AL				
PR 03	% de requisitos da metodologia atendidos	%	(requisitos da metodologia atendidos / total de requisitos da metodologia) * 100		202 4		Anual	80% dos requisitos da metodologia do Ranking do Compliance Público atendidos	Gerência de Planejamento e Finanças
					202 5				
					202 6				
					202 7				
					TOT AL				
PERSPECTIVA		PJ04 - Elaborar e monitorar o Planejamento Estratégico da SIC							
Item	Indicador	Unidade de Medida	Fórmula de Cálculo	Polaridade	Ano		Periodicidade	Resultado Chave	Área
PJ 04	% de conclusão do planejamento estratégico	%	(atividades concluídas / totais de atividades) * 100		202 4		Mensal	100% da elaboração concluída	Gerência de Planejamento e Finanças
					202 5				
					202 6				
					202 7				
					TOT AL				
PJ 04	% de iniciativas estratégicas monitoradas	%	(iniciativas estratégicas monitoradas / total de iniciativas		202 4		Mensal	100% das iniciativas estratégicas monitoradas	Gerência de Planejamento e Finanças
					202 5				

			estratégicas) * 100		202 6			
					202 7			
					TOT AL			
PERSPECTIVA		PR 05 - Monitorar ações do PPA						
Item	Indicador	Unidade de Medida	Fórmula de Cálculo	Polaridade	Ano	Periodicidade	Resultado Chave	Área
PR 05	% percentual de ações alimentadas	%	(ações alimentadas no SIPLAM / total de ações) * 100		202 4	Quadrimestral	100% das ações alimentadas no SIPLAM	Gerência de Planejamento e Finanças
					202 5			
					202 6			
					202 7			
					TOTAL			
OBJETIVO ESTRATÉGICO		D11 - Implementar boas práticas de gestão de aquisições, contratações e demais ajustes da SIC						
PERSPECTIVA		PJ01 - Aprimorar os processos de aquisições da SIC						
Item	Indicador	Unidade de Medida	Fórmula de Cálculo	Polaridade	Ano	Periodicidade	Resultado Chave	Área
PJ 01	% percentual de não conformidades tratadas	%	(Nº de não conformidades tratadas / nº de não conformidades identificadas) *100		202 4	Mensal	100% de não conformidades tratadas nos processos de aquisição	Gerência de Compras Governamentais
					202 5			
					202 6			
					202 7			
					TOTAL			
PERSPECTIVA		PJ02 - Aprimorar os processos de convênios e de ajustes congêneres da SIC						
Item	Indicador	Unidade de	Fórmula de Cálculo	Polaridade	Ano	Periodicidade	Resultado Chave	Área

		Medida							
PJ 02	% percentual de não conformidades tratadas	%	(Nº de não conformidades tratadas / nº de não conformidades identificadas) *100		2024		Mensal	100% de não conformidades tratadas nos processos de aquisição	Gerência de Compras Governamentais
					2025				
					2026				
					2027				
					TOTAL				
PERSPECTIVA		PJ03 - Aprimorar a gestão e fiscalização dos contratos							
Item	Indicador	Unidade de Medida	Fórmula de Cálculo	Polaridade	Ano	Periodicidade	Resultado Chave	Área	
PJ 03	% percentual de gestores e fiscais cientificados	%	(Nº de gestores e fiscais cientificados / nº total de gestores e fiscais de contrato)*100		2024		Mensal	100% dos gestores e fiscais de contrato cientificados do manual	Gerência de Compras Governamentais
					2025				
					2026				
					2027				
					TOTAL				
PJ 03	% percentual de não conformidades tratadas	%	(Nº de não conformidades tratadas / nº de não conformidades identificadas) *100		2024		Mensal	100% de não conformidades tratadas na execução contratual	Gerência de Compras Governamentais
					2025				
					2026				
					2027				
					TOTAL				
PERSPECTIVA		PJ04 - Instituir o Plano Anual de Aquisições e Contratações							
Item	Indicador	Unidade de Medida	Fórmula de Cálculo	Polaridade	Ano	Periodicidade	Resultado Chave	Área	

PJ 04	% percentual de itens executados	%	(nº de itens executados/nº de itens totais)*100		2024		Anual	100% de itens executados no ano	Gerência de Compras Governamentais
					2025				
					2026				
					2027				
					TOTAL				
OBJETIVO ESTRATÉGICO		D12 - Fomentar e melhorar a comunicação da SIC.							
PERSPECTIVA		PJ01 - Elaborar plano de comunicação eficiente							
Item	Indicador	Unidade de Medida	Fórmula de Cálculo	Polaridade	Ano	Periodicidade	Resultado Chave	Área	
PJ 01	% de implementação do plano de comunicação	%	(nº de implementação realizada / total de implementações a serem realizadas) * 100		2024		Mensal	100% do plano de comunicação implementado	Comunicação Setorial
					2025				
					2026				
					2027				
					TOTAL				
PERSPECTIVA		PR02 - Garantir a transparência pública conforme requisitos da Lei de Acesso Informação (LAI)							
Item	Indicador	Unidade de Medida	Fórmula de Cálculo	Polaridade	Ano	Periodicidade	Resultado Chave	Área	
PR 02	% de requisitos atualizados	%	(nº de requisitos atualizados / total de requisitos existentes) * 100		2024		Anual	100% dos requisitos da metodologia atualizados	Comunicação Setorial
					2025				
					2026				
					2027				
					TOTAL				

PERSPECTIVA		PJ03 - Fortalecer a imagem da SIC por meio das mídias sociais							
Item	Indicador	Unidade de Medida	Fórmula de Cálculo	Polaridade	Ano		Periodicidade	Resultado Chave	Área
PJ 03	% de seguidores sobre a meta	%	(nº de seguidores / 10.000) * 100		2024		Mensal	10.000 seguidores nas redes sociais da SIC	Comunicação Setorial
					2025				
					2026				
					2027				
					TOTAL				
PJ 03	% de Podcast produzido e divulgado	%	(nº de Podcast divulgado / 52) * 100		2024		Semanal	52 Podcast da SIC produzidos e divulgados	Comunicação Setorial
					2025				
					2026				
					2027				
					TOTAL				
PERSPECTIVA		PR04 - Realizar publicações periódicas sobre o Compliance Público							
Item	Indicador	Unidade de Medida	Fórmula de Cálculo	Polaridade	Ano		Periodicidade	Resultado Chave	Área
PR 04	% de publicações sobre o Compliance realizadas	%	(nº de publicações sobre o compliance / 18) * 100		2024		Mensal	18 publicações sobre Compliance realizadas por ano	Comunicação Setorial
					2025				
					2026				
					2027				
					TOTAL				
PERSPECTIVA		PJ05 - Manter atualizadas as informações do site da SIC							

Item	Indicador	Unidade de Medida	Fórmula de Cálculo	Polaridade	Ano		Periodicidade	Resultado Chave	Área
PJ 05	% de informações atualizadas	%	(nº de informações atualizadas / total de informações) * 100		2024		Bimestral	100% das informações atualizadas	Comunicação Setorial
					2025				
					2026				
					2027				
					TOTAL				
OBJETIVO ESTRATÉGICO		D13 - Promover a Gestão e o Desenvolvimento de Pessoas da SIC							
PERSPECTIVA		PJ01 - Promover ações para melhorar o clima organizacional e a qualidade de vida							
Item	Indicador	Unidade de Medida	Fórmula de Cálculo	Polaridade	Ano		Periodicidade	Resultado Chave	Área
PJ 01	% de participação dos servidores	%	(nº de servidores que participaram / total de servidores) * 100		2024		Semestral	100% da participação dos servidores na pesquisa	Gerência de Gestão e Desenvolvimento de Pessoas
					2025				
					2026				
					2027				
					TOTAL				
PJ 01	% de ações realizadas	%	(nº de ações realizadas / total de ações planejadas) * 100		2024		Semestral	100% de ações realizadas	Gerência de Gestão e Desenvolvimento de Pessoas
					2025				
					2026				
					2027				
					TOTAL				
PERSPECTIVA		PJ02 - Mapear competências dos servidores e os perfis desejáveis das áreas							

Item	Indicador	Unidade de Medida	Fórmula de Cálculo	Polaridade	Ano	Periodicidade	Resultado Chave	Área
PJ 02	% de servidores com competências mapeadas	%	(nº de servidores com competências mapeados / total de servidores) * 100		2024	Mensal	100% dos servidores com competências mapeadas	Gerência de Gestão e Desenvolvimento de Pessoas
					2025			
					2026			
					2027			
					TOTAL			
PJ 02	% dos perfis dos servidores desejáveis de cada área mapeados	%	(nº de áreas com perfis de servidores desejáveis mapeados / total de áreas) * 100		2024	Mensal	100% dos perfis dos servidores desejáveis de cada área mapeados	Gerência de Gestão e Desenvolvimento de Pessoas
					2025			
					2026			
					2027			
					TOTAL			
PJ 02	% servidores alocados conforme as competências mapeadas e os perfis desejáveis das áreas	%	(nº de servidores alocados conforme as competências mapeadas e perfis desejáveis das áreas / total de servidores das áreas) * 100		2024	Mensal	100% servidores alocados conforme as competências mapeadas e os perfis desejáveis das áreas	Gerência de Gestão e Desenvolvimento de Pessoas
					2025			
					2026			
					2027			
					TOTAL			
PJ 02	% servidores alocados conforme as competências mapeadas e os perfis desejáveis	%	(nº de servidores alocados conforme as competências mapeadas e perfis desejáveis das áreas / total de		2024	Mensal	100% servidores alocados conforme as competências mapeadas e os perfis desejáveis	Gerência de Gestão e Desenvolvimento de Pessoas
					2025			
					2026			
					2027			

			servidores das áreas) * 100		TOT AL				
PERSPECTIVA		PJ03 - Promover a capacitação dos servidores visando melhorar o desempenho de suas atividades							
Item	Indicador	Unidade de Medida	Fórmula de Cálculo	Polaridade	Ano		Periodicidade	Resultado Chave	Área
PJ 03	% de servidores capacitados por área	%	(nº de servidores capacitados por área / total de servidor por área) * 100		2024		Mensal	50% dos servidores por área capacitados	Gerência de Gestão e Desenvolvimento de Pessoas
					2025				
					2026				
					2027				
					TOTAL				
PJ 03	% de servidores avaliados por área	%	(nº de servidores avaliados por área / total de servidor capacitados por área) * 100		2024		Mensal	100% dos servidores capacitados avaliados por área	Gerência de Gestão e Desenvolvimento de Pessoas
					2025				
					2026				
					2027				
					TOTAL				
PERSPECTIVA		PJ04 - Instituir sistemática de avaliação de desempenho individual							
Item	Indicador	Unidade de Medida	Fórmula de Cálculo	Polaridade	Ano		Periodicidade	Resultado Chave	Área
PJ 04	% dos servidores avaliados	%	(nº de servidores avaliados individualmente / total de servidores) * 100		2024		Quadrimestral	100% dos servidores avaliados	Gerência de Gestão e Desenvolvimento de Pessoas
					2025				
					2026				
					2027				
					TOTAL				

PERSPECTIVA		PR05 - Gerir e monitorar os dossiês dos servidores da SIC							
Item	Indicador	Unidade de Medida	Fórmula de Cálculo	Polaridade	Ano		Periodicidade	Resultado Chave	Área
PR 05	% de dossiês atualizados	%	(nº de dossiês atualizados / nº total de servidores) * 100		2024		Mensal	100% dos dossiês atualizados	Gerência de Gestão e Desenvolvimento de Pessoas
					2025				
					2026				
					2027				
					TOTAL				
PERSPECTIVA		PR06 - Cadastrar e monitorar os dados funcionais e financeiros dos servidores no RHNet							
Item	Indicador	Unidade de Medida	Fórmula de Cálculo	Polaridade	Ano		Periodicidade	Resultado Chave	Área
PR 06	% de pagamento não conformes tratados	%	(nº de pagamento não conformes tratados / nº total de pagamentos) * 100		2024		Mensal	100% dos pagamentos monitorados	Gerência de Gestão e Desenvolvimento de Pessoas
					2025				
					2026				
					2027				
					TOTAL				
PR 06	% de frequência não conformes tratados	%	(nº de frequência não conformes tratados / nº total de frequência) * 100		2024		Mensal	100% da frequência monitorada	Gerência de Gestão e Desenvolvimento de Pessoas
					2025				
					2026				
					2027				
					TOTAL				
PR 06	% de dados não	%	(nº de dados não		2024		Mensal		Gerência de Gestão

	conformes tratados		conformes tratados / nº de dados conformes) * 100		202 5			100% dos dados monitorados	e Desenvolvimento de Pessoas
					202 6				
					202 7				
					TOT AL				
PR 06	% dos cálculos de acertos realizados	%	(nº de acertos calculados realizados / nº de acertos a serem calculados) * 100		202 4		Mensal	100% dos cálculos de acertos realizados	Gerência de Gestão e Desenvolvimento de Pessoas
					202 5				
					202 6				
					202 7				
					TOT AL				
PR 06	% de licenças concedidas monitoradas	%	(nº de licenças concedidas monitoradas / nº de licenças a conceder) * 100		202 4		Mensal	100% das licenças concedidas monitoradas	Gerência de Gestão e Desenvolvimento de Pessoas
					202 5				
					202 6				
					202 7				
					TOT AL				
PR 06	% de vale-transporte pagos	%	(nº de vale-transporte pago / nº total de vale-transporte a serem pagos) * 100		202 4		Mensal	100% dos vales-transportes pagos	Gerência de Gestão e Desenvolvimento de Pessoas
					202 5				
					202 6				
					202 7				
					TOT AL				
PR 06	% de contratos de estagiários monitorados	%	(nº de contratos de estagiários monitorados / nº total de		202 4		Mensal	100% dos contratos de estagiários monitorados	Gerência de Gestão e Desenvolvi
					202 5				


			contratos de estagiários) * 100		2026				mento de Pessoas
					2027				
					TOTAL				
PERSPECTIVA		PJ07 - Desenvolver mecanismos de integração e acolhimento dos servidores da SIC							
Item	Indicador	Unidade de Medida	Fórmula de Cálculo	Polaridade	Ano	Periodicidade	Resultado Chave	Área	
PJ07	% de etapas do manual concluído	%	(nº de etapas do manual concluído / nº total de etapas do manual a serem concluídos) * 100		2024	Mensal	100% do manual elaborado	Gerência de Gestão e Desenvolvimento de Pessoas	
					2025				
					2026				
					2027				
					TOTAL				
PJ07	% de servidores acolhidos	%	(nº de novos servidores acolhidos / nº total de novos servidores) * 100		2024	Mensal	100% dos novos servidores acolhidos	Gerência de Gestão e Desenvolvimento de Pessoas	
					2025				
					2026				
					2027				
					TOTAL				
OBJETIVO ESTRATÉGICO		D14 - Aperfeiçoar a Gestão da Infraestrutura e Apoio Logístico							
PERSPECTIVA		PJ01 - Aperfeiçoar a Gestão de Patrimônio da SIC							
Item	Indicador	Unidade de Medida	Fórmula de Cálculo	Polaridade	Ano	Periodicidade	Resultado Chave	Área	
PJ01	% dos bens patrimoniais validados	%	(nº dos bens patrimoniais validados / nº total bens)		2024	Semestral	100% dos bens patrimoniais validados	Gerência de Apoio Administrativo e Logístico	
					2025				

			patrimoniais) * 100		2026				
					2027				
					TOTAL				
PJ01	% dos bens patrimoniais validados	%	(nº dos bens patrimoniais validados / nº total bens patrimoniais) * 100		2024		Semestral	100% dos bens patrimoniais validados	Gerência de Apoio Administrativo e Logístico
					2025				
					2026				
					2027				
					TOTAL				
PJ01	% dos responsáveis pelo patrimônio das unidades científicos	%	(nº de responsáveis pelo patrimônio científico / total de responsáveis pelo patrimônio das unidades) * 100		2024		Semestral	100% dos responsáveis pelo patrimônio das unidades científicos	Gerência de Apoio Administrativo e Logístico
					2025				
					2026				
					2027				
					TOTAL				
PERSPECTIVA		PJ02 - Otimizar a Gestão de Suprimentos da SIC							
Item	Indicador	Unidade de Medida	Fórmula de Cálculo	Polaridade	Ano	Periodicidade	Resultado Chave	Área	
PJ02	% do estoque de suprimentos validado no SIGMATE	%	(nº de suprimentos no SIGMATE / nº suprimentos físicos) * 100		2024		Semestral	100% do estoque de suprimentos validado no SIGMATE	Gerência de Apoio Administrativo e Logístico
					2025				
					2026				
					2027				
					TOTAL				

PJ 02	% de demandas solicitadas pelo SIGMATE atendidas	%	(nº demandas solicitadas pelo SIGMATE atendidas / total de demandas solicitadas) *100		2024		Semestral	100% das demandas de suprimentos solicitadas pelo SIGMATE atendidas	Gerência de Apoio Administrativo e Logístico
					2025				
					2026				
					2027				
					TOTAL				
PERSPECTIVA		PJ03 - Adequar a infraestrutura física da SIC							
Item	Indicador	Unidade de Medida	Fórmula de Cálculo	Polaridade	Ano		Periodicidade	Resultado Chave	Área
PJ 03	% de execução das etapas do projeto da estrutura física	%	(nº de etapas executadas do projeto / nº total de etapas do projeto) * 100		2024		Semestral	100% do projeto de adequação estrutura física executado	Gerência de Apoio Administrativo e Logístico
					2025				
					2026				
					2027				
					TOTAL				
PERSPECTIVA		PJ04 - Aperfeiçoar a gestão da frota da SIC							
Item	Indicador	Unidade de Medida	Fórmula de Cálculo	Polaridade	Ano		Periodicidade	Resultado Chave	Área
PJ 04	% de mecanismos de controle de frota	%	(nº de mecanismos de controle implementado / total de mecanismos criados) *100		2024		Mensal	100% dos mecanismos de controle de frota implementados	Gerência de Apoio Administrativo e Logístico
					2025				
					2026				
					2027				
					TOTAL				
PERSPECTIVA		PJ05 - Implementar sistema de catalogação e rastreabilidade de processos e documentos da SIC							

Item	Indicador	Unidade de Medida	Fórmula de Cálculo	Polaridade	Ano	Periodicidade	Resultado Chave	Área
PJ 05	% de caixas de processos e documentos catalogados	%	(nº de caixas catalogadas / nº total de caixas) * 100		2024	Mensal	100% dos processos e documentos catalogados	Gerência da Secretaria Geral
					2025			
					2026			
					2027			
					TOTAL			
PJ 05	% de portaria e instruções normativas divulgadas	%	(nº de portaria e instruções normativas divulgadas / nº de portaria e instruções passíveis de serem divulgadas) * 100		2024	Mensal	100% de portarias e instruções normativas divulgadas	Gerência da Secretaria Geral
					2025			
					2026			
					2027			
					TOTAL			
PERSPECTIVA		PJ06 - Promover a avaliação do acervo documental constante no arquivo da SIC para fins de descarte						
Item	Indicador	Unidade de Medida	Fórmula de Cálculo	Polaridade	Ano	Periodicidade	Resultado Chave	Área
PJ 06	% de acervo documental com tempo de guarda cadastrado na tabela de temporalidade	%	(nº de documentos do acervo cadastrado na tabela / nº de documentos do acervo identificados) * 100		2024	Mensal	100% da tabela de temporalidade elaborada	Gerência da Secretaria Geral
					2025			
					2026			
					2027			
					TOTAL			
PJ 06	% de documento descartados conforme a tabela de	%	(nº de documentos descartados conforme a tabela de		2024	Mensal	100% de descarte conforme a tabela	Gerência da Secretaria Geral
					2025			

	temporalidade estabelecida		temporalidade / nº total de documentos a serem descartados conforme o tempo de guarda) * 100		2026			temporalidade estabelecida	
					2027				
					TOTAL				

 <p>Planilha Alinhamento Objetivos Estratégicos com as iniciativas Estratégicas</p>										
UNIDADE BÁSICA	OBJETIVO ESTRATÉGICO	INICIATIVA ESTRATÉGICA	Tipo INICIATIVA	OBJETIVO	PRODUTO	META	INDICADOR	EQUAÇÃO	PERIODICIDADE	UNIDADE MEDIDA
		PJ01 - Elaborar e implantar projetos de arquitetura e engenharia com foco no desenvolvimento regional	Projeto	Promover o desenvolvimento regional com fomento, gerar emprego e renda e mitigar as desigualdades sociais.	Projetos elaborados.	100% dos projetos elaborados.	% dos projetos elaborados.	(nº de projetos elaborados / nº total de projetos a serem elaborados) * 100	Quadrimestral	%
					Projetos implantados.	100% dos projetos implantados.	% dos projetos implantados.	(nº de projetos implantados / número total de projetos a serem implantados) * 100	Quadrimestral	%
	PR02 - Fiscalizar e acompanhar os convênios de obras de arquitetura e engenharia	Processo		Atuar como interveniente fiscalizador em atendimento ao Decreto nº 9.436, de 29 de abril de 2019.	Convênios demandados fiscalizados.	100% dos convênios demandados fiscalizados.	% de convênios demandados fiscalizados.	(nº de convênios fiscalizados / total de convênios demandados a serem fiscalizados) * 100	Quadrimestral	%
					Projetos que tratam de Parceria Público-Privada - PPP, concessão, permissão de uso ou exploração de bens e serviços públicos avaliados pelo CSDICSEG, quanto a viabilidade	100% Projetos que tratam de Parceria Público-Privada - PPP, concessão, permissão de uso ou exploração de bens e serviços públicos avaliados pelo CSDICSEG, quanto a viabilidade	% de Projetos que tratam de Parceria Público-Privada - PPP, concessão, permissão de uso ou exploração de bens e serviços	(nº de projetos avaliados pelo CSDICSEG / total de projetos apresentados ao CSDICSEG) * 100	Quadrimestral	%
	PR03 - Submeter os projetos de concessões e parcerias ao Conselho Superior de Desenvolvimento Comercial, Industrial e de Serviços do Estado de Goiás-CSDICSEG.	Processo		Submeter à apreciação projetos que tratam de Parceria Público-Privada - PPP, concessão, permissão de uso ou exploração de bens e serviços públicos ao CSDICSEG	Projetos que tratam de Parceria Público-Privada - PPP, concessão, permissão de uso ou exploração de bens e serviços públicos estruturados aprovados pelo CSDICSEG	100% Projetos que tratam de Parceria Público-Privada - PPP, concessão, permissão de uso ou exploração de bens e serviços públicos estruturados aprovados pelo CSDICSEG	% Projetos que tratam de Parceria Público-Privada - PPP, concessão, permissão de uso ou exploração de bens e serviços públicos estruturados aprovados	(nº de projetos aprovados pelo CSDICSEG / nº de projetos estruturados apresentados ao CSDICSEG) * 100	Quadrimestral	%
					Projetos que tratam de Parceria Público-Privada - PPP, concessão, permissão de uso ou exploração de bens e serviços públicos aprovados pelo CSDICSEG, fiscalizados e acompanhados	100% dos Projetos que tratam de Parceria Público-Privada - PPP, concessão, permissão de uso ou exploração de bens e serviços públicos aprovados pelo CSDICSEG, fiscalizados e acompanhados	% Projetos que tratam de Parceria Público-Privada - PPP, concessão, permissão de uso ou exploração de bens e serviços públicos aprovados pelo CSDICSEG, fiscalizados e acompanhados	(nº de projetos em fase de acompanhamento e fiscalização / total de Projetos aprovados pelo CSDICSEG) * 100	Quadrimestral	%
	PJ05 - Elaborar e apreciar projetos de concessão e parcerias	Projeto		Promover estudos de viabilidade econômico financeira visando elaborar e apreciar projetos de concessões e parcerias que promovam o desenvolvimento regional	Projetos de PPP apreciados	100% dos projetos de PPP apreciados.	% de projetos de PPP apreciados.	(nº de projetos de PPP apreciados / total de projeto de PP demandados)	Quadrimestral	%
					Projetos de PPP elaborados	100% dos projetos de PPP elaborados.	% de projetos de PPP elaborados.	(nº de projetos de PPP elaborados / total de projeto de PP demandados)	Quadrimestral	%
	PJ 6 - Elaborar Plano de Desenvolvimento Econômico, Social e Regional	Projeto		O Plano Regional de Desenvolvimento de Goiás tem objetivo de apoiar a transformação das cidades e adotar o planejamento estratégico, com visão de longo prazo e preocupação central com os fatores estruturais da realidade e, como consequência, medidas e ações capazes de promover uma reorganização da estrutura econômica, social, tecnológica e ambiental de	Plano de desenvolvimento econômico, social e regional elaborado	100% do Plano de desenvolvimento econômico, social e regional elaborado.	100% do Plano de desenvolvimento econômico, social e regional elaborado.	(nº de etapas do plano de desenvolvimento regional elaboradas/ nº total de etapas do plano) * 100.		%

Superintendência de Desenvolvimento Regional	D01 - Promover políticas públicas de desenvolvimento regional em parcerias com setores públicos, privados e sociedade civil organizada	PJ 7 - Construir Mercadões Goianos	Projeto	A implantação dos Mercadões visa atender à população local, agregando infraestrutura com espaços de lazer e comércio. Esses edifícios serão utilizados como um espaço para comercialização de diversos produtos, desde orgânicos até artesanato, tornando-se um instrumento de fomento da agricultura familiar, produtos artesanais e produtos diversos, atendendo microempreendedores da cidade na qual o edifício for implantado, assim como toda a	Mercadões Goianos construídos	7 Mercadões construídos até 2027	nº de mercadões construídos	(nº de mercadões construídos)	anual	unidade
		PJ 8 - Promover a Especialização de profissionais voltada para o Desenvolvimento Econômico, Social e Regional	Projeto	Tem como objetivo fornecer aos profissionais envolvidos conhecimento mais aprofundado, que promova aquisições de habilidades, de modo que estes profissionais possam se tornar mais competitivos, utilizando práticas de gestão que aprimorem seu negócio e se adequem à nova realidade de mercado, assim, tenham o amparo necessário para impulsionar o desenvolvimento econômico da comunidade, fomentar a geração de renda e estimular a atividade empreendedora.	Especialização de profissionais voltada para o Desenvolvimento Econômico, Social e Regional realizada	400 especializações por ano	nº de profissionais especializados	(nº de profissionais especializados)	anual	unidade
Superintendência de Prospecção de Investimentos	D02 - Prospecção e atrair novos negócios e investimentos	PR 01 - Atrair novos investimentos nacionais, bem como promover e estimular a expansão de empresas instaladas no	Processo	Prospecção de potenciais investidores e apoiá-los na interlocução com órgãos públicos, com o objetivo de facilitar o processo de tomada de decisões e de implantação de novos empreendimentos e expansão dos investimentos.	Empresas e investidores atendidos	20 por ano	nº de atendimentos a empresas ou investidores realizados	(nº de atendimentos a empresas ou investidores realizados)	anual	%
		PR 02 - Realizar feiras e eventos	Processo	Promover o Estado de Goiás nacionalmente, visando a atração de novos investimentos.	Feiras e eventos realizados	10 por ano	nº de feiras e eventos realizados	(nº de feiras e eventos realizados)	anual	unidade
		PJ01 - Coordenar o Plano Nacional da Cultura Exportadora	PROJETOS	Divulgar a cultura exportadora no Estado de Goiás	Eventos realizados	8 eventos realizados	nº de eventos realizados	(nº de eventos realizados)	trimestral	unidade
		PR02 - Elaborar a balança comercial do Estado de Goiás	PROCESSOS	Fornecer informações à comunidade e, em especial, ao empresário para sua tomada de decisão em relação a sua atuação no comércio	Balança comercial elaborada	12 balanças comerciais elaboradas	nº de balanças comerciais elaboradas	(nº de balanças comerciais elaboradas)	mensal	unidade

de Investimentos Internacionais - SAI	exterior e a atração de investimentos internacionais	PJ03 - Desenvolver, participar ou apoiar a realização de feiras e eventos internacionais.	PROJETOS	Promover o Estado de Goiás e seus empresários no mercado global, visando o aumento das exportações por meio da participação em missões internacionais (feiras, eventos, etc.)	Feiras e/ou eventos internacionais realizados	3 feiras e/ou eventos internacionais realizados	nº de feiras e eventos internacionais realizados	(nº de feiras e eventos realizados)	semestral	unidade
		PR04 - Elaborar a Revista GO COMEX MAGAZINE	PROCESSOS	Fornecer informações à comunidade e ao empresário para sua tomada de decisão em relação à realização de novos investimentos, bem como disponibilizar essas informações à	Revista GO COMEX MAGAZINE elaborada	5 revistas GO COMEX MAGAZINE elaboradas	nº de revistas GO COMEX MAGAZINE elaboradas	(nº de revistas GO COMEX MAGAZINE elaboradas)	trimestral	%
	PR01 - Promover o aporte financeiro a setores públicos sensíveis do Estado por meio de Recursos do Programa PRODUIR e de seus subprogramas	dos Programas PRODUIR e MICROPRODUIR em	PROCESSO	Financiar ações de apoio e fomento à cultura, esporte, saúde, educação, proteção social e turismo.	Recursos transferidos aos setores sensíveis	13% dos recursos arrecadados com a Taxa de Antecipação do Programa PRODUIR	% de recursos transferidos - PRODUIR	(recursos transferidos / recursos arrecadados) * 100	mensal	%
						13 % dos recursos arrecadados com a Taxa de Antecipação do Programa MICROPRODUIR	% de recursos transferidos - MICROPRODUIR	(recursos transferidos / recursos arrecadados) * 100	mensal	%
						100% dos recursos arrecadados com a Taxa de Antecipação do Programa CENTROPRODUIR	% de recursos transferidos - CENTROPRODUIR	(recursos transferidos / recursos arrecadados) * 100	mensal	%
						2% dos recursos arrecadados com a Taxa de Antecipação do Programa LOGPRODUIR	% de recursos transferidos - LOGPRODUIR	(recursos transferidos / recursos arrecadados) * 100	mensal	%
						50% dos recursos arrecadados com a Taxa de Antecipação do Programa PROGREDIR	% de recursos transferidos - PROGREDIR	(recursos transferidos / recursos arrecadados) * 100	mensal	%
						02 termos formalizados	Número de ajustes jurídicos	(nº de ajustes formalizados / 2) *	anual	%
		dos Programas PRODUIR e MICROPRODUIR em	PROCESSO	Financiar ações/programas de apoio à microempresas, empresas de pequeno porte, empreendedores individuais, profissionais autônomos e empreendimentos do agronegócio	Recursos aplicados no setor produtivo	10% das receitas arrecadadas com a Taxa de Antecipação do PRODUIR e MICROPRODUIR aplicadas - anualmente	% de receitas arrecadadas com a Taxa de Antecipação do PRODUIR e MICROPRODUIR	(receitas arrecadadas com a taxa de antecipação aplicadas / receitas arrecadadas com a taxa de	anual	%
						Agente financeiro e/ou empresa especializada	Número de contrato formalizado	(nº de contrato formalizado / 1) *100	anual	%
						Índice de inadimplência da carteira - Funmineral - Associado reduzido	% contratos inadimplentes da carteira - Funmineral - Associado	(82,35 - (nº de contratos inadimplentes do mês atual / nº de	mensal	%
						Valor de crédito de inadimplência da carteira - Funmineral - Associado recuperado	% dos valores inadimplentes da carteira - Funmineral - Associado	(89,37 - (valor da inadimplência dos créditos do mês atual / valor total de créditos concedidos) * 100)	mensal	%
						Índice de inadimplência da	% contratos inadimplentes da carteira - Credi Beleza	(100 - (nº de contratos inadimplentes do mês atual / nº de	mensal	%

D04 - Fomentar a economia goiana mediante a execução dos programas de desenvolvimento	PR03 - Promover a melhoria da gestão das operações de crédito realizadas, para subsidiar a tomada de decisão no âmbito dos Fundos Especiais e da Secretaria em apoio ao setor produtivo	PROCESSO	Promover gestão eficiente dos recursos financeiros e/ou operações de créditos ativas, bem como reduzir os índices de inadimplência dessas operações, realizadas no âmbito dos fundos especiais/Secretaria em apoio ao setor produtivo	carteira - Credi Beleza reduzido					
				Valor de crédito de inadimplência da carteira - Credi Beleza recuperado	Reduzir em 100% a taxa de inadimplência dos créditos concedidos da carteira - Credi Beleza	% do valor de inadimplentes da carteira - Credi Beleza	(100 - (valor da inadimplência dos créditos do mês atual / valor total de	mensal	%
				Índice de inadimplência da carteira - CREDPOVO* reduzido		% contratos inadimplentes da carteira - CREDPOVO*	(65,08 - (nº de contratos inadimplentes do mês atual / nº de	mensal	%
				Valor de crédito de inadimplência da carteira - CREDPOVO* recuperado	Reduzir em 20% a taxa de inadimplência dos créditos concedidos da carteira - CREDPOVO*	% dos valores inadimplentes da carteira - CREDPOVO*	(56,51 - (valor da inadimplência dos créditos do mês atual / valor total de créditos concedidos) * 100)	mensal	%
				Índice de inadimplência da carteira - Credi Feirantes reduzido		% contratos inadimplentes da carteira - Credi Feirantes	(61,54 - (nº de contratos inadimplentes do mês atual / nº de	mensal	%
				Valor de crédito de inadimplência da carteira - Credi Feirantes recuperado	Reduzir em 20% a taxa de inadimplência dos créditos concedidos da carteira - Credi Feirantes	% dos valores inadimplentes da carteira - Credi Feirantes	(80,10 - (valor da inadimplência dos créditos do mês atual / valor total de créditos concedidos) * 100)	mensal	%
				Índice de inadimplência da carteira - Funmineral Investimento reduzido		% contratos inadimplentes da carteira - Funmineral Investimento	(50 - (nº de contratos inadimplentes do mês atual / nº de contratos totais)	mensal	%
				Valor de crédito de inadimplência da carteira - Funmineral Investimento recuperado	Reduzir em 20% a taxa de inadimplência dos créditos concedidos da carteira - Funmineral Investimento	% dos valores inadimplentes da carteira - Funmineral Investimento	(75,31 - (valor da inadimplência dos créditos do mês atual / valor total de créditos concedidos) * 100)	mensal	%
				Índice de inadimplência da carteira - Credi Mototaxista CP reduzido	Reduzir em 63% a taxa de inadimplência dos créditos concedidos da carteira - Credi Mototaxista CP	% contratos inadimplentes da carteira - Credi Mototaxista CP	(100 - (nº de contratos inadimplentes do mês atual / nº de	mensal	%
				Valor de crédito de inadimplência da carteira - Credi Mototaxista CP recuperado		% dos valores inadimplentes da carteira - Credi Mototaxista CP	(100 - (valor da inadimplência dos créditos do mês atual / valor total de	mensal	%
				Índice de inadimplência da carteira - Credi MPE reduzido		% contratos inadimplentes da carteira - Credi MPE	(68,18 - (nº de contratos inadimplentes do mês atual / nº de	mensal	%
				Valor de crédito de inadimplência da carteira - Credi MPE recuperado	Reduzir em 20% a taxa de inadimplência dos créditos concedidos da carteira - Credi MPE	% dos valores inadimplentes da carteira - Credi MPE	(83,81 - (valor da inadimplência dos créditos do mês atual / valor total de créditos concedidos) * 100)	mensal	%
				Índice de inadimplência da carteira - Crédi Produtivo - Microcrédito reduzido		% contratos inadimplentes da carteira - Crédi Produtivo - Microcrédito	(90,61 - (nº de contratos inadimplentes do mês atual / nº de	mensal	%
				Valor de crédito de inadimplência da carteira - Crédi Produtivo - Microcrédito recuperado	Reduzir em 20% a taxa de inadimplência dos créditos concedidos da carteira - Crédi Produtivo - Microcrédito	% dos valores inadimplentes da carteira - Crédi Produtivo - Microcrédito	(94,66 - (valor da inadimplência dos créditos do mês atual / valor total de créditos concedidos) * 100)	mensal	%
				Índice de inadimplência da carteira - Credi Serviço reduzido		% contratos inadimplentes da carteira - Credi Serviço	(100 - (nº de contratos inadimplentes do mês atual / nº de	mensal	%

Superintendência dos Programas de Desenvolvimento										
---	--	--	--	--	--	--	--	--	--	--

de Investimentos Internacionais - SAI	exterior e a atração de investimentos internacionais	FJ03 - Desenvolver, participar ou apoiar a realização de feiras e eventos internacionais.	PROJETOS	Promover o Estado de Goiás e seus empresários no mercado global, visando o aumento das exportações por meio da participação em missões internacionais (feiras, eventos, etc.).	Feiras e/ou eventos internacionais realizados	3 feiras e/ou eventos internacionais realizados	nº de feiras e eventos internacionais realizados	(nº de feiras e eventos realizados)	semestral	unidade
		PR04 - Elaborar a Revista GO COMEX MAGAZINE	PROCESSOS	Fornecer informações à comunidade e ao empresário para sua tomada de decisão em relação à realização de novos investimentos, bem como disponibilizar essas informações à	Revista GO COMEX MAGAZINE elaborada	5 revistas GO COMEX MAGAZINE elaboradas	nº de revistas GO COMEX MAGAZINE elaboradas	(nº de revistas GO COMEX MAGAZINE elaboradas)	trimestral	%
		PR01 - Promover o aporte financeiro a setores públicos sensíveis do Estado por meio de Recursos do Programa PRODUIR e de seus subprogramas	PROCESSO	Financiar ações de apoio e fomento à cultura, esporte, saúde, educação, proteção social e turismo.	Recursos transferidos aos setores sensíveis	13% dos recursos arrecadados com a Taxa de Antecipação do Programa PRODUIR 13 % dos recursos arrecadados com a Taxa de Antecipação do Programa MICROPRODUIR 100% dos recursos arrecadados com a Taxa de Antecipação do Programa CENTROPRODUIR 2% dos recursos arrecadados com a Taxa de Antecipação do Programa LOGPRODUIR 50% dos recursos arrecadados com a Taxa de Antecipação do Programa PROGREDIR	% de recursos transferidos - PRODUIR % de recursos transferidos - MICROPRODUIR % de recursos transferidos - CENTROPRODUIR % de recursos transferidos - LOGPRODUIR % de recursos transferidos - PROGREDIR	(recursos transferidos / recursos arrecadados) * 100 (recursos transferidos / recursos arrecadados) * 100 (recursos transferidos / recursos arrecadados) * 100 (recursos transferidos / recursos arrecadados) * 100 (recursos transferidos / recursos arrecadados) * 100	mensal mensal mensal mensal mensal	% % % % %
		dos Programas PRODUIR e MICROPRODUIR, em especial, com:	PROCESSO	Financiar ações/programas de apoio à microempresas, empresas de pequeno porte, empreendedores individuais, profissionais autônomos e empreendimentos do agronegócio	Recursos aplicados no setor produtivo	02 termos formalizados em contrato ou 10% das receitas arrecadadas com a Taxa de Antecipação do PRODUIR e MICROPRODUIR aplicadas - anualmente	Número de ajustes jurídicos formalizados / 2) * (receitas arrecadadas com a taxa de antecipação do PRODUIR e MICROPRODUIR aplicadas - anualmente	(nº de ajustes formalizados / 2) * (receitas arrecadadas com a taxa de antecipação do PRODUIR e MICROPRODUIR aplicadas - anualmente	anual anual	% %
					Agente financeiro e/ou empresa contratada	1 contrato realizado para todas as operações de crédito	Número de contrato formalizado	(nº de contrato formalizado / 1) * 100	anual	%
					Índice de inadimplência da carteira - Funmineral - Associado reduzido		% contratos inadimplentes da carteira - Funmineral - Associado	(82,35 - (nº de contratos inadimplentes do mês atual / nº de contratos totais) * 100)	mensal	%
					Valor de crédito de inadimplência da carteira - Funmineral - Associado recuperado	Reduzir em 20% a taxa de inadimplência dos créditos concedidos da carteira - Funmineral	% dos valores inadimplentes da carteira - Funmineral - Associado	(89,37 - (valor da inadimplência dos créditos do mês atual / valor total de créditos concedidos) * 100)	mensal	%
					Índice de inadimplência da carteira - Credi Beleza reduzido		% contratos inadimplentes da carteira - Credi Beleza	(100 - (nº de contratos inadimplentes do mês atual / nº de contratos totais) * 100)	mensal	%
					Valor de crédito de inadimplência da carteira - Credi Beleza recuperado	Reduzir em 100% a taxa de inadimplência dos créditos concedidos da carteira - Credi Beleza	% do valor de inadimplentes da carteira - Credi Beleza	(100- (valor da inadimplência dos créditos do mês atual / valor total de créditos concedidos) * 100)	mensal	%
					Índice de inadimplência da carteira - CREDPOVO* reduzido		% contratos inadimplentes da carteira - CREDPOVO*	(65,08 - (nº de contratos inadimplentes do mês atual / nº de contratos totais) * 100)	mensal	%
					Valor de crédito de inadimplência da carteira - CREDPOVO* recuperado	Reduzir em 20% a taxa de inadimplência dos créditos concedidos da carteira - CREDPOVO*	% dos valores inadimplentes da carteira - CREDPOVO*	(56,51 - (valor da inadimplência dos créditos do mês atual / valor total de créditos concedidos) * 100)	mensal	%
					Índice de inadimplência da carteira - Credi Feirantes reduzido		% contratos inadimplentes da carteira - Credi Feirantes	(61,54 - (nº de contratos inadimplentes do mês atual / nº de contratos totais) * 100)	mensal	%
					Valor de crédito de inadimplência da carteira - Credi Feirantes recuperado	Reduzir em 20% a taxa de inadimplência dos créditos concedidos da carteira - Credi Feirantes	% dos valores inadimplentes da carteira - Credi Feirantes	(80,10 - (valor da inadimplência dos créditos do mês atual / valor total de créditos concedidos) * 100)	mensal	%
					Índice de inadimplência da carteira - Funmineral Investimento reduzido		% contratos inadimplentes da carteira - Funmineral Investimento	(50 - (nº de contratos inadimplentes do mês atual / nº de contratos totais) * 100)	mensal	%
					Valor de crédito de inadimplência da carteira - Funmineral Investimento recuperado	Reduzir em 20% a taxa de inadimplência dos créditos concedidos da carteira - Funmineral Investimento	% dos valores inadimplentes da carteira - Funmineral Investimento	(75,31 - (valor da inadimplência dos créditos do mês atual / valor total de créditos concedidos) * 100)	mensal	%
					Índice de inadimplência da carteira - Credi Mototaxista CP reduzido		% contratos inadimplentes da carteira - Credi Mototaxista CP	(100 - (nº de contratos inadimplentes do mês atual / nº de contratos totais) * 100)	mensal	%
					Valor de crédito de inadimplência da carteira - Credi Mototaxista CP recuperado	Reduzir em 63% a taxa de inadimplência dos créditos concedidos da carteira - Credi Mototaxista CP	% dos valores inadimplentes da carteira - Credi Mototaxista CP	(100 - (valor da inadimplência dos créditos do mês atual / valor total de créditos concedidos) * 100)	mensal	%
					Índice de inadimplência da		% contratos inadimplentes da carteira - Credi MPE	(68,18 - (nº de contratos		

Superintendência dos Programas de Desenvolvimento	D04 - Fomentar a economia goiana mediante a execução dos programas de desenvolvimento	PR03 - Promover a melhoria da gestão das operações de crédito realizadas, para subsidiar a tomada de decisão no âmbito dos Fundos Especiais e da Secretaria em apoio ao setor produtivo	PROCESSO	Promover gestão eficiente dos recursos financeiros e/ou operações de créditos ativos, bem como reduzir os índices de inadimplência dessas operações, realizadas no âmbito dos fundos especiais/Secretaria em apoio ao setor produtivo	carteira - Crédi MPE reduzido	Reduzir em 20% a taxa de inadimplência dos créditos concedidos da carteira - Crédi MPE	% dos valores inadimplentes da carteira - Crédi MPE	inadimplentes do mês atual / nº de	mensal	%
					Valor de crédito de inadimplência da carteira - Crédi MPE recuperado			(83,61 - (valor da inadimplência dos créditos do mês atual / valor total de créditos concedidos) * 100)	mensal	%
					Índice de inadimplência da carteira - Crédi Produtivo - Microcrédito reduzido	Reduzir em 20% a taxa de inadimplência dos créditos concedidos da carteira - Crédi Produtivo	% contratos inadimplentes da carteira - Crédi Produtivo -	(90,61 - (nº de contratos inadimplentes do mês atual / nº de	mensal	%
					Valor de crédito de inadimplência da carteira - Crédi Produtivo - Microcrédito recuperado			(94,66 - (valor da inadimplência dos créditos do mês atual / valor total de créditos concedidos) * 100)	mensal	%
					Índice de inadimplência da carteira - Crédi Serviço reduzido		% contratos inadimplentes da carteira - Crédi Serviço	(100 - (nº de contratos inadimplentes do mês atual / nº de	mensal	%

					Valor de crédito de inadimplência da carteira - Crédi Serviço recuperado		% dos valores inadimplentes da carteira - Crédi Serviço	(100 - (valor da inadimplência dos créditos do mês atual / valor total de	mensal	%
					Índice de inadimplência da carteira - SIPWEB* reduzido	Reduzir 20% da inadimplência dos créditos concedidos da carteira - SIPWEB*	% contratos inadimplentes da carteira - SIPWEB*	(99,74 - (nº de contratos inadimplentes do mês atual / nº de contratos totais) * 100)	mensal	%
					Valor de crédito de inadimplência da carteira - SIPWEB* recuperado		% dos valores inadimplentes da carteira - SIPWEB*	(95,81 - (valor da inadimplência dos créditos do mês atual / valor total de créditos concedidos) * 100)	mensal	%
					Índice de inadimplência da carteira - Crédi Transporte Escolar CP reduzido	Reduzir em 20% a taxa de inadimplência dos créditos concedidos da carteira - Crédi Transporte Escolar CP	% contratos inadimplentes da carteira - Crédi Transporte	(40 - (nº de contratos inadimplentes do mês atual / nº de contratos totais)	mensal	%
					Valor de crédito de inadimplência da carteira - Crédi Transporte Escolar CP recuperado		% dos valores inadimplentes da carteira - Crédi Transporte Escolar CP	(85,38 - (valor da inadimplência dos créditos do mês atual / valor total de créditos concedidos) * 100)	mensal	%
					Índice de inadimplência da carteira - Crédi Vestuário reduzido	Reduzir em 63% a taxa de inadimplência dos créditos concedidos da carteira - Crédi Vestuário	% contratos inadimplentes da carteira - Crédi Vestuário	(60 - (nº de contratos inadimplentes do mês atual / nº de contratos totais)	mensal	%
					Valor de crédito de inadimplência da carteira - Crédi Vestuário recuperado		% dos valores inadimplentes da carteira - Crédi Vestuário	(99,17 - (valor da inadimplência dos créditos do mês atual / valor total de créditos concedidos) * 100)	mensal	%
	PR04 - Apurar os valores das receitas dos fundos especiais e recolher a contribuição para o PIS/PASEP	PROCESSO	Apurar os valores das receitas dos fundos especiais e recolher a contribuição para o PIS/PASEP	PIS/PASEP recolhido	1% da receita corrente arrecadada recolhida para o PIS/PASEP	% da contribuição recolhida	(contribuição recolhida / receita arrecadada) * 100	mensal	%	

	PR05 - Desvincular receitas dos fundos especiais ao tesouro estadual	PROCESSO	Apurar os valores das receitas dos fundos especiais e desvinculá-las ao tesouro estadual	Receitas dos fundos especiais desvinculadas ao tesouro estadual	30% da receita corrente arrecadada desvinculada ao tesouro estadual	% da receita desvinculada	(receita desvinculada / receita arrecadada) * 100	mensal	%
	PR06 - Promover a melhoria da gestão do programa de incentivo FOMENTAR	PROCESSO	Garantir a sustentabilidade econômica do programa FOMENTAR, controlando a fruição dos benefícios de forma eficiente	Fruição do benefício concedido monitorado	100% das empresas regulares em fruição 100% das empresas suspensas 100% das empresas em fruição serem auditadas Reduzir a inadimplência a 10%	% de empresa em fruição % de empresas suspensas % de empresas auditadas % de empresas inadimplentes	(Nº empresas regulares / nº total empresas em fruição) * 100 (nº de empresas suspensas / nº inadimplentes) * 100 (Nº de auditorias de investimento de empresas em fruição/Nº de empresas em fruição) * 100 (Nº de empresas inadimplentes empresas em fruição) * 100	mensal	%
	PR09 - Promover a melhoria da gestão do programa de incentivo PRODUIR	PROCESSO	Garantir a sustentabilidade econômica do programa PRODUIR, controlando a fruição dos benefícios de forma eficiente	Fruição do benefício concedido monitorado	100% das empresas regulares em fruição 100% das empresas suspensas 100% das empresas em fruição serem auditadas Reduzir a inadimplência a 10%	% de empresa em fruição % de empresas suspensas % de empresas auditadas % de empresas inadimplentes	(Nº empresas regulares / nº total empresas em fruição) * 100 (nº de empresas suspensas / nº inadimplentes) * 100 (Nº de auditorias de investimento de empresas em fruição/Nº de empresas em fruição) * 100 (Nº de empresas inadimplentes empresas em fruição) * 100	mensal	%
D05 - Aumentar a competitividade goiana por meio de parcerias e projetos estratégicos visando a diversificação da cadeia produtiva	PJ01 - Elaborar projetos estratégicos para induzir e integrar a economia das cadeias produtivas	PROJETO	Aumentar a competitividade das empresas goianas nas cadeias produtivas globais, por meio da interlocução com instituições públicas ou privadas e setores produtivos	Projetos estratégicos do setor produtivo elaborados	10 setores produtivos do Plano de Desenvolvimento Industrial de Goiás (AGREGO) 100% do projeto executado	% de setor produtivo contemplado % de execução de projetos do setor produtivo	(nº de setor produtivo com projetos contemplado / 10 setores produtivos) * 100 (nº de ações executadas / nº ações por projeto) * 100	Bimestral	%
	PJ02 - Consolidar parcerias que visem o desenvolvimento do setor	PROJETO	Implementar parcerias que estimulem o desenvolvimento econômico do Estado.	Parcerias firmadas	10 parcerias firmadas	% de parcerias firmadas	(nº de parcerias firmadas / 10) * 100	trimestral	%
	PJ03 - Consolidar e criar banco de dados com informações estratégicas	PROJETO	Consolidar dados socioeconômicos para tomada de decisão quanto a destinação de projetos de fomento e competitividade	Eixos temáticos com dados consolidados	10 eixos temáticos com dados consolidados	% de dados de eixos consolidados	(nº de eixos consolidados / nº total de eixos a serem consolidados) * 100	Mensal	%
	PJ04 - Disponibilizar informações de forma facilitada entre todos os	PROJETO	Otimizar o acesso às informações estratégicas de forma a facilitar a tomada de decisão	Painéis de gestão disponibilizados	10 painéis disponibilizados	% de painéis disponibilizados	(nº de painéis consolidados / nº total de painéis a serem consolidados) * 100	Mensal	%
	PJ01 - Promover debates entre os atores do desenvolvimento do setor mineral em Goiás	PROJETO	Construir um Plano Estadual de maneira participativa, com a interlocução entre os atores do setor mineral em âmbito público e privado, garantido o equilíbrio das diretrizes da política	Oficinas temáticas	10 oficinas temáticas realizadas	% de oficinas realizadas	(nº de oficinas realizadas / nº total de oficina a serem realizadas) * 100	Bimestral	%
	PJ02 - Realizar Diagnóstico Mineral do Estado de Goiás	PROJETO	Consolidar dados, estudos e pesquisas de maneira a subsidiar a elaboração de projetos e programas de desenvolvimento do setor mineral	Relatório Diagnóstico	100% do Relatório Diagnóstico elaborado	% do Relatório de Diagnóstico elaborado	(nº de itens do Relatório de Diagnóstico elaborados / nº total de itens previstos para o Relatório de	Bimestral	%
	PJ03 - Mapear cenários prováveis e visão de futuro para o setor mineral do Estado de Goiás	PROJETO	Definir ações estratégicas, levando-se em consideração o resultado do diagnóstico, bem como as demandas do setor produtivo da atividade mineral em Goiás, inclusive quanto à sustentabilidade e melhoria dos processos	Relatório de prognóstico elaborado	100% Relatório de prognóstico elaborado	% do Relatório de prognóstico elaborado	(nº de itens do Relatório de prognóstico elaborados / nº total de itens previstos para o Relatório de prognóstico) * 100	Bimestral	%

				Valor de crédito de inadimplência da carteira - Credi Serviço recuperado		% dos valores inadimplentes da carteira - Credi Serviço	(100 - (valor da inadimplência dos créditos do mês atual / valor total de	mensal	%
				Índice de inadimplência da carteira - SIPWEB* reduzido		% contratos inadimplentes da carteira - SIPWEB*	(99,74 - (nº de contratos inadimplentes do mês atual / nº de contratos totais) * 100)	mensal	%
				Valor de crédito de inadimplência da carteira SIPWEB* recuperado	Reduzir 20% da inadimplência dos créditos concedidos da carteira - SIPWEB*	% dos valores inadimplentes da carteira - SIPWEB*	(95,81 - (valor da inadimplência dos créditos do mês atual / valor total de créditos concedidos) * 100)	mensal	%
				Índice de inadimplência da carteira - Credi Transporte Escolar CP reduzido		% contratos inadimplentes da carteira - Credi Transporte	(40 - (nº de contratos inadimplentes do mês atual / nº de contratos totais)	mensal	%
				Valor de crédito de inadimplência da carteira Credi Transporte Escolar CP recuperado	Reduzir em 20% a taxa de inadimplência dos créditos concedidos da carteira - Credi Transporte Escolar CP	% dos valores inadimplentes da carteira - Credi Transporte Escolar CP	(85,38 - (valor da inadimplência dos créditos do mês atual / valor total de créditos concedidos) * 100)	mensal	%
				Índice de inadimplência da carteira - Credi Vestuário reduzido		% contratos inadimplentes da carteira - Credi Vestuário	(60 - (nº de contratos inadimplentes do mês atual / nº de contratos totais)	mensal	%
				Valor de crédito de inadimplência da carteira Credi Vestuário recuperado	Reduzir em 63% a taxa de inadimplência dos créditos concedidos da carteira - Credi Vestuário	% dos valores inadimplentes da carteira - Credi Vestuário	(99,17 - (valor da inadimplência dos créditos do mês atual / valor total de créditos concedidos) * 100)	mensal	%
	PR04 - Apurar os valores das receitas dos fundos especiais e recolher a contribuição para o PIS/PASEP	PROCESSO	Apurar os valores das receitas dos fundos especiais e recolher a contribuição para o PIS/PASEP	PIS/PASEP recolhido	1% da receita corrente arrecadada recolhida para o PIS/PASEP	% da contribuição recolhida	(contribuição recolhida / receita arrecadada) * 100	mensal	%
	PR05 - Desvincular receitas dos fundos especiais ao tesouro estadual	PROCESSO	Apurar os valores das receitas dos fundos especiais e desvinculá-las ao tesouro estadual	Receitas dos fundos especiais desvinculadas ao tesouro estadual	30% da receita corrente arrecadada desvinculada ao tesouro estadual	% da receita desvinculada	(receita desvinculada / receita arrecadada) * 100	mensal	%
					100% das empresas regulares em fruição	% de empresa em fruição	(Nº empresas regulares / nº total empresas em fruição) * 100	mensal	%

	PR06 - Promover a melhoria da gestão do programa de incentivo FOMENTAR	PROCESSO	Garantir a sustentabilidade econômica do programa FOMENTAR, controlando a fruição dos benefícios de forma eficiente	Fruição do benefício concedido monitorado	100% das empresas regulares em fruição	% de empresas suspensas	(nº de empresas suspensas / nº de empresas regulares) * 100	mensal	%
					100% das empresas em fruição serem auditadas	% de empresas auditadas	(Nº de auditorias de investimento de empresas em fruição/Nº de empresas em fruição)*100	mensal	%
					Reduzir a inadimplência a 10%	% de empresas inadimplentes	(Nº de empresas inadimplentes em fruição)*100	mensal	%
	PR09 - Promover a melhoria da gestão do programa de incentivo PRODUIR	PROCESSO	Garantir a sustentabilidade econômica do programa PRODUIR, controlando a fruição dos benefícios de forma eficiente	Fruição do benefício concedido monitorado	100% das empresas regulares em fruição	% de empresas suspensas	(Nº empresas regulares / nº total de empresas em fruição) * 100	mensal	%
					100% das empresas em fruição serem auditadas	% de empresas auditadas	(Nº de auditorias de investimento de empresas em fruição/Nº de empresas em fruição)*100	mensal	%
					Reduzir a inadimplência a 10%	% de empresas inadimplentes	(Nº de empresas inadimplentes em fruição)*100	mensal	%
D05 - Aumentar a competitividade goiana por meio de parcerias e projetos estratégicos visando a diversificação da cadeia produtiva	PJ01 - Elaborar projetos estratégicos para induzir e integrar a economia das cadeias produtivas	PROJETO	Aumentar a competitividade das empresas goianas nas cadeias produtivas globais, por meio da interlocução com instituições públicas ou privadas e setores produtivos	Projetos estratégicos do setor produtivo elaborados	10 setores produtivos do Plano de Desenvolvimento Industrial de Goiás (AGREGO)	% de setor produtivo contemplado	(nº de setor produtivo com projetos contemplado / 10 setores produtivos) * 100	Bimestral	%
	PJ02 - Consolidar parcerias que visem o desenvolvimento do setor	PROJETO	Implementar parcerias que estimulem o desenvolvimento econômico do Estado.	Parcerias firmadas	10 parcerias firmadas	% de parcerias firmadas	(nº de parcerias firmadas / 10) * 100	trimestral	%
	PJ03 - Consolidar e criar banco de dados com informações estratégicas	PROJETO	Consolidar dados socioeconômicos para tomada de decisão quanto a destinação de projetos de fomento e competitividade	Eixos temáticos com dados consolidados	10 eixos temáticos com dados consolidados	% de dados de eixos consolidados	(nº de eixos consolidados / nº total de eixos a serem consolidados) * 100	Mensal	%
	PJ04 - Disponibilizar informações de forma facilitada entre todos os	PROJETO	Otimizar o acesso às informações estratégicas de forma a facilitar a tomada de decisão	Painéis de gestão disponibilizados	10 painéis disponibilizados	% de painéis disponibilizados	(nº de painéis consolidados / nº total de painéis a serem consolidados) * 100	Mensal	%
	PJ01 - Promover debates entre os atores do desenvolvimento do setor mineral em Goiás	PROJETO	Construir um Plano Estadual de maneira participativa, com a interlocução entre os atores do setor mineral em âmbito público e privado, garantido o equilíbrio das diretrizes da política	Oficinas temáticas	10 oficinas temáticas realizadas	% de oficinas realizadas	(nº de oficinas realizadas / nº total de oficina a serem realizadas) * 100	Bimestral	%
	PJ02 - Realizar Diagnóstico Mineral do Estado de Goiás	PROJETO	Consolidar dados, estudos e pesquisas de maneira a subsidiar a elaboração de projetos e programas de desenvolvimento do setor mineral	Relatório Diagnóstico	100% do Relatório Diagnóstico elaborado	% do Relatório de Diagnóstico elaborado	(nº de itens do Relatório de Diagnóstico elaborados / nº total de itens previstos para o Relatório de	Bimestral	%
	PJ03 - Mapear cenários prováveis e visão de futuro para o setor mineral do Estado de Goiás	PROJETO	Definir ações estratégicas, levando-se em consideração o resultado do diagnóstico, bem como as demandas do setor produtivo da atividade mineral em Goiás, inclusive quanto à sustentabilidade e melhoria dos processos	Relatório de prognóstico elaborado	100% Relatório de prognóstico elaborado	% do Relatório de prognóstico elaborado	(nº de itens do Relatório de prognóstico elaborados / nº total de itens previstos para o Relatório de prognóstico) * 100	Bimestral	%
	PJ 04- Implementar Cluster de Joias	PROJETO	Para a verticalização das gemas e pedras preciosas encontradas em território goiano, com a integração do ambiente de extração, beneficiamento e comercialização dos produtos. A partir de ações de fortalecimento do cluster de Joias, com a ampliação do mercado, melhoria de qualidade das joias produzidas para atender às demandas do mercado externo. Na rota, também é possível movimentar a economia integrando como parte do cluster, o turismo natural e cultural.	Cluster de Joias estruturado	100% do cluster de joias estruturado	% do Cluster de Joias estruturado	(nº de ações realizadas / total de ações planejadas) * 100	Anual	%
	PJ 05 - Implementar Cluster de Agrominerais	PROJETO	Estruturar Centro de Desenvolvimento Tecnológico para atender a demanda do polo de agrominerais em Goiás, para cumprir a Instrução Normativa nº 5 de 2016 do MAPA - Ministério da Agricultura, Pecuária e Abastecimento, que estabelece as regras sobre definições, classificação, especificações e garantias, tolerâncias, registro, embalagem, rotulagem e propaganda de remineralizadores e substratos para plantas, destinados à agricultura. Promover integração das cadeias de oferta e demanda (mineração e agronegócio) a partir diagnóstico realizado.	Cluster de Agrominerais estruturado	100% do cluster de agrominerais estruturado	% do Cluster de Agrominerais estruturado	(nº de ações realizadas / total de ações planejadas) * 100	Anual	%

	PROJETO	Desenvolver rotas tecnológicas detalhando as possíveis aplicações industriais, para recuperar e aproveitar os resíduos gerado na extração mineral em Goiás, com um fim tanto ambiental quanto econômico, com o viés da Economia circular e ênfase na agregação de valor da produção mineral e capacitação da mão de obra da comunidade envolvida.	Rota Tecnológica desenvolvida	1 rota tecnológica desenvolvida	nº de rota tecnológica desenvolvida	(nº de rota tecnológica desenvolvida)	Anual	unidade

Superintendência de Gestão Estratégica do Setor Produtivo	D06 - Definir as diretrizes para a Política Estadual de Mineração	PJ 07 - Levantamento Aerogeofísico do Nordeste Goiano	PROJETO	Levantamentos Aerogeofísicos, magnométrico, gamaespectrométrico da região de planejamento Nordeste Goiano, sendo uma ferramenta propulsora para o aumento do conhecimento geocientífico da região, através da elaboração de novos mapas geológicos, bem como na identificação de novos possíveis alvos para a descoberta de novos depósitos minerais.	Levantamento Aerogeofísico do Nordeste Goiano publicado	1 levantamento aerogeofísico publicado	número de Levantamento Aerogeofísico publicado	(nº de levantamento aerogeofísico publicado)	Anual	unidade
		PR 08 - Realizar feiras e seminários	PROCESSO	Realizar feiras e seminários relacionados ao fortalecimento do setor mineral	Feiras e seminários realizados	20 feiras realizadas até 2027	nº de feiras e seminários realizados	(nº de feiras e seminários realizados) por ano	Anual	unidade
		PJ09 - Implementar o Plano Estadual de Mineração	PROJETO	Estabelecer as diretrizes Políticas de Mineração em Goiás	Minuta de lei elaborada	100% da minuta de Lei elaborada	% da minuta de Lei elaborada	(nº de itens da minuta de Lei elaborados / nº total de itens	Mensal	%
					Divulgação do Plano Estadual de Mineração	100% do Plano Estadual de Mineração divulgado	% da divulgação do Plano Estadual de Mineração	(nº de divulgações do Plano Estadual de Mineração / nº total de	Mensal	%
		PJ01 - Promover melhorias no banco de dados integrados dos programas de incentivo	PROJETO	Prover a integração dos dados das empresas goianas beneficiárias dos programas de incentivo entre os órgãos SIC, JUCEG, Economia e GoiásFomento	Date Ware House (DW) implantado	100% da integração realizada	Percentual de dados integrados	(percentual de dados integrados / percentual de dados a serem	Mensal	%
Gerência de Tecnologia	D07- Prover infraestrutura de Tecnologia da Informação e				Dashboard das informações dos programas de incentivo disponibilizados	100 % de dashboards disponibilizados	Percentual de dashboards disponibilizados	(número de dashboards disponibilizados / número de	Mensal	%
		PJ02 - Implementar e promover melhorias no Sistema Unificado de Prestação de Contas de	PROJETO	Implementar e promover melhorias no Sistema Unificado de Prestação de Contas de Logística Reversa	Sistema Unificado de Prestação de Contas de Logística Reversa implementado	100% do sistema implementado	percentual de funcionalidades desenvolvidas	(percentual de funcionalidades desenvolvidas / percentual de funcionalidades a serem desenvolvidas) * 100	Mensal	%
		PJ03 - implementar novos sistemas para gerenciamento dos dados das atrações de investimentos e negócios fomentados pela SIC	PROJETO	Gerenciar as informações da atração de investimentos e dos programas de incentivo desenvolvidos, permitindo melhorar a integração e a comunicação entre as áreas da SIC, bem como, com o setor produtivo.	Sistemas implementados	100% do sistemas desenvolvidos	percentual de funcionalidades desenvolvidas	(percentual de funcionalidades desenvolvidas / percentual de funcionalidades a serem desenvolvidas) * 100	Mensal	%
		PJ 04 - Implementar sistema de apoio e controle do projeto	PROJETO	Gerenciar as informações do projeto Cinturão da Moda	Sistema de gerenciamento do Cinturão da Moda implementado	100% do sistemas desenvolvidos	percentual de funcionalidades desenvolvidas	(percentual de funcionalidades desenvolvidas / percentual de funcionalidades a serem	Mensal	%
		PR05- Promover melhorias corretivas e evolutivas da	PROCESSO	Promover melhorias corretivas e evolutivas da infraestrutura TIC, conforme as demandas das unidades administrativas da SIC.	Demandas de melhorias corretivas e evolutivas implementadas	100% das demandas atendidas	percentual de demandas atendidas	(percentual de demandas atendidas / percentual de demandas recebidas) * 100	Mensal	%
		PJ06 - Promover a atualização dos equipamentos de TI	PROJETO	Adquirir equipamentos de TI para atender as demandas da SIC, bem como para substituir os que se encontram defasados tecnologicamente e	Equipamentos de TI adquiridos	100% dos equipamentos demandados adquiridos	percentual de demandas atendidas	(percentual de equipamentos adquiridos / percentual de equipamentos demandados) * 100	Mensal	%
		PJ07 - Elaborar política de segurança da	PROJETO	Adotar políticas e comportamentos que visem garantir a segurança da informação	Política de segurança da informação implementada	100% dos servidores certificados da política de segurança da SIC	percentual de servidores certificados	(Nº de servidores certificados / nº total de servidores da SIC)*100	Mensal	%
		PJ01 - Promover melhorias no processo de elaboração da proposta orçamentária	PROJETO	Aprimorar os procedimentos da elaboração da proposta orçamentária visando garantir a atendimento das despesas previstas pelas unidades administrativas da SIC	Proposta orçamentária elaborada	100% das despesas previstas pelas unidades administrativas contempladas na proposta orçamentária	% despesas contempladas pela proposta orçamentária	(nº de despesas contempladas na proposta orçamentária / nº de despesas previstas pelas unidades administrativas da SIC) * 100	anual	%

a de Planejamento e Finanças	D08- Aperfeiçoar a gestão e a execução orçamentária e financeira da SIC	PJ02 - Promover melhorias nos processos de Execução Orçamentária e Financeira	PROJETO	Otimizar os processos de execução orçamentária e financeira	Processos de execução orçamentária e financeira otimizados	100% dos processos de execução orçamentária e financeira otimizados	% processos de execução orçamentária e financeira	(nº de processos otimizados / processos totais) * 100	mensal	%
						100% de não conformidades tratadas nos processos de execução orçamentária e financeira	percentual de não conformidades tratadas	(nº de não conformidades tratadas / nº de não conformidades totais) * 100	mensal	%
Assessoria Contábil	D09 - Aperfeiçoar a prestação de contas junto aos órgãos de controle interno e externo	PJ01 - Padronizar procedimento da Prestação de Contas	PROJETO	Padronizar mecanismos procedimentais para a confecção da prestação de contas, visando atender os requisitos legais impostos pelos órgãos	Relatório de prestação de contas sem ressalvas	100% do relatório sem ressalvas	% requisitos sem ressalvas	(nº de requisitos sem ressalvas / nº total de requisitos presentes no relatório) * 100	anual	%
a de Planejamento e Finanças	D10 - Implementar a Governança Estratégica	PJ01 - Implementar a gestão por processos na	PROJETO	Buscar o aperfeiçoamento contínuo dos processos organizacionais da SIC	Gestão por processos implementada	100 % dos processos organizacionais geridos	% dos processos organizacionais geridos	(nº de processos organizacionais geridos / nº total de processos)	mensal	%
		PJ02 - Implementar a gestão de projetos na	PROJETO	Garantir que os objetivos dos projetos da Secretaria sejam atingidos de acordo com os	Gestão por projetos implementada	100 % dos projetos monitorados	% dos projetos monitorados	(nº de projetos monitorados / nº total de projetos) * 100	mensal	%
		PR 03 - Implantar e monitorar o Compliance Público na SIC	PROCESSO	Gerenciar as ações que proporcione atendimento da metodologia de transparência pública	Requisitos da metodologia de transparência pública CGET/CE atendidos	100 % da pontuação no Ranking da Transparência Pública	% de requisitos da metodologia atendidos	(nº de requisitos atendidos / nº requisitos totais) * 100	semestral	%
				Gerenciar e controlar as potenciais ameaças, buscando minimizar os riscos e evoluir na	Gestão de riscos maturada	Alcançar nível 4 no grau de maturidade da gestão de riscos na auditoria baseada em riscos	% do nível de maturidade alcançado ABR em relação a	(nível de maturidade alcançado ABR / 4) * 100	anual	grau de maturidade
		PJ 04 - Elaborar e monitorar o Planejamento Estratégico da SIC	PROJETO	Gerenciar as ações que proporcione atendimento da metodologia de Avaliação da implantação do	Requisitos da metodologia atendidos	80% dos requisitos da metodologia do Ranking do Compliance Público atendidos	% de requisitos da metodologia atendidos	(requisitos da metodologia atendidos / total de requisitos da metodologia) * 100	anual	%
		PJ 05 - Monitorar o PPA	PROCESSO	Desenvolver uma visão de curto, médio e longo prazo, que permita a tomada de decisões, visando conquistar os objetivos estratégicos da Secretaria.	Planejamento estratégico elaborado e monitorado	100% da elaboração concluída	% de conclusão do planejamento estratégico	(atividades concluídas / totais de atividades) * 100	-	%
						100% das iniciativas estratégicas monitoradas	% de iniciativas estratégicas monitoradas	(Iniciativas estratégicas monitoradas / total de iniciativas estratégicas) * 100	mensal	%
						100% das ações alimentadas no SIPLAM	percentual de ações alimentadas	(ações alimentadas no SIPLAM / total de ações) * 100	quadrimestral	%
Gerência de Compras Governamentais	D11 - Implementar boas práticas de gestão de aquisições, contratações e demais ajustes da SIC	PJ01 - Aprimorar os processos de aquisições da SIC	PROJETO	Mapear e identificar possíveis falhas e, posteriormente, encontrar a melhor maneira de corrigi-las, tomando o andamento das atividades	Processos de aquisições otimizados	100% de não conformidades tratadas nos processos de aquisição	percentual de não conformidades tratadas	(Nº de não conformidades tratadas / nº de não conformidades identificadas)*100	Mensal	%
		PJ02 - Aprimorar os processos de convênios e de ajustes congêneres	PROJETO	Mapear e identificar possíveis falhas e, posteriormente, encontrar a melhor maneira de corrigi-las, tomando o andamento das atividades	Processos de convênios e de ajustes congêneres otimizados	100% de não conformidades tratadas nos processos de aquisição	percentual de não conformidades tratadas	(Nº de não conformidades tratadas / nº de não conformidades identificadas)*100	Mensal	%
		PJ03 - Aprimorar a gestão e fiscalização dos contratos	PROJETO	Auferir maior eficiência na gestão dos contratos e garantir o cumprimento das obrigações pactuadas durante a execução contratual	Manual de Gestão e Fiscalização de contratos elaborado	100% dos gestores e fiscais de contrato identificados no manual	% de gestores e fiscais identificados	(Nº de gestores e fiscais identificados / nº total de gestores e fiscais) * 100	Mensal	%
		PJ04 - Instituir o Plano Anual de Aquisições e Contratações	PROJETO	Alinhar as propostas de aquisições às reais necessidades da SIC, além de identificar oportunidades de economia e melhoria nos	Plano anual de aquisições e contratos institucionalizados	100% de itens executados no ano	percentual de itens executados	(executados/nº de itens totais)*100	Anual	%
Comunicação Setorial	D12 - Fomentar e melhorar a comunicação da SIC.	PJ01 - Elaborar plano de comunicação eficiente	Projeto	Assegurar as ações desenvolvidas pela SIC sejam veiculadas pelos variados canais de comunicação	Plano de comunicação elaborado	100% do plano de comunicação implementado	% de implementação do plano de comunicação	(nº de implementação realizada / total de implementações a serem realizadas) * 100	mensal	%
		PR02 - Garantir a transparência pública conforme requisitos da Lei de Acesso	Processo	Manter a página de Acesso a Informação da SIC atualizada conforme os requisitos da LAI	Requisitos da metodologia da avaliação da transparência atualizados na página de acesso à informação	100% dos requisitos da metodologia atualizados	% de requisitos atualizados	(nº de requisitos atualizados / total de requisitos existentes) * 100	anual	%
		PJ03 - Fortalecer a imagem da SIC por meio das mídias sociais	Projeto	Fortalecendo a imagem da Secretaria perante a opinião pública, por meio do aumento de seguidores nas redes sociais e da produção de	Número de seguidores nas redes sociais da SIC ampliados Podcast da SIC produzido e divulgado	10.000 seguidores nas redes sociais da SIC 52 Podcast da SIC produzidos e divulgados	% de seguidores sobre a meta % de Podcast produzido e divulgado	(nº de seguidores / 10.000) * 100 (nº de Podcast divulgado / 52) * 100	mensal semanal	% %
		PR04 - Realizar publicações periódicas sobre o Compliance	Processo	Realizar publicações periódicas visando disseminar a cultura sobre o Compliance Público	Publicações sobre o Compliance divulgadas	18 publicações sobre Compliance realizadas por ano	% de publicações sobre o Compliance realizadas	(nº de publicações sobre o compliance / 18) * 100	mensal	%
		PJ05 - Manter atualizadas as informações do site da	Projeto	Implementar procedimentos de atualizações das informações constantes do site da SIC.	Procedimentos de atualizações do site implementados	100% das informações atualizadas	% de informações atualizadas	(nº de informações atualizadas / total de informações) * 100	bimestral	%
					Pesquisa realizada	100% da participação dos servidores na pesquisa	% de participação dos servidores	(nº de servidores que participaram da pesquisa / total de servidores) * 100	semestral	%

					Ações de clima organizacional e qualidade das	100% de ações realizadas	% de ações realizadas	(nº de ações realizadas / total de ações planejadas) * 100	semestral	%
					Mapeamento das competências dos servidores realizado	100% dos servidores com competências mapeadas	% de servidores com competências mapeadas	(nº de servidores com competências mapeados / total de servidores) * 100	mensal	%
					Mapeamento dos perfis dos servidores desejáveis de cada área realizado	100% dos perfis dos servidores desejáveis de cada área mapeados	% dos perfis dos servidores desejáveis de cada área	(nº de áreas com perfis de servidores desejáveis mapeados / total de áreas) * 100	mensal	%
						100% servidores alocados conforme as competências mapeadas e os perfis desejáveis das áreas	% servidores alocados conforme as competências mapeadas e os perfis desejáveis das áreas	(nº de servidores alocados conforme as competências mapeadas e perfis desejáveis das áreas / total de servidores das áreas) * 100	mensal	%

Gerência de Gestão e Desenvolvimento de Pessoas	D13 - Promover a Gestão e o Desenvolvimento de Pessoas da SIC	PJ02 - Mapear competências dos servidores e os perfis desejáveis das áreas	Projeto	Mapear as competências dos servidores e os perfis desejáveis de cada área visando melhorar a alocação e o desenvolvimento das atividades	Servidores alocados conforme as competências mapeadas e os perfis desejáveis das áreas	100% servidores alocados conforme as competências mapeadas e os perfis desejáveis	% servidores alocados conforme as competências mapeadas e os perfis desejáveis	(nº de servidores alocados conforme as competências mapeadas e perfis desejáveis / total de servidores) *	mensal	%
		PJ03 - Promover a capacitação dos servidores visando melhorar o desempenho de suas atividades	Projeto	Promover capacitação dos servidores e instituir mecanismos de avaliação que visem mensurar a melhoria no desempenho de suas atividades	Servidores capacitados por área	50% dos servidores por área capacitados	% de servidores capacitados por área	(nº de servidores capacitados por área / total de servidor por área) * 100	mensal	%
					Servidores avaliados por área	100% dos servidores capacitados avaliados por área	% de servidores avaliados por área	(nº de servidores avaliados por área / total de servidor capacitados por área) * 100	mensal	%
		PJ04 - Instituir sistemática de avaliação de desempenho	Projeto	Promover a avaliação de desempenho individual dos servidores de forma contínua, visando acompanhar a sua evolução no desenvolvimento	Desempenho do servidor avaliado	100% dos servidores avaliados	% dos servidores avaliados	(nº de servidores avaliados individualmente / total de servidores)	quadrimestral	%
		PR05 - Gerir e monitorar os dossiês dos	Processo	Desenvolver mecanismos para criar, reativar, atualizar, controlar e inativar dossiês de servidores	Dossiê do servidor atualizado	100% dos dossiês atualizados	% de dossiês atualizados	(nº de dossiês atualizados / nº total de servidores) * 100	mensal	%
		PR06 - Cadastrar e monitorar os dados funcionais e financeiros dos servidores no RHNet	Processo	Estabelecer procedimentos para inclusão e geração de dados financeiros e funcionais dos servidores para fins de acompanhamento de direitos e vantagens por meio do sistema RHNet	Pagamento do servidor monitorado	100% dos pagamentos monitorados	% de pagamento não conformes tratados	(nº de pagamento não conformes tratados / nº total de pagamentos) *	mensal	%
					Frequência monitorada	100% da frequência monitorada	% de frequência não conformes	(nº de frequência não conformes tratados / nº total de frequência) *	mensal	%
					Inclusão de dados no sistema RHNet monitorados	100% dos dados monitorados	% de dados não conformes tratad	(nº de dados não conformes tratados / nº de dados conformes) *	mensal	%
					Acertos financeiros com cálculos realizados	100% dos cálculos de acertos realizados	% dos cálculos de acertos realizad	(nº de acertos calculados realizados / nº de acertos a serem realizados)	mensal	%
					Licenças concedidas monitoradas	100% das licenças concedidas monitoradas	% de licenças concedidas monitor	(nº de licenças concedidas monitoradas / nº de licenças a serem concedidas)	mensal	%
					Pagamento de vale-transporte realizado	100% dos vales-transportes pagos	% de vale-transporte pagos	(nº de vale-transporte pago / nº total de vale-transporte a serem pagos) *	mensal	%
					Contratos de estagiários monitorados	100% dos contratos de estagiários monitorados	% de contratos de estagiários mon	(nº de contratos de estagiários monitorados / nº total de contratos)	mensal	%
		PJ07 - Desenvolver mecanismos de integração e acolhimento dos servidores da SIC	Projeto	Promover mecanismos que proporcionem maior integração e acolhimento dos servidores da SIC	Manual do servidor elaborado	100% do manual elaborado	% de etapas do manual concluído	(nº de etapas do manual concluído / nº total de etapas do manual a serem concluídas)	mensal	%
					Novos servidores acolhidos pela SIC	100% dos novos servidores acolhidos	% de servidores acolhidos	(nº de novos servidores acolhidos / nº total de novos servidores) *	mensal	%
Gerência de Apoio Administrativo e Logístico	D14 - Aperfeiçoar a Gestão da Infraestrutura e Apoio Logístico	PJ01 - Aperfeiçoar a Gestão de Patrimônio da SIC	PROJETO	Criar mecanismos de monitorização dos bens móveis/imóveis no âmbito da SIC	Relatório sintético anual de bens patrimoniais validado	100% dos bens patrimoniais validados	% dos bens patrimoniais validados	(nº dos bens patrimoniais validados / nº total bens patrimoniais) * 100	Semestral	%
					Relatório analítico anual de bens patrimoniais validado	100% dos bens patrimoniais validados	% dos bens patrimoniais validados	(nº dos bens patrimoniais validados / nº total bens patrimoniais) * 100	Semestral	%
					Normalização da gestão de patrimônio das unidades identificadas	100% dos responsáveis pelo patrimônio das unidades identificadas	% dos responsáveis pelo patrimônio das unidades identificadas	(nº de responsáveis pelo patrimônio identificado / total de responsáveis pelo patrimônio das unidades) * 100	Semestral	%
		PJ02 - Otimizar a Gestão de Suprimentos da SIC	PROJETO	Criar mecanismos de controle dos suprimentos no âmbito da SIC	100% do estoque de suprimentos validado no SIGMATE	100% dos suprimentos validados no SIGMATE	% de suprimentos validados no SIGMATE	(nº de suprimentos no SIGMATE / nº total de suprimentos físicos) * 100	Semestral	%
					Piano de gestão para utilização do SIGMATE elaborado	100% das demandas de suprimentos solicitadas pelo SIGMATE atendidas	% de demandas solicitadas pelo SIGMATE atendidas	(nº demandas solicitadas pelo SIGMATE atendidas / total de demandas)	Semestral	%
		PJ03 - Adequar a infraestrutura física da	PROJETO	Propiciar um ambiente físico adequado aos servidores da SIC	Projeto de adequação da infraestrutura física executado	100% do projeto de adequação estrutura física executado	% de execução das etapas do projeto da estrutura física	(nº de etapas executadas do projeto / nº total de etapas do projeto) * 100	Semestral	%
		PJ04 - Aperfeiçoar a gestão da frota da SIC	PROJETO	Instituir mecanismos de controle de frota por meio de sistema online, que permita o monitoramento da disponibilidade de veículos e motoristas, evitando o uso indevido da frota, para propiciar um melhor atendimento das demandas.	Sistema online de gestão de frota da SIC implementado	100% dos mecanismos de controle de frota implementados	% de mecanismos de controle de frota	(nº de mecanismos de controle implementado / total de mecanismos criados) * 100	Mensal	%
		PJ05 - Implementar sistema de catalogação e rastreabilidade de processos e documentos da SIC	Projeto	Inserir no novo sistema de catalogação e monitoramento de processos e documentos existentes possibilitando a sua rápida localização no arquivo da SIC.	Processos e documentos catalogados e monitorados	100% dos processos e documentos catalogados	% de processos e documentos catalogados	(nº de caixas catalogadas / nº total de caixas) * 100	mensal	%
					Portarias e Instruções Normativas da SIC divulgadas	100% de portarias e instruções normativas divulgadas	% de portaria e instruções normativas divulgadas	(nº de portaria e instruções normativas divulgadas / nº de portaria e instruções passíveis de divulgação)	mensal	%
		PJ06 - Promover a avaliação do acervo		Estabelecer critérios para avaliação do acervo documental da SIC, bem como proceder a	Tabela de temporalidade do acervo documental elaborada	100% da tabela de temporalidade elaborada	% de acervo documental com tempo de guarda cadastrado na tabela de temporalidade	(nº de documentos do acervo cadastrado na tabela / nº de documentos do acervo identificados)	mensal	%

Gerência de Gestão e Desenvolvimento de Pessoas	D13 - Promover a Gestão e o Desenvolvimento de Pessoas da SIC	Projeto	Mapear as competências dos servidores e os perfis desejáveis das áreas	Ações de clima organizacional e qualidade das ações	100% de ações realizadas	% de ações realizadas	(nº de ações realizadas / total de ações planejadas) * 100	semestral	%
				Mapeamento das competências dos servidores realizado	100% dos servidores com competências mapeadas	% de servidores com competências mapeadas	(nº de servidores com competências mapeados / total de servidores) *	mensal	%
				Mapeamento dos perfis dos servidores desejáveis de cada área realizado	100% dos perfis dos servidores desejáveis de cada área mapeados	% dos perfis dos servidores desejáveis de cada área	(nº de áreas com perfis de servidores desejáveis mapeados / total de áreas)	mensal	%
				Servidores alocados conforme as competências mapeadas e os perfis desejáveis das áreas	100% servidores alocados conforme as competências mapeadas e os perfis desejáveis das áreas	% servidores alocados conforme as competências mapeadas e os perfis desejáveis das áreas	(nº de servidores alocados conforme as competências mapeadas e perfis desejáveis das áreas / total de servidores das áreas) * 100	mensal	%
					100% servidores alocados conforme as competências mapeadas e os perfis desejáveis	% servidores alocados conforme as competências mapeadas e os perfis desejáveis	(nº de servidores alocados conforme as competências mapeadas e perfis desejáveis / total de servidores) *	mensal	%
		Projeto	Promover capacitação dos servidores e instituir mecanismos de avaliação que visem mensurar a melhoria no desempenho de suas atividades	Servidores capacitados por área	50% dos servidores por área capacitados	% de servidores capacitados por área	(nº de servidores capacitados por área / total de servidor por área) * 100	mensal	%
				Servidores avaliados por área	100% dos servidores capacitados avaliados por área	% de servidores avaliados por área	(nº de servidores avaliados por área / total de servidor capacitados por área) * 100	mensal	%
		Projeto	Promover a avaliação de desempenho individual dos servidores de forma contínua, visando acompanhar a sua evolução no desenvolvimento	Desempenho do servidor avaliado	100% dos servidores avaliados	% dos servidores avaliados	(nº de servidores avaliados individualmente / total de servidores)	quadrimestral	%
		Processo	Desenvolver mecanismos para criar, reativar, atualizar, controlar e inativar dossiês de servidores	Dossiê do servidor atualizado	100% dos dossiês atualizados	% de dossiês atualizados	(nº de dossiês atualizados / nº total de servidores) * 100	mensal	%
		Processo	Estabelecer procedimentos para inclusão e geração de dados financeiros e funcionais dos servidores para fins de acompanhamento de direitos e vantagens por meio do sistema RHNet	Pagamento do servidor monitorado	100% dos pagamentos monitorados	% de pagamento não conformes tratados	(nº de pagamento não conformes tratados / nº total de pagamentos) *	mensal	%
				Frequência monitorada	100% da frequência monitorada	% de frequência não conformes tratados	(nº de frequência não conformes tratados / nº total de frequência) *	mensal	%
				Inclusão de dados no sistema RHNet monitorados	100% dos dados monitorados	% de dados não conformes tratados	(nº de dados não conformes tratados / nº de dados conformes) *	mensal	%
				Acertos financeiros com cálculos realizados	100% dos cálculos de acertos realizados	% dos cálculos de acertos realizados	(nº de acertos calculados realizados / nº de acertos a serem calculados)	mensal	%
				Licenças concedidas monitoradas	100% das licenças concedidas monitoradas	% de licenças concedidas monitor	(nº de licenças concedidas monitoradas / nº de licenças a serem concedidas)	mensal	%
				Pagamento de vale-transporte realizado	100% dos vales-transportes pagos	% de vale-transporte pagos	(nº de vale-transporte pago / nº total de vale-transporte a serem pagos) *	mensal	%
				Contratos de estagiários monitorados	100% dos contratos de estagiários monitorados	% de contratos de estagiários monitorados	(nº de contratos de estagiários monitorados / nº total de contratos)	mensal	%
		Projeto	Promover mecanismos que proporcionem maior integração e acolhimento dos servidores da SIC	Manual do servidor elaborado	100% do manual elaborado	% de etapas do manual concluído	(nº de etapas do manual concluído / nº total de etapas do manual a serem concluídas)	mensal	%
		Projeto	Instituir mecanismos de monitorização dos bens móveis/imóveis no âmbito da SIC	Novos servidores acolhidos pela SIC	100% dos novos servidores acolhidos	% de servidores acolhidos	(nº de novos servidores acolhidos / nº total de novos servidores) *	mensal	%
				Relatório sintético anual de bens patrimoniais validado	100% dos bens patrimoniais validados	% dos bens patrimoniais validados	(nº dos bens patrimoniais validados / nº total bens patrimoniais) * 100	Semestral	%
	Gerência de Apoio Administrativo e Logístico	PROJETO	Aperfeiçoar a Gestão de Patrimônio da SIC	Relatório analítico anual de bens patrimoniais validado	100% dos bens patrimoniais validados	% dos bens patrimoniais validados	(nº dos bens patrimoniais validados / nº total bens patrimoniais) * 100	Semestral	%
				Normalização da gestão de patrimônio implementada	100% dos responsáveis pelo patrimônio das unidades identificados	% dos responsáveis pelo patrimônio das unidades identificados	(nº de responsáveis pelo patrimônio identificado / total de responsáveis pelo patrimônio das unidades) * 100	Semestral	%
				100% do estoque de suprimentos validado no sistema SIGMATE	100% das demandas de suprimentos solicitadas pelo SIGMATE atendidas	% de demandas solicitadas pelo SIGMATE atendidas	(nº de suprimentos no SIGMATE / nº total de suprimentos físicos) * 100	Semestral	%
		PROJETO	Otimizar a Gestão de Suprimentos da SIC	Plano de gestão para utilização do SIGMATE elaborado	100% das demandas de suprimentos solicitadas pelo SIGMATE atendidas	% de demandas solicitadas pelo SIGMATE atendidas	(nº demandas solicitadas pelo SIGMATE atendidas / total de demandas solicitadas)	Semestral	%
		PROJETO	Adequar a infraestrutura física da	Projeto de adequação da infraestrutura física executado	100% do projeto de adequação da infraestrutura física executado	% de execução das etapas do projeto da estrutura física	(nº de etapas executadas do projeto da estrutura física / nº total de etapas do projeto) * 100	Semestral	%
		PROJETO	Instituir mecanismos de controle de frota por meio de sistema online, que permita o monitoramento da disponibilidade de veículos e motoristas, evitando o uso indevido da frota, para propiciar um melhor atendimento das demandas.	Sistema online de gestão de frota da SIC implementado	100% dos mecanismos de controle de frota implementados	% de mecanismos de controle de frota	(nº de mecanismos de controle implementado / total de mecanismos criados) * 100	Mensal	%
		Projeto	Implementar sistema de catalogação e rastreabilidade de processos e documentos da SIC	Processos e documentos catalogados e monitorados	100% dos processos e documentos catalogados	% de processos e documentos catalogados e monitorados	(nº de caixas catalogadas / nº total de caixas) * 100	mensal	%
				Portarias e Instruções Normativas da SIC divulgadas	100% de portarias e instruções normativas divulgadas	% de portaria e instruções normativas divulgadas	(nº de portaria e instruções normativas divulgadas / nº de portaria e instruções passíveis de divulgação)	mensal	%
		Projeto	Promover a avaliação do acervo	Tabela de temporalidade do acervo documental elaborada	100% da tabela de temporalidade elaborada	% de acervo documental com tempo de guarda cadastrado na tabela de temporalidade	(nº de documentos do acervo cadastrado na tabela / nº de documentos do acervo identificados)	mensal	%

				Estabelecer critérios para avaliação do acervo documental da SIC, bem como proceder a						
Gerência da Secretaria-Geral	D 14 - Aperfeiçoar a Gestão da Infraestrutura e Apoio Logístico									

documental constante no arquivo da SIC para fins de descarte	Projeto	classificação do grau, do prazo de sigilo e dos procedimentos para eliminação deste acervo conforme requisitos legais.	Procedimentos de descarte do acervo documental implementado	100% de descarte conforme a tabela temporalidade estabelecida	% de documento descartados conforme a tabela de temporalidade estabelecida	(nº de documentos descartados conforme a tabela de temporalidade / nº total de documentos a serem descartados conforme o tempo de guarda) * 100	mensal	%
--	---------	--	---	---	--	---	--------	---

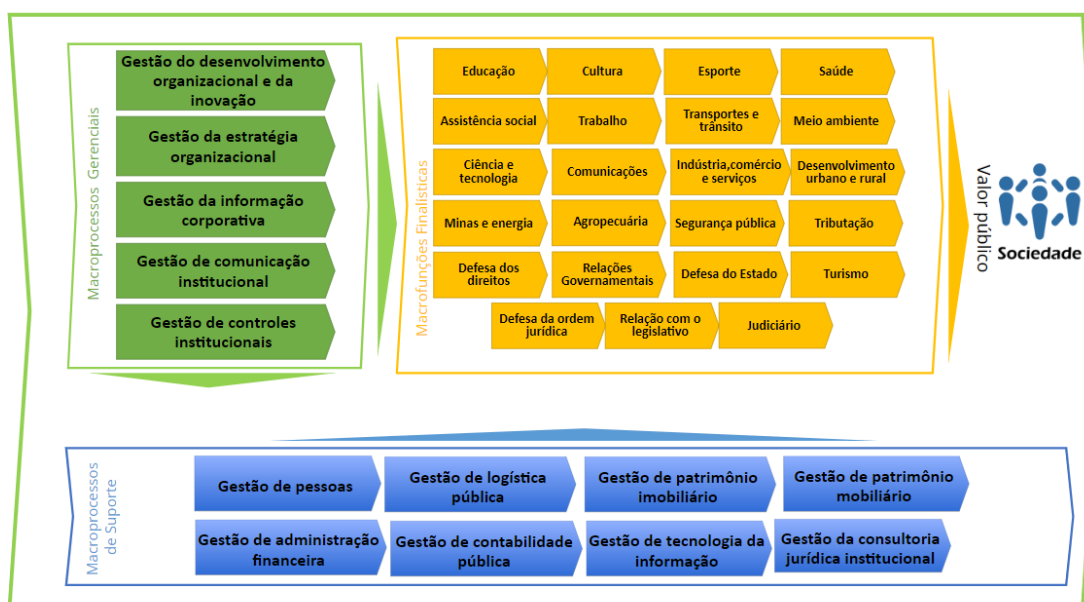
PAINEL DE BORDO - MONITORAMENTO

O **monitoramento do Painel de Bordo** será realizado por meio da ferramenta Smartsheet, com o registro dos dados executados conforme a periodicidade definida para cada indicador. Os painéis serão gerados de forma automática, e reuniões de acompanhamento com as unidades ocorrerão quadrimestralmente.

O **plano de comunicação** do Painel de Bordo também será quadrimestral, com o objetivo de manter toda a organização informada sobre os resultados em andamento.

Anualmente, no segundo bimestre do ano subsequente, será elaborado e publicado um **relatório de monitoramento** no site institucional, consolidando a análise dos resultados obtidos.

CADEIA DE VALOR INTEGRADA DO ESTADO DE GOIÁS



Fonte: Cadeia de Valor Integrada do Estado construída a luz da Constituição Federal/88, Constituição Estadual/89, Decretos Reguladores Estaduais e Lei-decreto 200 - Sistemas Estruturadores da Administração Pública e base legal estadual. (Chaves, Nícol, 2021 - Ministério da Economia / SEAD - Secretaria de Estado da Administração de Goiás / Superintendência Central de Transformação da Gestão / Gerência do Escritório de Processos, 2021)



ESTADO DE GOIÁS
SECRETARIA DE ESTADO DE INDÚSTRIA, COMÉRCIO E SERVIÇOS

PORTARIA Nº 377, de 18 de setembro de 2023

Institui o Planejamento Estratégico da Secretaria de Estado de Indústria, Comércio e Serviços, que define as estratégias de atuação do órgão no período 2023-2027.

O SECRETÁRIO DE ESTADO DE INDÚSTRIA, COMÉRCIO E SERVIÇOS, nos termos da Lei nº 21.792, de 16 de fevereiro de 2023, e do Decreto nº 10.218, de 16 de fevereiro de 2023, também tendo em vista o que consta do Processo nº 202117604003193,

RESOLVE:

Art. 1º Fica instituído o **Planejamento Estratégico da Secretaria de Estado de Indústria, Comércio e Serviços**, que define as estratégias de atuação desta secretaria para o **período 2023-2027**.

Art. 2º São componentes básicos do Planejamento Estratégico desta secretaria:

- I – Identidade Institucional;
- II – Perspectivas Estratégicas;
- III – Objetivos Estratégicos;
- IV – Iniciativas Estratégicas; e
- V – Mapa Estratégico.

Parágrafo único. O **Mapa Estratégico** consta do Anexo Único desta Portaria.

Art. 3º Para o disposto nesta Portaria, entende-se que:

- I – a Identidade Institucional está composta por:
 - a) Missão: é o propósito e o motivo de a SIC existir e trabalhar diariamente, com a busca de inspirar e engajar a equipe, para que todos os servidores estejam conectados e guiados na direção do sucesso;
 - b) Visão: é a situação em que a SIC quer chegar, com o estabelecimento de um objetivo maior a ser alcançado ou definido num determinado período; e
 - c) Valores: são os ideais de atitude, comportamento e os princípios a serem seguidos em todas as ações da SIC, visíveis tanto internamente pelos servidores quanto externamente nas relações do órgão com seus clientes, fornecedores e parceiros;
- II – as Perspectivas Estratégicas são as lentes que fundamentam a estratégia da SIC, com a definição dos assuntos mais relevantes a serem tratados na gestão;
- III – os Objetivos Estratégicos são escolhas que orientam o caminho a ser seguido para atingir a visão de futuro, ou seja, dizem respeito à definição dos resultados que se pretendem atingir dentro de um período;
- IV – as Iniciativas Estratégicas são programas, projetos, processos e ações estratégicas a serem implementados para assegurar o alcance dos objetivos estabelecidos no Mapa Estratégico; e
- V – o Mapa Estratégico é a representação gráfica do direcionamento estratégico, de forma sucinta e clara, que norteie o comportamento e o desempenho institucionais.

Art. 4º A identidade institucional da SIC, especificamente, está composta:

- I – Missão: promover o desenvolvimento socioeconômico sustentável do Estado de Goiás por meio de políticas, processos, parcerias com o setor público e privado que estimulem um ambiente econômico atrativo para a indústria, comércio e serviços, reduzindo as desigualdades regionais, gerando empregos, renda e melhor qualidade de vida aos goianos;
- II – Visão: ser referência no atendimento às demandas da população e do setor produtivo como indutor de políticas que promovam o desenvolvimento socioeconômico, a geração de emprego e renda, também a qualidade de vida para a sociedade goiana; e
- III – Valores: ética, sustentabilidade, excelência, cooperação, inovação e segurança jurídica.

Art. 5º A SIC se fundamenta nas Perspectivas Estratégicas assim delineadas:

- I – Sociedade;
- II – Processos finalísticos; e
- III – Apoio e gestão.

Art. 6º As Perspectivas Estratégicas, apresentadas no art. 5º, assim, se configuram com relação a seus respectivos objetivos estratégicos e iniciativas estratégicas.

I – Quanto à Sociedade:

- a) **Objetivo Estratégico:** Promover um ambiente de negócios atrativo, qualificado e seguro, seguindo sua vocação econômica, seus recursos e suas potencialidades, que conquiste a confiança de investidores e empreendedores, com estímulos à diversificação e agregação de valor aos produtos e serviços, à competitividade, ao comércio exterior, à mineração, entre outros capazes de aumentar a produtividade da economia goiana em busca de um Goiás do pleno emprego e sem desigualdades regionais.

II – Quanto aos Processos Finalísticos:

- a) **Objetivo Estratégico 1:** Promover políticas públicas de desenvolvimento regional em parcerias com setores públicos, privados e sociedade civil organizada, com as seguintes iniciativas estratégicas:
 - 1. elaborar e implantar projetos de arquitetura e engenharia com foco no desenvolvimento regional;
 - 2. fiscalizar e acompanhar os convênios de obras de arquitetura e engenharia como interveniente;
 - 3. submeter os projetos de concessões e parcerias ao Conselho Superior de Desenvolvimento Comercial, Industrial e de Serviços do Estado de Goiás-CSDICSEG;
 - 4. acompanhar e fiscalizar projetos que tratem de Parceria Público-Privada - PPP, concessão, permissão de uso ou exploração de bens e serviços públicos aprovados pelo CSDICSEG;

5. elaborar e apreciar projetos de concessão e parcerias;
 6. elaborar e implantar o plano de desenvolvimento econômico, social e regional em cooperação com demais órgãos do Estado, entes privados e sociedade civil organizada.
 7. construir Mercadões Goianos;
 8. promover a Especialização de profissionais voltada para o Desenvolvimento Econômico, Social e Regional.
- b) **Objetivo Estratégico 2:** Prospectar e atrair novos negócios e investimentos, com as seguintes iniciativas estratégicas:
1. atrair novos investimentos nacionais, bem como promover e estimular a expansão de empresas instaladas no Estado;
 2. realizar feiras e eventos para promover o Estado de Goiás nacionalmente.
- c) **Objetivo Estratégico 3:** Fomentar o comércio exterior e a atração de investimentos internacionais, com as seguintes iniciativas estratégicas:
1. coordenar o Plano Nacional da Cultura Exportadora (PNCE) em Goiás;
 2. elaborar a balança comercial do Estado de Goiás;
 3. desenvolver, participar ou apoiar a realização de feiras e eventos internacionais;
 4. elaborar a Revista GO COMEX MAGAZINE;
- d) **Objetivo Estratégico 4:** Fomentar a economia goiana mediante a execução dos programas de desenvolvimento, com as seguintes iniciativas estratégicas:
1. promover o aporte financeiro a setores públicos sensíveis do Estado por meio de recursos do Programa PRODUIR e de seus subprogramas;
 2. aplicar recursos dos Programas PRODUIR e MICROPRODUIR em apoio ao setor produtivo do Estado de Goiás;
 3. promover a melhoria da gestão das operações de crédito realizadas, para subsidiar a tomada de decisão no âmbito dos Fundos Especiais e da Secretaria em apoio ao setor produtivo;
 4. apurar os valores das receitas dos fundos especiais e recolher a contribuição para o PIS/PASEP;
 5. desvincular receitas dos fundos especiais ao tesouro estadual;
 6. promover a melhoria da gestão do programa de incentivo FOMENTAR;
 7. promover a melhoria da gestão do programa de incentivo PRODUIR;
- e) **Objetivo Estratégico 5:** Aumentar a competitividade goiana por meio de parcerias e projetos estratégicos visando a diversificação da cadeia produtiva, com as seguintes iniciativas estratégicas:
1. elaborar projetos estratégicos para induzir e integrar a economia das cadeias produtivas;
 2. consolidar parcerias que visem o desenvolvimento do setor produtivo;
 3. consolidar e criar banco de dados com informações estratégicas;
 4. disponibilizar informações que subsidiem a implantação dos projetos estratégicos.
- f) **Objetivo Estratégico 6:** Definir as diretrizes para a Política Estadual de Mineração, com as seguintes iniciativas estratégicas:
1. promover debates entre os atores do desenvolvimento do setor mineral em Goiás;
 2. realizar diagnóstico mineral do Estado de Goiás;
 3. mapear cenários prováveis e visão de futuro para o setor mineral do Estado de Goiás;
 4. implementar cluster de joias;
 5. implementar cluster de agrominerais;
 6. desenvolver PD&I para aproveitamento dos resíduos de mineração em Goiás;
 7. realizar levantamento aerogeofísico do Nordeste Goiano;
 8. realizar feiras e seminários;
 9. implementar o Plano Estadual de Mineração.

III – Quanto a Apoio e Gestão:

- a) **Objetivo Estratégico 1:** Prover infraestrutura de tecnologia da informação e comunicação TIC, com as seguintes iniciativas estratégicas:
1. promover melhorias no banco de dados integrados dos programas de incentivo;
 2. implantar e promover melhorias no Sistema Unificado de Prestação de Contas de Logística Reversa;
 3. implementar novos sistemas para gerenciamento dos dados das atrações de investimentos e negócios fomentados pela SIC;
 4. implementar sistema de apoio e controle do projeto Cinturão da Moda;
 5. promover melhorias corretivas e evolutivas da infraestrutura TIC;
 6. promover atualização dos equipamentos de TI;
 7. elaborar políticas de segurança da informação da SIC.
- b) **Objetivo Estratégico 2:** Aperfeiçoar a gestão e a execução orçamentária e financeira, com as seguintes iniciativas estratégicas:
1. promover melhorias no processo de elaboração da proposta orçamentária;
 2. promover melhorias nos processos de Execução Orçamentária e Financeira.
- c) **Objetivo Estratégico 3:** Aperfeiçoar a prestação de contas junto aos órgãos de controle interno e externo, com as seguintes iniciativas estratégicas:
1. padronizar procedimento da Prestação de Contas.
- d) **Objetivo Estratégico 4:** Implementar a governança estratégica, com as seguintes iniciativas estratégicas:
1. implementar a gestão por processos na SIC;
 2. implementar a gestão de projetos na SIC;
 3. implantar e monitorar o *Compliance* Público na SIC;
 4. elaborar e monitorar o Planejamento Estratégico da SIC;
 5. monitorar ações do PPA.
- e) **Objetivo Estratégico 5:** Implementar boas práticas de gestão de aquisições, contratações e demais ajustes, com as seguintes iniciativas estratégicas:
1. aprimorar os processos de aquisições;
 2. aprimorar os processos de convênio e de ajustes congêneres;
 3. aprimorar a gestão e fiscalização dos contratos;
 4. instituir o Plano Anual de Aquisições e Contratações.
- f) **Objetivo Estratégico 6:** Fomentar e melhorar a comunicação, com as seguintes iniciativas estratégicas:
1. elaborar plano de comunicação eficiente;
 2. garantir a transparência pública conforme requisitos da Lei de Acesso Informação (LAI);
 3. fortalecer a imagem da SIC por meio das mídias sociais;
 4. realizar publicações periódicas sobre o *Compliance* Público;
 5. manter atualizadas as informações do site da SIC.
- g) **Objetivo Estratégico 7:** Promover a gestão e o desenvolvimento de pessoas, com as seguintes iniciativas estratégicas:
1. promover ações para melhorar o clima organizacional e a qualidade de vida dos servidores da SIC;
 2. mapear competências dos servidores e os perfis desejáveis das áreas;
 3. promover a capacitação dos servidores visando melhorar o desempenho de suas atividades;
 4. instituir sistemática de avaliação de desempenho individual;

5. gerir e monitorar os dossiês dos servidores da SIC;
6. cadastrar e monitorar os dados funcionais e financeiros dos servidores no RHNet;
7. desenvolver mecanismos de integração e acolhimento dos servidores da SIC.
- h) **Objetivo Estratégico 8:** Aperfeiçoar o apoio administrativo e logístico, com as seguintes iniciativas estratégicas:
 1. aperfeiçoar a gestão de patrimônio;
 2. otimizar a gestão de suprimentos;
 3. adequar a infraestrutura física da SIC;
 4. aperfeiçoar a gestão de frota;
 5. implementar sistema de catalogação e rastreabilidade de processos e documentos;
 6. promover a avaliação do acervo documental constante no arquivo da SIC para fins de descarte.

Art. 7º Cabe à **Superintendência de Gestão Integrada – SGI**, conforme o inciso XV do art. 17 do Decreto nº 9.554, de 14 de novembro de 2019, coordenar a elaboração e a implementação do planejamento estratégico, bem como o acompanhamento e a avaliação de seus resultados.

Art. 8º Esta Portaria entra em vigor na data de sua assinatura e deve ser, depois de encaminhada, amplamente divulgada em todas as unidades integrantes da Secretaria de Estado da Indústria, Comércio e Serviços.

ANEXO ÚNICO



CUMpra-SE E PUBLIQUE-SE.

JOEL DE SANT'ANNA BRAGA FILHO
Secretário de Indústria, Comércio e Serviços



Documento assinado eletronicamente por JOEL DE SANT'ANNA BRAGA FILHO, Secretário (a), em 19/09/2023, às 10:36, conforme art. 2º, § 2º, III, "b", da Lei 17.039/2010 e art. 3ºB, I, do Decreto nº 8.808/2016.

CADEIA DE VALOR DA SECRETARIA DE ESTADO DE INDÚSTRIA, COMÉRCIO E SERVIÇOS

SIC
Secretaria de
Estado de
Indústria,
Comércio e
Serviços



SIC
Secretaria
de Estado de
Indústria, Comércio
e Serviços

