

PORTARIA Nº 377, de 18 de setembro de 2023

Institui o Planejamento Estratégico da Secretaria de Estado de Indústria, Comércio e Serviços, que define as estratégias de atuação do órgão no período 2023-2027.

O SECRETÁRIO DE ESTADO DE INDÚSTRIA, COMÉRCIO E SERVIÇOS, nos termos da Lei nº 21.792, de 16 de fevereiro de 2023, e do Decreto nº 10.218, de 16 de fevereiro de 2023, também tendo em vista o que consta do Processo nº 202117604003193,

RESOLVE:

Art. 1º Fica instituído o **Planejamento Estratégico da Secretaria de Estado de Indústria, Comércio e Serviços**, que define as estratégias de atuação desta secretaria para o período 2023-2027.

Art. 2º São componentes básicos do Planejamento Estratégico desta secretaria:

- I – Identidade Institucional;
- II – Perspectivas Estratégicas;
- III – Objetivos Estratégicos;
- IV – Iniciativas Estratégicas; e
- V – Mapa Estratégico.

Parágrafo único. O **Mapa Estratégico** consta do Anexo Único desta Portaria.

Art. 3º Para o disposto nesta Portaria, entende-se que:

I – a Identidade Institucional está composta por:

- a) Missão: é o propósito e o motivo de a SIC existir e trabalhar diariamente, com a busca de inspirar e engajar a equipe, para que todos os servidores estejam conectados e guiados na direção do sucesso;
- b) Visão: é a situação em que a SIC quer chegar, com o estabelecimento de um objetivo maior a ser alcançado ou definido num determinado período; e
- c) Valores: são os ideais de atitude, comportamento e os princípios a serem seguidos em todas as ações da SIC, visíveis tanto internamente pelos servidores quanto externamente nas relações do órgão com seus clientes, fornecedores e parceiros;
 - II – as Perspectivas Estratégicas são as lentes que fundamentam a estratégia da SIC, com a definição dos assuntos mais relevantes a serem tratados na gestão;
 - III – os Objetivos Estratégicos são escolhas que orientam o caminho a ser seguido para atingir a visão de futuro, ou seja, dizem respeito à definição dos resultados que se pretendem atingir dentro de um período;
 - IV – as Iniciativas Estratégicas são programas, projetos, processos e ações estratégicas a serem implementados para assegurar o alcance dos objetivos estabelecidos no Mapa Estratégico; e
 - V – o Mapa Estratégico é a representação gráfica do direcionamento estratégico, de forma sucinta e clara, que norteia o comportamento e o desempenho institucionais.

Art. 4º A identidade institucional da SIC, especificamente, está composta:

- I – Missão: promover o desenvolvimento socioeconômico sustentável do Estado de Goiás por meio de políticas, processos, parcerias com o setor público e privado que estimulem um ambiente econômico atrativo para a indústria, comércio e serviços, reduzindo as desigualdades regionais, gerando empregos, renda e melhor qualidade de vida aos goianos;
- II – Visão: ser referência no atendimento às demandas da população e do setor produtivo como indutor de políticas que promovam o desenvolvimento socioeconômico, a geração de emprego e renda, também a qualidade de vida para a sociedade goiana; e
- III – Valores: ética, sustentabilidade, excelência, cooperação, inovação e segurança jurídica.

Art. 5º A SIC se fundamenta nas Perspectivas Estratégicas assim delineadas:

- I – Sociedade;
- II – Processos finalísticos; e
- III – Apoio e gestão.

Art. 6º As Perspectivas Estratégicas, apresentadas no art. 5º, assim, se configuram com relação a seus respectivos objetivos estratégicos e iniciativas estratégicas.

I – Quanto à Sociedade:

- a) **Objetivo Estratégico:** Promover um ambiente de negócios atrativo, qualificado e seguro, seguindo sua vocação econômica, seus recursos e suas potencialidades, que conquiste a confiança de investidores e empreendedores, com estímulos à diversificação e agregação de valor aos produtos e serviços, à competitividade, ao comércio exterior, à mineração, entre outros capazes de aumentar a produtividade da economia goiana em busca de um Goiás do pleno emprego e sem desigualdades regionais.

II – Quanto aos Processos Finalísticos:

- a) **Objetivo Estratégico 1:** Promover políticas públicas de desenvolvimento regional em parcerias com setores públicos, privados e sociedade civil organizada, com as seguintes iniciativas estratégicas:
 - 1. elaborar e implantar projetos de arquitetura e engenharia com foco no desenvolvimento regional;
 - 2. fiscalizar e acompanhar os convênios de obras de arquitetura e engenharia como interveniente;
 - 3. submeter os projetos de concessões e parcerias ao Conselho Superior de Desenvolvimento Comercial, Industrial e de Serviços do Estado de Goiás-CSDICSEG;
 - 4. acompanhar e fiscalizar projetos que tratem de Parceria Público-Privada - PPP, concessão, permissão de uso ou exploração de bens e serviços públicos aprovados pelo CSDICSEG;

5. elaborar e apreciar projetos de concessão e parcerias;
6. elaborar e implantar o plano de desenvolvimento econômico, social e regional em cooperação com demais órgãos do Estado, entes privados e sociedade civil organizada.

7. construir Mercadões Goianos;
8. promover a Especialização de profissionais voltada para o Desenvolvimento Econômico, Social e Regional.

b) **Objetivo Estratégico 2:** Prospectar e atrair novos negócios e investimentos, com as seguintes iniciativas estratégicas:

1 atrair novos investimentos nacionais, bem como promover e estimular a expansão de empresas instaladas no Estado;

2 realizar feiras e eventos para promover o Estado de Goiás nacionalmente.

c) **Objetivo Estratégico 3:** Fomentar o comércio exterior e a atração de investimentos internacionais, com as seguintes iniciativas

estratégicas:

1. coordenar o Plano Nacional da Cultura Exportadora (PNCE) em Goiás;
2. elaborar a balança comercial do Estado de Goiás;
3. desenvolver, participar ou apoiar a realização de feiras e eventos internacionais;
4. elaborar a Revista GO COMEX MAGAZINE;

d) **Objetivo Estratégico 4:** Fomentar a economia goiana mediante a execução dos programas de desenvolvimento, com as seguintes

iniciativas estratégicas:

subprogramas;

1. promover o aporte financeiro a setores públicos sensíveis do Estado por meio de recursos do Programa PRODUIR e de seus

2. aplicar recursos dos Programas PRODUIR e MICROPRODUIR em apoio ao setor produtivo do Estado de Goiás;
3. promover a melhoria da gestão das operações de crédito realizadas, para subsidiar a tomada de decisão no âmbito dos Fundos Especiais e da Secretaria em apoio ao setor produtivo;

4. apurar os valores das receitas dos fundos especiais e recolher a contribuição para o PIS/PASEP;

5. desvincular receitas dos fundos especiais ao tesouro estadual;

6. promover a melhoria da gestão do programa de incentivo FOMENTAR;

7. promover a melhoria da gestão do programa de incentivo PRODUIR;

e) **Objetivo Estratégico 5:** Aumentar a competitividade goiana por meio de parcerias e projetos estratégicos visando a diversificação da cadeia produtiva, com as seguintes iniciativas estratégicas:

1. elaborar projetos estratégicos para induzir e integrar a economia das cadeias produtivas;

2. consolidar parcerias que visem o desenvolvimento do setor produtivo;

3. consolidar e criar banco de dados com informações estratégicas;

4. disponibilizar informações que subsidiem a implantação dos projetos estratégicos.

f) **Objetivo Estratégico 6:** Definir as diretrizes para a Política Estadual de Mineração, com as seguintes iniciativas estratégicas:

1. promover debates entre os atores do desenvolvimento do setor mineral em Goiás;

2. realizar diagnóstico mineral do Estado de Goiás;

3. mapear cenários prováveis e visão de futuro para o setor mineral do Estado de Goiás;

4. implementar cluster de joias;

5. implementar cluster de agrominerais;

6. desenvolver PD&I para aproveitamento dos resíduos de mineração em Goiás;

7. realizar levantamento aerogeofísico do Nordeste Goiano;

8. realizar feiras e seminários;

9. implementar o Plano Estadual de Mineração.

III – Quanto a Apoio e Gestão:

a) **Objetivo Estratégico 1:** Prover infraestrutura de tecnologia da informação e comunicação TIC, com as seguintes iniciativas estratégicas:

1. promover melhorias no banco de dados integrados dos programas de incentivo;

2. implantar e promover melhorias no Sistema Unificado de Prestação de Contas de Logística Reversa;

3. implementar novos sistemas para gerenciamento dos dados das atrações de investimentos e negócios fomentados pela SIC;

4. implementar sistema de apoio e controle do projeto Cinturão da Moda;

5. promover melhorias corretivas e evolutivas da infraestrutura TIC;

6. promover atualização dos equipamentos de TI;

7. . elaborar políticas de segurança da informação da SIC.

b) **Objetivo Estratégico 2:** Aperfeiçoar a gestão e a execução orçamentária e financeira, com as seguintes iniciativas estratégicas:

1. promover melhorias no processo de elaboração da proposta orçamentária;

2. promover melhorias nos processos de Execução Orçamentária e Financeira.

c) **Objetivo Estratégico 3:** Aperfeiçoar a prestação de contas junto aos órgãos de controle interno e externo, com as seguintes iniciativas

estratégicas:

1) padronizar procedimento da Prestação de Contas.

d) **Objetivo Estratégico 4:** Implementar a governança estratégica, com as seguintes iniciativas estratégicas:

1. implementar a gestão por processos na SIC;

2. implementar a gestão de projetos na SIC;

3. implantar e monitorar o *Compliance* Público na SIC;

4. elaborar e monitorar o Planejamento Estratégico da SIC;

5. monitorar ações do PPA.

e) **Objetivo Estratégico 5:** Implementar boas práticas de gestão de aquisições, contratações e demais ajustes, com as seguintes iniciativas

estratégicas:

1. aprimorar os processos de aquisições;

2. aprimorar os processos de convênio e de ajustes congêneres;

3. aprimorar a gestão e fiscalização dos contratos;

4. instituir o Plano Anual de Aquisições e Contratações.

f) **Objetivo Estratégico 6:** Fomentar e melhorar a comunicação, com as seguintes iniciativas estratégicas:

1. elaborar plano de comunicação eficiente;

2. garantir a transparência pública conforme requisitos da Lei de Acesso Informação (LAI);

3. fortalecer a imagem da SIC por meio das mídias sociais;

4. realizar publicações periódicas sobre o *Compliance* Público;

5. manter atualizadas as informações do site da SIC.

g) **Objetivo Estratégico 7:** Promover a gestão e o desenvolvimento de pessoas, com as seguintes iniciativas estratégicas:

1. promover ações para melhorar o clima organizacional e a qualidade de vida dos servidores da SIC;

2. mapear competências dos servidores e os perfis desejáveis das áreas;

3. promover a capacitação dos servidores visando melhorar o desempenho de suas atividades;

4. instituir sistemática de avaliação de desempenho individual;

5. gerir e monitorar os dossiês dos servidores da SIC;
6. cadastrar e monitorar os dados funcionais e financeiros dos servidores no RHNet;
7. desenvolver mecanismos de integração e acolhimento dos servidores da SIC.

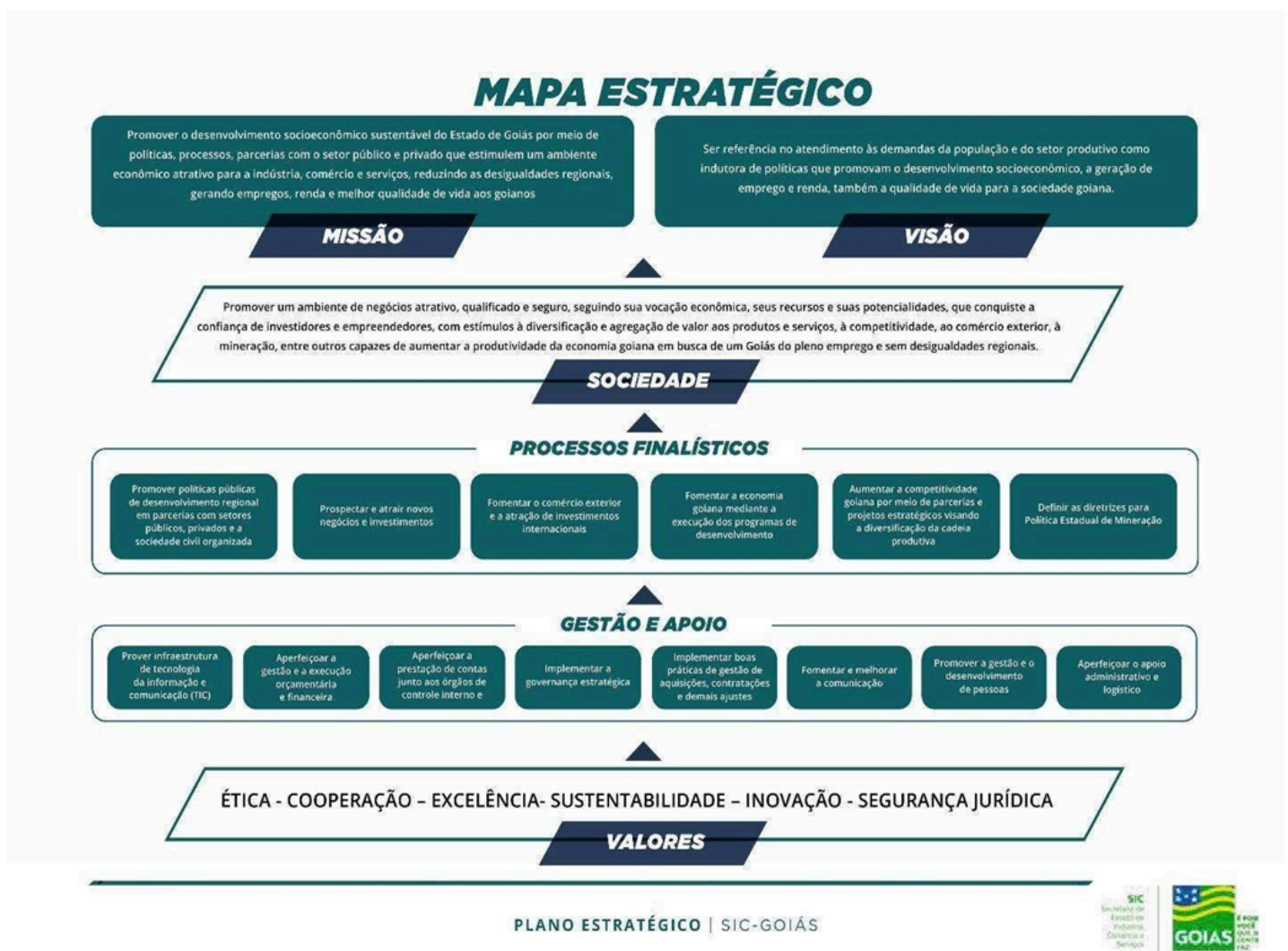
h) **Objetivo Estratégico 8:** Aperfeiçoar o apoio administrativo e logístico, com as seguintes iniciativas estratégicas:

1. aperfeiçoar a gestão de patrimônio;
2. otimizar a gestão de suprimentos;
3. adequar a infraestrutura física da SIC;
4. aperfeiçoar a gestão de frota;
5. implementar sistema de catalogação e rastreabilidade de processos e documentos;
6. promover a avaliação do acervo documental constante no arquivo da SIC para fins de descarte.

Art. 7º Cabe à **Superintendência de Gestão Integrada – SGI**, conforme o inciso XV do art. 17 do Decreto nº 9.554, de 14 de novembro de 2019, coordenar a elaboração e a implementação do planejamento estratégico, bem como o acompanhamento e a avaliação de seus resultados.

Art. 8º Esta Portaria entra em vigor na data de sua assinatura e deve ser, depois de encaminhada, amplamente divulgada em todas as unidades integrantes da Secretaria de Estado da Indústria, Comércio e Serviços.

ANEXO ÚNICO



CUMPRASE E PUBLIQUE-SE.

JOEL DE SANT'ANNA BRAGA FILHO
Secretário de Indústria, Comércio e Serviços



Documento assinado eletronicamente por **JOEL DE SANT ANNA BRAGA FILHO**, Secretário (a), em 19/09/2023, às 10:36, conforme art. 2º, § 2º, III, "b", da Lei 17.039/2010 e art. 3ºB, I, do Decreto nº 8.808/2016.



A autenticidade do documento pode ser conferida no site http://sei.go.gov.br/sei/controlador_externo.php?acao=documento_conferir&id_orgao_acesso_externo=1 informando o código verificador **51838087** e o código CRC **C01D078C**.

GERÊNCIA DA SECRETARIA-GERAL

RUA 82 400, 5º ANDAR - ALA OESTE - Bairro SETOR CENTRAL - GOIANIA - GO - CEP 74015-908 - (62)3201-5526.



Referência: Processo nº 201917604000425



SEI 51838087

Planilha Alinhamento Objetivos Estratégicos com as iniciativas Estratégicas										
UNIDADE BÁSICA	OBJETIVO ESTRATÉGICO	INICIATIVA ESTRATÉGICA	TIPO INICIATIVA	OBJETIVO	PRODUTO	META	INDICADOR	EQUAÇÃO	PERIODICIDADE	UNIDADE DE MEDIDA
Superintendência de Desenvolvimento Regional	D01 - Promover políticas públicas de desenvolvimento regional em parcerias com setores públicos, privados e sociedade civil organizada	PJ01 - Elaborar e implantar projetos de arquitetura e engenharia com foco no desenvolvimento regional	Projeto	Promover o desenvolvimento regional com fomento, gerar emprego e renda e mitigar as desigualdades sociais.	Projetos elaborados.	100% dos projetos elaborados.	% dos projetos elaborados.	(nº de projetos elaborados/número total de projetos) * 100	Quadrimestral	%
					Projetos implantados.	100% dos projetos implantados.	% dos projetos implantados.	(nº de projetos implantados/número total de projetos a serem implantados) * 100	Quadrimestral	%
		PR02 - Fiscalizar e acompanhar os convênios de obras de arquitetura e engenharia como interveniente	Processo	Atuar como interveniente fiscalizador em atendimento ao Decreto nº 9.436, de 29 de abril de 2019.	Convênios demandados fiscalizados.	100% dos convênios demandados fiscalizados.	% de convênios demandados fiscalizados.	(nº de convênios fiscalizados / total de convênios demandados a serem fiscalizados) * 100	Quadrimestral	%
		PR03 - Submeter os projetos de concessões e parcerias ao Conselho Superior de Desenvolvimento Comercial, Industrial e de Serviços do Estado de Goiás-CSDICSEG.	Processo	Submeter à apreciação projetos que tratem de Parceria Público-Privada - PPP, concessão, permissão de uso ou exploração de bens e serviços públicos ao CSDICSEG	Projetos que tratem de Parceria Público-Privada - PPP, concessão, permissão de uso ou exploração de bens e serviços públicos avaliados pelo CSDICSEG, quanto a viabilidade e interesse público	100% Projetos que tratem de Parceria Público-Privada - PPP, concessão, permissão de uso ou exploração de bens e serviços públicos avaliados pelo CSDICSEG, quanto a viabilidade e interesse público	% de Projetos que tratem de Parceria Público-Privada - PPP, concessão, permissão de uso ou exploração de bens e serviços públicos avaliados	(nº de projetos avaliados pelo CSDICSEG / total de projetos apresentados ao CSDICSEG) * 100	Quadrimestral	%
					Projetos que tratem de Parceria Público-Privada - PPP, concessão, permissão de uso ou exploração de bens e serviços públicos estruturados aprovados pelo CSDICSEG	100% Projetos que tratem de Parceria Público-Privada - PPP, concessão, permissão de uso ou exploração de bens e serviços públicos estruturados aprovados pelo CSDICSEG	% Projetos que tratem de Parceria Público-Privada - PPP, concessão, permissão de uso ou exploração de bens e serviços públicos estruturados aprovados pelo CSDICSEG	(nº de projetos estruturados aprovados pelo CSDICSEG / nº de projetos estruturados apresentados ao CSDICSEG) * 100	Quadrimestral	%
		PR04 - Acompanhar e fiscalizar projetos que tratem de Parceria Público-Privada - PPP, concessão, permissão de uso ou exploração de bens e serviços públicos aprovados pelo CSDICSEG	processo	Acompanhar e fiscalizar projetos que tratem de Parceria Público-Privada - PPP, concessão, permissão de uso ou exploração de bens e serviços públicos aprovados pelo CSDICSEG, visando o cumprimento dos objetivos e metas pactuados	Projetos que tratem de Parceria Público-Privada - PPP, concessão, permissão de uso ou exploração de bens e serviços públicos aprovados pelo CSDICSEG, fiscalizados e acompanhados	100% dos Projetos que tratem de Parceria Público-Privada - PPP, concessão, permissão de uso ou exploração de bens e serviços públicos aprovados pelo CSDICSEG, fiscalizados e acompanhados	% Projetos que tratem de Parceria Público-Privada - PPP, concessão, permissão de uso ou exploração de bens e serviços públicos aprovados pelo CSDICSEG, fiscalizados e acompanhados	(nº de projetos em fase de acompanhamento e fiscalização / total de Projetos aprovados pelo CSDICSEG) * 100	Quadrimestral	%
		PJ05 - Elaborar e apreciar projetos de concessão e parcerias	Projeto	Promover estudos de viabilidade econômico financeira visando elaborar e apreciar projetos de concessões e parcerias que promovam o desenvolvimento regional	Projetos de PPP apreciados	100% dos projetos de PPP apreciados.	% de projetos de PPP apreciados.	(nº de projetos de PPP apreciados / total de projeto de PP demandados) * 100.	Quadrimestral	%
					Projetos de PPP elaborados	100% dos projetos de PPP elaborados.	% de projetos de PPP elaborados.	(nº de projetos de PPP elaborados / total de projeto de PP demandados) * 100.	Quadrimestral	%
		PJ 6 - Elaborar Plano de Desenvolvimento Econômico, Social e Regional	Projeto	O Plano Regional de Desenvolvimento de Goiás tem objetivo de apoiar a transformação das cidades e adotar o planejamento estratégico, com visão de longo prazo e preocupação central com os fatores estruturais da realidade e, como consequência, medidas e ações capazes de promover uma reorganização da estrutura econômica, social, tecnológica e ambiental de Goiás	Plano de desenvolvimento econômico, social e regional elaborado	100% do Plano de desenvolvimento econômico, social e regional elaborado.	100% do Plano de desenvolvimento econômico, social e regional elaborado.	(nº de etapas do plano de desenvolvimento regional elaboradas/ nº total de etapas do plano) * 100.		%
		PJ 7 - Construir Mercadões Goianos	Projeto	A implantação dos Mercadões visa atender à população local, agregando infraestrutura com espaços de lazer e comércio. Esses edifícios serão utilizados como um espaço para comercialização de diversos produtos, desde orgânicos até artesanato, tornando-se um instrumento de fomento da agricultura familiar, produtos artesanais e produtos diversos, atendendo microempreendedores da cidade na qual o edifício for implantado, assim como toda a região circunvizinha.	Mercadões Goianos construídos	7 Mercadões construídos até 2027	nº de mercadões construídos	(nº de mercadões construídos)	anual	unidade
PJ 8 - Promover a Especialização de profissionais voltada para o Desenvolvimento Econômico, Social e Regional	Projeto	Tem como objetivo fornecer aos profissionais envolvidos conhecimento mais aprofundado, que promova aquisições de habilidades, de modo que estes profissionais possam se tornar mais competitivos, utilizando práticas de gestão que aprimorem seu negócio e se adequem à nova realidade de mercado, assim, tenham o amparo necessário para impulsionar o desenvolvimento econômico da comunidade, fomentar a geração de renda e estimular a atividade empreendedora.	Especialização de profissionais voltada para o Desenvolvimento Econômico, Social e Regional realizada	400 especializações por ano	nº de profissionais especializados	(nº de profissionais especializados)	anual	unidade		
Superintendência de Prospecção de Investimentos	D02 - Prospecção e atrair novos negócios e investimentos	PR01 - Atrair novos investimentos nacionais, bem como promover e estimular a expansão de empresas instaladas no Estado.	Processo	Prospecção de potenciais investidores e apoiá-los na interlocução com órgãos públicos, com o objetivo de facilitar o processo de tomada de decisões e de implantação de novos empreendimentos e expansão dos investimentos.	Empresas e investidores atendidos	20 por ano	nº de atendimentos a empresas ou investidores realizados	(nº atendimentos a empresas ou investidores realizados)	anual	%
		PR 02 - Realizar feiras e eventos	Processo	Promover o Estado de Goiás nacionalmente, visando a atração de novos investimentos.	Feiras e eventos realizados	10 por ano	nº de feiras e eventos realizados	(nº de feiras e eventos realizados)	anual	unidade
Superintendência de Atracão	D03 - Fomentar o comércio	PJ01 - Coordenar o Plano Nacional da Cultura Exportadora (PNCE) em Goiás	PROJETOS	Divulgar a cultura exportadora no Estado de Goiás	Eventos realizados	8 eventos realizados	nº de eventos realizados	(nº de eventos realizados)	trimestral	unidade
		PR02 - Elaborar a balança comercial do Estado de Goiás	PROCESSOS	Fornecer informações à comunidade e, em especial, ao empresário para sua tomada de decisão em relação a sua atuação no comércio exterior.	Balança comercial elaborada	12 balanças comerciais elaboradas	nº de balanças comerciais elaboradas	(nº de balanças comerciais elaboradas)	mensal	unidade

				Valor de crédito de inadimplência da carteira - Credi Serviço recuperado	créditos concedidos da carteira- Credi Serviço	% dos valores inadimplentes da carteira - Credi Serviço	$(100 - (\text{valor da inadimplência dos créditos do mês atual} / \text{valor total de créditos concedidos}) * 100)$	mensal	%	
				Índice de inadimplência da carteira - SIPWEB* reduzido	Reduzir 20% da inadimplência dos créditos concedidos da carteira - SIPWEB*	% contratos inadimplentes da carteira - SIPWEB*	$(99,74 - (\text{n}^\circ \text{ de contratos inadimplentes do mês atual} / \text{n}^\circ \text{ de contratos totais}) * 100)$	mensal	%	
				Valor de crédito de inadimplência da carteira - SIPWEB* recuperado		% dos valores inadimplentes da carteira - SIPWEB*	$(95,81 - (\text{valor da inadimplência dos créditos do mês atual} / \text{valor total de créditos concedidos}) * 100)$	mensal	%	
				Índice de inadimplência da carteira - Credi Transporte Escolar CP reduzido	Reduzir em 20% a taxa de inadimplência dos créditos concedidos da carteira - Credi Transporte Escolar CP	% contratos inadimplentes da carteira - Credi Transporte Escolar CP	$(40 - (\text{n}^\circ \text{ de contratos inadimplentes do mês atual} / \text{n}^\circ \text{ de contratos totais}) * 100)$	mensal	%	
				Valor de crédito de inadimplência da carteira - Credi Transporte Escolar CP recuperado		% dos valores inadimplentes da carteira - Credi Transporte Escolar CP	$(85,38 - (\text{valor da inadimplência dos créditos do mês atual} / \text{valor total de créditos concedidos}) * 100)$	mensal	%	
				Índice de inadimplência da carteira - Credi Vestuário reduzido	Reduzir em 63% a taxa de inadimplência dos créditos concedidos da carteira - Credi Vestuário	% contratos inadimplentes da carteira - Credi Vestuário	$(60 - (\text{n}^\circ \text{ de contratos inadimplentes do mês atual} / \text{n}^\circ \text{ de contratos totais}) * 100)$	mensal	%	
				Valor de crédito de inadimplência da carteira - Credi Vestuário recuperado		% dos valores inadimplentes da carteira - Credi Vestuário	$(99,17 - (\text{valor da inadimplência dos créditos do mês atual} / \text{valor total de créditos concedidos}) * 100)$	mensal	%	
	PR04 - Apurar os valores das receitas dos fundos especiais e recolher a contribuição para o PIS/PASEP	PROCESSO	Apurar os valores das receitas dos fundos especiais e recolher a contribuição para o PIS/PASEP	PIS/PASEP recolhido	1% da receita corrente arrecadada recolhida para o PIS/PASEP	% da contribuição recolhida	$(\text{contribuição recolhida} / \text{receita arrecadada}) * 100$	mensal	%	
	PR05 - Desvincular receitas dos fundos especiais e desvinculá-las ao tesouro estadual	PROCESSO	Apurar os valores das receitas dos fundos especiais e desvinculá-las ao tesouro estadual	Receitas dos fundos especiais desvinculadas ao tesouro estadual	30% da receita corrente arrecadada desvinculada ao tesouro estadual	% da receita desvinculada	$(\text{receita desvinculada} / \text{receita arrecadada}) * 100$	mensal	%	
	PR06 - Promover a melhoria da gestão do programa de incentivo FOMENTAR	PROCESSO	Garantir a sustentabilidade econômica do programa FOMENTAR, controlando a fruição dos benefícios de forma eficiente	Fruição do benefício concedido monitorado	100% das empresas regulares em fruição 100% das empresas suspensas por inadimplência 100% das empresas em fruição serem auditadas Reduzir a inadimplência a 10%	% de empresa em fruição regulares % de empresas suspensas % de empresas auditadas % de empresas inadimplentes	$(\text{N}^\circ \text{ empresas regulares} / \text{n}^\circ \text{ total de empresas em fruição}) * 100$ $(\text{n}^\circ \text{ de empresas suspensas} / \text{n}^\circ \text{ de empresas em inadimplência}) * 100$ $(\text{N}^\circ \text{ de auditorias de investimento de empresas em fruição} / \text{N}^\circ \text{ de empresas em fruição}) * 100$ $(\text{N}^\circ \text{ de empresas inadimplentes} / \text{n}^\circ \text{ empresas em fruição}) * 100$	mensal mensal mensal mensal	% % % %	
	PR09 - Promover a melhoria da gestão do programa de incentivo PRODUIZIR	PROCESSO	Garantir a sustentabilidade econômica do programa PRODUIZIR, controlando a fruição dos benefícios de forma eficiente	Fruição do benefício concedido monitorado	100% das empresas regulares em fruição 100% das empresas suspensas por inadimplência 100% das empresas em fruição serem auditadas Reduzir a inadimplência a 10%	% de empresa em fruição regulares % de empresas suspensas % de empresas auditadas % de empresas inadimplentes	$(\text{N}^\circ \text{ empresas regulares} / \text{n}^\circ \text{ total de empresas em fruição}) * 100$ $(\text{n}^\circ \text{ de empresas suspensas} / \text{n}^\circ \text{ de empresas em inadimplência}) * 100$ $(\text{N}^\circ \text{ de auditorias de investimento de empresas em fruição} / \text{N}^\circ \text{ de empresas em fruição}) * 100$ $(\text{N}^\circ \text{ de empresas inadimplentes} / \text{n}^\circ \text{ empresas em fruição}) * 100$	mensal mensal mensal mensal	% % % %	
	D05 - Aumentar a competitividade goiana por meio de parcerias e projetos estratégicos visando a diversificação da cadeia produtiva	PJ01 - Elaborar projetos estratégicos para induzir e integrar a economia das cadeias produtivas	PROJETO	Aumentar a competitividade das empresas goianas nas cadeias produtivas globais, por meio da interlocução com instituições públicas ou privadas e setores produtivos	Projetos estratégicos do setor produtivo elaborados	10 setores produtivos do Plano de Desenvolvimento Industrial de Goiás (AGREGO) contemplados com projetos estratégicos 100% do projeto executado	% de setor produtivo contemplado % de execução de projetos para o setor produtivo	$(\text{n}^\circ \text{ de setor produtivo com projetos contemplado} / 10 \text{ setores produtivos}) * 100$ $(\text{n}^\circ \text{ de ações executadas} / \text{n}^\circ \text{ total de ações por projeto}) * 100$	Bimestral Bimestral	% %
PJ02 - Consolidar parcerias que visem o desenvolvimento do setor produtivo		PROJETO	Implementar parcerias que estimulem o desenvolvimento econômico do Estado.	Parcerias firmadas	10 parcerias firmadas	% de parcerias firmadas	$(\text{n}^\circ \text{ de parcerias firmadas} / 10) * 100$	trimestral	%	
PJ03 - Consolidar e criar banco de dados com informações estratégicas		PROJETO	Consolidar dados socioeconômicos para tomada de decisão quanto a destinação de projetos de fomento e competitividade	Eixos temáticos com dados consolidados	10 eixos temáticos com dados consolidados	% de dados de eixos consolidados	$(\text{n}^\circ \text{ de eixos consolidados} / \text{n}^\circ \text{ total de eixos a serem consolidados}) * 100$	Mensal	%	
PJ04 - Disponibilizar informações de forma facilitada entre todos os setores da SIC		PROJETO	Otimizar o acesso às informações estratégicas de forma a facilitar a tomada de decisão	Painéis de gestão disponibilizados	10 painéis disponibilizados	% de painéis disponibilizados	$(\text{n}^\circ \text{ de painéis consolidados} / \text{n}^\circ \text{ total de painéis a serem consolidados}) * 100$	Mensal	%	
	PJ01 - Promover debates entre os atores do desenvolvimento do setor mineral em Goiás	PROJETO	Construir um Plano Estadual de maneira participativa, com a interlocução entre os atores do setor mineral em âmbito público e privado, garantido o equilíbrio das diretrizes da política estadual mineral	Oficinas temáticas	10 oficinas temáticas realizadas	% de oficinas realizadas	$(\text{n}^\circ \text{ de oficinas realizadas} / \text{n}^\circ \text{ total de oficina a serem realizadas}) * 100$	Bimestral	%	
	PJ02 - Realizar Diagnóstico Mineral do Estado de Goiás	PROJETO	Consolidar dados, estudos e pesquisas de maneira a subsidiar a elaboração de projetos e programas de desenvolvimento do setor mineral	Relatório Diagnóstico	100% do Relatório Diagnóstico elaborado	% do Relatório de Diagnóstico elaborado	$(\text{n}^\circ \text{ de itens do Relatório de Diagnóstico elaborados} / \text{n}^\circ \text{ total de itens previstos para o Relatório de Diagnóstico}) * 100$	Bimestral	%	
	PJ03 - Mapear cenários prováveis e visão de futuro para o setor mineral do Estado de Goiás	PROJETO	Definir ações estratégicas, levando-se em consideração o resultado do diagnóstico, bem como as demandas do setor produtivo da atividade mineral em Goiás, inclusive quanto à sustentabilidade e melhoria dos processos produtivos.	Relatório de prognóstico elaborado	100% Relatório de prognóstico elaborado	% do Relatório de prognóstico elaborado	$(\text{n}^\circ \text{ de itens do Relatório de prognóstico elaborados} / \text{n}^\circ \text{ total de itens previstos para o Relatório de prognóstico}) * 100$	Bimestral	%	

		PJ 04 - Implementar sistema de apoio e controle do projeto Cinturão da Moda	PROJETO	Gerenciar as informações do projeto Cinturão da Moda	Sistema de gerenciamento do Cinturão da Moda implementado	100% do sistemas desenvolvidos	percentual de funcionalidades desenvolvidas	(percentual de funcionalidades desenvolvidas / percentual de funcionalidades a serem desenvolvidas) * 100	Mensal	%
		PR05- Promover melhorias corretivas e evolutivas da infraestrutura TIC	PROCESSO	Promover melhorias corretivas e evolutivas da infraestrutura TIC, conforme as demandas das unidades administrativas da SIC.	Demandas de melhorias corretivas e evolutivas implementadas	100% das demandas atendidas	percentual de demandas atendidas	(percentual de demandas atendidas / percentual de demandas recebidas) * 100	Mensal	%
		PJ06 - Promover a atualização dos equipamentos de TI	PROJETO	Adquirir equipamentos de TI para atender as demandas da SIC, bem como para substituir os que se encontram defasados tecnologicamente e sem garantia.	Equipamentos de TI adquiridos	100% dos equipamentos demandados adquiridos	percentual de demandas atendidas	(percentual de equipamentos adquiridos / percentual de equipamentos demandados) * 100	Mensal	%
		PJ07 - Elaborar política de segurança da informação da SIC	PROJETO	Adotar políticas e comportamentos que visem garantir a segurança da informação	Política de segurança da informação implementada	100% dos servidores identificados da política de segurança da SIC	percentual de servidores identificados	(Nº de servidores identificados / nº total de servidores da SIC) * 100	Mensal	%
Gerência de Planejamento e Finanças	D08- Aperfeiçoar a gestão e a execução orçamentária e financeira da SIC	PJ01 - Promover melhorias no processo de elaboração da proposta orçamentária	PROJETO	Aprimorar os procedimentos da elaboração da proposta orçamentária visando garantir o atendimento das despesas previstas pelas unidades administrativas da SIC	Proposta orçamentária elaborada	100% das despesas previstas pelas unidades administrativas contempladas na proposta orçamentária	% despesas contempladas pela proposta orçamentária	(nº de despesas contempladas na proposta orçamentária / nº de despesas previstas pelas unidades administrativas da SIC) * 100	anual	%
		PJ02 - Promover melhorias nos processos de Execução Orçamentária e Financeira	PROJETO	Otimizar os processos de execução orçamentária e financeira	Processos de execução orçamentária e financeira otimizados	100% dos processos de execução orçamentária e financeira otimizados 100% de não conformidades tratadas nos processos execução orçamentária e financeira	% processos de execução orçamentária e financeira otimizados percentual de não conformidades tratadas	(nº de processos otimizados / processos totais) * 100 (nº de não conformidades tratadas / nº de não conformidades identificadas) * 100	mensal	%
Assessoria Contábil	D09 - Aperfeiçoar a prestação de contas junto aos órgãos de controle interno e externo	PJ01 - Padronizar procedimento da Prestação de Contas	PROJETO	Padronizar mecanismos procedimentais para a confecção da prestação de contas, visando atender os requisitos legais impostos pelos órgãos de controle.	Relatório de prestação de contas sem ressalvas	100% do relatório sem ressalvas	% requisitos sem ressalvas	(nº de requisitos sem ressalvas / nº total de requisitos presentes no relatório) * 100	anual	%
Gerência de Planejamento e Finanças	D10 - Implementar a Governança Estratégica	PJ01 - Implementar a gestão por processos na SIC	PROJETO	Buscar o aperfeiçoamento contínuo dos processos organizacionais da SIC	Gestão por processos implementada	100 % dos processos organizacionais geridos	% dos processos organizacionais geridos	(nº de processos organizacionais geridos / nº total de processos organizacionais) * 100	mensal	%
		PJ 02 - Implementar a gestão de projetos na SIC	PROJETO	Garantir que os objetivos dos projetos da Secretaria sejam atingidos de acordo com os requisitos estabelecidos	Gestão por projetos implementada	100 % dos projetos monitorados	% dos projetos monitorados	(nº de projetos monitorados / nº total de projetos) * 100	mensal	%
		PR 03 - Implantar e monitorar o Compliance Público na SIC	PROCESSO	Gerenciar as ações que proporcione atendimento da metodologia de transparência pública CGE/TCE	Requisitos da metodologia de transparência pública CGE/TCE atendidos	100 % da pontuação no Ranking da Transparência Pública	% de requisitos da metodologia atendidos	(nº de requisitos atendidos / nº requisitos totais) * 100	semestral	%
			PROCESSO	Gerenciar e controlar as potenciais ameaças, buscando minimizar os riscos e evoluir na maturidade da gestão de riscos.	Gestão de riscos maturada	Alcançar nível 4 no grau de maturidade da gestão de riscos na auditoria baseada em riscos (ABR) realizada pela CGE	% do nível de maturidade alcançado na ABR em relação a meta	(nível de maturidade alcançado ABR / 4) * 100	anual	grau de maturidade
		PJ04 - Elaborar e monitorar o Planejamento Estratégico da SIC	PROJETO	Gerenciar as ações que proporcione atendimento da metodologia de Avaliação da implantação do Compliance Público na SIC	Requisitos da metodologia atendidos	80% dos requisitos da metodologia do Ranking do Compliance Público atendidos	% de requisitos da metodologia atendidos	(requisitos da metodologia atendidos / total de requisitos da metodologia) * 100	anual	%
			PROJETO	Desenvolver uma visão de curto, médio e longo prazo, que permita a tomada de decisões, visando conquistar os objetivos estratégicos da Secretaria.	Planejamento estratégico elaborado e monitorado	100% da elaboração concluída 100% das iniciativas estratégicas monitoradas	% de conclusão do planejamento estratégico % de iniciativas estratégicas monitoradas	(atividades concluídas / totais de atividades) * 100 (iniciativas estratégicas monitoradas / total de iniciativas estratégicas) * 100	mensal	%
PR 05 - Monitorar ações do PPA	PROCESSO	Monitorar a execução das ações do PPA no âmbito da Secretaria	Monitoramento do PPA realizado	100% das ações alimentadas no SIPLAM	percentual de ações alimentadas	(ações alimentadas no SIPLAM / total de ações) * 100	quadrimestral	%		
Gerência de Compras Governamentais	D11 - Implementar boas práticas de gestão de aquisições, contratações e demais ajustes da SIC	PJ01 - Aprimorar os processos de aquisições da SIC	PROJETO	Mapear e identificar possíveis falhas e, posteriormente, encontrar a melhor maneira de corrigi-las, tornando o andamento das atividades muito mais eficiente	Processos de aquisições otimizados	100% de não conformidades tratadas nos processos de aquisição	percentual de não conformidades tratadas	(Nº de não conformidades tratadas / nº de não conformidades identificadas) * 100	Mensal	%
		PJ02 - Aprimorar os processos de convênios e de ajustes congêneres da SIC	PROJETO	Mapear e identificar possíveis falhas e, posteriormente, encontrar a melhor maneira de corrigi-las, tornando o andamento das atividades muito mais eficiente	Processos de convênios e de ajustes congêneres otimizados	100% de não conformidades tratadas nos processos de aquisição	percentual de não conformidades tratadas	(Nº de não conformidades tratadas / nº de não conformidades identificadas) * 100	Mensal	%
		PJ03 - Aprimorar a gestão e fiscalização dos contratos	PROJETO	Auferir maior eficiência na gestão dos contratos e garantir o cumprimento das obrigações pactuadas durante a execução contratual	Manual de Gestão e Fiscalização de contratos elaborado	100% dos gestores e fiscais de contrato identificados do manual 100% de não conformidades tratadas na execução contratual	percentual de gestores e fiscais identificados percentual de não conformidades tratadas	(Nº de gestores e fiscais identificados / nº total de gestores e fiscais de contrato) * 100 (Nº de não conformidades tratadas / nº de não conformidades identificadas) * 100	Mensal	%
		PJ04 - Instituir o Plano Anual de Aquisições e Contratações	PROJETO	Alinhar as propostas de aquisições às reais necessidades da SIC, além de identificar oportunidades de economia e melhoria nos processos de trabalho.	Plano anual de aquisições e contratos institucionalizados	100% de itens executados no ano	percentual de itens executados	(nº de itens executados/nº de itens totais) * 100	Anual	%
Comunicação Setorial	D12 - Fomentar e melhorar a comunicação da SIC.	PJ01 - Elaborar plano de comunicação eficiente	Projeto	Assegurar as ações desenvolvidas pela SIC sejam veiculadas pelos variados canais de comunicação de forma eficiente e transparente.	Plano de comunicação elaborado	100% do plano de comunicação implementado	% de implementação do plano de comunicação	(nº de implementação realizada / total de implementações a serem realizadas) * 100	mensal	%
		PR02 - Garantir a transparência pública conforme requisitos da Lei de Acesso Informação (LAI)	Processo	Manter a página de Acesso a Informação da SIC atualizada conforme os requisitos da LAI	Requisitos da metodologia da avaliação da transparência atualizados na página de acesso à informação	100% dos requisitos da metodologia atualizados	% de requisitos atualizados	(nº de requisitos atualizados / total de requisitos existentes) * 100	anual	%
		PJ03 - Fortalecer a imagem da SIC por meio das mídias sociais	Projeto	Garantir maior comunicação das ações realizadas fortalecendo a imagem da Secretaria perante a opinião pública, por meio do aumento de seguidores nas redes sociais e da produção de	Número de seguidores nas redes sociais da SIC ampliados Podcast da SIC produzido e divulgado	10.000 seguidores nas redes sociais da SIC 52 Podcast da SIC produzidos e divulgados	% de seguidores sobre a meta % de Podcast produzido e divulgado	(nº de seguidores / 10.000) * 100 (nº de Podcast divulgado / 52) * 100	mensal	%
		PR04 - Realizar publicações periódicas sobre o Compliance Público	Processo	Realizar publicações periódicas visando disseminar a cultura sobre o Compliance Público	Publicações sobre o Compliance divulgadas	18 publicações sobre Compliance realizadas por ano	% de publicações sobre o Compliance realizadas	(nº de publicações sobre o compliance / 18) * 100	mensal	%
		PJ05 - Manter atualizadas as informações do site da SIC	Projeto	Implementar procedimentos de atualizações das informações constantes do site da SIC.	Procedimentos de atualizações do site implementados	100% das informações atualizadas	% de informações atualizadas	(nº de informações atualizadas / total de informações) * 100	bimestral	%
		PJ01 - Promover ações para melhorar o clima	Projeto	Realizar pesquisa e promover ações que promovam a melhoria contínua do clima	Pesquisa realizada	100% da participação dos servidores na pesquisa	% de participação dos servidores	(nº de servidores que participaram / total de servidores) * 100	semestral	%

Gerência de Gestão e Desenvolvimento de Pessoas	D13 - Promover a Gestão e o Desenvolvimento de Pessoas da SIC	organizacional e a qualidade de vida	organizacional e da qualidade de vida dos servidores	Ações de clima organizacional e qualidade de vida realizadas	100% de ações realizadas	% de ações realizadas	(nº de ações realizadas / total de ações planejadas) * 100	semestral	%	
		PJ02 - Mapear competências dos servidores e os perfis desejáveis das áreas	Projeto	Mapear as competências dos servidores e os perfis desejáveis de cada área visando melhorar a alocação e o desenvolvimento das atividades	Mapeamento das competências dos servidores realizados	100% dos servidores com competências mapeadas	% de servidores com competências mapeadas	(nº de servidores com competências mapeadas / total de servidores) * 100	mensal	%
					Mapeamento dos perfis dos servidores desejáveis de cada área realizado	100% dos perfis dos servidores desejáveis de cada área mapeados	% dos perfis dos servidores desejáveis de cada área mapeados	(nº de áreas com perfis de servidores desejáveis mapeados / total de áreas) * 100	mensal	%
					Servidores alocados conforme as competências mapeadas e os perfis desejáveis das áreas	100% servidores alocados conforme as competências mapeadas e os perfis desejáveis das áreas	% servidores alocados conforme as competências mapeadas e os perfis desejáveis das áreas	(nº de servidores alocados conforme as competências mapeadas e os perfis desejáveis das áreas / total de servidores das áreas) * 100	mensal	%
						100% servidores alocados conforme as competências mapeadas e os perfis desejáveis	% servidores alocados conforme as competências mapeadas e os perfis desejáveis	(nº de servidores alocados conforme as competências mapeadas e os perfis desejáveis / total de servidores) * 100	mensal	%
		PJ03 - Promover a capacitação dos servidores visando melhorar o desempenho de suas atividades	Projeto	Promover capacitação dos servidores e instituir mecanismos de avaliação que visem mensurar a melhoria no desempenho de suas atividades	Servidores capacitados por área	50% dos servidores por área capacitados	% de servidores capacitados por área	(nº de servidores capacitados por área / total de servidor por área) * 100	mensal	%
					Servidores avaliados por área	100% dos servidores capacitados avaliados por área	% de servidores avaliados por área	(nº de servidores avaliados por área / total de servidor capacitados por área) * 100	mensal	%
		PJ04 - Instituir sistemática de avaliação de desempenho individual	Projeto	Promover a avaliação de desempenho individual dos servidores de forma contínua, visando acompanhar a sua evolução no desenvolvimento de suas atividades	Desempenho do servidor avaliado	100% dos servidores avaliados	% dos servidores avaliados	(nº de servidores avaliados individualmente / total de servidores) * 100	quadrimestral	%
		PR05 - Gerir e monitorar os dossiês dos servidores da SIC	Processo	Desenvolver mecanismos para criar, reativar, atualizar, controlar e inativar dossiês de servidores da SIC	Dossiê do servidor atualizado	100% dos dossiês atualizados	% de dossiês atualizados	(nº de dossiês atualizados / nº total de servidores) * 100	mensal	%
		PR06 - Cadastrar e monitorar os dados funcionais e financeiros dos servidores no RHNet	Processo	Estabelecer procedimentos para inclusão e geração de dados financeiros e funcionais dos servidores para fins de acompanhamento de direitos e vantagens por meio do sistema RHNet	Pagamento do servidor monitorado	100% dos pagamentos monitorados	% de pagamento não conformes tratados	(nº de pagamento não conformes tratados / nº total de pagamentos) * 100	mensal	%
					Frequência monitorada	100% da frequência monitorada	% de frequência não conformes tratados	(nº de frequência não conformes tratados / nº total de frequência) * 100	mensal	%
					Inclusão de dados no sistema RHNet monitorados	100% dos dados monitorados	% de dados não conformes tratados	(nº de dados não conformes tratados / nº de dados conformes) * 100	mensal	%
					Acertos financeiros com cálculos realizados	100% dos cálculos de acertos realizados	% dos cálculos de acertos realizados	(nº de acertos calculados realizados / nº de acertos a serem calculados) * 100	mensal	%
					Licenças concedidas monitoradas	100% das licenças concedidas monitoradas	% de licenças concedidas monitoradas	(nº de licenças concedidas monitoradas / nº de licenças a conceder) * 100	mensal	%
Pagamento de vale-transporte realizado	100% dos vales-transportes pagos				% de vale-transporte pagos	(nº de vale-transporte pago / nº total de vale-transporte a serem pagos) * 100	mensal	%		
Contratos de estagiários monitorados	100% dos contratos de estagiários monitorados				% de contratos de estagiários monitorados	(nº de contratos de estagiários monitorados / nº total de contratos de estagiários) * 100	mensal	%		
PJ07 - Desenvolver mecanismos de integração e acolhimento dos servidores da SIC	Projeto	Promover mecanismos que proporcionem maior integração e acolhimento dos servidores da SIC	Manual do servidor elaborado	100% do manual elaborado	% de etapas do manual concluído	(nº de etapas do manual concluído / nº total de etapas do manual a serem concluídos) * 100	mensal	%		
			Novos servidores acolhidos pela SIC	100% dos novos servidores acolhidos	% de servidores acolhidos	(nº de novos servidores acolhidos / nº total de novos servidores) * 100	mensal	%		
Gerência de Apoio Administrativo e Logístico	D14 - Aperfeiçoar a Gestão da Infraestrutura e Apoio Logístico	PJ01 - Aperfeiçoar a Gestão de Patrimônio da SIC	PROJETO	Instituir mecanismos de monitorização dos bens móveis/móveis no âmbito da SIC	Relatório sintético anual de bens patrimoniais validado	100% dos bens patrimoniais validados	% dos bens patrimoniais validados	(nº dos bens patrimoniais validados / nº total bens patrimoniais) * 100	Semestral	%
					Relatório analítico anual de bens patrimoniais validado	100% dos bens patrimoniais validados	% dos bens patrimoniais validados	(nº dos bens patrimoniais validados / nº total bens patrimoniais) * 100	Semestral	%
					Normalização da gestão de patrimônio implementada	100% dos responsáveis pelo patrimônio das unidades identificados	% dos responsáveis pelo patrimônio das unidades identificados	(nº de responsáveis pelo patrimônio identificado / total de responsáveis pelo patrimônio das unidades) * 100	Semestral	%
		PJ02 - Otimizar a Gestão de Suprimentos da SIC	PROJETO	Instituir mecanismos de controle dos suprimentos no âmbito da SIC	Plano de gestão para utilização do SIGMATE elaborado	100% do estoque de suprimentos validado no SIGMATE	% do estoque de suprimentos validado no SIGMATE	(nº de suprimentos no SIGMATE / nº suprimentos físicos) * 100	Semestral	%
		PJ03 - Adequar a infraestrutura física da SIC	PROJETO	Propiciar um ambiente físico adequado aos servidores da SIC	Projeto de adequação da infraestrutura física executado	100% do projeto de adequação estrutura física executado	% de execução das etapas do projeto da estrutura física	(nº de etapas executadas do projeto / nº total de etapas do projeto) * 100	Semestral	%
PJ04 - Aperfeiçoar a gestão da frota da SIC	PROJETO	Instituir mecanismos de controle de frota por meio de sistema online, que permita o monitoramento da disponibilidade de veículos e motoristas, evitando o uso indevido da frota, para propiciar um melhor atendimento das demandas.	Sistema online de gestão de frotas da SIC implementado	100% dos mecanismos de controle de frota implementados	% de mecanismos de controle de frota	(nº de mecanismos de controle implementado / total de mecanismos criados) * 100	Mensal	%		
Gerência da Secretaria-Geral		PJ05 - Implementar sistema de catalogação e rastreabilidade de processos e documentos da SIC	Projeto	Inserir no novo sistema de catalogação e monitoramento de processos e documentos existentes possibilitando a sua rápida localização no arquivo da SIC.	Processos e documentos catalogados e monitorados	100% dos processos e documentos catalogados	% de caixas de processos e documentos catalogados	(nº de caixas catalogadas / nº total de caixas) * 100	mensal	%
					Portarias e Instruções Normativas da SIC divulgadas	100% de portarias e instruções normativas divulgadas	% de portaria e instruções normativas divulgadas	(nº de portaria e instruções normativas divulgadas / nº de portaria e instruções passíveis de serem divulgadas) * 100	mensal	%
					Tabela de temporalidade do acervo documental elaborada	100% da tabela de temporalidade elaborada	% de acervo documental com tempo de guarda cadastrado na tabela de temporalidade	(nº de documentos do acervo cadastrado na tabela / nº de documentos do acervo identificados) * 100	mensal	%

		atualização do acervo documental constante no arquivo da SIC para fins de descarte	Projeto	atualização da SIC, bem como processo de classificação do grau, do prazo de sigilo e dos procedimentos para eliminação deste acervo conforme requisitos legais.	Procedimentos de descarte do acervo documental implementado	100% de descarte conforme a tabela temporalidade estabelecida	% de documento descartados conforme a tabela de temporalidade estabelecida	(nº de documentos descartados conforme a tabela de temporalidade / nº total de documentos a serem descartados conforme o tempo de guarda) * 100	mensal	%
--	--	--	---------	---	---	---	--	---	--------	---