

PIB Municipal 2020

Estado de Goiás



GOVERNO DO ESTADO DE GOIÁS

Ronaldo Ramos Caiado

SECRETARIA-GERAL DA GOVERNADORIA

Adriano da Rocha Lima

IMB – INSTITUTO MAURO BORGES DE ESTATÍSTICAS E ESTUDOS SOCIOECONÔMICOS

Guilherme Resende Oliveira

Gerência de Assessoramento Estratégico

Evelyn de Castro Cruvinel

Gerência de Dados e Estatísticas

Evando Natal Fernandes de Oliveira

Gerência de Estudos Macroeconômicos

Juliana Dias Lopes

Gerência de Estudos Socioeconômicos e de Avaliação de Políticas Públicas

Alex Felipe Rodrigues Lima

Elaborador

Luiz Batista Alves

Colaboradores

Juliana Dias Lopes

José de Paula Moraes Filho (Mapas)

Rafael dos Reis Costa

Capa

Amilton Zoccoli Junior

Revisão

Cristiane Silva Bernardo

Todos os direitos deste trabalho reservados ao
**IMB – Instituto Mauro Borges de Estatísticas
e Estudos Socioeconômicos**

Avenida Vereador José Monteiro nº 2.233
Mezanino (em frente ao Bloco G-900) - St. Nova
Vila – Goiânia - GO
CEP: 74.653-900 – Brasil
Fone: +55 (62) 3269-2780 e 3269-2776
E-mail: imb@goias.gov.br

As publicações do Instituto Mauro Borges de
Estatísticas e Estudos Socioeconômicos (IMB)
estão disponíveis para download gratuito nos
formatos PDF.

ALVES, Luiz Batista.

Produto Interno Bruto dos municípios do Estado de
Goiás – 2020 / Luiz Batista Alves – Goiânia: Instituto
Mauro Borges de Estatísticas e Estudos
Socioeconômicos, 2022.

Índices para catálogo sistemático:

1. Estudos Macroeconômicos.
2. Produto Interno Bruto de Goiás – 2020. Título.

Acesse: <https://www.imb.go.gov.br>

*É permitida a reprodução deste texto e dos
dados nele contidos, desde que citada a fonte.
Reproduções para fins comerciais são
proibidas.*

SUMÁRIO EXECUTIVO

- A pandemia de covid-19 contribuiu para mudanças na estrutura produtiva dos municípios.
- Observou-se, em 2020, uma diminuição na quantidade de municípios que possuem os Serviços como principal atividade econômica. Em 2019, 107 municípios goianos tiveram o setor de Serviços como o mais representativo da estrutura econômica local. Em 2020, passou a ser 82.
- A Administração Pública também diminuiu sua representatividade, saindo de 46 municípios, em 2019, para 31, em 2020.
- 41,9% dos municípios goianos (103) tiveram a atividade Agropecuária como a mais representativa da economia local. Em 2019, a quantidade era 71 municípios.
- A Indústria também ganhou espaço na economia local e, em 2020, 30 municípios tiveram esse setor como o mais representativo de sua economia, enquanto em 2019, a quantidade era 22 municípios.
- Observa-se, nos últimos anos, uma tendência de diminuição de participação dos dez maiores PIBs no total do PIB do estado.
- Em 2020, os dez maiores PIBs municipais representaram 55,3% do PIB estadual, enquanto que, no ano anterior, representaram 56,6% e, em 2010 representaram 60,5%.
- Os municípios de pequeno porte (até 20.000 habitantes) corresponderam a 75,6% dos municípios goianos (186), com 16,9% da população e participação de 17,6% do PIB estadual, em 2020.
- Os municípios de médio porte (entre 20.000 e 100.000 habitantes), em 2020, corresponderam a 18,7% dos municípios (46), com 24,7% da população e participação de 22,1% do PIB estadual.
- Os municípios de grande porte (acima de 100.000 habitantes) responderam por mais da metade do PIB estadual. Em 2020, corresponderam a 5,7% dos municípios (14), com 58,4% da população e participação de 60,3% do PIB estadual.
- O PIB per capita goiano atingiu R\$ 31.506,97, em 2020.
- 87 municípios goianos possuem PIB per capita acima da média estadual.
- Os três maiores PIBs per capita do estado de Goiás estão nos municípios de Davinópolis (destaque na produção de energia hidrelétrica), Chapadão do Céu e Perolândia (ambos com destaque no cultivo da soja).
- Davinópolis também se sobressai com a 10ª posição no ranking de maior PIB per capita entre os municípios brasileiros.
- O PIB per capita de Goiânia foi de R\$ 33.826,84, em 2020.

- Em 2020, os dez municípios com maior participação na Agropecuária representaram 33,1% da renda gerada por esse setor.
- O município de Rio Verde se manteve com a maior participação no total da produção Agropecuária do estado (7,4%).
- Rio Verde também se sobressaiu no cenário nacional como quinto maior VA da Agropecuária do país, porém, perdeu duas posições em relação a 2019 (3ª lugar).
- Goiânia concentra grande parte do VA da atividade de Serviços, manteve-se, em 2020, como o município de maior representatividade nesse setor (33,7%).
- Entre 2002 e 2020, o município de Alto Horizonte se destacou no cenário nacional como o segundo município brasileiro a obter o maior ganho de posição, devido ao desenvolvimento da indústria de extração de minerais metálicos não ferrosos. No ranking do PIB dos municípios brasileiros, Alto Horizonte saiu da posição 4.914, em 2002, para 1.104, em 2020.

SUMÁRIO

APRESENTAÇÃO	6
1 – A ECONOMIA GOIANA EM 2020	8
2 – CARACTERIZAÇÃO DOS MUNICÍPIOS CONFORME A ESTRUTURA PRODUTIVA	9
3 – DESTAQUES NO PIB	11
4 – DESTAQUES NO PIB PER CAPITA	21
5 – DESTAQUES NA AGROPECUÁRIA	25
6 – DESTAQUES NA INDÚSTRIA	29
7 – DESTAQUES NO SETOR DE SERVIÇOS	34
8 – DESTAQUES DA ADMINISTRAÇÃO PÚBLICA	39

APRESENTAÇÃO

A Secretaria-Geral da Governadoria, por meio do Instituto Mauro Borges de Estatísticas e Estudos Socioeconômicos (IMB), juntamente ao Instituto Brasileiro de Geografia e Estatística (IBGE), apresenta, nesta publicação, os resultados da série do Produto Interno Bruto (PIB) dos municípios goianos 2020, tendo como ano referência 2010¹.

O cálculo do PIB dos municípios utiliza metodologia uniforme para todas as unidades da Federação e é integrado, conceitualmente, aos procedimentos adotados nos Sistemas de Contas Nacionais e Regionais do Brasil, em conformidade, portanto, com o novo manual *System of National Accounts 2008*, SNA 2008, e com a Classificação Nacional de Atividades Econômicas – CNAE 2.0. Em novembro, também em parceria com o IBGE, foi divulgado o PIB estadual 2020, que pode ser conferido no seguinte link: https://www.imb.go.gov.br/files/docs/publicacoes/pib-goias/PIB_Regional_2020.pdf.

Conforme a metodologia, a estimação do PIB dos municípios ocorre por meio da distribuição do Valor Adicionado Bruto (VAB) das atividades econômicas apuradas pelas Contas Regionais em cada unidade da Federação. Dessa maneira, seus resultados são coerentes e comparáveis entre si.

Por meio desta publicação, divulgam-se os resultados consolidados do PIB e PIB per capita dos 246 municípios goianos. Apresentam-se, também, tabelas detalhadas do Valor Adicionado Bruto (VAB) e de suas grandes atividades – Agropecuária, Indústria, Serviços e Impostos, líquidos de subsídios. Apesar de estar inserido no setor de Serviços, analisa-se em separado o VA da Administração Pública devido à relevância desse segmento na economia municipal.

Este trabalho representa os esforços do IMB em cumprir sua função de produzir, sistematizar, analisar e divulgar dados estatísticos do estado, em especial,

¹ A metodologia adotada no Sistema de Contas Regionais – SCR foi uniformizada por Unidade da Federação e, integrada à metodologia adotada pelo IBGE no Sistema de Contas Nacionais – SCN. A atualização de uma série do SCR, usualmente referida como mudança de referência é, normalmente, compreendida como a atualização dos pesos das atividades econômicas adotados no cálculo do PIB dos estados e de seus componentes a preços constantes de um determinado ano. Quando se realiza a chamada “mudança de referência”, incorpora-se, também, nova classificação de bens e serviços, novas fontes de dados e resultados de pesquisas realizadas, visando o estabelecimento de marcos estruturais que serão referências para os próximos anos.

da área de Economia, de forma a atender a demanda por informações advindas dos vários segmentos da sociedade.

1 – A ECONOMIA GOIANA EM 2020

Em 2020, o PIB goiano apresentou recuo de 1,3% (em volume). O resultado negativo foi verificado em quase todos os estados, devido à pandemia de covid-19, que impactou a economia nacional e mundial. O valor do PIB (preços correntes) de Goiás atingiu o montante de R\$ 224,126 bilhões, participando com 2,9% do PIB brasileiro, e manteve sua posição de 9ª maior economia do país.

Entre os grandes setores econômicos, destaca-se o desempenho positivo da Agropecuária, que apresentou crescimento em volume de 9,9%. A participação da Agropecuária na economia goiana também aumentou para 14,5%, ante 11,4% em 2019. A maior participação nesse setor veio da Agricultura, inclusive apoio à agricultura e a pós-colheita (13,6%) e a Pecuária, inclusive apoio à Pecuária (1,9%). O resultado positivo no indicador de volume da Agropecuária foi atribuído, principalmente ao aumento na produção de soja e lavouras temporárias e aumento do efetivo de bovinos.

O setor da Indústria apresentou crescimento em volume de 0,4% e aumento de participação de 2,4 p.p. – passando de 21,2% para 23,6%, em relação a sua participação na economia goiana. Nesse setor, a Indústria de Eletricidade e gás, água, esgoto, atividades de gestão de resíduos e descontaminação e a de Transformação foram as que apresentaram altas de 3,5% e 0,9%, respectivamente. Houve registro de quedas, a Indústria Extrativa (-3,0%) e a Construção (-2,4%).

O setor de Serviços teve variação negativa, em volume, de -3,5% em 2020. A principal causa para essa retração foi a pandemia (covid-19), surgida no primeiro trimestre de 2020 que impactou negativamente, sobretudo, as atividades de Alojamento e alimentação (-24,6%), Serviços domésticos (-22,0%) e Transportes, armazenagem e correio e Artes, cultura, esporte e recreação (-10,4%, cada). As variações positivas ocorreram nas Atividades financeiras, de seguros e serviços relacionados (2,5%), Atividades imobiliárias (1,4%) e Atividades profissionais, científicas e técnicas, administrativas e serviços complementares (1,3%).

A estrutura produtiva em Goiás vem sofrendo modificações, conforme comparação entre 2020 e 2010 (Tabela 1). Verifica-se uma tendência de perda de participação no setor Industrial, puxado, principalmente, pela retração da Indústria extrativa e Construção.

Tabela 1 – Estrutura produtiva goiana: participação relativa das atividades econômicas (2010, 2019 e 2020) – %

Setor	2010	2019	2020
Agropecuária	11,1	11,4	14,5
Indústria	28,3	21,2	23,6
Serviços (exclusive Adm. Pub.)	45,2	49,3	44,9
Administração Pública	15,4	18,1	17,0

Fonte: IBGE/ órgãos estaduais de estatística.

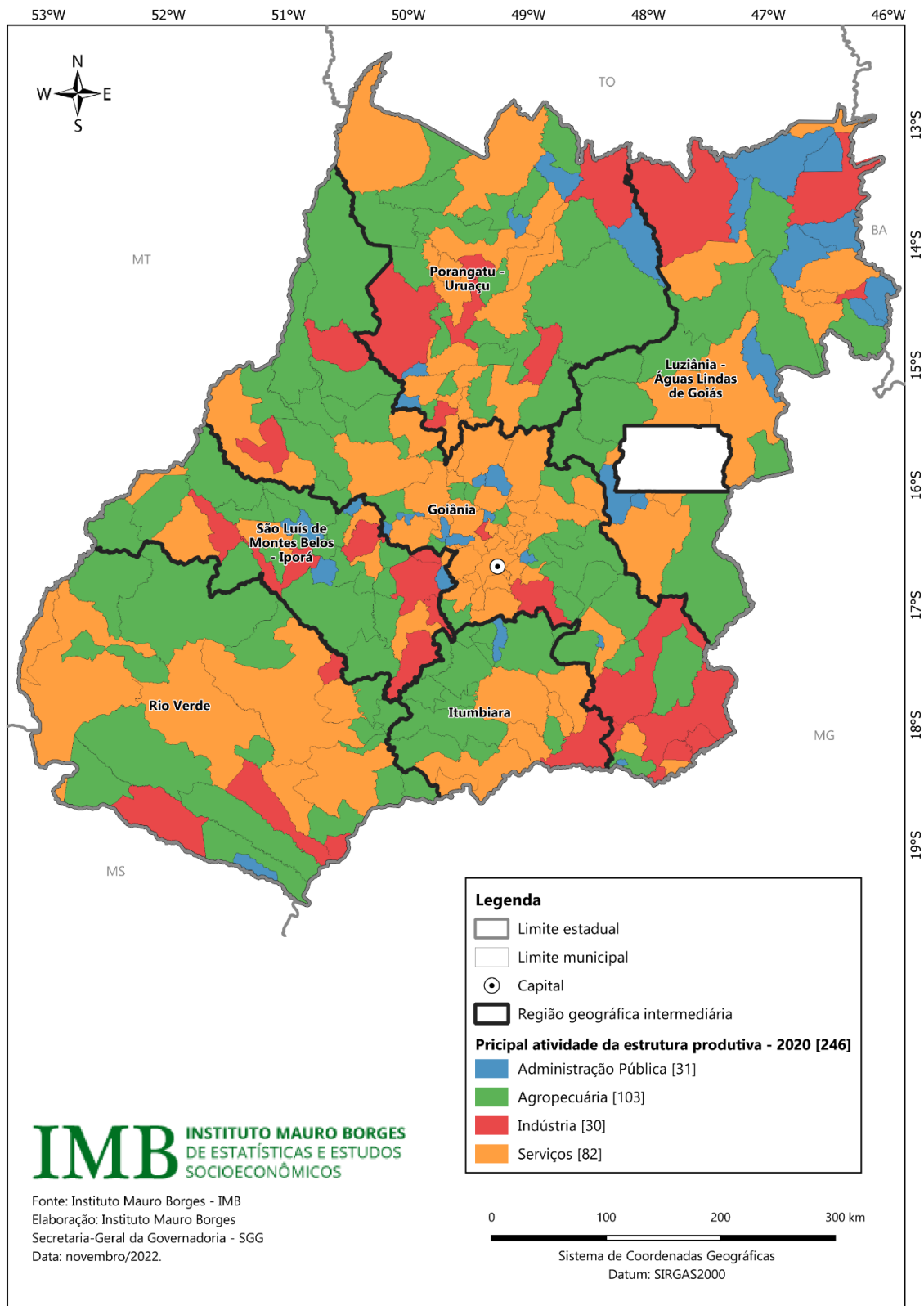
Elaboração: Instituto Mauro Borges/Secretaria-Geral da Governadoria – 2022.

2 – CARACTERIZAÇÃO DOS MUNICÍPIOS CONFORME A ESTRUTURA PRODUTIVA

A Figura 1 destaca a atividade que possui maior representatividade dentro da estrutura produtiva de cada município. Em 2020, a pandemia contribuiu para mudanças na estrutura produtiva dos municípios. Como o setor de serviços foi o mais afetado, observou-se uma diminuição na quantidade de municípios que possui a atividade de Serviços como principal atividade econômica. Em 2019, 107 municípios goianos tiveram o setor de Serviços como o mais representativo da estrutura econômica local. Em 2020, passou a ser 82. A Administração Pública também diminuiu sua representatividade, saindo de 46 municípios, em 2019, para 31, em 2020.

Por outro lado, a Agropecuária avançou, saindo de 71 municípios em 2019, para 103, em 2020. Isso significa que 41,9% dos municípios goianos tiveram a atividade Agropecuária como a mais representativa da economia local, em 2020. A Indústria também ganhou espaço na economia local e, em 2020, 30 municípios tiveram esse setor como o mais representativo de sua economia, enquanto em 2019, eram 22 municípios.

Figura 1 – Estrutura produtiva dos municípios goianos: destaque para a principal atividade (2020)



3 – DESTAQUES NO PIB

Observa-se, nos últimos anos, uma tendência de diminuição de participação dos dez maiores PIBs, no total do PIB do estado. Em 2020, os dez maiores PIBs municipais representaram 55,3% do PIB estadual, enquanto que, no ano anterior, representaram 56,6% e, em 2010 representaram 60,5%. Observa-se, assim, uma diminuição da concentração da produção no estado.

Tabela 2 – Destaques em Goiás: dez maiores municípios em relação ao PIB e concentração populacional (2010, 2019 e 2020)

Clas.	2010				2019				2020			
	Município	Valor (R\$ Mil)	% PIB	% Pop.	Município	Valor (R\$ Mil)	% PIB	% Pop.	Município	Valor (R\$ Mil)	% PIB	% Pop.
1º	Goiânia	29.038.011	27,2	21,7	Goiânia	53.152.445	25,5	21,6	Goiânia	51.961.311	23,2	21,9
2º	Anápolis	11.060.524	10,4	5,6	Anápolis	14.004.034	6,7	5,5	Anápolis	15.286.792	6,8	5,6
3º	Aparecida de Goiânia	5.808.581	5,4	7,6	Aparecida de Goiânia	13.707.168	6,6	8,2	Aparecida de Goiânia	14.856.019	6,6	8,4
4º	Catalão	5.018.785	4,7	1,4	Rio Verde	10.210.506	4,9	3,4	Rio Verde	11.872.211	5,3	3,4
5º	Rio Verde	4.450.487	4,2	2,9	Catalão	6.924.208	3,3	1,6	Catalão	7.269.176	3,2	1,6
6º	Itumbiara	2.269.362	2,1	1,5	Jataí	5.385.443	2,6	1,4	Jataí	5.982.102	2,7	1,5
7º	Jataí	2.244.413	2,1	1,5	Itumbiara	4.276.142	2,0	1,5	Itumbiara	4.771.582	2,1	1,5
8º	Luziânia	2.167.164	2,0	2,9	Luziânia	4.097.810	2,0	3,0	Luziânia	4.769.559	2,1	3,0
9º	São Simão	1.314.513	1,2	0,3	Senador Canedo	3.621.830	1,7	1,6	Senador Canedo	3.841.143	1,7	1,7
10º	Caldas Novas	1.197.471	1,1	1,2	Caldas Novas	2.770.913	1,3	1,3	Cristalina	3.345.354	1,5	0,9
Total		64.569.311	60,5	46,6		118.150.498	56,6	49,1		123.955.248	55,3	49,4
Estado de Goiás		106.770.109				208.672.492				224.126.112		

Fonte: IBGE/ órgãos estaduais de estatística.

Elaboração: Instituto Mauro Borges/Secretaria-Geral da Governadoria – 2022.

Ao se analisar os municípios por quantidade de habitantes, os de **pequeno porte** (até 20.000 habitantes) correspondem a 75,6% dos municípios goianos (186), com 16,9% da população e participação de 17,6% do PIB goiano, em 2020. Em 2010, os de pequeno porte (até 20.000 habitantes) representavam 78,9% dos municípios goianos (194), com 20,8% da população e participação de 19,0% do PIB goiano (Tabela 3).

Tabela 3 – Participação no PIB - municípios com menos de 20.000 habitantes (Pequeno Porte) – 2010, 2019 e 2020

2010				2019				2020			
Municípios	Pop.	% Pop.	% PIB	Municípios	Pop.	% Pop.	% PIB	Municípios	Pop.	% Pop.	% PIB
Silvânia	19.096	0,3	0,3	Campos Belos	19.887	0,3	0,1	Rubiataba	19.947	0,3	0,2
Jussara	19.086	0,3	0,2	Rubiataba	19.882	0,3	0,2	Caiapônia	19.107	0,3	0,2
Rubiataba	18.848	0,3	0,2	Caiapônia	18.913	0,3	0,2	Jussara	18.371	0,3	0,3
Itapaci	18.481	0,3	0,2	Jussara	18.478	0,3	0,3	Pontalina	17.860	0,3	0,2
Campos Belos	18.395	0,3	0,1	Pontalina	17.819	0,3	0,2	Crixás	17.044	0,2	0,3
Aragarças	18.310	0,3	0,1	Crixás	16.949	0,2	0,3	Flores de Goiás	17.005	0,2	0,1
Hidrolândia	17.398	0,3	0,2	Flores de Goiás	16.557	0,2	0,1	Caçu	16.270	0,2	0,4
Cocalzinho de Goiás	17.391	0,3	0,1	Caçu	16.009	0,2	0,4	Mozarlândia	15.870	0,2	0,4
Pontalina	17.112	0,3	0,2	Mozarlândia	15.659	0,2	0,4	Indiara	15.787	0,2	0,2
São Simão	17.086	0,3	1,2	Orizona	15.615	0,2	0,3	Orizona	15.725	0,2	0,3
Caiapônia	16.734	0,3	0,3	Indiara	15.611	0,2	0,2	Maurilândia	14.327	0,2	0,1
Crixás	15.762	0,3	0,2	Guapó	14.209	0,2	0,1	Guapó	14.207	0,2	0,1
Abadiânia	15.752	0,3	0,1	Maurilândia	14.080	0,2	0,1	São João d'Aliança	14.085	0,2	0,2
Orizona	14.292	0,2	0,2	Iaciara	13.947	0,2	0,1	Iaciara	14.082	0,2	0,1
Guapó	14.002	0,2	0,1	Vianópolis	13.863	0,2	0,2	Vianópolis	13.977	0,2	0,2
...
Total	1.248.102	20,8	19,0	Total	1.204.814	17,2	17,7	Total	1.191.069	16,9	17,6
Nº Municípios	194			Nº Municípios	187			Nº Municípios	186		
% de Municípios	78,9			% municípios	76,0			% municípios	75,6		

Fonte: IBGE/ órgãos estaduais de estatística.

Elaboração: Instituto Mauro Borges/Secretaria-Geral da Governadoria – 2022.

Os municípios de **médio porte** (entre 20.000 e 100.000 habitantes), em 2020, correspondem a 18,7% dos municípios (46), com 24,7% da população e participação de 22,1% do PIB estadual. Em 2010, esse porte representava 17,5% dos municípios (43), com 30,2% da população e 28,1% de participação no PIB do Estado (Tabela 4).

Tabela 4 – Participação no PIB – municípios com mais de 20.000 e menos de 100.000 habitantes (Médio Porte) – 2010, 2019 e 2020

2010				2019				2020			
Municípios	Pop.	% Pop.	% PIB	Municípios	Pop.	% Pop.	% PIB	Municípios	Pop.	% Pop.	% PIB
Novo Gama	95.013	1,6	0,4	Caldas Novas	91.162	1,3	1,1	Caldas Novas	93.196	1,3	1,3
Itumbiara	92.942	1,5	2,1	Planaltina	89.918	1,3	0,6	Planaltina	90.640	1,3	0,6
Jataí	88.048	1,5	2,1	Santo Antônio do Descoberto	74.744	1,1	0,3	Santo Antônio do Descoberto	75.829	1,1	0,4
Catalão	86.597	1,4	4,7	Cidade Ocidental	71.376	1,0	0,4	Cidade Ocidental	72.890	1,0	0,4
Senador Canedo	84.399	1,4	0,9	Goianésia	70.084	1,0	0,7	Goianésia	71.075	1,0	0,7
Planaltina	81.612	1,4	0,5	Mineiros	66.801	0,9	1,2	Mineiros	68.154	1,0	1,2
Caldas Novas	70.463	1,2	1,1	Cristalina	58.997	0,8	1,5	Cristalina	60.210	0,8	1,2
Santo Antônio do Descoberto	63.166	1,1	0,3	Inhumas	52.866	0,8	0,6	Inhumas	53.259	0,8	0,6
Goianésia	59.545	1,0	0,6	Jaraguá	50.511	0,7	0,4	Jaraguá	51.338	0,7	0,4
Cidade Ocidental	55.883	0,9	0,3	Quirinópolis	50.065	0,7	0,9	Quirinópolis	50.701	0,7	0,8
Mineiros	52.964	0,9	1,1	Niquelândia	46.388	0,7	0,5	Niquelândia	46.730	0,7	0,6
Inhumas	48.212	0,8	0,5	Morrinhos	46.136	0,7	0,7	Morrinhos	46.548	0,7	0,7
Cristalina	46.568	0,8	1,0	Porangatu	45.394	0,7	0,5	Porangatu	45.633	0,6	0,5
Quirinópolis	43.243	0,7	0,7	Goianira	44.289	0,6	0,4	Goianira	45.296	0,6	0,4
Niquelândia	42.380	0,7	0,7	Itaberaí	42.900	0,6	0,6	Itaberaí	43.622	0,6	0,6
...
Total	1.815.194	30,2	28,1	Total	1.712.726	24,4	22,5	Total	1.753.079	24,7	22,1
Nº Municípios	43			Nº Municípios	45			Nº Municípios	46		
% de Municípios	17,5			% de Municípios	18,3			% de Municípios	18,7		

Fonte: IBGE/ órgãos estaduais de estatística.

Elaboração: Instituto Mauro Borges/Secretaria-Geral da Governadoria – 2022.

Finalmente, os municípios de **grande porte** (acima de 100.000 habitantes) respondem por mais da metade do PIB do Estado. Em 2020, correspondiam a 5,7% dos municípios (14), com 58,4% da população e participação de 60,3% do PIB estadual. Em 2010, esse porte representava 3,7% dos municípios (09), com 49,0% da população e 52,9% de participação no PIB do Estado (Tabela 5).

Produto Interno Bruto dos Municípios Goianos
Tabela 5 – Participação no PIB – municípios com mais de 100.000 habitantes (Grande Porte) – 2010, 2019 e 2020

2010				2019				2020			
Municípios	Pop.	% Pop.	% PIB	Municípios	Pop.	% Pop.	% PIB	Municípios	Pop.	% Pop.	% PIB
Goiânia	1.301.892	21,7	27,2	Goiânia	1.516.113	21,6	23,2	Goiânia	1.536.097	21,6	25,5
Aparecida de Goiânia	455.735	7,6	5,4	Aparecida de Goiânia	578.179	8,2	6,6	Aparecida de Goiânia	590.146	8,2	6,6
Anápolis	335.032	5,6	10,4	Anápolis	386.923	5,5	6,8	Anápolis	391.772	5,5	6,7
Rio Verde	176.502	2,9	4,2	Rio Verde	235.647	3,3	5,3	Rio Verde	241.518	3,4	4,9
Luziânia	174.546	2,9	2,0	Águas Lindas de Goiás	212.440	3,0	0,9	Águas Lindas de Goiás	217.698	3,0	1,0
Águas Lindas de Goiás	159.505	2,7	0,7	Luziânia	208.299	3,0	2,1	Luziânia	211.508	3,0	2,0
Valparaíso de Goiás	132.947	2,2	1,0	Valparaíso de Goiás	168.468	2,4	1,2	Valparaíso de Goiás	172.135	2,4	1,3
Trindade	104.506	1,7	1,0	Trindade	127.599	1,8	1,1	Trindade	129.823	1,8	1,1
Formosa	100.084	1,7	1,0	Formosa	121.617	1,7	1,2	Formosa	123.684	1,7	1,2
				Novo Gama	115.711	1,6	0,5	Senador Canedo	118.451	1,6	1,7
				Senador Canedo	115.371	1,6	1,7	Novo Gama	117.703	1,6	0,5
				Catalão	108.823	1,5	3,2	Catalão	110.983	1,6	3,3
				Itumbiara	104.742	1,5	2,1	Itumbiara	105.809	1,5	2,0
				Jataí	100.882	1,4	2,7	Jataí	102.065	1,4	2,6
Total	2.940.749	49,0	52,9	Total	4.100.814	58,2	58,7	Total	4.169.392	58,4	60,3
Nº Municípios	9			Nº Municípios	14			Nº Municípios	14		
% de Municípios	3,7			% de Municípios	5,7			% de Municípios	5,7		

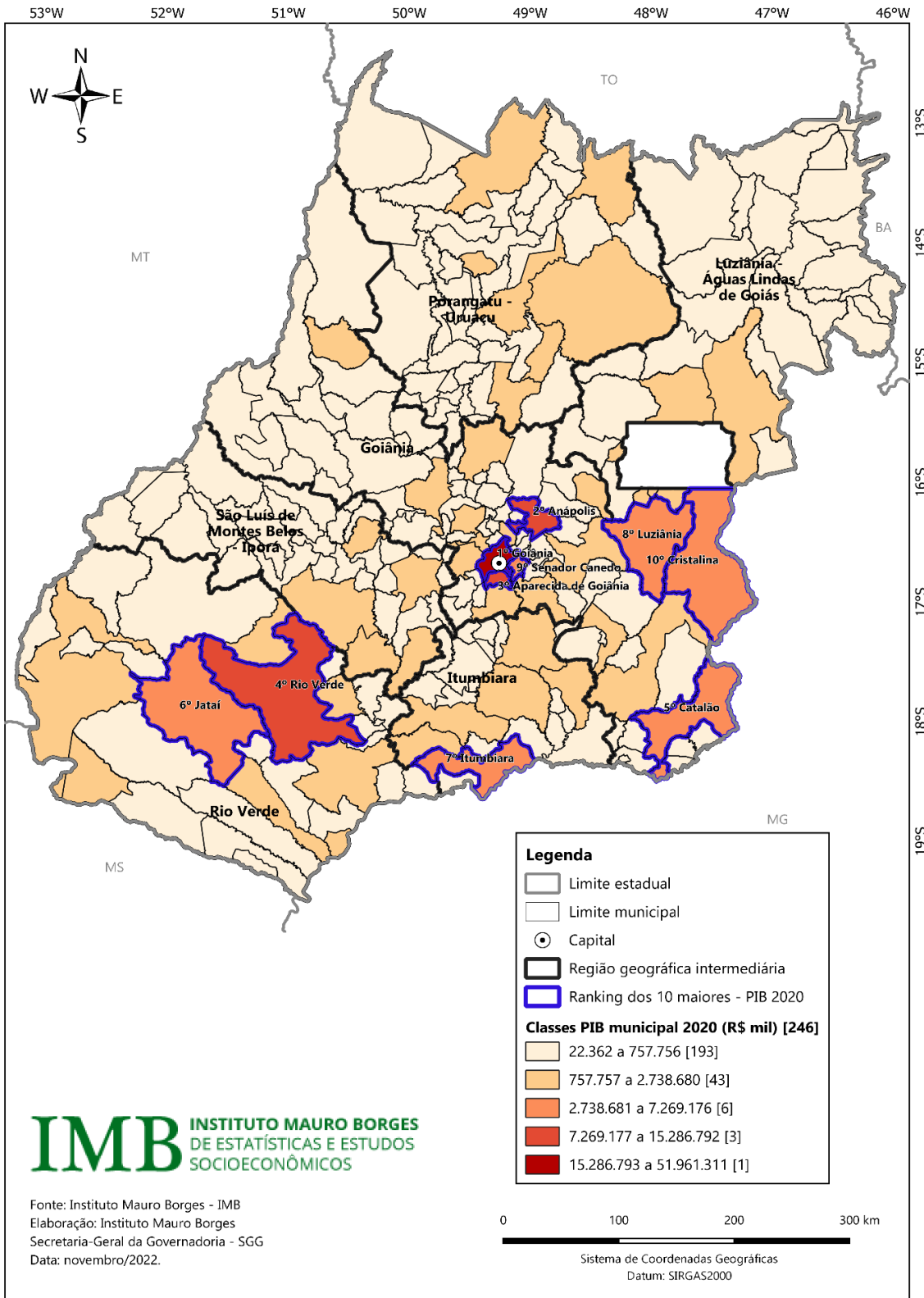
Fonte: IBGE/ órgãos estaduais de estatística.

Elaboração: Instituto Mauro Borges/Secretaria-Geral da Governadoria – 2022.

A Figura 2 apresenta a distribuição espacial do PIB dos municípios goianos em cinco classes², com destaque aos dez municípios com maiores participações no total do PIB estadual.

² Essas classes foram agrupadas pelo método de classificação Pontos de Quebra Natural – agrupam valores semelhantes e maximizam as diferenças entre classes. Por esse método, identificam-se pontos de quebra que melhor agrupem valores similares e, ao mesmo tempo, maximizem a diferença entre as classes (JENKS, 1967).

Figura 2 – PIB dos municípios goianos: destaque para os dez maiores (2020)



4 – DESTAQUES NO PIB PER CAPITA

O PIB per capita para cada município foi estimado pelo quociente entre o valor do PIB do município e a população residente³. Essa informação é utilizada como um dos indicadores de repasse do Fundo de Participação dos Municípios (FPM) das capitais e do Distrito Federal. Ressalta-se que nem toda renda gerada no município é apropriada pela população residente, uma vez que a geração de renda e o consumo não são necessariamente realizados em um mesmo município – além da alta concentração de renda existente no país.

O PIB per capita goiano atingiu R\$ 31.506,97, em 2020, ante R\$ 17.783,03, em 2010, expansão de R\$ 13.723,94. Na comparação entre as unidades da Federação, Goiás permaneceu na 11^a colocação no PIB per capita em 2020. E comparando com 2019, o PIB per capita goiano apresentou alta de 6,0% (IPCA de 4,5%).

Em relação aos municípios goianos, 87 se encontram acima da média estadual. Na Tabela 6 são apresentados os dez maiores PIBs per capita que se destacaram, os quais têm a economia baseada, sobretudo, nas atividades da Indústria e da agropecuária. Os três maiores PIBs per capita do estado de Goiás estão nos municípios de Davinópolis (destaque na produção de energia elétrica), Chapadão do Céu e Perolândia (ambos com destaque no cultivo da soja). Já o valor do PIB per capita de Goiânia, por exemplo, foi de R\$ 33.826,84, portanto, R\$ 2.319,87 a mais que o estadual. Davinópolis também se sobressai com a 10^a posição no ranking de maior PIB per capita entre os municípios brasileiros.

³ Para a população, foi utilizada a estimativa encaminhada pelo IBGE ao Tribunal de Contas da União – TCU.

Tabela 6 – Destaques em Goiás: dez maiores municípios em relação ao PIB per capita – (2010, 2019 e 2020)

Class.	2010		2019		2020	
	Município	Valor (R\$)	Município	Valor (R\$)	Município	Valor (R\$)
1º	Alto Horizonte	164.729,91	Davinópolis	206.059,74	Davinópolis	288.689,93
2º	Chapadão do Céu	133.198,91	Alto Horizonte	146.593,45	Chapadão do Céu	174.999,62
3º	Perolândia	95.817,33	Chapadão do Céu	134.894,47	Perolândia	151.572,82
4º	São Simão	76.935,08	Perolândia	134.334,50	Barro Alto	133.652,60
5º	Turvelândia	60.179,53	Ouvidor	113.058,11	Alto Horizonte	119.081,22
6º	Cachoeira Dourada	59.171,25	Cachoeira Dourada	102.026,59	Paraúna	110.587,64
7º	Catalão	57.955,64	Barro Alto	98.168,10	Edealina	95.170,07
8º	Davinópolis	56.741,71	Paraúna	85.082,31	Ouvidor	87.996,06
9º	Rio Quente	46.388,27	Rio Quente	80.391,08	Turvelândia	87.061,08
10º	Ouvidor	42.509,23	Aporé	76.644,70	Montividiu	75.616,84
Estado de Goiás		17.783,03	29.732,40		31.506,97	

Fonte: IBGE/ órgãos estaduais de estatística.

Elaboração: Instituto Mauro Borges/Secretaria-Geral da Governadoria – 2022.

Outro motivo que pode explicar um elevado PIB per capita é a combinação do valor do PIB com baixa aglomeração populacional. O município de Davinópolis é uma situação evidente, na qual apresenta o maior PIB per capita entre os municípios goianos devido à baixa aglomeração populacional (pouco mais de dois mil habitantes) e PIB puxado pela geração de energia elétrica. Por outro lado, os municípios que têm maiores aglomerações populacionais apresentam PIBs per capita menores (Tabela 7).

Tabela 7 – Dez maiores e dez menores municípios em população na participação do PIB per capita – 2020

10 Municípios com Maiores Populações			10 Municípios com Menores Populações		
Ranking (Valor do PIB Per Capita)	Município	Valor PIB Per Capita (R\$)	Ranking (Valor do PIB Per Capita)	Município	Valor PIB Per Capita (R\$)
80º	Goiânia	33.826,84	109º	Aloândia	27.304,40
126º	Aparecida de Goiânia	25.173,46	153º	Guaraíta	22.283,94
57º	Anápolis	39.019,61	105º	Campos Verdes	27.432,04
40º	Rio Verde	49.156,63	94º	Água Limpa	29.853,12
244º	Águas Lindas de Goiás	9.594,73	91º	Guarinos	30.619,34
149º	Luziânia	22.550,25	111º	Lagoa Santa	26.699,20
223º	Valparaíso de Goiás	15.621,31	100º	Moiporá	28.622,33
194º	Trindade	18.593,29	39º	São João da Paraúna	49.495,94
155º	Formosa	22.142,56	128º	Cachoeira de Goiás	25.156,27
85º	Senador Canedo	32.428,11	191º	Anhanguera	19.277,31

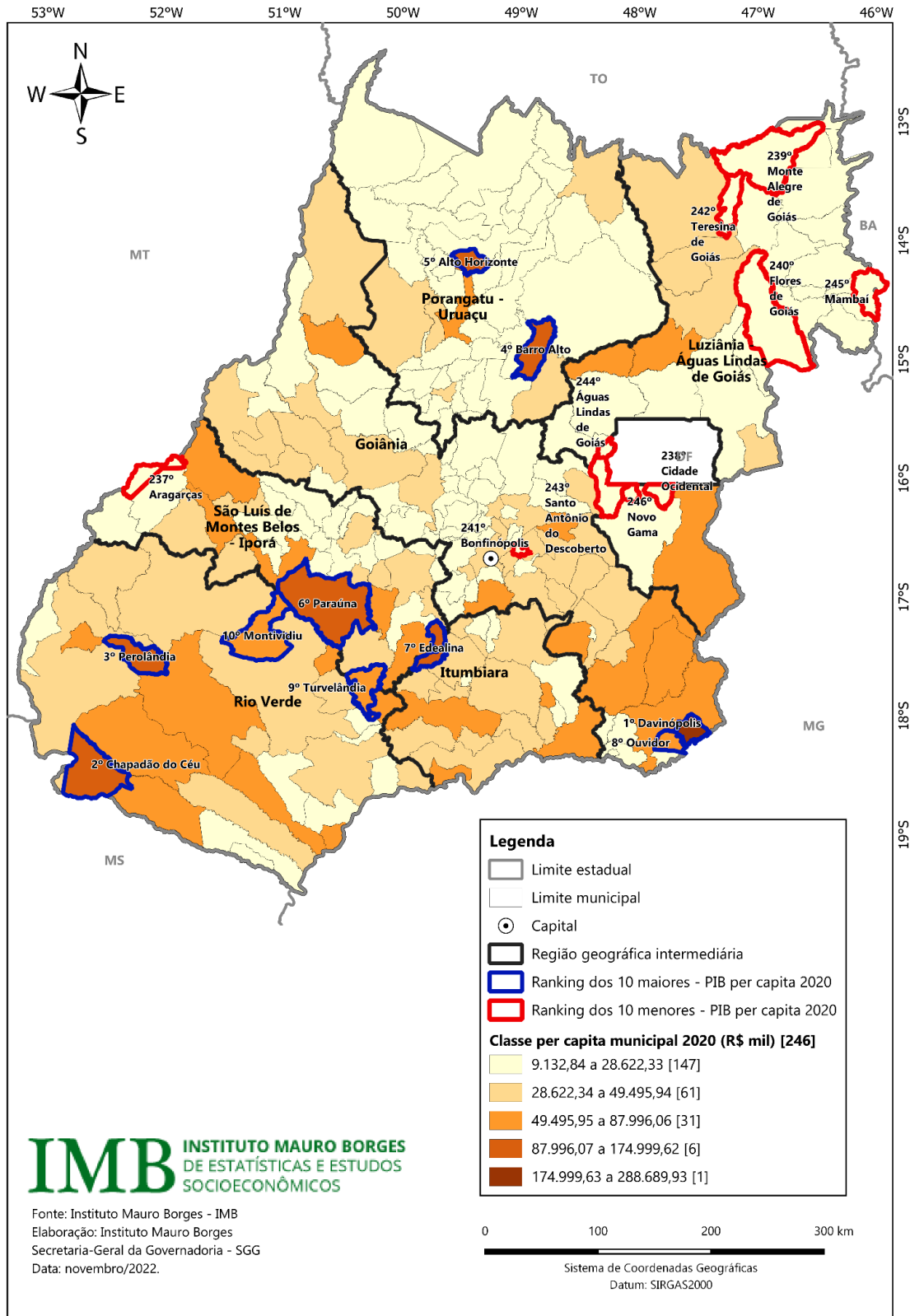
Fonte: IBGE/ órgãos estaduais de estatística.

Elaboração: Instituto Mauro Borges/Secretaria-Geral da Governadoria – 2022.

Na Figura 3 é possível localizar os municípios com os maiores e os menores PIBs per capita. Os maiores PIBs per capita pertencem às regiões intermediárias⁴ Goiânia, Rio Verde e Porangatu-Uruaçu.

⁴ Região geográfica intermediária é uma atualização da divisão regional do Brasil realizada em 2017, pelo IBGE, correspondente a uma revisão das antigas mesorregiões.

Figura 3 – PIB per capita dos municípios goianos: destaque para os dez maiores e para os dez menores (2020)



5 – DESTAQUES NA AGROPECUÁRIA

A Agropecuária é composta pelas atividades de agricultura (inclusive apoio e pós-colheita), pecuária (inclusive apoio), produção florestal e pesca. Essas atividades somaram em Goiás R\$ 29,023 bilhões de VA e obteve desempenho positivo em volume de 9,9%.

Em 2020, os dez municípios com maior participação na Agropecuária representaram 33,1% da renda gerada por esse setor, havendo expansão de 0,4 p.p. em relação ao ano anterior. Comparados os resultados dos anos de 2010 e 2020, percebe-se uma perda de participação (1,8 p.p), haja vista que as dez maiores economias do setor Agropecuário de Goiás representaram 34,9% do total do PIB estadual em 2010.

Tabela 8 – Destaques em Goiás: dez maiores municípios em relação ao VA da Agropecuária (2010, 2019 e 2020)

Class.	2010			2019			2020		
	Município	Valor (R\$ Mil)	Part. (%)	Município	Valor (R\$ Mil)	Part. (%)	Município	Valor (R\$ Mil)	Part. (%)
1º	Rio Verde	593.343	5,7	Rio Verde	1.467.676	6,9	Rio Verde	2.151.628	7,4
2º	Chapadão do Céu	566.726	5,5	Jataí	1.244.868	5,9	Cristalina	1.656.213	5,7
3º	Jataí	522.810	5,0	Cristalina	988.804	4,7	Jataí	1.551.688	5,3
4º	Cristalina	492.056	4,7	Mineiros	624.598	2,9	Mineiros	693.973	2,4
5º	Ipameri	340.841	3,3	Chapadão do Céu	537.746	2,5	Paraúna	673.671	2,3
6º	Mineiros	323.596	3,1	Paraúna	503.030	2,4	Chapadão do Céu	625.584	2,2
7º	Perolândia	203.894	2,0	Montividiu	438.866	2,1	Montividiu	625.198	2,2
8º	Caiapônia	203.455	2,0	Ipameri	404.059	1,9	Catalão	566.116	2,0
9º	Luziânia	191.191	1,8	Catalão	376.368	1,8	Goiatuba	561.240	1,9
10º	Montividiu	184.441	1,8	Goiatuba	345.350	1,6	Piracanjuba	501.458	1,7
Total		3.622.352	34,9		6.931.365	32,7		9.606.769	33,1
Estado de Goiás		10.376.549			21.176.311			29.022.563	

Fonte: IBGE/ órgãos estaduais de estatística.

Elaboração: Instituto Mauro Borges/Secretaria-Geral da Governadoria – 2022.

O município de **Rio Verde** se manteve com a maior participação no total da produção Agropecuária do estado (7,4%), destacou-se em 2020 como o maior produtor de soja, maior cultivo de cereais, maior criador de suínos e silvicultura e extração vegetal do estado de Goiás. Ademais, ressaltou-se na produção de cana-de-

açúcar, lavoura temporária, bovina e aves. Além disso, o município se sobressaiu no cenário nacional como quinto maior VA da Agropecuária do país, porém, perdeu duas posições em relação a 2019 (3ª lugar).

Avulta-se, como a segunda maior participação no total da produção Agropecuária do estado, o município de **Cristalina** (5,7%), ganhando uma posição em relação ao ano anterior e se destacando como o maior produtor de café e de lavouras temporárias. Sobressaiu-se, também, na produção de algodão herbáceo, de cereais, de soja e da lavoura permanente. Em 2020, o município perdeu uma posição no maior VA da Agropecuária do país, retornando ao décimo terceiro lugar.

Jataí, perdeu uma posição, ficando com a terceira maior participação no total da produção Agropecuária do estado (5,3%), com destaque para produção de soja, cana-de-açúcar, cultivo de cereais, criação de suínos, de bovinos e de aves. Esse município ainda é destaque no cenário nacional, embora tenha perdido onze posições, em relação a 2019, ficando como décimo oitavo maior VA da Agropecuária do país em 2020.

O município de **Mineiros** permaneceu na quarta posição, com 2,4% de participação no total da produção Agropecuária estadual, com destaque para o cultivo de cana-de-açúcar, soja, cereais e criação de bovino e aves.

Paraúna obteve participação de 2,3% no total da produção Agropecuária estadual, ganhando uma posição em relação ao ano de 2019. Apresentou destaque no cultivo de produtos da lavoura temporária, soja e cereais, bem como a criação de suíno.

Chapadão do Céu perdeu uma posição, passando da 5ª para a 6ª posição, com 2,2% de participação no total da produção Agropecuária estadual, destacando-se como o maior produtor de algodão herbáceo e, ainda, com destaque para o cultivo de soja, de cana-de-açúcar e de cereais.

Montividiu se manteve na 7ª posição obtendo participação de 2,2% no total da produção Agropecuária estadual, porém, com destaque para o cultivo de soja, de algodão herbáceo, de cereais e criação de suíno.

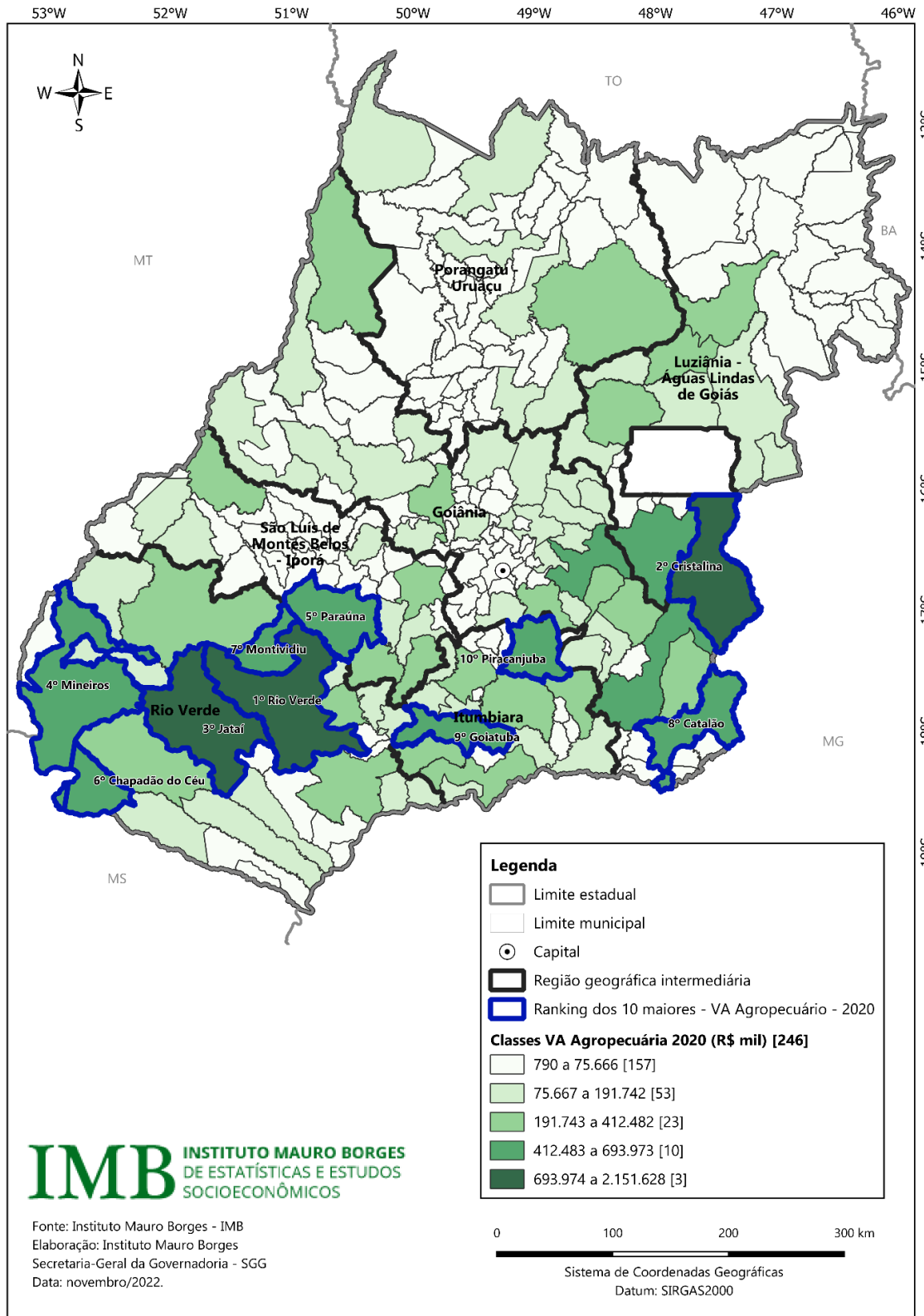
Catalão ganha uma posição, saindo da 9ª para a 8ª posição, com participação de 2,0% no total da produção Agropecuária estadual, destacando-se na produção de cereais, laranja, café, soja e silvicultura, além de extração vegetal.

Goiatuba obteve participação de 1,9% no total da produção Agropecuária estadual, destacando-se como importante produtor de cana-de-açúcar, soja, cereais e cultivo de algodão herbáceo.

Piracanjuba vem ganhando participação ano a ano no total da produção Agropecuária de Goiás e, em 2020, alcançou a 10ª posição no ranking (13ª em 2019), com participação de 1,7% do total do VA da agropecuária. Apresentou destaque no cultivo de soja e lavouras temporárias, bem como na criação de bovinos e suínos.

A Figura 4 apresenta a distribuição espacial do VA da Agropecuária dos municípios goianos em **cinco** classes, com destaque para as dez maiores participações no total do VA estadual. Observa-se que, cinco desses municípios se encontram na Região Intermediária Rio Verde.

Figura 4 – Municípios goianos segundo o VA da Agropecuária: destaque para os dez maiores (2020)



6 – DESTAQUES NA INDÚSTRIA

A atividade Industrial é composta pela extrativa mineral, Indústria de transformação, Geração e distribuição de eletricidade e gás, água, esgoto e limpeza urbana e Construção. Em Goiás, no ano de 2020, essas atividades somaram R\$ 47,125 bilhões de VA, com acréscimo de R\$ 7,947 bilhões em relação a 2019.

O acréscimo em volume foi de 0,4%, influenciado diretamente pela Indústria de transformação (0,9%) – tendo os municípios de destaques Anápolis, Catalão, Goiânia, Rio Verde e Aparecida de Goiânia. Esse acréscimo foi estimulado, também, pela Geração e distribuição de eletricidade (3,5%), desempenho este, da geração de energia elétrica, principalmente, das usinas hidrelétricas de São Simão, Davinópolis e Minaçu e da transmissão, distribuição e comercialização de energia elétrica em Goiânia.

O peso da indústria na economia goiana reduziu de 28,3% em 2010, para 23,6%, em 2020, ou seja, houve perda de 4,7%. Essa redução é resultado, sobretudo, da perda de participação na indústria extrativa e da construção.

Os dez municípios com maior participação na Indústria representaram 57,5% da renda gerada por esse setor (2020), enquanto que, no ano anterior, apresentaram 57,4% (acrécimo de 0,1 p.p.).

Em relação à participação na estrutura produtiva goiana, em 2020, apenas 30 municípios goianos tiveram a Indústria como principal atividade econômica, porém, apresentou acréscimo de 42,9%, comparado a 2019 (21 municípios). Destacam-se as atividades de extração mineral, indústria de alimentos, farmoquímica, metal e a geração de energia que puxam o setor Industrial na economia municipal.

Tabela 9 – Destaques em Goiás: dez maiores municípios em relação ao VA da Indústria (2010, 2019 e 2020)

Class.	2010			2019			2020		
	Município	Valor (R\$ Mil)	Partic. (%)	Município	Valor (R\$ Mil)	Partic. (%)	Município	Valor (R\$ Mil)	Partic. (%)
1º	Goiânia	5.650.214	21,4	Goiânia	7.248.917	18,5	Goiânia	7.409.357	15,7
2º	Anápolis	3.913.010	14,8	Anápolis	3.337.179	8,5	Anápolis	4.452.115	9,4
3º	Catalão	2.057.540	7,8	Aparecida de Goiânia	2.799.181	7,1	Aparecida de Goiânia	3.267.381	6,9
4º	Aparecida de Goiânia	1.681.048	6,4	Catalão	2.241.981	5,7	Rio Verde	2.807.937	6,0
5º	Rio Verde	1.172.983	4,4	Rio Verde	1.917.217	4,9	Catalão	2.577.714	5,5
6º	São Simão	1.081.968	4,1	Itumbiara	1.115.460	2,8	Itumbiara	1.472.804	3,1
7º	Minaçu	667.215	2,5	Luziânia	1.055.928	2,7	Luziânia	1.465.344	3,1
8º	Luziânia	609.187	2,3	Jataí	1.047.569	2,7	Jataí	1.364.908	2,9
9º	Itumbiara	562.844	2,1	Senador Canedo	985.468	2,5	Senador Canedo	1.216.802	2,6
10º	Alto Horizonte	559.067	2,1	Barro Alto	739.866	1,9	Barro Alto	1.078.982	2,3
Total		17.955.077	67,9		22.488.766	57,4		27.113.345	57,5
Estado de Goiás		26.426.091			39.177.869			47.124.852	

Fonte: IBGE/ órgãos estaduais de estatística.

Elaboração: Instituto Mauro Borges/Secretaria-Geral da Governadoria – 2022.

Goiânia é o município que obteve a maior participação na Indústria goiana (15,7%). Observa-se que a participação na estrutura total do estado apresentou queda de 2,8 p.p., comparado a 2019, em que a maior contribuição dessa queda veio da transmissão e distribuição de eletricidade e da construção. Goiânia segue na liderança do VA da Indústria, com destaque para alimentos, farmacêuticos e químicos, produtos de metal, vestuário, distribuição de energia, água e esgoto e construção.

Anápolis segue como a segunda maior participação do estado (9,4%) e apresentou ganho de participação, em comparação a 2019 (0,9 p.p.). O destaque é no segmento farmacêuticos e químicos, alimentos, bebidas, produtos de metal, água e esgoto e construção.

Aparecida de Goiânia obteve a terceira posição, com participação de 6,9% no VA da Indústria goiana e apresentou queda de participação, na comparação com o ano de 2019 (-0,2 p.p.). Esse resultado é consequência da expansão da Indústria de transformação, com destaque para alimentos, farmacêuticos e químicos e construção.

O município de **Rio Verde** obteve a quarta posição no ranking da participação da indústria goiana, com 6,0%, subindo uma posição, em relação ao ano de 2019. Esse município mantém o destaque para a indústria de alimentos, com forte encadeamento da Agropecuária com a indústria de transformação tendo em vista sua base econômica ser o agronegócio.

O município de **Catalão** obteve a quinta colocação, com participação de 5,5% no VA da Indústria em Goiás, em relação ao ano de 2019. A estrutura produtiva diversificada desse município contribui com importantes segmentos produtivos, com destaque às indústrias de automóveis e farmacêuticas e químicas.

Itumbiara obteve participação de 3,1% do VA da Indústria goiana, em relação a 2019, mantendo-se estável (6ª posição), com destaque para os setores de vestuário, de metal e de alimentos.

Luziânia manteve a participação de 3,1% do VA da Indústria goiana, com destaque para a Indústria de transformação, sobretudo, a farmacêutica e química e de alimentos. A geração de energia foi importante para a composição do VA da Indústria desse município.

Jataí seguiu a participação de 2,9% do VA da Indústria goiana, com destaque para a produção de álcool e de alimentos.

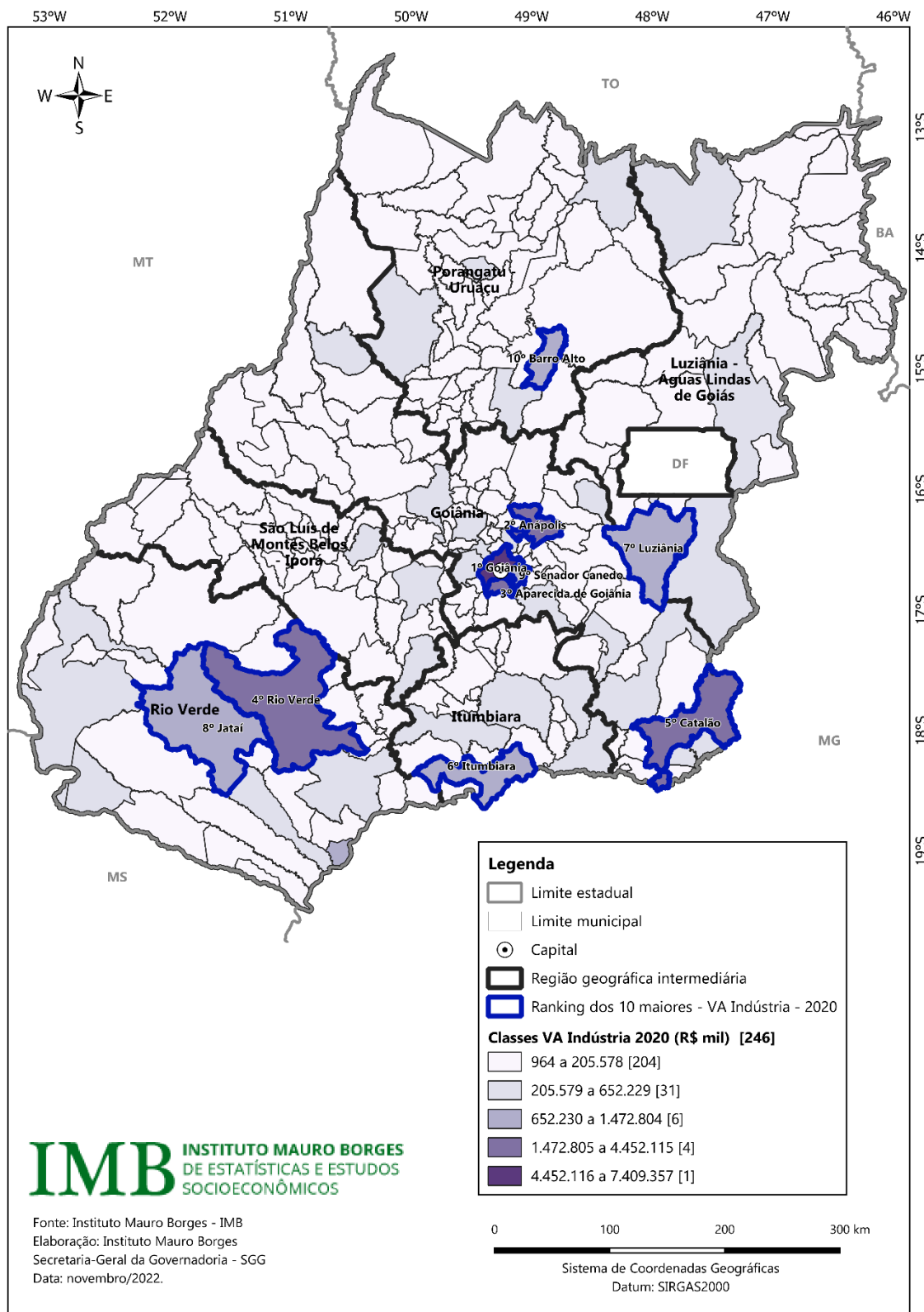
O município de **Senador Canedo** manteve-se estável em 2020, ficando na nona posição, com participação de 2,6% do VA da Indústria goiana, apresentando leve alta na participação, em relação a 2019. Os destaques são para a Indústria de transformação, nos segmentos produtos farmacêuticos e químicos.

Barro Alto se manteve como a décima maior participação do estado com 2,3% em 2020, destacando-se principalmente na indústria de transformação (metal) e distribuição de energia.

Embora Alto Horizonte não se encontre mais entre as dez maiores economias da Indústria, o município se destacou no cenário nacional como o segundo município brasileiro a obter o maior ganho de posição, entre 2002 e 2020, devido ao desenvolvimento da indústria de extração de minerais metálicos não ferrosos. No ranking do PIB dos municípios brasileiros, Alto Horizonte saiu da posição 4.914, em 2022, para 1.104, em 2020.

A Figura 5 apresenta a distribuição espacial do VA da Indústria dos municípios goianos em cinco classes, com destaque para as dez maiores participações no total do VA estadual.

Figura 5 – Municípios segundo o VA da Indústria: destaque para os dez maiores (2020)



7 – DESTAQUES NO SETOR DE SERVIÇOS

O setor de Serviços é composto por diversas atividades: comércio, manutenção e reparação de veículos automotores e motocicletas; transporte, armazenagem e correios; serviços de alojamento e alimentação; serviços de informação; intermediação financeira, de seguros e previdência complementar e serviços relacionados; atividades imobiliárias; atividades profissionais, científicas e técnicas, administrativas e serviços complementares; administração, educação e saúde pública, defesa e seguridade social; educação e saúde privada; serviços domésticos; artes, cultura, esporte e recreação; e outros serviços.

Em Goiás, no ano de 2020, essas atividades somaram R\$ 123,685 bilhões (inclusive administração pública), com participação relativa de 61,9% na estrutura do VA estadual, e taxa de -3,5% (volume) em relação a 2019. Grande parte das atividades apresentaram retração entre as atividades de Serviços, principalmente, as de Alojamento e alimentação (-24,6%), os Serviços domésticos (-22,0%) e de Transporte, armazenamento e correio e, Artes, cultura, esporte e recreação (-10,4%, cada). As atividades de Serviços que apresentaram crescimento em 2020 foram: Atividades financeiras, de seguros e serviços relacionados (2,5%), Atividades imobiliárias (1,4%) e Atividades profissionais, científicas e técnicas, administrativas e serviços complementares (1,3%).

Como a Administração Pública possui especificidades, sua análise é realizada separadamente. Dessa forma, o setor de Serviços (exclusive administração pública) apresentou VA de R\$ 89,798 bilhões. Em 2019, os dez municípios com maior participação no setor de Serviços (exclusive administração pública) representaram 65,2% da renda gerada por esse setor.

Tabela 10 – Destaques em Goiás: dez maiores municípios em relação ao VA de Serviços - exclusive Administração Pública (2010, 2019 e 2020)

Class.	2010			2019			2020		
	Município	Valor (R\$ Mil)	Part. (%)	Município	Valor (R\$ Mil)	Part. (%)	Município	Valor (R\$ Mil)	Part. (%)
1º	Goiânia	16.162.572	38,4	Goiânia	31.663.859	34,7	Goiânia	30.225.893	33,7
2º	Anápolis	3.304.694	7,8	Aparecida de Goiânia	6.668.668	7,3	Aparecida de Goiânia	7.053.348	7,9
3º	Aparecida de Goiânia	2.519.333	6,0	Anápolis	6.464.212	7,1	Anápolis	6.478.765	7,2
4º	Rio Verde	1.769.463	4,2	Rio Verde	4.388.812	4,8	Rio Verde	4.398.842	4,9
5º	Catalão	1.280.203	3,0	Catalão	2.344.560	2,6	Catalão	2.217.896	2,5
6º	Itumbiara	1.019.997	2,4	Jataí	2.047.444	2,2	Jataí	2.019.048	2,2
7º	Jataí	835.200	2,0	Itumbiara	1.869.280	2,0	Itumbiara	1.872.734	2,1
8º	Luziânia	769.224	1,8	Luziânia	1.483.636	1,6	Luziânia	1.580.521	1,8
9º	Valparaíso de Goiás	619.113	1,5	Valparaíso de Goiás	1.444.386	1,6	Valparaíso de Goiás	1.398.271	1,6
10º	Caldas Novas	574.380	1,4	Caldas Novas	1.436.531	1,6	Senador Canedo	1.327.846	1,5
Total		28.854.178	68,5		59.811.389	65,5		58.573.164	65,2
Estado de Goiás		42.117.306			91.287.241			89.797.907	

Fonte: IBGE/ órgãos estaduais de estatística.

Elaboração: Instituto Mauro Borges/Secretaria-Geral da Governadoria – 2022.

Goiânia concentra grande parte do VA da atividade de Serviços, manteve-se como o município de maior representatividade nesse setor (33,7%) e apresentou perda de participação (1,0 p.p.). Os maiores destaques estão nos segmentos de comércio varejista e atacadista, alojamento e alimentação, intermediação financeira e atividades imobiliárias. Goiânia, por ser capital, exerce papel importante na prestação de diversos serviços, sobretudo, intermediação financeira, atividades imobiliárias, educação e saúde, além da própria administração pública, analisada a seguir.

Aparecida de Goiânia permaneceu com a segunda maior participação no VA de Serviços (7,9%). Os principais segmentos desse município são o comércio varejista e atacadista, as atividades profissionais e imobiliárias.

Anápolis se manteve com a terceira maior participação no VA de Serviços (7,2%) e obteve ganho de participação de 0,1 p.p. Houve perda de participação em alojamento e alimentação, transporte, armazenagem e correio e intermediação financeira. Houve ganho de participação no comércio atacadista, serviços de informação, atividades imobiliárias e atividades profissionais, científicas e técnicas, administrativas e serviços complementares.

O município de **Rio Verde** se manteve com a quarta maior participação no VA de Serviços (4,9%). As importantes atividades para a economia do município são comércio atacadista, automóveis, alimentação, transportes, armazenagem e correio, intermediação financeira, atividades imobiliárias, atividades profissionais e educação privada. Houve perda de participação no comércio varejista, alojamento e alimentação e intermediação financeira, educação e saúde privadas e artes, cultura, esporte e recreação, outras atividades de serviços e serviços domésticos.

Catalão prosseguiu com a quinta maior participação no VA de Serviços (2,5%). Os segmentos que obtiveram maiores perdas de participação foram Comércio varejista, Transporte, armazenagem e correio, Alojamento e alimentação e Atividades profissionais, científicas e técnicas, administrativas e serviços complementares. Os segmentos tiveram ganho de participação foram, Serviços de informação e Atividades imobiliárias.

Jataí se manteve com a sexta maior participação no VA de Serviços (2,2%). As importantes atividades para a economia do município são comércio de automóveis, alimentação, transportes, armazenagem e correio, intermediação financeira, atividades imobiliárias, atividades profissionais, educação privada e saúde privada. Houve perda de participação em Alojamento e alimentação, Transportes, armazenagem e correio, Intermediação financeira e em atividades profissionais.

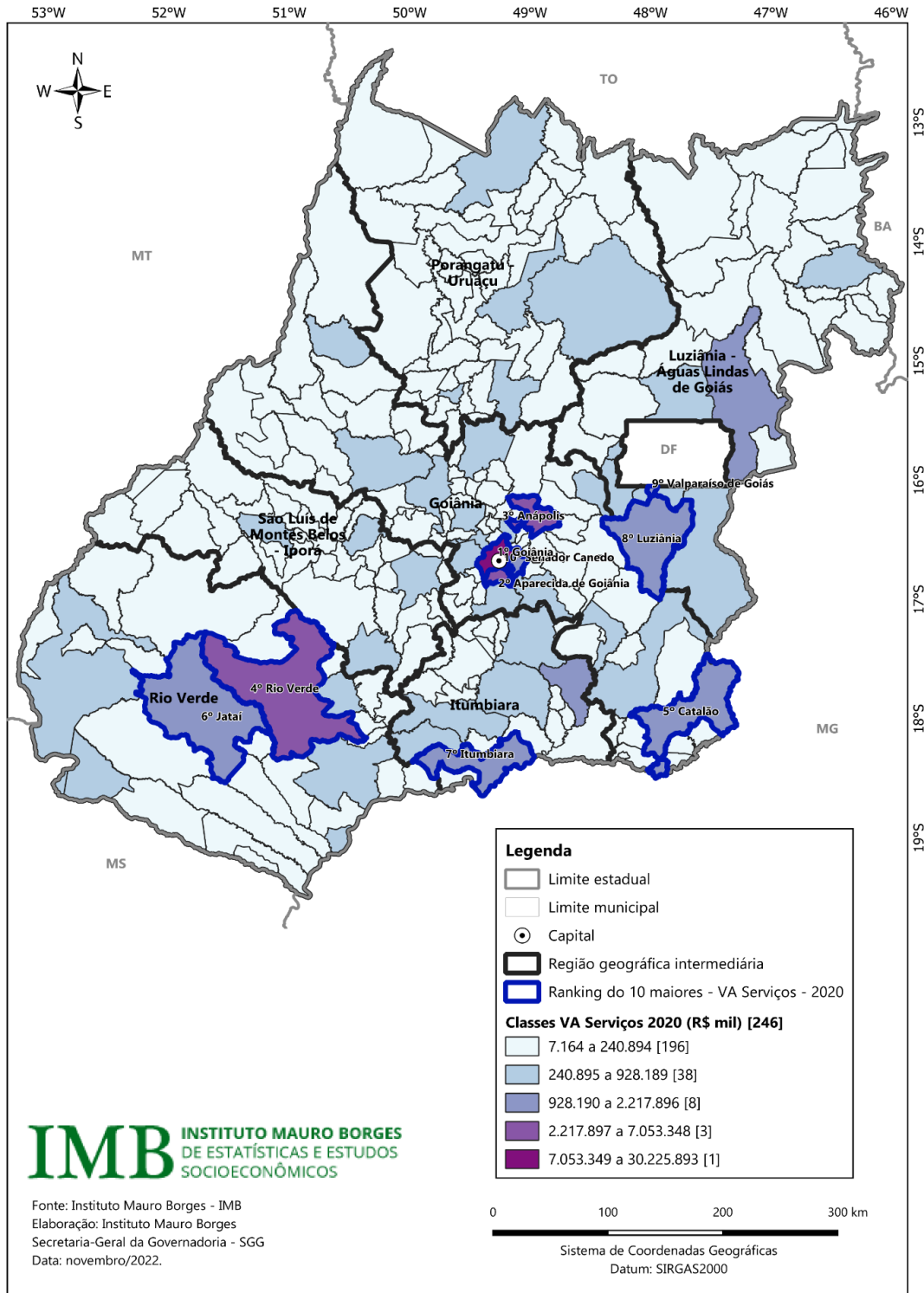
Itumbiara continuou sendo a sétima maior participação no VA de Serviços (2,1%). As importantes atividades para a economia do município são comércio atacadista e varejista, automóveis, alimentação, transportes, armazenagem e correio, atividades imobiliárias, atividades profissionais e educação privada. Houve perda de participação no Comércio varejista, Alojamento e alimentação, Educação privada e Artes, cultura, esporte e recreação, outras atividades de serviços e Serviços domésticos.

Luziânia, Valparaíso de Goiás e Senador Canedo obtiveram participação de 1,8%, 1,6% e 1,5%, respectivamente, no VA de Serviços. Nesses municípios, Comércio atacadista, Atividades imobiliárias e Ensino superior, ganharam participação. Nas atividades de comércio varejista, Alojamento, Alimentação das famílias, Transporte terrestre de passageiros e correio e Telecomunicações, todos os municípios supracitados perderam participação. Nas atividades de Comércio de

veículos automotores e motocicletas e Intermediação financeira, perderam participação os municípios de Luziânia e Valparaíso de Goiás. Houve perda de participação em Serviços da Administração Pública, apenas em Luziânia e em Transporte terrestre de carga, Serviços de informação, Atividades profissionais, e Saúde privada, apenas em Valparaíso de Goiás. Ressalta-se que o município de Senador Canedo ganhou uma posição (10º) entre os dez maiores municípios em relação ao VA do setor de serviços, em 2020, posição que pertencia ao município de Caldas Novas, em 2019.

A Figura 6 apresenta a distribuição espacial do VA do setor de Serviços dos municípios goianos em cinco classes, com destaque para as dez maiores participações no total do VA estadual.

Figura 6 – Municípios segundo o VA de Serviços: destaque para os dez maiores (2020)



8 – DESTAQUES DA ADMINISTRAÇÃO PÚBLICA

A atividade da administração, educação e saúde públicas, defesa e seguridade social (APU) é importante para a economia de diversos municípios goianos e pode ser aferida pela elevada participação no VA desses municípios. Por esse motivo, apesar do valor adicionado bruto dessa atividade estar inserido no valor adicionado bruto dos Serviços, divulga-se esse segmento em separado. Com isso, é possível verificar o conjunto de municípios que possuem maior ou menor dependência econômica em relação à administração pública, conforme destacado na Figura 1.

A Tabela 11 apresenta os municípios com as maiores e as menores participações na APU em seu VA, nos anos selecionados. No geral, os dez municípios que possuem as maiores participações na APU apresentam atividade econômica de pouca expressividade, baixa população e os menores PIBs per capita. Nesses casos, mais de 40% da renda gerada nesses municípios, está diretamente ligada ao setor público. Os municípios de Santo Antônio do Descoberto, Novo Gama e Águas Lindas de Goiás, localizados na Região Intermediária Luziânia – Águas Lindas de Goiás – apesar de grande participação da APU no VA, não possuem baixa população.

Entre os dez municípios com menor dependência da APU, Ipameri e Campo Alegre de Goiás não estão entre os que apresentam como principal característica expressivos PIBs per capita. Observa-se que, da relação APU/VA das maiores participações, seis se encontram localizadas na Região Intermediária Luziânia – Águas Lindas de Goiás, duas na Região Intermediária de Goiânia e duas na Região Intermediária Porangatu – Uruaçu.

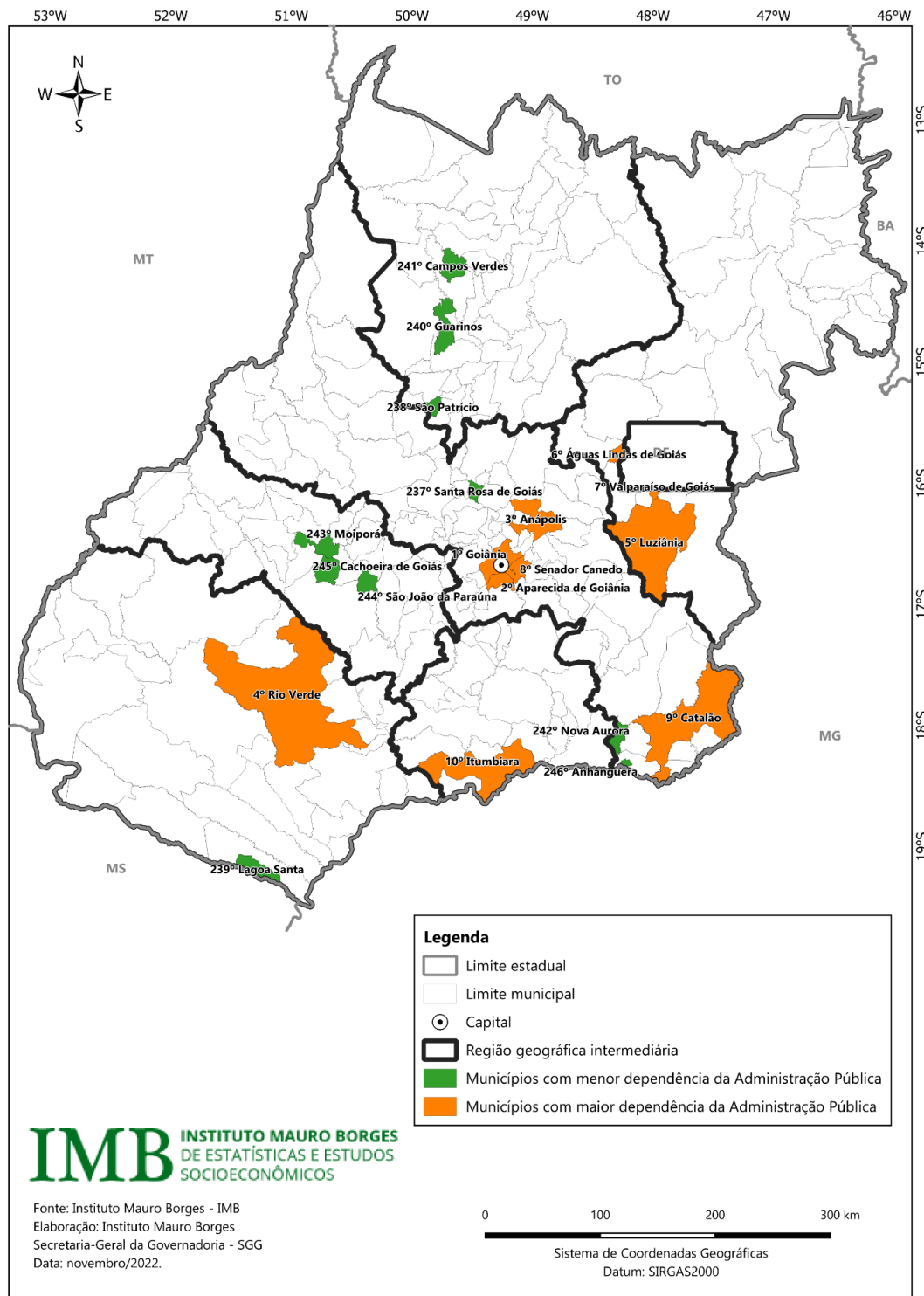
Tabela 11 – Destaques em Goiás: dez municípios com maior e menor participação da Administração Pública no VA Total (2010, 2019 e 2020)

Class.	2010		2019		2020	
	Município	APU/VA (%)	Município	APU/VA (%)	Município	APU/VA (%)
Maiores Participações						
1º	Teresina de Goiás	55,9	Teresina de Goiás	57,9	Teresina de Goiás	56,4
2º	Buritinópolis	53,1	Anhanguera	56,1	Jesúpolis	49,5
3º	Anhanguera	49,7	Jesúpolis	51,5	Santo Antônio do Descoberto	48,7
4º	Mambaí	48,9	Damianópolis	50,3	Mambaí	48,4
5º	Santo Antônio do Descoberto	47,4	Santo Antônio do Descoberto	49,3	Anhanguera	48,2
6º	Damianópolis	45,7	Colinas do Sul	48,3	Damianópolis	47,2
7º	Colinas do Sul	45,6	Mambaí	47,0	Novo Gama	46,2
8º	Jesúpolis	44,3	Novo Gama	46,4	Águas Lindas de Goiás	43,9
9º	Águas Lindas de Goiás	44,1	Bonfinópolis	45,4	Nova América	43,8
10º	Guaraíta	44,1	Adelândia	45,0	Colinas do Sul	42,7
Menores participações						
237º	Cezarina	8,7	Montividiu	9,9	Ouvidor	8,7
238º	Montividiu	8,3	Edealina	9,6	Ipameri	7,9
239º	Davinópolis	7,3	Alto Horizonte	8,2	Montividiu	7,8
240º	Turvelândia	6,2	Paraúna	8,0	Edealina	7,8
241º	Cachoeira Dourada	5,9	Cachoeira Dourada	7,8	Campo Alegre de Goiás	7,7
242º	Catalão	5,7	Barro Alto	7,5	Perolândia	6,5
243º	São Simão	3,8	Perolândia	7,2	Paraúna	6,2
244º	Perolândia	3,7	Ouvidor	6,9	Barro Alto	5,9
245º	Chapadão do Céu	3,2	Chapadão do Céu	6,1	Chapadão do Céu	4,4
246º	Alto Horizonte	2,3	Davinópolis	5,2	Davinópolis	3,8

Fonte: IBGE/ órgãos estaduais de estatística.

Elaboração: Instituto Mauro Borges/Secretaria-Geral da Governadoria – 2022.

Figura 7 – Municípios segundo o VA da Administração Pública: destaque para os dez com maior e com menor dependência (2020)



ANEXO

Tabela 12 – Municípios goianos: Produto Interno Bruto a preços correntes, classificação, Valor Adicionado (VA) por setor, população e PIB per capita – 2020

Municípios	Agropecuária (R\$ mil)	Indústria (R\$ mil)	Serviços (R\$ mil)	VA (R\$ mil)	Impostos (R\$ mil)	PIB (R\$ mil)	Class.	População (habitantes)	PIB per capita (R\$)
Estado de Goiás	29.022.562,98	47.124.851,60	123.685.318,56	199.832.733,14	24.293.378,91	224.126.112,04	-	7.113.540	31.506,97
Abadia de Goiás	10.030,09	58.214,07	175.912,84	244.157,00	35.171,01	279.328,02	100	8.958	31.181,96
Abadiânia	93.335,76	47.560,19	238.405,04	379.300,98	33.583,56	412.884,54	86	20.461	20.179,10
Acreúna	323.487,93	62.613,10	358.813,06	744.914,08	59.293,75	804.207,82	52	22.546	35.669,65
Adelândia	9.109,45	4.596,77	26.900,17	40.606,39	1.808,48	42.414,87	240	2.516	16.858,06
Água Fria de Goiás	240.309,86	15.831,66	80.500,12	336.641,63	12.760,87	349.402,49	91	5.793	60.314,60
Água Limpa	19.125,21	2.043,13	31.009,94	52.178,27	2.452,94	54.631,21	225	1.830	29.853,12
Águas Lindas de Goiás	4.779,79	160.972,63	1.749.452,52	1.915.204,94	173.549,51	2.088.754,45	16	217.698	9.594,73
Alexânia	106.706,52	243.339,62	525.417,74	875.463,88	119.113,90	994.577,79	41	28.010	35.507,95
Aloândia	17.051,82	5.385,02	29.111,02	51.547,85	2.678,70	54.226,55	226	1.986	27.304,40
Alto Horizonte	15.571,64	480.223,83	217.228,98	713.024,45	73.506,99	786.531,44	53	6.605	119.081,22
Alto Paraíso de Goiás	70.989,01	13.314,74	128.132,28	212.436,02	16.543,43	228.979,45	118	7.688	29.784,01
Alvorada do Norte	25.182,20	14.823,66	104.483,52	144.489,38	10.470,20	154.959,58	145	8.705	17.801,21
Amaralina	50.579,74	2.273,32	32.863,19	85.716,24	2.269,84	87.986,09	179	3.845	22.883,25
Americano do Brasil	16.505,91	6.237,61	50.143,43	72.886,94	7.382,56	80.269,50	192	6.164	13.022,31
Amorinópolis	41.012,69	2.777,01	33.383,61	77.173,30	2.658,46	79.831,76	193	3.069	26.012,30
Anápolis	168.232,21	4.452.115,44	8.354.869,03	12.975.216,68	2.311.575,53	15.286.792,21	2	391.772	39.019,61
Anhanguera	2.767,71	964,44	17.317,49	21.049,64	1.312,04	22.361,68	246	1.160	19.277,31
Anicuns	78.446,54	101.357,06	242.769,66	422.573,25	32.362,44	454.935,69	80	21.981	20.696,77
Aparecida de Goiânia	19.511,79	3.267.381,00	9.488.733,04	12.775.625,83	2.080.392,74	14.856.018,57	3	590.146	25.173,46
Aparecida do Rio Doce	45.030,12	3.639,60	40.641,17	89.310,89	3.915,49	93.226,38	175	2.474	37.682,45
Aporé	110.182,27	119.401,07	69.053,59	298.636,93	10.392,84	309.029,78	95	4.232	73.022,16
Araçu	19.718,04	8.554,22	37.120,34	65.392,60	2.878,98	68.271,58	208	3.486	19.584,50
Aragarças	10.833,28	18.078,87	205.516,58	234.428,73	20.363,15	254.791,88	112	20.273	12.568,04
Aragoiânia	18.125,20	18.285,67	100.766,70	137.177,58	11.029,97	148.207,55	149	10.496	14.120,38
Araguapaz	53.485,56	5.493,73	80.708,59	139.687,88	8.844,30	148.532,18	148	7.783	19.084,18
Arenópolis	62.375,59	71.312,19	39.322,07	173.009,85	4.669,44	177.679,28	134	2.536	70.062,81
Aruanã	91.515,75	12.535,48	111.531,68	215.582,91	13.295,88	228.878,79	119	10.110	22.638,85
Aurilândia	21.172,87	9.818,78	37.150,46	68.142,11	4.333,64	72.475,75	202	3.058	23.700,38
Avelinópolis	19.615,21	5.498,57	31.183,86	56.297,65	2.354,07	58.651,72	219	2.409	24.346,91
Baliza	50.937,22	2.711,93	39.238,55	92.887,71	2.287,79	95.175,49	173	5.280	18.025,66

Produto Interno Bruto dos Municípios Goianos

IMB – dezembro de 2022

Municípios	Agropecuária (R\$ mil)	Indústria (R\$ mil)	Serviços (R\$ mil)	VA (R\$ mil)	Impostos (R\$ mil)	PIB (R\$ mil)	Class.	População (habitantes)	PIB per capita (R\$)
Barro Alto	31.310,21	1.078.982,35	305.089,62	1.415.382,18	109.326,72	1.524.708,90	23	11.408	133.652,60
Bela Vista de Goiás	203.758,29	446.177,27	532.421,00	1.182.356,55	139.127,76	1.321.484,31	28	30.492	43.338,72
Bom Jardim de Goiás	78.578,82	6.111,08	91.558,33	176.248,23	9.522,00	185.770,24	131	8.869	20.946,02
Bom Jesus de Goiás	353.695,62	111.745,25	410.987,58	876.428,45	57.032,27	933.460,72	45	25.648	36.395,07
Bonfinópolis	10.592,71	6.899,06	81.085,77	98.577,53	7.549,58	106.127,11	170	9.919	10.699,38
Bonópolis	66.951,53	3.213,07	40.710,59	110.875,19	3.987,41	114.862,60	164	4.493	25.564,79
Brazabrantes	12.377,26	27.427,85	36.899,64	76.704,74	5.563,42	82.268,17	190	3.746	21.961,60
Britânia	60.471,55	11.689,65	77.327,15	149.488,34	10.461,67	159.950,01	141	5.797	27.591,86
Buriti Alegre	107.157,41	82.272,82	159.008,35	348.438,58	31.370,90	379.809,48	88	9.484	40.047,39
Buriti de Goiás	10.585,38	4.790,51	31.344,11	46.719,99	3.105,73	49.825,73	231	2.476	20.123,48
Buritinópolis	4.740,41	51.923,15	26.153,50	82.817,07	1.865,22	84.682,28	185	3.283	25.794,18
Cabeceiras	184.401,25	19.428,68	96.098,35	299.928,29	10.980,88	310.909,17	94	8.046	38.641,46
Cachoeira Alta	59.319,25	43.207,91	160.217,65	262.744,82	24.641,32	287.386,13	98	12.666	22.689,57
Cachoeira de Goiás	11.726,30	1.171,51	19.389,97	32.287,78	1.471,93	33.759,71	244	1.342	25.156,27
Cachoeira Dourada	83.519,47	82.018,82	141.019,19	306.557,48	106.176,05	412.733,54	87	8.031	51.392,55
Caçu	115.527,95	496.827,14	249.551,49	861.906,58	46.113,42	908.020,00	47	16.270	55.809,47
Caiapônia	268.925,14	33.067,43	240.368,57	542.361,14	29.355,70	571.716,84	69	19.107	29.921,85
Caldas Novas	220.701,70	458.566,51	1.678.808,62	2.358.076,83	192.979,37	2.551.056,19	14	93.196	27.373,02
Caldazinha	16.393,12	4.621,93	48.181,42	69.196,47	6.678,27	75.874,74	198	3.848	19.717,97
Campestre de Goiás	18.963,63	3.682,40	34.659,71	57.305,74	2.731,47	60.037,21	216	3.649	16.453,06
Campinaçu	32.187,97	2.163,90	39.453,66	73.805,53	3.899,11	77.704,64	194	3.632	21.394,45
Campinorte	69.003,51	21.554,35	183.368,66	273.926,51	28.688,52	302.615,04	96	12.764	23.708,48
Campo Alegre de Goiás	389.860,14	25.775,67	144.185,50	559.821,31	21.742,30	581.563,61	67	7.738	75.156,84
Campo Limpo de Goiás	33.721,61	25.076,19	72.643,95	131.441,75	11.556,39	142.998,14	152	7.940	18.009,84
Campos Belos	18.662,89	22.107,69	223.774,69	264.545,27	24.948,20	289.493,47	97	20.007	14.469,61
Campos Verdes	12.301,86	2.562,33	32.209,47	47.073,66	3.126,98	50.200,64	230	1.830	27.432,04
Carmo do Rio Verde	56.945,54	69.675,62	114.055,56	240.676,71	26.705,50	267.382,21	106	10.186	26.249,97
Castelândia	30.264,54	3.314,86	45.935,58	79.514,99	4.224,56	83.739,55	187	3.407	24.578,68
Catalão	566.115,91	2.577.714,08	2.788.913,78	5.932.743,77	1.336.432,34	7.269.176,11	5	110.983	65.498,10
Caturai	19.443,22	4.201,83	48.613,72	72.258,77	4.188,04	76.446,81	196	5.101	14.986,63
Cavalcante	20.032,28	328.773,06	93.023,36	441.828,69	5.946,71	447.775,41	82	9.725	46.043,74
Ceres	20.779,02	116.925,31	452.721,83	590.426,16	66.794,30	657.220,46	58	22.306	29.463,84
Cezarina	42.274,91	148.461,73	105.944,69	296.681,32	39.825,00	336.506,31	92	8.703	38.665,55
Chapadão do Céu	625.583,86	607.496,28	451.144,38	1.684.224,52	150.821,45	1.835.045,97	19	10.486	174.999,62
Cidade Ocidental	36.842,39	130.177,65	637.081,20	804.101,23	56.593,80	860.695,03	49	72.890	11.808,14
Cocalzinho de Goiás	109.652,21	48.247,65	191.544,84	349.444,70	21.546,03	370.990,73	89	20.504	18.093,58
Colinas do Sul	10.170,56	1.440,93	40.985,45	52.596,94	4.007,46	56.604,39	223	3.360	16.846,55
Córrego do Ouro	27.363,58	4.406,19	27.956,67	59.726,43	2.894,80	62.621,23	213	2.290	27.345,52
Corumbá de Goiás	106.555,77	13.111,83	108.273,13	227.940,73	9.450,65	237.391,39	116	11.169	21.254,49

Produto Interno Bruto dos Municípios Goianos

IMB – dezembro de 2022

Municípios	Agropecuária (R\$ mil)	Indústria (R\$ mil)	Serviços (R\$ mil)	VA (R\$ mil)	Impostos (R\$ mil)	PIB (R\$ mil)	Class.	População (habitantes)	PIB per capita (R\$)
Corumbáiba	88.898,69	271.362,95	230.484,72	590.746,35	68.699,88	659.446,24	57	9.869	66.819,97
Cristalina	1.656.213,01	289.967,24	1.160.576,94	3.106.757,20	238.596,95	3.345.354,14	10	60.210	55.561,44
Cristianópolis	30.406,98	6.129,49	44.597,69	81.134,17	5.027,00	86.161,17	181	2.964	29.069,22
Crixás	72.403,21	253.921,73	261.411,93	587.736,87	43.031,03	630.767,90	61	17.044	37.008,21
Cromínia	34.227,87	4.878,80	41.942,52	81.049,19	4.243,99	85.293,18	183	3.472	24.566,01
Cumari	37.462,68	3.297,98	30.583,01	71.343,67	5.356,97	76.700,63	195	2.837	27.035,82
Damianópolis	6.530,42	1.510,90	31.139,86	39.181,18	2.550,14	41.731,32	241	3.306	12.622,90
Damolândia	11.073,03	3.499,68	27.397,30	41.970,02	1.983,42	43.953,43	235	2.953	14.884,33
Davinópolis	22.416,00	544.833,62	35.138,75	602.388,38	2.128,34	604.516,71	62	2.094	288.689,93
Diorama	38.277,87	2.009,10	29.656,62	69.943,59	2.619,23	72.562,82	201	2.479	29.271,00
Doverlândia	143.075,49	11.819,77	102.161,76	257.057,02	11.544,88	268.601,90	104	7.247	37.063,87
Edealina	121.273,87	98.863,72	96.547,14	316.684,74	34.302,49	350.987,22	90	3.688	95.170,07
Edéia	208.259,18	302.388,76	247.804,14	758.452,08	62.004,21	820.456,29	50	12.467	65.810,24
Estrela do Norte	15.446,82	5.371,04	35.545,99	56.363,84	3.990,11	60.353,96	215	3.264	18.490,80
Faina	58.789,66	3.508,45	64.026,81	126.324,92	6.576,57	132.901,49	157	6.576	20.210,08
Fazenda Nova	46.335,77	4.363,73	66.386,17	117.085,67	5.716,34	122.802,01	159	5.553	22.114,53
Firminópolis	62.885,93	15.195,78	131.091,72	209.173,44	11.801,88	220.975,32	122	13.449	16.430,61
Flores de Goiás	74.733,15	5.509,83	102.022,21	182.265,18	8.330,43	190.595,61	129	17.005	11.208,21
Formosa	191.742,23	476.359,98	1.785.114,68	2.453.216,89	285.463,54	2.738.680,43	11	123.684	22.142,56
Formoso	24.735,04	4.324,35	57.352,96	86.412,34	8.553,25	94.965,60	174	4.172	22.762,61
Gameleira de Goiás	148.546,03	8.588,24	55.768,61	212.902,88	6.474,12	219.377,01	123	3.880	56.540,47
Divinópolis de Goiás	16.948,78	10.254,19	49.130,03	76.333,01	5.456,63	81.789,63	191	4.778	17.117,96
Goianápolis	41.666,77	44.403,58	136.676,27	222.746,62	21.288,46	244.035,08	115	11.224	21.742,26
Goianãra	35.341,61	33.002,42	82.055,73	150.399,77	8.531,83	158.931,59	144	5.625	28.254,51
Goianésia	93.054,69	358.394,79	980.417,68	1.431.867,16	160.243,51	1.592.110,67	21	71.075	22.400,43
Goiânia	62.497,19	7.409.357,09	37.406.073,14	44.877.927,42	7.083.383,85	51.961.311,27	1	1.536.097	33.826,84
Goianira	20.453,46	224.752,09	605.667,33	850.872,88	109.712,38	960.585,26	43	45.296	21.206,85
Goiás	135.438,95	37.643,32	426.741,32	599.823,59	56.617,49	656.441,08	59	22.381	29.330,28
Goiatuba	561.240,11	417.635,14	776.513,36	1.755.388,61	155.356,09	1.910.744,69	18	34.202	55.866,46
Gouvelândia	85.911,32	6.312,09	70.390,01	162.613,42	5.460,82	168.074,25	139	5.988	28.068,51
Guapó	33.731,47	31.423,26	174.518,93	239.673,65	21.268,78	260.942,42	109	14.207	18.367,17
Guaraíta	17.874,53	1.331,32	22.955,13	42.160,98	1.314,98	43.475,96	236	1.951	22.283,94
Guarani de Goiás	18.710,91	6.755,37	38.758,46	64.224,74	4.255,45	68.480,19	207	3.846	17.805,56
Guarinos	18.053,61	1.119,16	31.238,95	50.411,71	2.774,08	53.185,80	227	1.737	30.619,34
Heitorá	27.862,63	2.405,26	35.131,80	65.399,69	3.365,33	68.765,02	206	3.733	18.420,85
Hidrolândia	135.707,36	170.487,96	677.107,07	983.302,39	192.511,07	1.175.813,47	33	22.124	53.146,51
Hidrolina	32.642,85	3.372,89	37.104,14	73.119,88	2.934,78	76.054,66	197	3.508	21.680,35
Iaciara	45.145,06	12.008,26	126.853,12	184.006,43	13.774,55	197.780,98	128	14.082	14.044,95
Inaciolândia	121.176,94	9.481,35	89.833,43	220.491,72	8.076,90	228.568,62	120	6.235	36.658,96

Produto Interno Bruto dos Municípios Goianos

IMB – dezembro de 2022

Municípios	Agropecuária (R\$ mil)	Indústria (R\$ mil)	Serviços (R\$ mil)	VA (R\$ mil)	Impostos (R\$ mil)	PIB (R\$ mil)	Class.	População (habitantes)	PIB per capita (R\$)
Indiara	98.244,10	79.396,24	208.683,13	386.323,47	34.236,54	420.560,01	84	15.787	26.639,64
Inhumas	167.290,31	238.843,52	747.716,60	1.153.850,43	104.339,82	1.258.190,25	31	53.259	23.623,99
Ipameri	500.124,42	600.886,22	558.654,12	1.659.664,76	165.496,14	1.825.160,89	20	27.174	67.165,71
Ipiranga de Goiás	24.730,24	3.705,30	29.482,67	57.918,21	2.583,46	60.501,67	214	2.893	20.913,12
Iporá	60.456,60	85.487,80	534.780,41	680.724,81	72.863,80	753.588,61	55	31.499	23.924,21
Israelândia	18.615,47	3.165,51	33.234,49	55.015,47	2.971,69	57.987,16	221	2.786	20.813,77
Itaberaí	285.761,52	319.712,23	668.524,36	1.273.998,10	144.267,29	1.418.265,39	24	43.622	32.512,62
Itaguari	20.522,97	6.171,36	52.233,52	78.927,85	5.531,54	84.459,39	186	4.685	18.027,62
Itaguaru	20.058,63	4.398,69	57.086,80	81.544,12	4.394,30	85.938,43	182	5.206	16.507,57
Itajá	45.868,79	3.191,02	53.331,43	102.391,24	5.843,31	108.234,54	168	4.475	24.186,49
Itapaci	59.107,71	122.290,49	248.347,15	429.745,35	28.297,26	458.042,61	79	23.421	19.556,92
Itapirapuã	78.415,29	9.503,05	81.505,99	169.424,32	9.124,44	178.548,76	133	4.685	38.110,73
Itapuranga	95.701,00	34.365,87	334.199,29	464.266,15	35.421,69	499.687,84	73	25.681	19.457,49
Itarumã	103.735,48	60.254,71	95.460,54	259.450,72	11.732,00	271.182,72	102	7.259	37.358,14
Itauçu	21.453,94	23.612,39	116.238,49	161.304,82	19.604,76	180.909,58	132	8.960	20.190,80
Itumbiara	321.284,51	1.472.803,66	2.437.349,51	4.231.437,68	540.144,38	4.771.582,06	7	105.809	45.096,18
Ivolândia	46.394,32	56.412,65	27.751,47	130.558,44	3.673,61	134.232,05	155	2.334	57.511,59
Jandaia	123.435,02	95.454,09	99.522,02	318.411,13	17.819,97	336.231,09	93	6.025	55.805,99
Jaraguá	105.405,80	117.241,94	525.068,34	747.716,07	60.266,98	807.983,05	51	51.338	15.738,50
Jataí	1.551.688,09	1.364.907,90	2.537.384,05	5.453.980,04	528.121,49	5.982.101,53	6	102.065	58.610,70
Jaupaci	25.481,64	3.791,74	32.718,26	61.991,64	2.343,77	64.335,41	211	2.860	22.494,90
Jesúpolis	5.992,35	1.789,62	24.295,57	32.077,53	1.565,89	33.643,42	245	2.506	13.425,15
Joviânia	114.311,64	13.303,58	121.086,92	248.702,14	12.008,84	260.710,98	110	7.402	35.221,69
Jussara	169.932,38	45.209,69	329.094,35	544.236,43	47.942,86	592.179,28	64	18.371	32.234,46
Lagoa Santa	12.586,89	1.856,30	26.580,44	41.023,64	2.255,76	43.279,40	237	1.621	26.699,20
Leopoldo de Bulhões	162.824,80	26.588,73	79.243,94	268.657,47	10.924,11	279.581,58	99	7.651	36.541,84
Luziânia	453.378,51	1.465.344,13	2.424.968,70	4.343.691,33	425.867,54	4.769.558,87	8	211.508	22.550,25
Mairipotaba	39.015,48	2.958,98	27.343,73	69.318,19	2.149,78	71.467,96	204	2.363	30.244,59
Mambaí	2.682,84	3.449,38	72.504,89	78.637,10	8.111,78	86.748,88	180	9.081	9.552,79
Mara Rosa	83.233,77	19.889,54	135.787,99	238.911,30	17.394,87	256.306,17	111	9.363	27.374,36
Marzagão	11.597,16	2.250,83	32.935,74	46.783,72	4.092,48	50.876,20	228	2.250	22.611,65
Matrinchã	60.507,22	5.519,17	61.217,41	127.243,81	6.027,96	133.271,76	156	4.336	30.736,11
Maurilândia	75.665,58	10.133,35	125.354,16	211.153,09	10.380,87	221.533,97	121	14.327	15.462,69
Mimoso de Goiás	123.980,24	6.875,90	39.481,34	170.337,48	3.180,53	173.518,01	135	2.583	67.176,93
Minaçu	43.230,10	552.453,83	351.715,50	947.399,44	35.295,36	982.694,80	42	28.793	34.129,64
Mineiros	693.973,38	403.571,56	1.296.153,39	2.393.698,33	224.862,75	2.618.561,08	13	68.154	38.421,24
Moiporá	18.653,74	1.577,68	21.039,45	41.270,86	1.691,26	42.962,12	238	1.501	28.622,33
Monte Alegre de Goiás	37.419,85	2.620,53	55.214,55	95.254,92	3.866,36	99.121,28	172	8.684	11.414,24
Montes Claros de Goiás	235.647,69	49.366,30	132.815,21	417.829,20	18.873,91	436.703,11	83	8.047	54.269,06

Produto Interno Bruto dos Municípios Goianos

IMB – dezembro de 2022

Municípios	Agropecuária (R\$ mil)	Indústria (R\$ mil)	Serviços (R\$ mil)	VA (R\$ mil)	Impostos (R\$ mil)	PIB (R\$ mil)	Class.	População (habitantes)	PIB per capita (R\$)
Montividiu	625.198,08	60.378,04	301.533,46	987.109,58	46.723,85	1.033.833,42	39	13.672	75.616,84
Montividiu do Norte	34.699,85	2.693,79	41.300,93	78.694,57	3.790,65	82.485,22	189	4.509	18.293,46
Morrinhos	389.829,10	268.788,36	754.925,00	1.413.542,46	144.664,46	1.558.206,92	22	46.548	33.475,27
Morro Agudo de Goiás	15.491,47	1.815,59	27.226,21	44.533,26	2.045,70	46.578,97	233	2.232	20.868,71
Mossâmedes	51.238,41	5.773,94	46.686,33	103.698,69	5.206,94	108.905,62	167	4.206	25.892,92
Mozarlândia	55.927,16	404.280,05	350.432,33	810.639,53	103.554,56	914.194,09	46	15.870	57.605,17
Mundo Novo	59.921,77	4.916,42	57.851,15	122.689,33	6.924,15	129.613,48	158	4.713	27.501,27
Mutunópolis	30.424,32	2.248,49	37.700,25	70.373,06	3.356,77	73.729,82	200	3.764	19.588,16
Nazário	31.450,33	81.631,75	108.767,01	221.849,09	25.335,48	247.184,57	114	9.260	26.693,80
Nerópolis	42.784,71	305.992,97	486.509,60	835.287,28	114.353,38	949.640,66	44	30.395	31.243,32
Niquelândia	323.477,31	133.402,36	519.978,50	976.858,16	95.311,92	1.072.170,09	36	46.730	22.943,94
Nova América	11.442,07	1.346,09	26.947,07	39.735,22	1.825,05	41.560,27	242	2.357	17.632,70
Nova Aurora	11.952,92	18.062,83	25.745,10	55.760,85	2.327,15	58.088,00	220	2.222	26.142,21
Nova Crixás	250.861,68	13.735,12	195.045,15	459.641,95	23.540,71	483.182,66	75	12.945	37.325,81
Nova Glória	35.447,15	5.762,48	72.751,65	113.961,28	6.086,04	120.047,32	161	8.112	14.798,73
Nova Iguaçu de Goiás	18.965,72	1.653,02	28.087,52	48.706,26	1.993,12	50.699,38	229	2.934	17.279,95
Nova Roma	21.443,33	3.194,11	28.241,00	52.878,43	2.384,84	55.263,27	224	3.236	17.077,65
Nova Veneza	16.821,51	42.249,29	95.524,37	154.595,17	14.422,41	169.017,58	138	10.018	16.871,39
Novo Brasil	32.156,91	3.028,53	33.093,57	68.279,01	3.276,58	71.555,59	203	2.843	25.169,04
Novo Gama	5.105,12	77.635,51	904.659,51	987.400,14	87.562,27	1.074.962,41	35	117.703	9.132,84
Novo Planalto	58.136,43	3.810,32	48.167,88	110.114,63	4.395,99	114.510,61	165	4.544	25.200,40
Orizona	296.935,05	66.479,15	235.034,63	598.448,83	46.182,80	644.631,63	60	15.725	40.994,06
Ouro Verde de Goiás	99.905,48	6.248,00	45.040,96	151.194,44	3.628,18	154.822,62	146	3.723	41.585,45
Ouvidor	22.031,91	346.798,98	162.109,19	530.940,08	65.849,18	596.789,26	63	6.782	87.996,06
Padre Bernardo	328.114,81	42.054,41	350.072,50	720.241,72	37.514,26	757.755,97	54	34.430	22.008,60
Palestina de Goiás	67.520,51	3.807,68	41.216,29	112.544,48	4.799,96	117.344,44	162	3.467	33.846,10
Palmeiras de Goiás	286.421,66	481.249,26	516.758,57	1.284.429,49	126.902,53	1.411.332,02	25	29.392	48.017,56
Palmelo	10.601,61	1.866,29	28.636,83	41.104,73	1.828,82	42.933,56	239	2.381	18.031,73
Palminópolis	56.736,52	6.695,01	77.905,15	141.336,68	17.734,97	159.071,64	143	3.582	44.408,61
Panamá	42.253,08	7.125,14	38.325,83	87.704,04	5.298,66	93.002,70	176	2.603	35.729,05
Paranaiguara	75.207,17	7.511,73	110.806,16	193.525,06	12.738,45	206.263,51	126	10.140	20.341,57
Paraúna	673.670,95	170.887,83	296.547,45	1.141.106,23	73.146,01	1.214.252,24	32	10.980	110.587,64
Perolândia	184.618,57	172.677,97	97.375,22	454.671,76	21.721,60	476.393,36	76	3.143	151.572,82
Petrolina de Goiás	46.066,79	8.850,78	96.819,14	151.736,71	9.994,77	161.731,47	140	10.261	15.761,77
Pilar de Goiás	32.057,49	71.852,55	41.775,29	145.685,33	13.823,85	159.509,18	142	2.194	72.702,45
Piracanjuba	501.458,21	133.485,54	392.087,27	1.027.031,02	60.773,78	1.087.804,80	34	24.548	44.313,38
Piranhas	128.752,58	107.326,97	184.022,60	420.102,15	45.599,66	465.701,81	78	10.272	45.337,01
Pirenópolis	157.751,15	43.842,99	312.327,44	513.921,58	33.534,12	547.455,70	70	25.064	21.842,31
Pires do Rio	111.394,73	280.808,68	556.742,40	948.945,80	120.016,22	1.068.962,02	37	31.686	33.736,10

Produto Interno Bruto dos Municípios Goianos

IMB – dezembro de 2022

Municípios	Agropecuária (R\$ mil)	Indústria (R\$ mil)	Serviços (R\$ mil)	VA (R\$ mil)	Impostos (R\$ mil)	PIB (R\$ mil)	Class.	População (habitantes)	PIB per capita (R\$)
Planaltina	118.752,47	121.666,10	941.085,19	1.181.503,76	95.191,66	1.276.695,41	29	90.640	14.085,34
Pontalina	232.684,77	56.707,48	265.990,16	555.382,41	33.995,79	589.378,19	65	17.860	32.999,90
Porangatu	162.284,77	68.538,26	688.252,60	919.075,62	97.652,15	1.016.727,77	40	45.633	22.280,54
Porteirão	129.882,30	9.388,30	64.991,56	204.262,16	6.416,02	210.678,18	125	3.931	53.594,04
Portelândia	106.261,87	17.210,27	90.050,10	213.522,24	16.452,46	229.974,70	117	4.022	57.179,19
Posse	43.371,95	44.333,94	440.883,09	528.588,98	52.656,68	581.245,65	68	37.414	15.535,51
Professor Jamil	18.833,49	3.825,36	37.239,75	59.898,60	3.747,53	63.646,13	212	3.203	19.870,79
Quirinópolis	412.481,52	545.893,70	857.105,75	1.815.480,97	164.535,70	1.980.016,67	17	50.701	39.052,81
Rialma	18.858,63	48.242,32	177.470,44	244.571,38	33.526,68	278.098,06	101	10.940	25.420,30
Rianópolis	9.344,99	7.349,83	51.629,87	68.324,69	5.584,22	73.908,91	199	4.817	15.343,35
Rio Quente	13.304,44	13.018,75	219.422,12	245.745,32	22.085,37	267.830,68	105	4.612	58.072,57
Rio Verde	2.151.627,64	2.807.936,63	5.684.482,09	10.644.046,36	1.228.164,34	11.872.210,70	4	241.518	49.156,63
Rubiataba	56.290,23	150.616,74	267.431,02	474.337,99	39.076,47	513.414,46	72	19.947	25.738,93
Sanclerlândia	28.903,90	30.543,33	115.942,95	175.390,18	13.411,98	188.802,16	130	7.632	24.738,23
Santa Bárbara de Goiás	18.072,73	26.673,32	62.032,33	106.778,38	8.887,48	115.665,86	163	6.634	17.435,31
Santa Cruz de Goiás	121.117,44	5.835,20	38.767,18	165.719,83	4.708,10	170.427,92	137	2.819	60.456,87
Santa Fé de Goiás	42.709,44	91.887,69	94.357,58	228.954,72	25.820,66	254.775,38	113	5.523	46.129,89
Santa Helena de Goiás	317.592,97	205.577,87	693.836,58	1.217.007,41	132.037,02	1.349.044,44	27	38.808	34.762,02
Santa Isabel	46.945,28	2.758,02	35.006,54	84.709,84	3.471,36	88.181,20	178	3.815	23.114,34
Santa Rita do Araguaia	40.916,30	6.652,07	84.217,28	131.785,65	9.517,40	141.303,05	153	8.935	15.814,56
Santa Rita do Novo Destino	42.740,92	2.879,95	38.641,00	84.261,88	5.016,61	89.278,48	177	3.355	26.610,58
Santa Rosa de Goiás	14.548,40	2.989,79	28.274,93	45.813,11	2.937,49	48.750,60	232	2.252	21.647,69
Santa Tereza de Goiás	23.872,30	2.279,07	39.390,26	65.541,63	3.435,55	68.977,17	205	3.280	21.029,63
Santa Terezinha de Goiás	31.608,47	5.254,04	103.511,73	140.374,23	9.324,28	149.698,50	147	8.562	17.484,06
Santo Antônio da Barra	81.300,46	94.455,66	66.967,26	242.723,38	26.417,25	269.140,63	103	4.854	55.447,18
Santo Antônio de Goiás	11.117,01	43.788,88	79.705,17	134.611,06	11.377,75	145.988,81	150	6.440	22.669,07
Santo Antônio do Descoberto	25.983,78	52.977,93	619.414,55	698.376,26	49.562,00	747.938,26	56	75.829	9.863,49
São Domingos	48.714,31	111.832,74	95.047,85	255.594,89	6.710,90	262.305,79	108	13.103	20.018,76
São Francisco de Goiás	28.832,06	6.051,55	64.976,89	99.860,49	7.058,79	106.919,29	169	6.267	17.060,68
São João d'Aliança	253.879,35	19.908,42	155.268,31	429.056,08	18.894,62	447.950,70	81	14.085	31.803,39
São João da Paraúna	35.506,71	2.807,08	25.487,24	63.801,02	2.771,02	66.572,04	209	1.345	49.495,94
São Luís de Montes Belos	82.881,35	501.524,47	590.440,08	1.174.845,91	92.419,71	1.267.265,62	30	34.157	37.101,20
São Luiz do Norte	60.243,42	6.117,86	61.149,45	127.510,74	8.475,43	135.986,17	154	5.215	26.075,97
São Miguel do Araguaia	149.444,82	29.825,19	327.658,93	506.928,93	39.836,72	546.765,65	71	21.920	24.943,69
São Miguel do Passa Quatro	126.815,82	8.643,64	56.239,15	191.698,61	6.194,81	197.893,42	127	4.082	48.479,52
São Patrício	17.438,32	2.999,44	23.459,75	43.897,50	1.547,63	45.445,13	234	2.037	22.309,84
São Simão	31.277,50	894.828,54	388.479,64	1.314.585,68	76.102,70	1.390.688,38	26	20.985	66.270,59
Senador Canedo	13.118,64	1.216.802,41	2.009.311,01	3.239.232,05	601.910,45	3.841.142,50	9	118.451	32.428,11
Serranópolis	210.878,99	96.821,08	163.684,59	471.384,66	27.099,94	498.484,59	74	8.642	57.681,62

Produto Interno Bruto dos Municípios Goianos

IMB – dezembro de 2022

Municípios	Agropecuária (R\$ mil)	Indústria (R\$ mil)	Serviços (R\$ mil)	VA (R\$ mil)	Impostos (R\$ mil)	PIB (R\$ mil)	Class.	População (habitantes)	PIB per capita (R\$)
Silvânia	434.109,10	50.193,38	340.325,45	824.627,93	50.360,21	874.988,14	48	20.816	42.034,40
Simolândia	12.424,27	27.233,77	88.210,94	127.868,98	15.978,64	143.847,62	151	6.879	20.911,12
Sítio d'Abadia	35.216,44	2.273,48	24.864,47	62.354,38	2.543,79	64.898,18	210	3.001	21.625,52
Taquaral de Goiás	24.307,30	12.157,79	41.619,86	78.084,94	4.629,34	82.714,29	188	3.521	23.491,70
Teresina de Goiás	3.407,73	1.425,55	29.267,61	34.100,89	1.625,95	35.726,85	243	3.498	10.213,51
Terezópolis de Goiás	10.319,20	49.229,35	97.431,67	156.980,23	16.129,63	173.109,86	136	8.186	21.147,06
Três Ranchos	9.304,71	2.774,77	42.073,65	54.153,13	2.993,41	57.146,53	222	2.830	20.193,12
Trindade	52.055,16	652.228,52	1.417.335,55	2.121.619,24	292.217,62	2.413.836,86	15	129.823	18.593,29
Trombas	18.709,43	1.298,39	36.564,14	56.571,96	2.855,85	59.427,81	217	3.498	16.989,08
Turvânia	50.285,90	5.197,42	49.691,40	105.174,71	5.206,94	110.381,65	166	4.564	24.185,29
Turvelândia	168.519,80	166.975,90	107.496,84	442.992,53	24.090,17	467.082,70	77	5.365	87.061,08
Uirapuru	21.184,90	1.675,61	32.852,03	55.712,54	3.590,65	59.303,18	218	2.840	20.881,40
Uruaçu	162.808,84	158.618,34	647.351,10	968.778,28	97.614,29	1.066.392,57	38	40.840	26.111,47
Uruana	73.731,96	18.471,45	153.960,24	246.163,66	16.328,49	262.492,15	107	13.818	18.996,39
Urutaí	61.625,94	4.378,90	34.589,24	100.594,08	4.423,45	105.017,53	171	3.066	34.252,29
Valparaíso de Goiás	789,76	279.211,10	2.151.837,65	2.431.838,51	257.135,40	2.688.973,91	12	172.135	15.621,31
Varjão	39.980,11	2.483,88	38.813,83	81.277,82	3.513,66	84.791,48	184	3.838	22.092,62
Vianópolis	237.993,62	31.361,87	267.279,01	536.634,50	50.678,48	587.312,98	66	13.977	42.019,96
Vicentinópolis	158.818,12	75.908,80	150.454,61	385.181,53	33.375,34	418.556,87	85	8.873	47.171,97
Vila Boa	28.357,52	22.836,75	63.124,12	114.318,38	7.568,80	121.887,18	160	6.312	19.310,39
Vila Propício	115.113,53	26.939,73	67.682,47	209.735,73	8.737,75	218.473,48	124	5.882	37.142,72

Fonte: IBGE/ órgãos estaduais de estatística.

Elaboração: Instituto Mauro Borges/Secretaria-Geral da Governadoria – 2022.

 Nota: Essas informações também podem ser encontradas em: <https://www.imb.go.gov.br/bde/>

PIB Municipal do Estado de Goiás - 2020

