

RELATÓRIO ANUAL DE ATIVIDADES 2021

GOVERNO DO ESTADO DE GOIÁS

Ronaldo Ramos Caiado

SECRETARIA-GERAL DA GOVERNADORIA

Adriano da Rocha Lima

IMB - INSTITUTO MAURO BORGES DE ESTATÍSTICAS E ESTUDOS SOCIOECONÔMICOS

Guilherme Resende Oliveira



Unidade da Secretaria-Geral da Governadoria, o IMB é o órgão responsável pela elaboração de estudos, pesquisas, análises e estatísticas socioeconômicas, fornecendo subsídios na área econômica e social para a formulação das políticas estaduais de desenvolvimento. O órgão também fornece um acervo de dados estatísticos, geográficos e cartográficos do Estado de Goiás.

Gerência de Assessoramento Estratégico

Evelyn de Castro Cruvinel

Gerência de Dados e Estatísticas

Evando Natal Fernandes de Oliveira

Gerência de Estudos Macroeconômicos

Anderson Mutter Teixeira

Gerência de Estudos Socioeconômicos e de Avaliação de Políticas Públicas

Alex Felipe Rodrigues Lima

VISÃO

Instituição que contribui com as políticas públicas para o desenvolvimento do estado de Goiás. Ser referência entre as instituições estaduais de pesquisa

MISSÃO

Aprimorar as políticas públicas direcionadas para o desenvolvimento do estado de Goiás, através de produção e disseminação de conhecimento e informação, e fornecer apoio técnico ao Estado nas suas decisões estratégicas

VALORES

Pessoas

Competência Técnica

Visão multidisciplinar

Credibilidade

Imparcialidade

Ética

Transparência

Inovação

SUMÁRIO

Introdução	4
Estudos e Informes Técnicos (Publicados no Site do IMB)	5
Análises conjunturais publicadas	11
Relatórios de Assessoramento Estratégico e outros trabalhos	13
Consolidação territorial de limites municipais goianos	23
Confecção de mapas temáticos e interativos	25
Banco de dados estatísticos de Goiás – atualização de variáveis socioeconômicas	26
Sistema Estadual de Geoinformação	26
Painéis de indicadores de resultados do estado – implementação de BI no BDE	27
Plano de monitoramento dos Projetos Prioritários	29
Projetos de Pesquisa em parceria com a FAPEG – em andamento	33
Processos SEI	36
Recriação do Conselho Técnico do IMB	37
Redes Sociais e Mídia do IMB	37
Site	37
Instagram	39
Clipping	40
Entrevistas	46
Prêmio	46
Eventos	47
Capacitação	49
Projetos para captação de recursos – SUDECO	49
Equipe IMB	50

Introdução

O Instituto Mauro Borges de Estatísticas e Estudos Socioeconômicos – IMB – atua na produção e sistematização de informações sobre aspectos socioeconômicos, na divisão administrativa e territorial do Estado de Goiás e na documentação geográfica e cartográfica do território goiano. Também elabora estudos socioeconômicos, que incluem o monitoramento e a avaliação de políticas públicas, assessoramento e produção de análises sobre a economia goiana e de seus indicadores macroeconômicos, bem como fornece bases de dados estatísticos, geográficos e cartográficos, operando para o fortalecimento da área de geoprocessamento do estado.

Focado em sua missão de oferecer pesquisas e estudos que contribuam para o planejamento e elaboração de políticas e ações públicas, o IMB apresenta este relatório referente às ações e atividades realizadas durante o ano de 2021.

É imprescindível informar que o IMB disponibiliza, em fluxo contínuo, uma gama de trabalhos capazes de subsidiar a tomada de decisão não só em nível estadual, mas também pelos agentes públicos municipais, por meio dos relatórios de assessoramento estratégicos e análises estruturais e conjunturais, além do fornecimento de dados geográficos e estatísticas.

O IMB tem a missão de pensar Goiás. Como foi citado anteriormente, um pilar importante dentro do IMB é a disseminação de informações socioeconômicas. Nesse sentido, se insere uma ferramenta imprescindível para a sociedade que é o Banco de Dados de Goiás BDE/IMB (<https://www.imb.go.gov.br/bde/>), pois permite acesso a inúmeros dados estatísticos com possibilidade de sistematização de acordo com a necessidade do usuário. Com a nova gestão foi implantado um projeto modernização do BDE, de modo a tornar as consultas mais rápidas, interativas e didáticas, além da inserção de um *Business Intelligence* (BI), o que facilitará o acompanhamento de diversos indicadores de resultados do estado por meio de *dashboards* (painéis de visualização). A plataforma contém mais de 300 variáveis em dezenas de painéis com gráficos e mapas e pode ser acessada no Portal Goiás (<https://portal.go.gov.br/>), disponível para servidores públicos ou mediante solicitação ao IMB. Vale ressaltar também a disponibilização de base cartográfica no Portal SIEG (<https://www.sieg.go.gov.br/>), versando sobre diversos temas e possibilitando a visualização e localização de fenômenos geográficos.

O intuito deste relatório é apresentar, sinteticamente, os trabalhos produzidos pelo IMB em 2021. Desse modo, consta o resumo de cada trabalho, sendo também disponibilizados os links das publicações no site do instituto.

Tabela Síntese

Indicador	Quantidade
Estudos e informes técnicos publicados	26
Relatórios elaborados (internos - não publicados)	27
Avaliações de políticas públicas	12
Acessos ao site do IMB	40.115
Atlas e produtos cartográficos, elaborados com limites municipais atualizados	131
Localização de área (LDA)	104

Estudos e Informes técnicos (Publicados no site do IMB)

a) Estudo das áreas prioritárias do Programa Universitário do Bem

Este trabalho lança luz à discussão sobre as áreas prioritárias do Estado de Goiás e o seu uso para embasar desenhos de políticas públicas, especificamente sobre o Programa Universitário do Bem (PROBEM). Assim, o estudo apresenta uma proposta de relação entre os cursos superiores apoiados pelo programa, as profissões do futuro e as áreas estratégicas definidas pela FAPEG, SEDI, SGG e outras instituições.

Processo SEI: 202018037005215

https://www.imb.go.gov.br/files/docs/publicacoes/estudos/2021/estudo_probem_areas_prioritarias.pdf

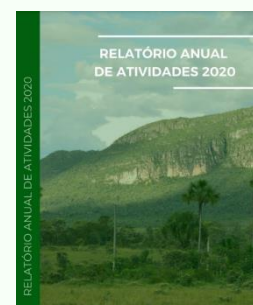
Responsáveis técnicos – Anderson Mutter Teixeira, Bernard Silva de Oliveira, Evelyn de Castro Cruvinel, Felipe Garcia Ribeiro, Guilherme Resende Oliveira e José Wanderley Nogueira



b) Relatório de Atividades – 2020

O intuito deste relatório é apresentar, sinteticamente, os trabalhos produzidos e publicados no site do IMB, que estão relacionados ao monitoramento e avaliação de Políticas Públicas no ano de 2020.

Processo SEI: 202011867001770



https://www.imb.go.gov.br/files/docs/publicacoes/relatorio_de_atividades/Relatorio_Anual_IMB_2020.pdf

c) Relatório Conjuntural da Economia Goiana 2020

O presente relatório resume os principais resultados macroeconômicos do Brasil, bem como para Goiás. Ademais, dado o choque extraordinário da pandemia da covid-19, também sintetiza as principais ações governamentais, cujo intuito foi mitigar o impacto recessivo e sanitário da pandemia.

Processo SEI: 202011867001770



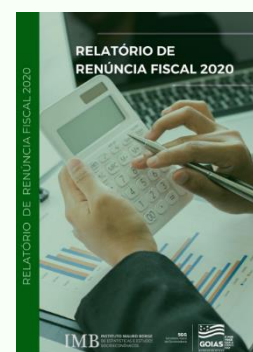
https://www.imb.go.gov.br/files/docs/publicacoes/estudos/2021/Relatorio_Conjuntural_EconomiaGoiana_oficial.pdf

Responsáveis técnicos – Anderson Mutter Teixeira, Luiz Batista Alves, Rafael dos Reis Costa, Marcelo Eurico de Sousa e Guilherme Resende Oliveira

d) Relatório de Renúncia Fiscal 2020

O relatório apresenta uma revisão da literatura econômica relacionada aos incentivos fiscais, realiza uma análise da renúncia fiscal do Estado de Goiás de 2020, além de apresentar dois exercícios analíticos relacionando a renúncia fiscal com os setores econômicos mais dinâmicos e com os segmentos industriais com maior participação na economia goiana.

Processo SEI: 202011867001770



https://www.imb.go.gov.br/files/docs/publicacoes/estudos/2021/Relatorio_Renuncia_Fiscal_2020.pdf

Responsáveis técnicos – Anderson Mutter Teixeira, Clécia Ivânia Rosa Satel, Evelyn de Castro Cruvinel, Guilherme Resende Oliveira e Thais Waideman Niquito

e) A importância do Auxílio Emergencial nos rendimentos dos Goianos em 2020

Pesquisa, elaboração, seleção de variáveis e escrita do referido informe técnico que buscou compreender, através das edições da PNAD-COVID, realizadas em 2020, a importância do auxílio emergencial nos rendimentos da população goiana e as possíveis consequências para a vida dessas pessoas com o fim do auxílio emergencial ofertado pelo governo federal.

Processo SEI: 20211837000373

https://www.imb.go.gov.br/files/docs/publicacoes/informestecnicos/2021/IT_IMB_02_2021-Fim_Auxilio_Emergencial.pdf

Responsáveis: Murilo Rosa Macêdo e Alex Felipe Rodrigues Lima

f) PIB Goiás – 4º Trimestre de 2020 – Maio/2021

O Produto Interno Bruto goiano, para o quarto trimestre de 2020, resultou em uma taxa de variação de 0,3%, em comparação com o mesmo período do ano anterior. O PIB trimestral brasileiro recuou 1,1% e manteve uma trajetória negativa, na mesma base de comparação.

https://www.imb.go.gov.br/files/docs/publicacoes/informes-tecnicos/2021/IT_IMB_05_2021-PIB_04_trimestre.pdf

Responsável técnico – Rafael dos Reis Costa

g) Monitoramento do Índice Multidimensional de Carência das Famílias – Dezembro/2020

O objetivo do IMCF é identificar as principais carências dos domicílios goianos, para assim poder direcionar as políticas públicas que visam transformar as condições de vida da população mais carente do estado. Esse trabalho apresenta os principais resultados do monitoramento do IMCF com dados referentes a dezembro/2020.

Processo SEI: 202118037001760

https://www.imb.go.gov.br/files/docs/publicacoes/informes-tecnicos/2021/IMCF_Monitoramento_dez_2020.pdf

Responsáveis técnicos – Evelyn de Castro Cruvinel, Guilherme Resende Oliveira e Jalda Claudino

h) Boletim do Turismo

Pesquisa e escrita sobre as características dos principais municípios de cada região turística de Goiás para complementar a edição 2021 do Boletim do Turismo elaborado pela Goiás Turismo.

Processo SEI: 202018037005335

<https://www.turismo.go.gov.br/files/BLBL.pdf>

Responsáveis técnicos – Murilo Rosa Macêdo e Amilton Zoccoli



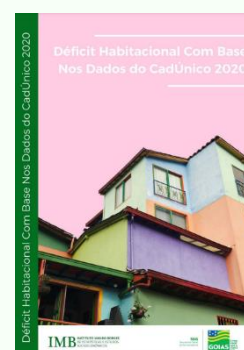
i) Estudo “Déficit Habitacional com base nos dados do CadÚnico 2020”

Pesquisa sobre o déficit habitacional em Goiás com base nos dados do Cadastro Único do Governo Federal. Foi feita uma seção sobre a questão da moradia relacionada com a questão do direito à cidade. Além disso foi feita análise dos resultados obtidos.

Processo SEI: 202118037002351

https://www.imb.go.gov.br/files/docs/publicacoes/estudos/2021/estudo_deficit_habitacional.pdf

Responsáveis técnicos – Murilo Rosa Macêdo, Amilton Zoccoli, Paulo Jackson Bezerra Vianna e Alex Felipe Rodrigues Lima



j) Perfil dos domicílios sem documento que prove sua propriedade: resultados a partir da PNAD-contínua

Colaboração, apoio coordenativo e elaboração na construção do informe técnico sobre o “Perfil dos domicílios sem documentos que prove a sua propriedade: resultados a partir da PNAD contínua”. Este trabalho teve como objetivo contribuir com informações úteis para a discussão, elaboração de estratégias e Políticas Públicas relacionadas ao tema da inadequação habitacional.

Processo SEI: 202118037001949

https://www.imb.go.gov.br/files/docs/publicacoes/informes-tecnicos/2021/Perfil_moradias_PNAD.pdf

Responsáveis técnicos – Alex Felipe Rodrigues Lima, Amilton Zoccoli, Paulo Jackson Bezerra Vianna, Murilo Rosa Macêdo e Fabianne Garcia Vitoreli Bassi de Carvalho

k) Caracterização do Perfil dos Trabalhadores da Assistência Social

Dois produtos foram elaborados. Elaboração do Informe Técnico “Caracterização do Perfil dos Profissionais da Assistência Social de Goiás – 2019”, trazendo informações do Censo Suas para subsidiar os trabalhos e as discussões da área na SEDS, demandante do trabalho. Construção do Painel de Indicadores com dados dos profissionais da assistência social. Como parte da execução foram realizadas reuniões com os técnicos da SEDS para detalhamento do trabalho, momento em que se coletou informações sobre as necessidades e carências do demandante, auxiliando no desenvolvimento do trabalho; apresentação dos trabalhos aos técnicos da Seds.

Processo SEI: 202118037003288

https://www.imb.go.gov.br/files/docs/publicacoes/informes-tecnicos/2021/Caracterizacao_perfil.pdf

Responsáveis técnicos – Rui Rocha Gomes e Paulo Jackson Bezerra Vianna

l) População Idosa em Goiás – 2020

Este trabalho mostra a evolução da população idosa brasileira e goiana nas próximas décadas utilizando as projeções populacionais do IBGE. Também, tem o interesse de retratar como vivem os idosos no estado de Goiás, principalmente sobre os aspectos de educação, mercado de trabalho e vulnerabilidade. Para tanto, utiliza a Pnad Contínua anual dos anos de 2012 e 2019 e o Cadastro Único.



Processo SEI: 202118037002491

https://www.imb.go.gov.br/files/docs/publicacoes/estudos/2021/populacao_idoso.pdf

Responsáveis técnicos – Evelyn de Castro Cruvinel, Clécia Ivânia Rosa Satel, Fernanda Vitória da Mota Marinho

m) Índice de Desempenhos dos Municípios – IDM – 2020

O Índice de Desenvolvimento Municipal (IDM) é um indicador sintético multidimensional que tem como objetivo representar o nível de desenvolvimento de cada um dos municípios goianos.



Processo SEI: 202118037004811

https://www.imb.go.gov.br/index.php?option=com_content&view=article&id=2273:ídm-índice-de-desempenho-dos-municípios-2020-2021&catid=31&Itemid=177

Responsáveis técnicos – Evelyn de Castro Cruvinel, Clécia Ivânia Rosa Satel, Fernanda Vitória da Mota Marinho

n) Diagnóstico da Formação Continuada dos Professores da Rede Estadual de Educação – Goiás – 2020

O informe técnico se trata de um diagnóstico da formação continuada dos professores regentes na rede estadual de Goiás.

Processo SEI: 202118037004594

https://www.imb.go.gov.br/index.php?option=com_content&view=article&id=2275:7-diagnostico-da-formacao-continuada-dos-professores-da-rede-estadual-de-educacao-goias-2020&catid=15&Itemid=191

Responsável técnico – Rui Rocha Gomes

o) Resposta Educacional à Pandemia de Covid-19 – Goiás – 2020

Neste ano, a análise do Censo Escolar da Educação Básica aborda a pesquisa suplementar focada na atuação das escolas durante a suspensão das atividades educacionais em 2020. O trabalho traz informações acerca das estratégias de desenvolvimento das aulas não presenciais, da comunicação entre professores e alunos e do retorno ao ensino presencial.

Processo SEI: 202118037005226

https://www.imb.go.gov.br/index.php?option=com_content&view=article&id=2182:resposta-educacional-a-pandemia-de-covid-19-goias-2020&catid=215&Itemid=284

Responsável técnico – Rui Rocha Gomes

p) Monitoramento do Índice Multidimensional de Carência das Famílias – Rural – junho/2021

O objetivo do IMCF rural é identificar as principais carências dos domicílios goianos situados na área rural, com a finalidade de direcionar ações considerando as particularidades em relação aos domicílios em áreas urbanas. Deste modo, elevar o potencial de transformar positivamente a realidade dessas famílias que são tão importantes para o estado de Goiás.

Processo SEI: 202118037005226

<https://www.agricultura.go.gov.br/files/AgroemDados21/SETEMBRO-AGROEMDADOS.pdf>

Responsáveis técnicos – Evelyn de Castro Cruvinel e Guilherme Resende de Oliveira



q) Integração de dados do banco de dados estatísticos de Goiás (BDE-GO) por meio dos processos de extração, transformação e carga (ETL)

O Banco de Dados Estatísticos de Goiás (BDE-GO) possui diferentes tipos de fontes de dados, este informe foi elaborado com o objetivo de mostrar aplicação do processo de ETL na atualização e manutenção e atualização de algumas variáveis no BDE-Goiás.

Processo SEI: 202118037002961

https://www.imb.go.gov.br/files/docs/publicacoes/informes-tecnicos/2021/IT_IMB_01_2021-ETL-BDE-GO.pdf

Responsável técnico – Bernard Silva de Oliveira

Análises conjunturais publicadas

Em 2021, o IMB deixou de publicar as análises conjunturais da maneira que era feita anteriormente, com periodicidade mensal e criou os Boletins trimestrais de economia goiana.

a) Boletim trimestral da Economia Goiana – 1º, 2º e 3º Trimestre/2021

O Boletim conjuntural trimestral goiano da Economia Goiana busca disseminar e compreender a dinâmica da economia goiana no curto prazo, contextualizando-a com os principais eventos econômicos do Brasil e do mundo. O foco são os dados trimestrais do referido período contemplando uma breve análise da economia mundial, o desempenho do PIB trimestral e dos setores econômicos, além uma análise sobre política fiscal, política monetária, especificamente crédito e inflação e o mercado de trabalho.



Processo SEI: 202118037004917

https://www.imb.go.gov.br/files/docs/publicacoes/estudos/2021/Boletim_Economia_GoianaTrimestre_1_2021.pdf

Responsáveis técnicos – Anderson Mutter Teixeira, Clécia Ivânia Rosa Satel, Luiz Batista Alves, Marcelo Eurico de Sousa e Rafael dos Reis Costa

b) Pesquisa Industrial Mensal (PIM)

A Pesquisa Industrial Mensal de Produção Física (PIM-PF) é realizada mensalmente pelo Instituto Brasileiro de Geografia e Estatística (IBGE) com o objetivo de calcular índices que permitam acompanhar a evolução conjuntural do produto industrial.

Referência das Publicações: nov/2020 e dez/2020.

Responsáveis técnicos – Rafael dos Reis Costa

<https://www.imb.go.gov.br/estudos/pesquisas-conjunturais/pim-producao-fisica-da-industria.html>



c) Pesquisa Mensal do Comércio (PMC)

A Pesquisa Mensal de Comércio (PMC), realizada mensalmente pelo Instituto Brasileiro de Geografia e Estatística (IBGE), produz indicadores que possibilitam acompanhar e analisar o comportamento conjuntural do comércio varejista no país.

Referência das Publicações: nov/2020 e dez/2020

Responsável técnico – Rafael dos Reis Costa

<https://www.imb.go.gov.br/estudos/pesquisas-conjunturais/PMC-pesquisa-mensal-do-comercio.html>



d) Pesquisa Mensal de Serviços (PMS)

A pesquisa Mensal de Serviços (PMS) é realizada pelo Instituto Brasileiro de Geografia e Estatística (IBGE), tem por objetivo produzir indicadores que permitam o acompanhamento da evolução conjuntural do setor de serviços empresariais não financeiros e de seus principais segmentos, abrangendo o conjunto de atividades do setor.

Referência das Publicações: nov/2020 e dez/2020

Responsável técnico – Rafael dos Reis Costa

<https://www.imb.go.gov.br/estudos/pesquisas-conjunturais/PMC-pesquisa-mensal-do-comercio.html>



e) Produto Interno Bruto do Estado de Goiás - 2019

O presente estudo apresenta os principais dados relacionados o PIB anual do Estado de Goiás, bem como o PIB per capita.

Responsáveis técnicos - Luiz Batista Alves e Anderson Mutter Teixeira

f) Produto Interno Bruto dos Municípios Goianos - 2019

Por meio desta publicação, divulga-se os resultados consolidados do PIB e PIB per capita dos 246 municípios goianos. Apresenta-se também, tabelas detalhadas do Valor Adicionado Bruto (VAB) e de suas grandes atividades – Agropecuária, Indústria, Serviços e Impostos, líquidos de subsídios.

Responsáveis técnicos - Luiz Batista Alves e Anderson Mutter Teixeira

Relatórios de Assessoramento Estratégico e outros trabalhos

Em geral, esses trabalhos não são publicados por se tratar de demandas internas dos gestores públicos e, eventualmente, apresentarem dados sensíveis ou sigilosos, sobre as políticas públicas estaduais. São um subsídio técnico à tomada de decisão governamental.

a) Produção de Mandioca no estado de Goiás

Apresenta dados atualizados sobre a produção de mandioca no Estado de Goiás, tais como quantidade produzida, área plantada, área colhida e rendimento médio da produção.

Responsáveis técnicos – Marcelo Eurico de Sousa e Evelyn de Castro Cruvinel

b) Despesa com transporte coletivo

Esse trabalho analisa o gasto mensal com transporte urbano no Estado de Goiás para os anos de 2008 a 2018. Para isso, foram utilizados os dados da Pesquisa de Orçamentos Familiares (POF) de 2008/09 e 2017/18. De responsabilidade do Instituto Brasileiro de Geografia e Estatística, a POF avalia as estruturas de consumo, de gastos, de rendimentos e parte da variação patrimonial das famílias, oferecendo um perfil das condições de vida da população a partir da análise dos orçamentos domésticos. A pesquisa tem como unidade de investigação o domicílio e pessoas e é realizada por amostragem.

Responsáveis técnicos – Clécia Ivânia Rosa Satel e Evelyn de Castro Cruvinel

c) Programa de Avaliação Diagnóstica da Aprendizagem (ADA) e seus efeitos sobre indicadores educacionais do estado de Goiás

O presente trabalho tem por objetivo avaliar o efeito do Programa de Avaliação Diagnóstica da Aprendizagem – ADA – sobre os indicadores de desempenho educacionais do estado de Goiás, com base em um painel de dados para o período de 2009 a 2019. Os dados utilizados na análise estão relacionados ao Censo Escolar, SAEB e ENEM, contabilizados e disponibilizados pelo INEP. A estratégia de identificação envolve a aplicação do modelo de diferenças em diferenças combinado com o *Propensity Score Matching*, para avaliar o impacto do programa para os estudantes do Ensino Médio, e o método de triplas diferenças para estimações de impacto do ADA para os anos finais do Ensino Fundamental. Os resultados sugerem que o ADA apresenta efeitos positivos e significativos nos indicadores educacionais no Ensino Fundamental e com menor intensidade para o Ensino Médio, o que pode servir de diretriz para o aperfeiçoamento do mesmo e de base para políticas educacionais nos demais estados brasileiros.

Processo SEI: 202118037004508

Responsável técnico – Alex Felipe Rodrigues Lima

d) Monitoramento do Plano Estadual de Educação

Auxílio aos técnicos da Coordenação de Avaliação do PEE da Seduc quanto aos esclarecimentos das metas do Plano; participação em reuniões com a Comissão de Avaliação Estadual composta pela Seduc, Fórum Estadual de Educação, Conselho Estadual de Educação e Comissão de Educação da Assembleia Legislativa; reuniões como a equipe do Plano Municipal de Educação de Goiânia para apoio no entendimento de indicadores, fontes e extração de dados para o município.



https://www.imb.go.gov.br/index.php?option=com_content&view=category&layout=blog&id=220&Itemid=189

Responsável técnico – Rui Rocha Gomes

e) Grupo de Trabalho de Capacitação e Desenvolvimento Profissional do IMB

Participação do Grupo de Trabalho responsável pelo levantamento das necessidades de capacitação dos técnicos do IMB e elaboração de planilha detalhada com os cursos sugeridos e desejados pelos técnicos; discussão, por meio de reuniões e leituras, acerca do Plano de Carreira dos Pesquisadores do IMB e atualização da proposta do Plano.

Processo SEI: 202018037005393

Responsáveis técnicos – Carlos Antônio Melo Cristóvão, Luiz Batista Alves e Rui Rocha Gomes

f) Grupo de Trabalho sobre Migração Internacional

Participação nas oficinas para discutir o preenchimento dos formulários do Projeto MigraCidades, sob coordenação da Seds e Secretária de Saúde. Indicação de dois trabalhadores versados sobre o tema realizados e disponíveis no site do IMB; elaboração de planilha com informações sobre os imigrantes no mercado formal de Goiás extraídas da Rais/2019.

Processo SEI: 202110319002100

Responsáveis técnicos – Carlos Antônio Melo Cristóvão e Rui Rocha Gomes

g) Mensuração dos Grupos Prioritários, em nível municipal, para a Vacina da Covid-19

Auxílio à Secretaria de Estado de Saúde com o conhecimento e análise possível sobre o trabalho do Gerente a época, para a construção de informação sobre quantitativos de trabalhadores por categorias selecionadas como prioritários, incluindo a faixa etária.

Responsáveis técnicos – Alex Felipe Lima e Paulo Jackson

h) Simulação de cenários para a distribuição de vacinas contra a Covid-19

Auxílio à Secretaria de Estado de Saúde, especificamente, a SUVISA, com simulação de cenários para a distribuição de vacinas contra a Covid-19 considerando outras fontes de informação, registros administrativos, ressalvadas suas limitações.

Responsáveis técnicos – Paulo Jackson e Alex Felipe Lima

i) Elaboração de questionário sociodemográfico sobre a população LGBTQIA+

Esse levantamento é uma iniciativa da Secretária de Estado de Desenvolvimento Social, por meio da Gerência de Diversidade Sexual e o Instituto Mauro Borges, em parceria com a Secretaria Estado de Saúde. Objetiva realizar o mapeamento sociodemográfico da população LGBTQIA+ no estado de Goiás, com o intuito de subsidiar a formulação de Políticas Públicas voltadas para essa população.

Responsável técnica – Evelyn de Castro Cruvinel

j) Compatibilização dos Indicadores do Ranking dos Estados com os Indicadores PPA-Goiás

Consolidação de planilha em que dos 75 indicadores do Ranking de Competitividade dos Estados, 48 não estavam contemplados no PPA/GO 20-23, 17 eram similares e 08 tinham correspondência com os indicadores do PPA.

Responsáveis técnicos – Fabianne Garcia Vitoreli Bassi de Carvalho

k) Acompanhamento e atualização dos Indicadores do PPA 20-23

Atividade contínua e coordenada de atualização dos indicadores do PPA, por meio de acessos sistemáticos a sítios eletrônicos de órgãos oficiais produtores e/ou sistematizadores e disseminadores de informações estatísticas e também através de solicitação via processo eletrônico enviado aos gestores setoriais. Em relação à periodicidade dos 90 indicadores, 74 são anuais, 08 mensais, 2 trimestrais, 1 quadrimestral, 2 semestrais, 2 bianuais e 1 anual/bianual. Foram encaminhados 17 ofícios de solicitação de atualização de indicadores, com acompanhamento periódico de suas respectivas respostas. Houve necessidade de algumas reuniões para alinhamento e definição da melhor métrica dos indicadores, e com os técnicos da Superintendência Central de Planejamento – SUCEP da Secretaria de Economia para perfilar as atualizações dos indicadores.



Responsáveis técnicos – Fabianne Garcia Vitoleli Bassi de Carvalho

<https://app.powerbi.com/view?r=eyJrjoiZGNmMDc4NzYtYWRmNy00YTZlTG1YTYtM2FhNDEzMWwNiMUY5liwidCI6IjY3ZmQ0MzFjLWlyYWQtNDg2Ny00MmVjLWQ3NTYyMjBiNTZkNCJ9>

k) Índice de Oferta de Serviços Digitais dos Governos Estaduais e Distrital – ANO 2021.

Coleta de dados com demais órgãos do estado e consolidação das informações para o Índice de Oferta de Serviços Digitais dos Governos Estaduais e Distrital – ANO 2021.

Processo SEI: 202118037001974

Responsável técnico – Evelyn de Castro Cruvinel

l) Levantamento sobre estado de Calamidade pública – resposta ao Deputado Delegado Humberto Teófilo

Foi elaborado um relatório com um panorama da economia antes da emergência da pandemia de covid-19, bem como as principais ações governamentais tanto em nível federal, quanto estadual. Também apresenta um panorama conjuntural de 2020 da economia brasileira e goiana, com dados relacionados aos principais agregados econômicos. Ainda foi feito um levantamento sobre as unidades da federação que declararam estado de calamidade pública no ano de 2020 e primeiro semestre 2021.

Processo SEI: 202100004044067

Responsáveis técnicos – Anderson Mutter Teixeira, Evelyn de Castro Cruvinel, Regiany Andrízia Alves Magalhães e Valeria Nogueira Affiune

m) Levantamento de estudos sobre desenvolvimento municipal – atendimento ao Deputado Wagner Neto

Levantamento dos trabalhos técnicos que podem ajudar a comissão temática de Organização dos Municípios da Assembleia do Estado de Goiás.

Processo SEI: 202118037002427

Responsáveis técnicos – Evando Natal Fernandes de Oliveira e Evelyn de Castro Cruvinel

n) Análise de viabilidade de criação de microrregiões de desenvolvimento (Dep. Wagner Neto)

O Deputado Estadual Wagner Neto solicitou um estudo técnico para criação de microrregiões de desenvolvimento regional, de acordo com uma tabela que seu gabinete elaborou.

O Artigo 25 da Constituição Federal, em seu parágrafo 3º, diz que “Os Estados poderão, mediante lei complementar, instituir regiões metropolitanas, aglomerações urbanas e microrregiões, constituídas por agrupamentos de Municípios limítrofes, para integrar a organização, o planejamento e a execução de funções públicas de interesse comum”.

Após analisarmos a unicidade de pertencimento, ou seja, cada município deve fazer parte de apenas uma microrregião e a contiguidade geográfica das microrregiões, concluímos que os agrupamentos contidos na solicitação do Deputado Wagner Neto não atendem aos requisitos necessários à criação de microrregiões.

Processo SEI: 202118037002886

Responsáveis técnicos – Bernard Silva de Oliveira, Evando Natal Fernandes de Oliveira e Lorena Rodrigues Santos Oliveira

o) Indicadores para Proposta de Regionalização dos Serviços de Saneamento Básico em Goiás

Levantamento de indicadores socioeconômicos para Proposta de Regionalização dos Serviços de Saneamento Básico em Goiás

Processo SEI: 202000017013240

Responsáveis técnicos – Evelyn de Castro Cruvinel e Fernanda Vitória da Mota Marinho

p) Preço médio da cesta básica no primeiro semestre de 2020

Levantamento de dados sobre o preço médio da cesta básica no primeiro semestre de 2020 para as capitais Goiânia e Brasília.

Processo SEI: 202118037003358

Responsáveis técnicos – Evelyn de Castro Cruvinel e Marcelo Eurico de Sousa

q) Solicitação de dados identificados da RAIS

Elaboração dos planos de trabalho, geral e específico, para solicitação de dados identificados da RAIS.

Processo SEI: 202118037002152

Responsável técnico – Evelyn de Castro Cruvinel

r) Inserção de serviços na plataforma Portal Expresso Goiás

Aprendizado e execução da inserção do serviço ofertados pelo IMB na plataforma Portal Expresso Goiás

Responsáveis técnicos: Bernard Silva de Oliveira, Carlos Antônio Melo Cristóvão e Evelyn de Castro Cruvinel

s) Mapeamento da população negra em Goiânia

Foram utilizados dados do Cadastro Único, considerando as características da população negra e de seus domicílios para o município de Goiânia. Também foi levantado dados sobre a população indígena que reside em Goiânia.

Processo SEI: 202118037003369

Responsável técnico – Evelyn de Castro Cruvinel

t) Solicitação de dados

Foram realizados **62 levantamentos** de dados para diversos órgãos do estado, principalmente, SEDS, OVG, GPS etc. Incluindo o levantamento do público-alvo do Programa Mães de Goiás.

Processo SEI: 202118037001316; 202110319002801; 201918037000810; 202010319003694; 202110319003115; 202100058000820; 202110319000051;

Responsáveis técnicos – Evelyn de Castro Cruvinel e Jalda Claudino

u) Nota Técnica sobre a Conjuntura Econômica Goiana em 2020 e 2021 e previsão do PIB 2021 e 2022

Esta Nota Técnica apresenta os principais dados econômicos do estado de Goiás, no ano de 2020 e 2021. Também realizamos uma estimativa para o crescimento econômico goiano para o ano de 2021 e 2022.

Processo SEI: 202100004055183

Responsáveis técnicos – Anderson M. Teixeira, Alex Felipe Lima e Guilherme Resende

v) Demanda SER – Elaboração de dados por atividades econômicas por município via PIB

Neste trabalho, por meio dos dados do PIB Municipal, elaboramos o perfil econômico de cada município do Estado. Também utilizamos dados do Imposto sobre Circulação de Mercadorias e Serviços – ICMS – por município para identificar o impacto da pandemia nas principais atividades econômicas dos municípios por meio da classificação das atividades (Cnaes do IBGE).

Processo SEI: 202118037005507

Responsáveis técnicos – Anderson M. Teixeira, Luiz Batista Alves e Rafael dos Reis Costa

w) Demanda SEDI – Coleta das principais atividades econômicas por município.

Por meio dos dados do PIB municipal realizamos um MENU das principais atividades econômicas dos municípios goianos.

Processo SEI: 202118037005506

Responsáveis técnicos – Anderson M. Teixeira, Luiz Batista Alves e Rafael dos Reis Costa

z) Preços de produtos/serviços e indicadores econômicos

Estudo sobre preços de produtos/serviços e indicadores econômicos para atendimento de solicitação da DEGAG para atualização de preços de contratos com a empresa VOGUE Alimentos (Despacho SEI) – Duas solicitações.

Responsável técnico – Marcelo Eurico

aa) Perfil da população feminina em situação de vulnerabilidade a partir do Cadastro Único, com referência a junho de 2021

O trabalho tem como objetivo traçar o perfil da população feminina em situação de vulnerabilidade. Para isso, foi utilizado o Cadastro Único (CadÚnico) para Programas Sociais do Governo Federal, com referência a junho de 2021, pois ele é o instrumento mais adequado com informações relevantes sobre a população de baixa renda.

Processo SEI: 202010319003694

Responsável técnico – Evelyn de Castro Cruvinel

bb) Mapeamento das novas Áreas Vulneráveis, surgidas em decorrência da Pandemia

Esse relatório foi estruturado a partir de uma demanda da Secretaria da Retomada que buscava identificar os setores econômicos mais impactados com a Pandemia de covid-19. Nesse sentido, o IMB construiu essa plataforma interativa com base em informações da Pesquisa Nacional por Amostra de Domicílios Contínua Trimestral – PNAD Contínua (1T2017 a 3T2020), da Relação Anual de Informações Sociais (RAIS/2019) e do PIB dos Municípios (2011-2018).

Processo SEI: 202119222000003

Responsáveis técnicos – Alex Felipe Lima e Evelyn de Castro Cruvinel

cc) Apoio técnico a AGEHAB

Foi realizado apoio técnico para elaboração de proposta para um programa da AGEHAB por meio de apresentações e levantamento de dados.

Processo SEI: 202100031001389

Responsáveis técnicos – Alex Felipe Lima e Guilherme Resende

dd) Análise da inflação na cidade de Goiânia e Braisl- IPCA e INPC

Foram realizadas no período de janeiro a maio, análises sobre a inflação ocorrida na cidade de Goiânia e Brasil.

Responsável Técnico: Marcelo Eurico de Sousa

ee) Painel de informação sobre a ouvidoria do Estado desenvolvido para a CGE

Foi desenvolvido um layout do painel interativo para a Ouvidoria da CGE com as informações das manifestações e da pesquisa de satisfação realizada nas ouvidorias ligada a CGE.

Processo SEI: 202118037005021

Responsáveis Técnicos: Paulo Jackson Bezerra Vianna e Rejane Moreira da Silva

ff) Perfil do participante e avaliação de percepção do mutirão Íris Rezende - 2ª edição

O Governo de Goiás realizou nos dias 11 e 12 de dezembro em Aparecida de Goiânia, no Bairro Independência, um mutirão oferecendo diversos serviços à população. O evento contou com cerca de 80 mil atendimentos realizados e um público de 65 mil presentes. Com interesse de avaliar os serviços oferecidos no Mutirão Íris Resende, obter o perfil do público e a percepção em relação aos Programas Sociais foi realizado um questionário com os presentes. O questionário foi realizado de duas maneiras, utilizando aplicativos presentes no mutirão, com equipe capacitada para o evento, com um total de 520 respostas. E por meio do Google formulários, em que o público podia que acessar, de maneira espontânea, o link do questionário on-line por QR code, que foi divulgado em pontos estratégicos do evento, com um total de 75 respostas.

Responsáveis técnicos – Guilherme Resende, Evelyn de Castro Cruvinel, Alex Felipe Lima, Anderson M. Teixeira, Clécia Ivânia Rosa Satel, Lorena Rodrigues Santos Oliveira e Murilo Rosa Macêdo

gg) Perfil dos usuários de serviços públicos com atendimento ao público no Vapt Vupt

Realização do projeto de pesquisa referente ao perfil dos usuários dos serviços de atendimento ao público nos Vapt Vupt. Foram realizados em 2021, a construção da proposta de pesquisa, questionário para a aplicação e a estratégia de amostragem. Esse trabalho conta com apoio de parceiros: a SEAD e um professor da UFG. Trabalho em andamento.

Processo SEI: 202118037004407

Responsáveis técnicos – Paulo Jackson Bezerra Vianna, Murilo Rosa Macêdo, Alex Felipe Lima

hh) Demanda CGE - Proposta de pesquisa sobre ética e corrupção no estado de Goiás

Foi apresentada uma proposta de pesquisa sobre ética e corrupção para o estado de Goiás, baseada em um trabalho publicado pelo Banco Mundial, intitulado “Ética e Corrupção no Serviço Público Federal: A Perspectiva dos Servidores”. Trabalho em andamento.

Processo SEI: 202111867001190

Responsáveis técnicos – Paulo Jackson Bezerra Vianna, Alex Felipe Lima

ii) Pareceres técnicos de artigos para o I Concurso de Artigos Científicos da CGE

A partir de convite feito pela CGE e pela FAPEG para integrar a banca de avaliação do I Concurso de Artigos Científicos da CGE foram elaborados 8 pareceres técnicos para compor a banca de avaliação do referido concurso.

Responsáveis técnicos - Murilo Rosa Macêdo e Rui Rocha Gomes

jj) Apresentação prévia da avaliação executiva da política de regularização fundiária.

Foi realizada apresentação com o diagnóstico preliminar da avaliação executiva da política de regularização fundiária a partir de análise bibliográfica e entrevistas com diversos diretores da AGEHAB.

Responsável técnico - Murilo Rosa Macêdo

kk) Elaboração de mapas de calor para o Programas Mães de Goiás

Elaboração de mapas de calor com o público-alvo do Programa Mães de Goiás de Goiânia e Aparecida de Goiânia e localização dos CRAS.

Responsáveis técnicos: Evando Natal Fernandes de Oliveira e Bernard Silva de Oliveira

Consolidação territorial de limites municipais goianos

a) Consolidação Territorial de Limites

A atividade de Avaliação Territorial visa atender requisições originárias de possíveis inconsistências na representação cartográfica dos limites municipais. Consiste na elaboração de estudos para identificar a relação entre as leis de criação municipais e suas respectivas espacializações.

AVALIAÇÃO TERRITORIAL / PROJETO LIMITES	
Avaliação de limites municipais para subsidiar localização de áreas – LDA	13
Avaliação territorial <i>in loco</i>	4
Análise de processos de avaliação territorial	14
Análise das leis de criação e de alteração de limites municipais	246
Atualização da planilha de atividades do Projeto Limites	25

Outras atividades correlatas não quantificadas: Catálogo com pontos de divergência na malha municipal refinada com as bases anteriores; Análise de trechos de limites municipais; Malha municipal 2021 gerada a partir de correções e refinamentos de traçados da malha de 2017; Reuniões sobre limites municipais; Relatório de atividades do Projeto Limites.

Responsáveis técnicos – Antônio Alves Pacheco Júnior, Helber de Carvalho e José de Paula Morais Filho

b) Emissão de localização de área

O trabalho de localização de área e bens imóveis, também conhecido como Informe de localização de área, atesta qual é o município de pertencimento das terras, com base nas informações documentais fornecidas pelo requerente e que estejam posicionados em áreas conturbadas, limítrofes e regiões à 500 metros do limite municipal.

104 ofícios e termos de encerramentos

Responsáveis técnicos – Antônio Alves Pacheco Júnior (Atendimento ao público), Carlos Antônio Melo Cristóvão (coordenação) e Luciane Alves Neves

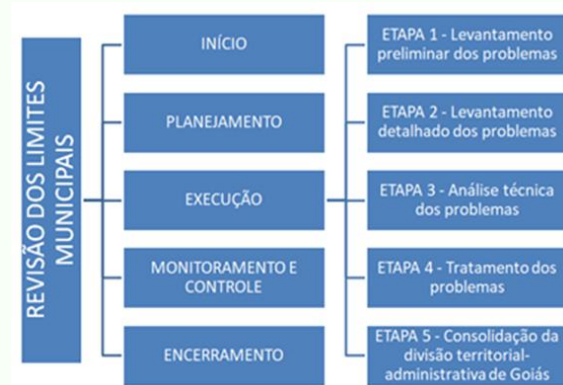
c) Projeto de revisão de limites municipais

Este projeto tem como objetivo a atualização da lei 8.111 (14/05/1976), que estabeleceu a divisão territorial-administrativa do Estado de Goiás. A defasagem temporal foi o principal motivador para o projeto, visto que aliado a ela estão a desatualização em função da criação de 75 novos municípios desde 1976, da existência de novas fontes de dados mais precisas e acuradas e da necessidade das administrações municipais e de seus munícipes de que os traçados gráficos de seus limites sejam claros, corretos e precisos.

O projeto foi concebido para ser executado em 5 etapas:

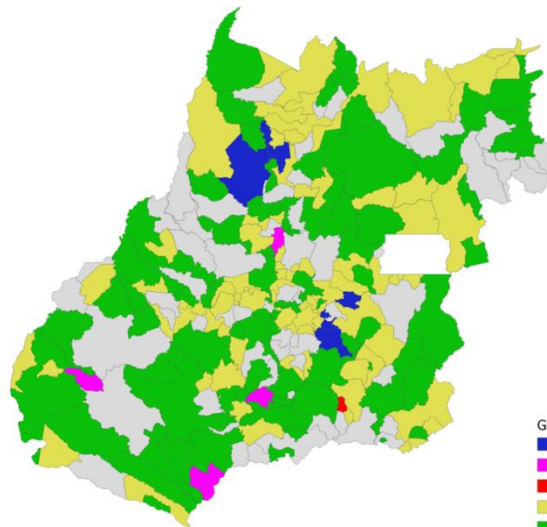
Levantamento preliminar

1. Levantamento detalhado
2. Análise técnica
3. Tratamento dos problemas
4. Consolidação da divisão territorial-administrativa de Goiás



A primeira etapa do projeto foi realizada nos meses de agosto e setembro de 2021 e consistiu no preenchimento, pelos municípios, de um questionário eletrônico informando eventuais problemas em seus memoriais descritivos ou em seus traçados. Dos 246 municípios goianos, 25,2% não responderam ao questionário e 36,6% disseram não haver problemas em seus limites. Os 38,2% restantes informaram que há problemas em seus limites, fornecendo diferentes graus de detalhamento destes problemas, conforme exibido no mapa temático:

Classificação dos municípios por grupo de resposta



A segunda etapa, em fase de iniciação, consiste em uma reconvocação da pesquisa para obtenção de informações mais detalhadas sobre os problemas de limites, considerando as dificuldades enfrentadas pelos municípios para fazer a identificação de eventuais problemas de limites territoriais.

Responsáveis técnicos – Evando Natal Fernandes de Oliveira (Coordenador), Antônio Alves Pacheco Júnior, Carlos Antônio Melo Cristóvão, Helber de Carvalho, José de Paula Morais Filho, Luciane Alves Neves e Rejane Moreira da Silva.

Confecção de mapas temáticos e interativos

a) Mapas temáticos

Concepção de produtos cartográficos para atender demandas internas ou externas ao IMB. O uso de mapas temáticos em estudos na visualização de dados tem uma grande importância de identificar padrões e tendências espaciais da ocorrência do objeto estudado.

131 mapas cartográficos

Responsáveis técnicos – Bernard Silva de Oliveira, Carlos Antônio Melo Cristóvão, José de Paula Morais Filho e Luciane Alves Neves

b) Mapas interativos

Confecção de mapas interativos para pontos turísticos de Goiás

Responsáveis técnicos – Bernard Silva de Oliveira, Carlos Antônio Melo Cristóvão e Lorena Rodrigues Santos Oliveira

Banco de dados estatísticos de Goiás - atualização de variáveis socioeconômicas

O Banco de Dados Estatístico de Goiás (BDE-GO) é um sistema de informações estatística sobre o estado de Goiás e todos os seus municípios. As informações contidas são de diversas áreas como: econômica, física, social, financeira, política e administrativa, divididas em Regiões de Planejamento, Regiões do IBGE como: Mesorregião, Microrregião, Intermediárias e Imediata (IMB, 2020). A sua atualização continua tem o papel importante de pensar "Goiás" em qualquer área do conhecimento.



BANCO DE DADOS ESTATÍSTICOS – BDE	
Criação e inserção de dados anuais no BDE para uso nos painéis de indicadores BI	220
Padronização de dados setoriais e inserção no Data Warehouse – DW	12
Atualização de variáveis no BDE	600

Responsáveis técnicos – Bernard Silva de Oliveira e Lorena Rodrigues Santos Oliveira

Sistema Estadual de Geoinformação

a) Modernização do site SIEG

Instituído pelo Decreto Nº 6.019, de 07 de outubro de 2004, o Sistema Estadual de Geoinformação (SIEG) tem como objetivo otimizar e promover a integração das áreas de produção de geoinformação dos órgãos estaduais, visando subsidiar o planejamento e o acompanhamento das ações governamentais e disponibilizar as informações para toda a sociedade. A modernização efetuada em 2020, teve o intuito de melhorar a usabilidade para os usuários do site.



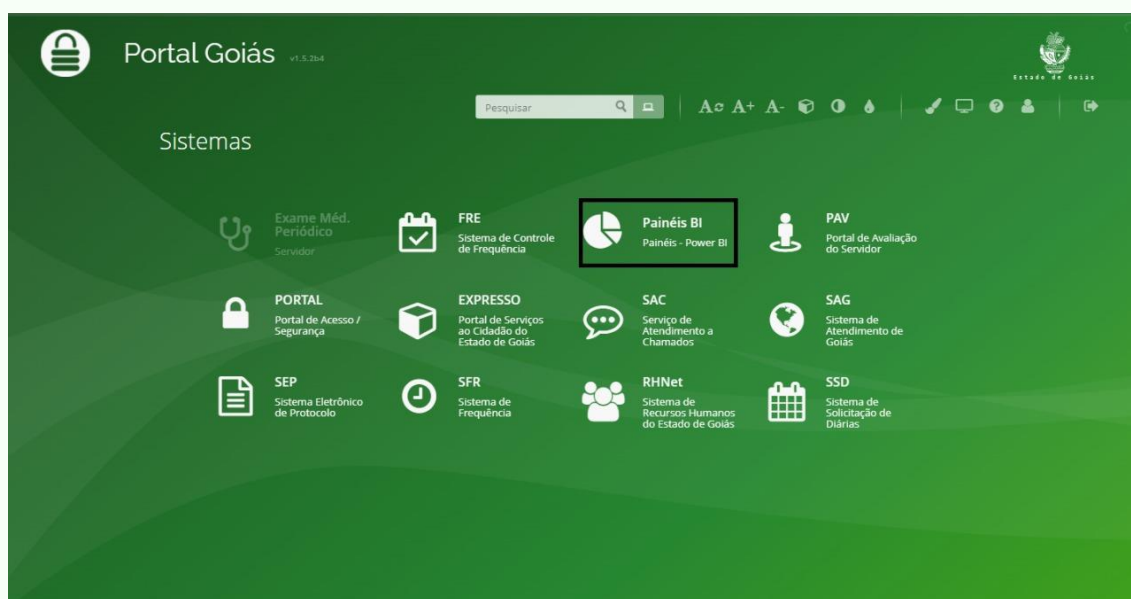
SISTEMA ESTADUAL DE GEOINFORMAÇÃO – SIEG	
Mosaico de imagens por microrregião – Satélite Landsat – 2020	18
Mosaico de imagens por microrregião – Satélite Sentinel – 2020	18
Mapa de temperaturas mensais e média anual – 2020	4
Mapa de precipitações mensais, média anual e acumulada anual – 2019/2020	9
Mapa de pivôs centrais de Goiás e Distrito Federal – 2020	1
Conversão de <i>shapefiles</i> para banco de dados geográfico	204

Responsáveis técnicos – Bernard Silva de Oliveira, Priscila Midori Miyashita e Rejane Moreira da Silva

Painéis de indicadores de resultados do estado – implementação de BI (*Business Intelligence*) no BDE

O Instituto Mauro Borges de Estatísticas e Estudos Socioeconômicos (IMB/SGG) possui uma série de estudos, pesquisas e ferramentas sobre os principais indicadores socioeconômicos do estado de Goiás. Um de seus principais objetivos é atuar na produção e disseminação de informações para a gestão pública e a sociedade. Desse modo, o IMB produziu uma série de painéis de indicadores em plataformas interativas de visualização de dados (*dashboards*) nas temáticas listadas abaixo, visando implantar um modelo de inteligência de negócios com informações do Banco de Dados Estatísticos de Goiás (<https://www.imb.go.gov.br/bde/>).

Os principais objetivos da inteligência de negócios (*business intelligence*) são interações com dados externos e/ou institucional com diferentes períodos (série histórica), proporcionando a manipulação dessas informações a fim de fornecer aos gestores, a capacidade de realizar a análise ou a tomada de decisão mais adequada, além de oferecer maior transparência para sociedade e estimular a cultura de gestão para resultados.

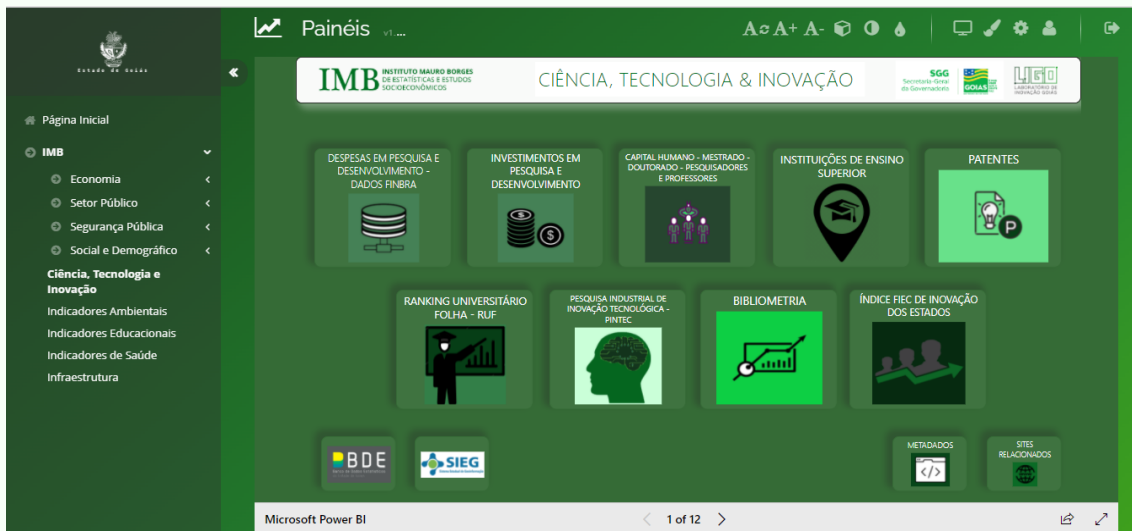


A seleção das variáveis foi baseada na utilização de indicadores: estabelecidos pela literatura científica, *Ranking* de Competitividade dos Estados (CLP), Plano Plurianual (PPA), Projetos Prioritários do Governo e Programa Goiás de Resultados. Além disso, permitirá a visualização de dados por regiões e municípios goianos, identificando espacialmente os indicadores e permitindo uma comparação entre os municípios e UFs. Para os governos municipais se trata de uma ferramenta de gestão de alta relevância, pois diversos municípios não têm um acesso organizado e sistematizado a esses indicadores, devido às fragilidades nas suas estruturas de planejamento e pesquisa.

Assim, o Governo de Goiás e a sociedade contará com uma das mais completas e modernas plataformas de visualização de estatísticas a nível estadual do país (com informações dos respectivos municípios), referência entre as Instituições de Planejamento, Pesquisa e Estatística, conforme *benchmarking* realizado.

Dimensões:

- Economia
- Social e Demografia
- Educação
- Saúde
- Segurança pública
- Ciência, Tecnologia e Inovação
- Infraestrutura
- Meio ambiente
- Setor público



Responsáveis técnicos – Alex Felipe Lima (Coordenação), Amilton Zoccoli Junior, Anderson Mutter Teixeira, Antônio Alves Pachêco Junior, Bernard Silva de Oliveira (Coordenação), Carlos Antônio Melo Cristóvão, Evando Natal Fernandes de Oliveira (Coordenação), Evelyn de Castro Cruvinel, Fabianne Garcia Vitoreli Bassi de Carvalho, Guilherme Resende Oliveira (Direção), Helber de Carvalho, Jalda Claudino, José de Paula Moraes Filho, Lorenna Rodrigues De Oliveira Santos, Luiz Batista Alves, Murilo Rosa Macêdo, Paulo Jackson Bezerra Vianna, Priscila Midori Miyashita, Rafael dos Reis Costa, Rejane Moreira da Silva e Rui Rocha Gomes

Plano de monitoramento dos Projetos Prioritários

Com a recente criação da Subsecretaria de Projeto Prioritários, na SGG, houve uma solicitação de apoio às atividades de monitoramento dos Projeto Prioritários. As principais ações consistiram em construir um Diagnóstico do Problema e um Marco (Modelo) lógico para a elaboração de um plano de monitoramento e avaliação dos projetos prioritários. Assim, foram realizadas reuniões de pactuação dos indicadores com as áreas finalísticas, levantamento desses indicadores e apresentações técnicas, com vistas ao monitoramento e aperfeiçoamento dos programas governamentais.

a) Programa Leitura Todo Dia

Participação em todas as etapas do projeto. Foi feita uma apresentação de políticas públicas relacionadas ao tema, além da elaboração da proposta de indicadores e dos questionários de acompanhamento do Programa que servirão para aferir o desenvolvimento das atividades e a satisfação dos alunos e professores. Houve apresentação aos técnicos da Seduc para a validação dos indicadores, dos instrumentos e das perguntas dos questionários. Neste momento, debateu-se sobre os indicadores e acrescentou-se alguns sugeridos pelos técnicos.

Processo SEI: 202118037004615

Responsável técnico – Rui Rocha Gomes

b) Construção de 27 escolas padrão

Participação nas discussões de construção e apresentação dos indicadores para o acompanhamento do programa; apoio nas demandas necessárias para elaboração da proposta final.

Responsável técnico – Rui Rocha Gomes

c) Ampliação de vagas para menores infratores

Participação nas discussões de construção e apresentação dos indicadores para o acompanhamento do programa; apoio nas demandas necessárias para elaboração da proposta final.

Responsável técnico – Murilo Rosa Macêdo

d) Ampliação de vagas no sistema prisional

Participação nas discussões de construção e apresentação dos indicadores para o acompanhamento do programa; apoio nas demandas necessárias para elaboração da proposta final.

Responsável técnico – Murilo Rosa Macêdo

e) Expresso

Foi elaborada uma proposta com alguns indicadores para acompanhamento do Expresso e encaminhados à equipe de gestão responsável pelo programa, junto com as planilhas do diagnóstico, modelo lógico e indicadores. Assim, em uma reunião a posteriori, foi-nos apresentado uma planilha com as informações preenchidas e os indicadores propostos inicialmente alterados, devido às necessidades discutidas e apresentadas na reunião de validação.

Processo SEI: 202118037004382

Responsáveis técnicos – Murilo Rosa Macêdo e Paulo Jackson Bezerra Vianna

f) Regionalização da Saúde

Construção em conjunto com a Secretaria de Saúde de indicadores, para acompanhar os programas selecionados relacionados à regionalização da saúde. Foram realizadas

diversas discussões com a equipe técnica da SES, principalmente da Gerência de Planejamento da SES, ao fim desta etapa tinha-se construído um esquema equivalente à caracterização do programa, o modelo lógico e indicadores para acompanhar os programas de interesse, esses que passaram por uma reunião de discussão, alterações e validação com a alta gestão da SES, mas a construção dos indicadores dependerá de trabalhos internos da SES.

Processo SEI: 202100010024254

Responsável técnico – Paulo Jackson Bezerra Vianna

g) Vacina Goiás

Em discussão com a equipe de acompanhamento desse projeto prioritário na SGG, considerando os indicadores já levantados por eles e a compreensão de não ser momento pertinente para abordar a equipe da SES sobre esse projeto, o trabalho foi considerado finalizado, porém sem contato com a equipe da SES.

Responsável técnico – Paulo Jackson Bezerra Vianna

h) Monitora Goiás

Em discussão com a equipe de acompanhamento desse projeto prioritário na SGG, considerando os indicadores já levantados por eles e a compreensão de não ser momento pertinente para abordar a equipe da SES sobre esse projeto, o trabalho foi considerado finalizado, porém sem contato com a equipe da SES.

Responsável técnico – Fabianne Garcia Vitoreli Bassi de Carvalho

i) Destrava Creches

Elaboração de uma apresentação de uma análise ex-ante de políticas de oferta de vagas em creches.

Responsáveis técnicos – Alex Felipe R Lima e Rui Rocha Gomes

j) Caso do Idoso

Participação nas discussões de construção e apresentação dos indicadores para o acompanhamento do programa; apoio nas demandas necessárias para elaboração da proposta final.

Responsável técnico – Evelyn de Castro Cruvinel

k) Juntos pelo Araguaia

Realização de 10 reuniões virtuais para apoio à discussão técnica do trabalho.

Responsável técnico – Helber de Carvalho

l) Desestatização da Celg -GT

Ajudar os responsáveis, por meio da definição de indicadores e elaboração das tabelas contendo informações sobre os indicadores.

Responsáveis: Marcelo Eurico de Sousa

m) Rodovias

Houve apenas uma reunião e o projeto não teve seguimento.

Responsável técnico – Bernard Silva de Oliveira

n) Usina Solar

Definição e acompanhamento de indicadores para o monitoramento do Projeto Prioritário sobre a implantação de usinas solares no Nordeste Goiano. Foram realizadas 7 reuniões (algumas compartilhadas com o projeto de CGHs e PCHs), capacitações, leitura de material sobre avaliação de políticas públicas, definição dos indicadores, aquisição e organização de dados estatísticos

Responsáveis técnicos – Carlos Antônio Melo Cristóvão, Luiz Batista Alves

o) PCHs e CGHs

Definição e acompanhamento de indicadores para o monitoramento do Projeto Prioritário sobre o licenciamento de CGHs (Centrais Geradoras Hidrelétricas) e PCHs (Pequenas Centrais Hidrelétricas) no Estado de Goiás. Foram realizadas 7 reuniões (algumas compartilhadas com o projeto de Usinas Solares), capacitações, leitura de material sobre avaliação de políticas públicas, definição dos indicadores, aquisição e organização de dados estatísticos.

Responsáveis técnicos: Carlos Antônio Melo Cristóvão, Luiz Batista Alves

p) Mineração

Oficina sobre Monitoramento e Avaliação dos projetos prioritários; Leitura de textos recomendados; Realização de 02 (duas) reuniões de apresentação das planilhas de coleta de dados para elaboração de Indicadores de Monitoramento.

Responsáveis técnicos – Helber de Carvalho e José de Paula Moraes Filho

q) Cidades Inteligentes

Oficina sobre Monitoramento e Avaliação dos projetos prioritários; Leitura de textos recomendados

Responsáveis técnicos – Priscila Midori Miyashita e Rejane Moreira da Silva

r) Agricultura Inteligente

Oficina sobre Monitoramento e Avaliação dos projetos prioritários; Leitura de textos recomendados

Responsáveis técnicos – Priscila Midori Miyashita e Rejane Moreira da Silva

Projetos de Pesquisa em parceria com a Fundação de Amparo à Pesquisa do Estado de Goiás (FAPEG) – em andamento

a) Avaliação do Programa Bolsa Universitária (PBU)



Este projeto constitui um subprojeto de pesquisa que tem como objetivo a avaliação dos programas sociais ligados à Organização das Voluntárias de Goiás (OVG). Especificamente, os objetivos são a colaboração técnica no redesenho das regras que disciplinam o funcionamento do programa PBU e avaliação de impacto do PBU, conforme o desenho vigente, em dimensões educacionais e de mercado de trabalho. Além disso, pretende-se também auxiliar no processo de construção dos pilares para o monitoramento e avaliação do futuro programa.

Para cumprimento do primeiro objetivo, auxílio no redesenho do programa, recorre-se ao que já se sabe da pesquisa em economia da educação sobre os efeitos de políticas de permanência na educação superior. Também serão aplicados procedimentos

estatísticos/econômicos para o balizamento das recomendações. O segundo objetivo também será cumprido com as técnicas econométricas de avaliação de impacto, como o pareamento pelo escore de propensão.

Responsável técnico – Evelyn de Castro Cruvinel

Relatórios entregues: Análise comparada das regras atuais do Programa Bolsa Universitária com as regras da proposta do Programa Universitário do Bem; Simulações do Uso da Metodologia de *Proxy Means Test* para Seleção dos Beneficiários do Programa Universitário do Bem; Estudo das áreas prioritárias do Programa Universitário do Bem; Avaliação de Impacto do Programa Bolsa Universitária sobre Indicadores de Educação e de Mercado de Trabalho; Recomendações para futuras avaliações do PROBEM.

Apresentação no evento Semana gLocal de Avaliação 2021:

<https://www.youtube.com/watch?v=yG-pGVGOkww&t=241s>



Processo SEI: 202018037005215

b) Avaliação do Programa Restaurante do Bem



Este projeto constitui um subprojeto de pesquisa que tem como objetivo a avaliação dos programas sociais ligados à Organização das Voluntárias de Goiás (OVG). Especificamente, este projeto tem como objetivo a avaliação do Programa Restaurante do Bem (PRB). Os principais objetivos da pesquisa é a identificação do perfil dos usuários do programa, análise locacional das unidades em operação e a avaliação dos benefícios sociais e nutricionais geradas pelo programa, pretendendo auxiliar na resposta das seguintes questões: (i) O PRB possui um desenho adequado com os resultados que pretende alcançar? (ii) O PRB possui um público-alvo e uma focalização compatível com os objetivos estratégicos estabelecidos pela gestão estadual? (iii) O PRB possui sistemas de monitoramento e avaliação adequados? (iv) O PRB tem alcançado os resultados pretendidos? (v) O custo é compatível com os resultados alcançados?

Além de oferecer respostas para esses questionamentos, é também um objetivo essencial da pesquisa propor soluções para os problemas detectados. Assim se, por exemplo, for detectado que o programa não está atingindo os resultados compatíveis com o planejamento ou com os custos incorridos, então, uma proposta de redesenho do programa deverá ser delineada.

A pesquisa possuirá aspectos de pesquisa primária, com a realização de pesquisas de campo para aplicação de questionários.

Responsável técnico – Murilo Rosa Macêdo.

Entregas: A pesquisa de campo já foi finalizada e iniciada a análise.

Processo SEI: 202010267000116

c) Avaliação e desenvolvimento de estratégias para gestão da Dívida Pública do Estado de Goiás

O objetivo deste projeto é a avaliação da gestão da dívida pública do Estado de Goiás. A sua execução se ocupará do desenvolvimento de estratégias de gestão da dívida, incrementando técnicas de padronizações de rotinas e apoio ao avanço do sistema integrado de gestão da dívida.

Espera-se ao longo do projeto desenvolver estratégias que permitam a gestão da dívida pública do Estado de Goiás, bem como criar condições para que as rotinas operacionais de gestão e de evidenciação da dívida sejam processadas diretamente no Sistema da Dívida Pública (SDP). Dessa forma, espera-se obter informações de maneira tempestiva e segura, dando maior transparência e segurança à gestão da dívida pública.

Será feita avaliação do atual sistema de gestão da dívida, conferências dos controles internos ora utilizados, consolidação dos contratos, desenvolvimento de ferramentas que facilitem o cumprimento das obrigações acessórias, bem como o desenvolvimento de rotinas para apuração dos valores a pagar, dos juros e amortizações de todos os contratos.

Para cumprir os objetivos acima, serão utilizadas técnicas financeiras, contábeis e de *Business Intelligence* (BI), capazes de superar os problemas de mensuração e evidenciação da dívida pública do estado de Goiás.

Responsável técnico – Clécia Ivânia Rosa Satel

Relatório entregue: Marcos Legais e Dívida Pública Consolidada do Estado de Goiás

Processo SEI: 202118037002007

d) Modelo estrutural para análise de eventos fiscais do Estado do Goiás

O objetivo deste projeto é desenvolver um modelo de equilíbrio geral dinâmico estocástico (DSGE) de médio porte para simulações dos efeitos de políticas econômicas em variáveis macroeconômicas, principalmente, variáveis fiscais do Estado do Goiás. Em relação aos modelos existentes deste tipo, este modelo incorpora dois recursos importantes. Primeiro, considera-se uma estrutura com o Brasil, o Estado do Goiás e o Setor Externo. Segundo, será introduzido no modelo um relevante nível de desagregação do lado das despesas do governo, distinguindo explicitamente entre

investimento público (que aumenta a produtividade), compras públicas e a massa salarial do setor público e do lado das receitas do governo, separando impostos sobre consumo, renda do trabalho, renda do capital etc.

Responsável técnico – Anderson Mutter Teixeira

Entregas: 1º Relatório com o levantamento da literatura e com a definição das variáveis de interesse.

Processo SEI: 202118037004400

e) Previsão e determinantes do equilíbrio fiscal para o Estado de Goiás.

Este projeto de pesquisa tem como objetivo utilizar técnicas de análise de séries de tempo e aprendizagem estatística para encontrar as principais variáveis determinantes da previsão do resultado fiscal para o Estado de Goiás. Para isso será necessário decompor as receitas e despesas do Estado e estimar modelos de previsão que possibilitem projeções das contas públicas para diferentes cenários, além de realizar uma classificação da importância de cada uma das rubricas contábeis no equilíbrio fiscal. A análise dos determinantes também será decomposta em curto, médio e longo prazo. Com os resultados desta pesquisa, espera-se identificar os melhores modelos de previsão para o resultado fiscal, incluindo a arrecadação de ICMS, bem como as principais variáveis determinantes do mesmo no curto, médio e longo prazo, possibilitando um ajuste mais adequado das contas públicas e com isso assessorando a tomada de decisão da Secretaria de Economia do Estado de Goiás.

Processo SEI: 202118037002655

Responsável técnico – Alex Felipe Rodrigues Lima

Entregas: 1º Relatório, conforme previsão do Plano de trabalho. 2º Relatório em andamento

Processos SEI

Na atual gestão do IMB, houve relevante evolução dos trâmites de processuais, isto é, uma profissionalização da gestão de documentos, comunicação oficial, acompanhamento de atividades, encaminhamentos formais, entre outras atividades que antes não eram documentadas ou tramitadas por meio do SEI.

Assim, a maioria das demandas foram documentadas e formalizadas por meio do SEI. Esses trabalhos e processos estão apresentados neste Relatório de atividades 2021 e são acompanhados semanalmente no Trello (atas documentadas no SEI).

Ademais, foi enviado Ofício Circular, por meio do processo 202018037005335, visando levantar e oficializar as demandas solicitadas ao Instituto Mauro Borges para o ano de 2021.

Área responsável	Processos tramitados 2021	Processos com documentos gerados 2021
DIRETORIA	357	50
GDE	650	29
GESAPP	253	39
GAE	126	19
GEM	163	22

Recriação do Conselho Técnico do IMB

O IMB solicitou reinstaurar o Conselho Técnico e consultivo do IMB com o objetivo de assessorar, coordenar, desenvolver os trabalhos e estudos relacionados às áreas de estudos que o IMB executa suas pesquisas. A Lei 17.688, de 29 de junho de 2012, art. 2, inciso VI, alínea e, criou o Conselho Técnico, órgão consultivo do Instituto Mauro Borges de Estatísticas e Estudos Socioeconômicos. Contudo, com o passar dos anos o Conselho foi perdendo sua função, tendo cada vez menos importância nas discussões e tomadas de decisão do IMB, além de ter diminuído as parcerias com as respectivas instituições dos representantes.

Neste sentido, a recriação do Conselho técnico pode injetar ânimo ao instituto e seus conselheiros, aprofundando sua relação de parceria e ajuda mútua. A aproximação com representantes de renome é primordial para entender melhor os anseios da academia, empresariado e gestão pública, já que os conselheiros virão desses setores e possuem grande conhecimento técnico em suas respectivas áreas.

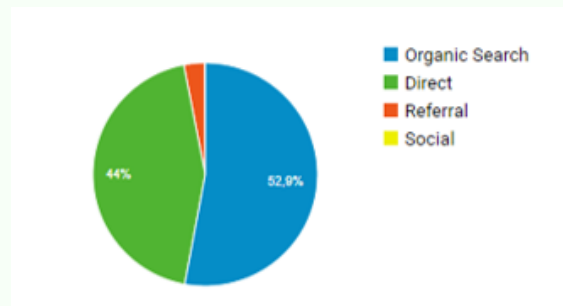
Processo SEI: 202118037000976

Redes Sociais e Mídia do IMB

Site

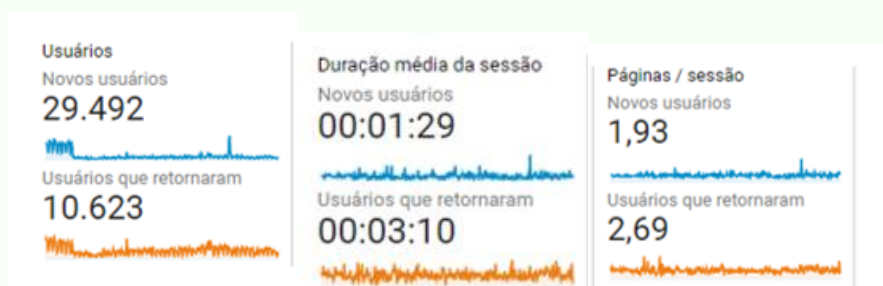
Tendo como fonte de dados o *Google Analytics*, observa-se que o site do Instituto Mauro Borges possui aproximadamente 40.115 mil visitas anuais. Sendo que 52,9% desses acessos se dão de forma orgânica – ou seja são posicionados dentro dos buscadores de pesquisa sem patrocínios – 44% dos acessos são por pesquisa direta. Os outros 3,1% são

de citações ou redes sociais. Isso significa que o instituto possui uma excelente fonte de tráfego em seu site. Também indica que o instituto é considerado uma referência uma vez que 44% da fonte de seu tráfego é realizada através de buscadores, o que significa que usuários pesquisam pelo nome do IMB diretamente na barra de pesquisas com a intenção de encontrar produções exclusivamente realizadas pela instituição.



Fonte: Google analytics

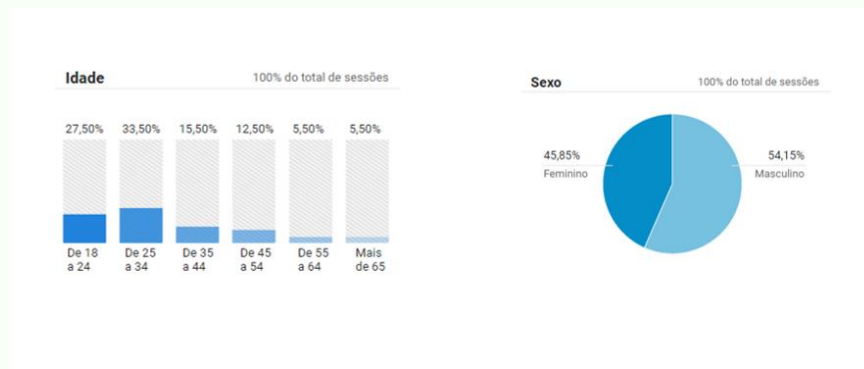
Dentre as **40.115 mil visitas anuais**, aproximadamente 10.623 são usuários que retornaram – o que caracteriza uma audiência – e 29.492 mil são novos usuários. O tempo médio da sessão de cada novo usuário é de 1 minuto e 29 segundos enquanto para usuários que retornam é de 3 minutos e 10 segundos. O que indica um comportamento do usuário que precisa ser explorado em ambos os casos. Existe a possibilidade de o usuário entrar e baixar o arquivo que necessita e depois se retirar da página; ou entrar, não encontrar o que precisa e logo em seguida sair do site.



As seis páginas do site mais acessadas são relacionadas a SIEG, página principal da instituição, CAGED, Mapas das Regiões de Planejamento do Estado de Goiás e Mapa das Microrregiões do Estado de Goiás. O que mostra a referência do instituto na área de geografia e cartografia digital.

Título da página ?	Visualizações de página ?	Visualizações de páginas únicas ?	Tempo médio na página ?	Entradas ?	Taxa de rejeição ?	Porcentagem de saída ?
	119.571 Porcentagem do total: 100,00% (119.571)	92.064 Porcentagem do total: 100,00% (92.064)	00:01:46 Média de visualizações: 00:01:46 (0,00%)	52.877 Porcentagem do total: 100,00% (52.877)	64,25% Média de visualizações: 64,25% (0,00%)	44,22% Média de visualizações: 44,22% (0,00%)
1. Home - IMB	15.014 (12,56%)	10.348 (11,24%)	00:01:15	8.777 (16,60%)	32,85%	28,30%
2. SIEG - IMB	10.124 (8,47%)	7.610 (8,27%)	00:02:27	6.334 (11,98%)	70,35%	58,92%
3. IMB - IMB	5.219 (4,36%)	4.376 (4,75%)	00:01:20	1.740 (3,29%)	76,26%	38,32%
4. CAGED - Cadastro Geral de Empregados e Desempregados - IMB	4.654 (3,89%)	4.013 (4,36%)	00:02:19	3.769 (7,13%)	81,22%	77,14%
5. Mapas das Regiões de Planejamento do Estado de Goiás - IMB	4.575 (3,83%)	3.926 (4,26%)	00:03:23	3.521 (6,66%)	80,94%	74,45%
6. Mapas das Microrregiões do Estado de Goiás - IBGE - IMB	4.412 (3,69%)	3.704 (4,02%)	00:03:08	3.191 (6,03%)	79,13%	72,21%

O público que acessa o site está distribuído entre 45,85% feminino e 54,15% masculino. A faixa etária predominante é de 24 a 34 anos de idade (33,50%). O que mostra certa congruência com a audiência das redes sociais.



Criação de página de calendário no site – A página de “calendário” foi inserida no site do instituto para que usuários possam acompanhar as publicações previstas ao longo do ano e acompanhá-las. Com isso, empresas, professores, pesquisadores e outros usuários possuem uma melhor experiência.

Instagram

O perfil no Instagram foi criado em 07 de abril de 2021 e a rede foi ativada com conteúdo a partir de 31 de maio. Objetivou dar mais visibilidade ao IMB, fortalecer seu nome no mercado acompanhando as tendências digitais bem como estar mais próximo dos usuários. Com essa rede se tornou possível cobrir a agenda e os eventos que o instituto realiza em tempo real, divulgar publicações recentes e estabelecer novas conexões com parceiros.

No intervalo de sua criação até o momento (nov/21) o perfil possui 267 seguidores. Segundo a ferramenta “Insights” do algoritmo do Instagram, 60,2% desses seguidores são de Goiânia, 7,4% de Anápolis, 5,6% de Aparecida de Goiânia, 3,7% de Brasília e 1,4%

são do Rio de Janeiro. Isso nos mostra que a audiência é predominantemente goiana e que os esforços comunicacionais estão sendo corretamente direcionados.

No que diz respeito ao gênero e faixa etária dos seguidores, considerando a mesma fonte de informações, 56,6% são homens e 43,3% são mulheres. A faixa etária da audiência varia de 18 anos a 64. Sendo que de 18 a 24 anos correspondem a 13% da audiência; de 25 a 34 anos correspondem a 37,3%; de 35 a 44 anos correspondem a 30,3%; de 45 a 54 anos correspondem a 14%; de 55 a 64 anos correspondem a 4,6% e, por fim, da faixa etária de mais de 65 anos compõem 0,4% da audiência do Instagram do IMB.



Fonte: "Insights" do perfil do Instagram do IMB

Com isso fica evidente que a maior parte dos que acompanham a rede do instituto possuem idade entre 25 a 44 anos de idade e que a linguagem e os assuntos utilizados atualmente são coerentes com esse público. A rede atualmente possui 26 publicações. Os principais assuntos abordados são, economia, estatística, definições, curiosidades e dados expressivos.

Clipping



<https://opopular.com.br/noticias/economia/pib-goiano-fica-acima-da-m%C3%A9dia-nacional-1.2354893> –

15/11/2021

<https://sagresonline.com.br/vamos-agregar-valor-a-nossa-economia-diz-presidente-da-adil-sobre-novo-programa-de-desenvolvimento-industrial-em-goias/>

02/07/2021



<https://www.jornalopcao.com.br/reportagens/o-que-provoca-o-aumento-no-preco-dos-alimentos-de-forma-generalizada-354385/>



26/09/2021



05/10/2021

<https://www.jornalopcao.com.br/ultimas-noticias/em-goias-379-mil-vagas-de-emprego-foram-criadas-desde-abril-diz-instituto-mauro-borges-356089/>



<https://www.casacivil.go.gov.br/noticias/9367-pib-goiano-avan%C3%A7a-4,4-no-segundo-trimestre-de-2021,-aponta-estudo-do-instituto-mauro-borges.html>

04/10/2021



29/10/2021

<https://www.secretariageral.go.gov.br/governador/690-imb-divulga-%C3%ADndice-de-desempenho-dos-munic%C3%ADpios-goianos-de-2020-2021.html>

04/10/2021

Caiado destaca avanço do PIB de Goiás no segundo semestre de 2021

Governador enfatiza resultado positivo



Augusto Diniz

Goiânia - "Tem coisa melhor do que começar a semana com notícia boa para o nosso Estado? O PIB goiano avançou 4,4% no segundo trimestre de 2021 em comparação ao mesmo período do ano passado, segundo estudo do Instituto Mauro Borges. Isso significa que Goiás está crescendo." A declaração do governador Ronaldo Caiado (DEM) nas redes sociais na manhã desta segunda-feira (4/10) veio após a divulgação pelo Instituto Mauro Borges (IMB) do resultado do Produto Interno Bruto de Goiás em comparação com o mesmo período de 2020.

Caiado destacou o crescimento na agropecuária, com o abate de bovinos (11,6%), suínos (17,6%) e aves (29,5%). "A safra do arroz deu um salto de 29,8%. Faltam ainda a produção mais feijão e mandioca, sendo essa última a matéria-prima usada para começar a produção e entregar a população", afirmou.

<https://www.aredacao.com.br/noticias/157065/caiado-destaca-avanco-do-pib-de-goias-no-segundo-semester-de-2021>

Mesmo com queda na agropecuária, PIB Goiano cresce 4,4% no segundo trimestre de 2021

em 06/10/2021



De acordo com dados divulgados pelo Instituto Mauro Borges (IMB), o Produto Interno Bruto (PIB) de Goiás para o segundo trimestre do ano de 2021, apresentou crescimento de 4,4% em comparação com o mesmo período do ano anterior. Tamanho crescimento tem como causa o bom desempenho do setor de serviços e o industrial, que avançou 8% e 0,7%, respectivamente.

No mesmo período, a agropecuária de Goiás consolidou uma redução de 2,1%, que se justifica em maior parte, pela quebra de safra na produção do milho (-2,1%) e pela redução de área plantada da cana-de-açúcar, que implicou diretamente na perda de produtividade.

Ainda que o setor tenha registrado variação negativa (2º TRI/2021 +2,1%), esta foi menor que o primeiro trimestre do ano (1º TRI/2021 +5%) - cujo principal fundamento tenha sido devido à ausência de chuvas, motivado principalmente pelo crescimento da produção de arroz, feijão e mandioca, além de produtos da pecuária, conforme indica o IMB. A pecuária foi o grande destaque com um incremento, segundo trimestre de 2021, no abate de bovinos (11,6%), suínos (17,6%) e aves (29,5%), comparados com o mesmo trimestre de 2020.

Fonte: Ifag
Comunicação Sistema Faeg/Senar

06/10/2021

<https://sistemafaeg.com.br/faeg/noticias/economia/mesmo-com-queda-na-agropecuaria-pib-goiano-cresce-4-4-no-segundo-trimestre-de-2021>



01/06/2021

<https://www.podergoias.com.br/materia/5137/instituto-mauro-borges-promove-evento-inedito-em-goias-sobre-avaliacao-de-politicas-publicas>



26/03/2021

<https://www.secretariageral.go.gov.br/governador/566-instituto-mauro-borges-mapeia-impacto-do-aux%C3%ADlio-emergencial-nos-rendimentos-dos-goianos-em-2020.html>

Em Goiânia, 23 mil famílias negras no Cadastro Único têm renda per capita de R\$ 89

O levantamento utilizou dados de março de 2021 do CadÚnico para apontar características das famílias negras. **IMB/STIAS**

Em 17/08/2021 21:26



17/08/2021

<https://www.maisgoias.com.br/em-goiania-234-mil-negros-no-cadastro-unico-vivem-com-renda-per-capita-de-r-89/>



<https://www.aredacao.com.br/noticias/159086/pib-de-goias-cresce-2-2-em-2019-aponta-imb>

12/11/2021



<https://www.jornalopcao.com.br/ultimas-noticias/pib-goiano-em-2019-foi-quase-o-dobro-do-registrado-pelo-brasil-revela-estudo-363285/>

16/11/2021

Entrevistas

- a) Informações e análise sobre política e as principais notícias do dia no Brasil e no mundo

https://www.youtube.com/watch?v=jG_ZBbv1JJc

Ficha técnica: Samuel Straioto, Cileide Alves, Jéssica Dias.

Participação: Guilherme Resende – 1h36



- b) Reportagem sobre inflação no Jornal Brasil Central

<https://www.youtube.com/watch?v=oy-rCduJ0c8&list=PLH3xKPXiWwdsoEEugXOKk9nFuLAZM-K9d&index=2>

Participação: Marcelo Eurico

- c) Reportagem sobre inflação na Rádio Sagres

<https://www.youtube.com/watch?v=SkLLNW6wiqU>

Participação: Marcelo Eurico

- d) Reportagem sobre inflação na cidade de Goiânia para o Jornal Opção

<https://www.jornalopcao.com.br/reportagens/o-que-provoca-o-aumento-no-preco-dos-alimentos-de-forma-generalizada-354385/>

Participação: Marcelo Eurico

Prêmio

O Pesquisador em estatística, Alex Felipe Rodrigues Lima, servidor de carreira do Instituto Mauro Borges, conquistou o 3º lugar no 1º Prêmio Nacional de Educação.

Estudo avaliou os impactos da política estadual das escolas estaduais de tempo integral, nos resultados da avaliação de desempenho educacional em Goiás.

<https://repositorio.enap.gov.br/bitstream/1/6491/2/SEI-ENAP%20-%200525291%20-%20Comunicado.pdf>

Eventos

a) Evento Semana de Avaliação gLOCAL 2021 – Experiência em Avaliações de Políticas Públicas

Coordenação e Desenvolvimento do Evento realizado nos dias 1 e 2 de junho, em que foram apresentadas experiências de avaliações por três palestrantes de renome nacional e, apresentação de três estudos avaliativos em andamento no IMB por três pesquisadores.

Responsáveis técnicos – Alex Felipe Lima e Amilton Zoccoli



b) Oficina para capacitar analistas de campo do programa Goiás Social

Apresentação de palestra sobre a construção e metodologia do Índice Multidimensional de Carência das Famílias.

Responsável técnico – Evelyn de Castro Cruvinel

c) Geotecnologias na Gestão Pública - Meeting 2021

Apresentação de palestra sobre O USO DAS GEOTECNOLOGIAS NO PROJETO DE REVISÃO DOS LIMITES MUNICIPAIS DO ESTADO DE GOIÁS no evento Geotecnologias na Gestão Pública - Meeting 2021, promovido pelo Núcleo de Geotecnologias da UERJ - Sistema Labgis e pelo Instituto Municipal de Urbanismo Pereira Passos do Município do Rio de Janeiro.

Palestrante - Evando Natal Fernandes de Oliveira

Capacitação

a) Curso Linguagem em R

Carga horária: 20h

Instituição: Escola Nacional de Administração Pública – ENAP.

Participante: Lorena Rodrigues Santos Oliveira

b) Curso POWER BI

Carga horária: 72h

Instituição: Data Science Academy

Participantes: Evelyn de Castro Cruvinel, Fabianne Vitoreli, Fernanda Vitoria da Mota Marinho, Helber de Carvalho, Luiz Batista Alves, Murilo Rosa Macêdo, Paulo Jackson B. Vianna, Rafael dos Reis Costa e Rui Rocha Gomes



c) Curso de Gestão de Risco

Carga horária: 30 h

Instituição: Superintendência da Escola de Governo do Estado de Goiás

Participantes: Evando Natal Fernandes de Oliveira e Evelyn de Castro Cruvinel

d) Formação Cientista de Dados com Python e R

Carga horária: 41h

Instituição: Udemy

Participante: Fernanda Vitória da Mota Marinho

e) Programa Compliance Público: Eixo 3 – Processo Administrativo de Responsabilização de Pessoas Jurídicas – realizado em 22/02 a 09/03 2021.

Carga horária: 20h

Instituição: Superintendência da Escola de Governo do Estado de Goiás

Participante: Valéria Affiune Nogueira

f) Pesquisa com usuários: como ouvir cidadãos e empresas para melhorar seus serviços

Carga horária: 20 horas

Instituição: ENAP – Julho/2021

Participante: Paulo Jackson

g) Análise de Dados como Suporte à Tomada de Decisão

Carga horária: 30 horas

Instituição: ENAP – Julho/2021

Participante: Bernard Silva de Oliveira

h) Fundamentos Estatística e Aprendizagem de Máquina

Carga horária: 22 horas

Instituição: Instituto de Gestão em Tecnologia da Informação - IGTI – Junho/2021

Participante: Bernard Silva de Oliveira

i) Governança de Dados

Carga horária: 30 horas

Instituição: ENAP – Agosto/2021

Participante: Bernard Silva de Oliveira

Projetos para captação de recursos - SUDECO

O Instituto Mauro Borges, juntamente com a SIC, elaborou dois projetos para captação de recursos com a Superintendência do Desenvolvimento do Centro-Oeste – SUDECO – o convênio já foi assinado e a estimativa é que sejam transferidos 1,2 milhões de reais.

- a)** Diagnóstico do Setor Mineral de Goiás
- b)** Diagnóstico Econômico e Social Regionalizado do Estado de Goiás

EQUIPE

Clique no nome + Ctrl para acessar o Currículo Lattes

Diretor-Executivo: [Guilherme Resende Oliveira](#)

Economista, Mestre e Doutor em Economia – UnB

Telefone: (62) 3201-8599 – e-mail: imb@goias.gov.br

Assessora Técnica: Regiany Andrizia Alves Magalhães

Contadora

Telefone: (62) 3201-8599 - e-mail: regiany.magalhaes@goias.gov.br

Assessora Técnica: Valéria Nogueira Affiune

Advogada, Especialista em Direito Administrativo e Constitucional

Telefone: (62) 3201-8599 - e-mail: valeria.affiune@goias.gov.br

Gerência de Assessoramento Estratégico

Gerente: [Evelyn de Castro Cruvinel](#)

Estatística e Matemática, Especialista em Matemática e Mestre em Estatística

Telefone: (62) 3201-8599 – e-mail: evelyn.cruvinel@goias.gov.br

[Clécia Ivânia Rosa Satel](#)

Economista, Mestre em Economia

Economia Social

Telefone: (62) 3201-8599 – e-mail: clecia.satel@goias.gov.br

Jalda Claudino

Administração de empresas

Telefone: (62) 3201-8599 – e-mail: jalda.claudino@goias.gov.br

[Marcelo Eurico de Sousa](#)

Economista

Inflação e Cenário de Preços em Goiânia

Telefone: (62) 3201-8599 - e-mail: marcelo.esousa@goias.gov.br

Gerência de Dados e Estatísticas

Gerente: [Evando Natal Fernandes de Oliveira](#)

Matemático, Especialista em Geoprocessamento e Gerenciamento de Projeto e Mestre em Ciência da Computação

Geoprocessamento, Análise de Imagens de Sensoriamento Remoto, Aprendizado de Máquina e Reconhecimento de Padrões

Telefone: (62) 3201-8599 – e-mail: evando.oliveira@goias.gov.br

[Antônio Alves Pachêco Júnior](#)

Licenciado e Bacharel em Geografia e Especialista em Biologia da Conservação pela PUC

Cartografia, Geoprocessamento e Sensoriamento Remoto

Telefone: (62) 3201-8599 – e-mail: antonio.pacheco@goias.gov.br

[Bernard Silva de Oliveira](#)

Tecnólogo em Geoprocessamento, Especialista em Business intelligence, big data e analytics (ciência de dados) e Mestre em Geografia

Geoprocessamento, Sensoriamento Remoto, SIGWeb, Banco de dados
Telefone: (62) 3201-8599 – e-mail: bernard.oliveira@goias.gov.br

[Carlos Antônio Melo Cristóvão](#)

Geógrafo

Cartografia, Geoprocessamento e Sensoriamento Remoto

Telefone: (62) 3201-8599 – e-mail: carlos.cristovao@goias.gov.br

[Helber de Carvalho](#)

Tecnólogo em Geoprocessamento, Especialista em Perícia Ambiental e em Educação Ambiental, Mestre em Geografia

Geoprocessamento e Meio Ambiente

Telefone: (62) 3201-8599 – e-mail: helber.carvalho@goias.gov.br

[José de Paula Moraes Filho](#)

Bacharel em Geografia e Especialista em Gestão de Turismo

Geoprocessamento e Meio Ambiente

Telefone: (62) 3201-8599 – e-mail: jose.pmoraes@goias.gov.br

Luciane Alves Neves

Tecnóloga em Processamento de Dados e Tecnóloga em Geoprocessamento

Processamento de Dados e Geoprocessamento

Telefone: (62) 3201-8599 – e-mail: luciane.neves@goias.gov.br

[Lorena Rodrigues de Oliveira Santos](#)

Licenciada em Geografia

Processamento de Dados e Publicações Estatísticas

Telefone: (62) 3201-8599 - e-mail: lorenna.santos@goias.gov.br

[Priscila Midori Miyashita](#)

Engenheira Cartógrafa e Mestre em Ciências Cartográficas

Cartografia, Geoprocessamento e Sensoriamento Remoto

Telefone: (62) 3201-8599 – e-mail: priscila.miyashita@goias.gov.br

[Rejane Moreira da Silva](#)

Tecnóloga em Geoprocessamento e Especialista em Planejamento Urbano e Ambiental

Cartografia, Geoprocessamento e Sensoriamento Remoto

Telefone: (62) 3201-8599 – e-mail: rejane.silva@goias.gov.br

Gerência de Estudos Macroeconômicos

Gerente: *Anderson Mutter Teixeira*

Economista, Doutor em Economia

PIB regional e municipal / PIB trimestral / Integrante do Comitê Técnico do IBGE

Telefone: (62) 3201-8599 – e-mail: andersonmutterteixeira@gmail.com

[Luiz Batista Alves](#)

Economista, Mestre em Economia Aplicada, Doutor em Ciências Ambientais

Temas relacionados à Economia, Inovação e Meio Ambiente,

Telefone: (62) 3201-8599 – e-mail: luiz.alves@goias.gov.br

[Rafael dos Reis Costa](#)

Economista, Mestre em Administração

Produto Interno Bruto trimestral, Indicadores Socioeconômicos

Telefone: (62) 3201-8599 – e-mail: rafael.costa@goias.gov.br

Gerência de Estudos Socioeconômicos e de Avaliação de Políticas Públicas

Gerente: [Alex Felipe Rodrigues Lima](#)

Estatístico, Mestre em Estatística

Temas relacionados à Estatística e avaliação de políticas públicas

Telefone: (62) 3201-8599 – e-mail: alex-rlima@goias.gov.br

Amilton Zoccoli Junior

Bacharel em Filosofia

Temas relacionados à Políticas públicas

Telefone: (62) 3201-8599 – e-mail: amilton.zoccoli@goias.gov.br

[Fabianne Garcia Vitoreli Bassi de Carvalho](#)

Engenheira Agrônoma, Especialista em Perícia Ambiental

Indicadores socioeconômicos, Temas relacionados à Políticas públicas e PPA

Telefone: (62) 3201-8599 – e-mail: fabianne.carvalho@goias.gov.br

Murilo Rosa Macedo

Cientista Social, Especialista em Políticas Públicas e Mestre em Sociologia

Temas relacionados à questão social e Avaliação de Políticas Públicas

Telefone: (62) 3201-8599 – e-mail: murilo.rmacedo@goias.gov.br

[Paulo Jackson Bezerra Vianna](#)

Economista, Mestre em Economia

Temas relacionados à políticas públicas e indicadores socioeconômicos

Telefone: (62) 3201-8599 – e-mail: paulo.vianna@goias.gov.br

[Rui Rocha Gomes](#)

Licenciado, Bacharel e Mestre em Geografia

Temas relacionados à Geografia, educação e população

Telefone: (62) 3201-8599 – e-mail: rui.gomes@goias.gov.br