

---

**IMB - INSTITUTO MAURO BORGES**  
DE ESTATÍSTICAS E ESTUDOS SOCIOECONÔMICOS

---

# GOIÁS

*visão geral - overview*

**SEGPLAN**

SECRETARIA DE ESTADO DE  
GESTÃO E PLANEJAMENTO

---

**GO**  
**GOIÁS**  
ESTADO INOVADOR

**SEGPLAN**

**IMB** - INSTITUTO MAURO BORGES  
DE ESTATÍSTICAS E ESTUDOS SOCIOECONÔMICOS

**SEGPLAN**

SECRETARIA DE ESTADO DE  
GESTÃO E PLANEJAMENTO



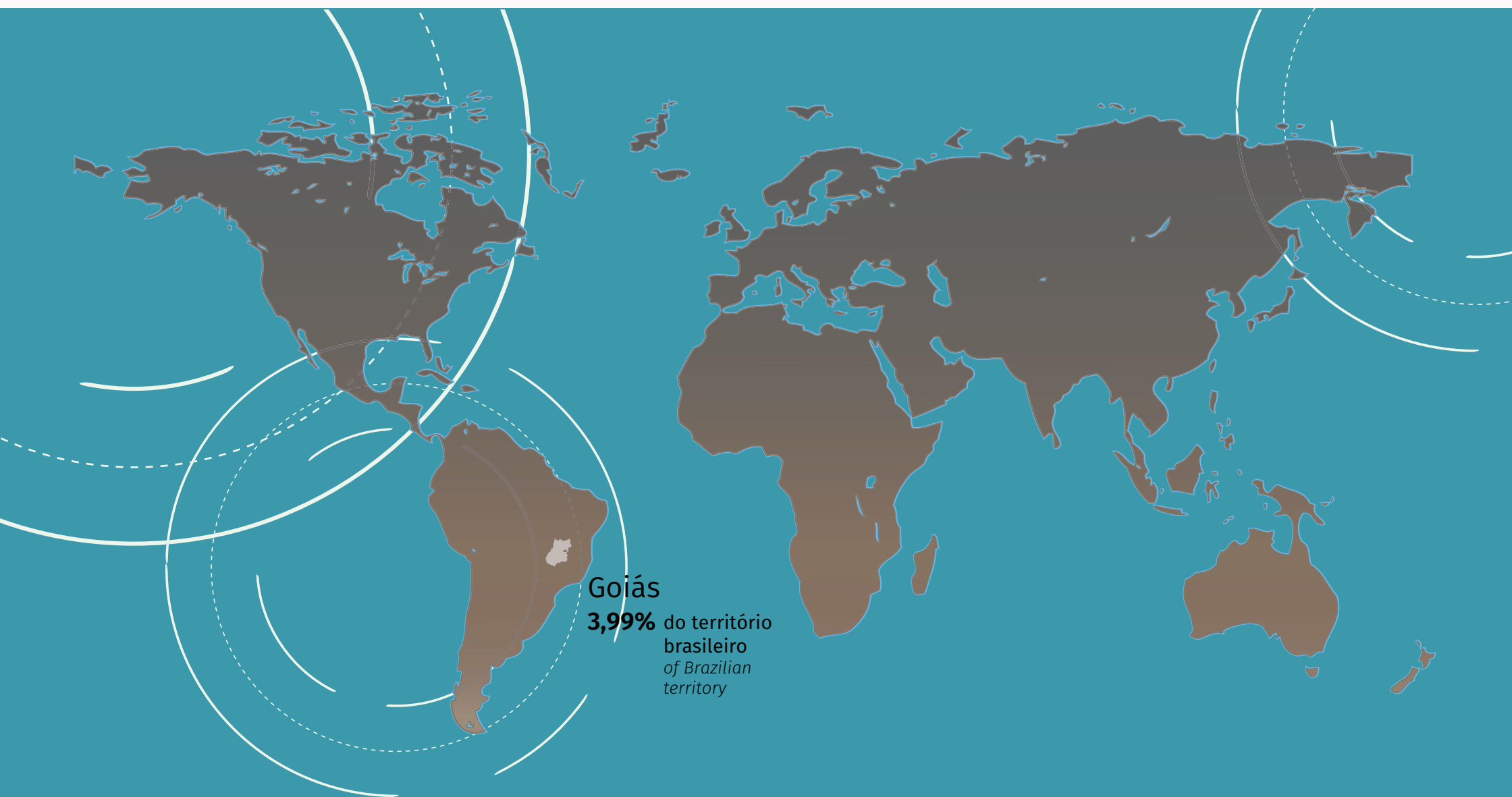
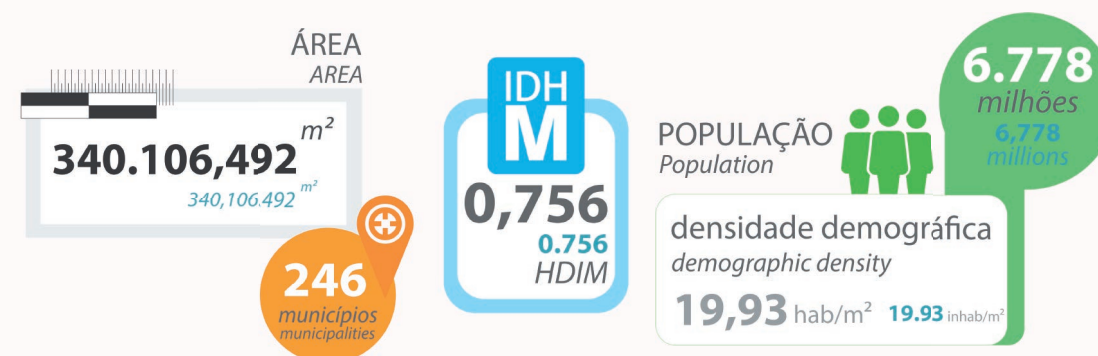
**GOIÁS**

*visão geral - overview*

Goiás, um dos 26 estados brasileiros, está situado na região Centro-Oeste do país ocupando uma área de 340.106 km<sup>2</sup>. Sétimo estado em extensão territorial, Goiás tem posição geográfica privilegiada. Limita-se ao norte com o estado do Tocantins, ao sul com Minas Gerais e Mato Grosso do Sul, a leste com a Bahia e Minas Gerais e a oeste com Mato Grosso. Goiás possui 246 municípios e uma população de 6,779 milhões de habitantes.

Goiânia, sua capital, é o núcleo polarizador da Região Metropolitana, aglomerado de 20 municípios que abriga 2,494 milhões de habitantes e 40% do Produto Interno Bruto goiano. O crescimento econômico com grande oferta de oportunidades é o atrativo de muitos migrantes. Apesar de sediar grandes indústrias, é o setor de Serviços o pilar de sua economia. A capital é um centro de excelência em medicina e vem consolidando sua vocação para o turismo de negócios e eventos. Além de apresentar bons índices de qualidade de vida, acima da média nacional, Goiânia é uma das cidades com a área urbana mais verde do país.

O clima tropical predomina em Goiás, com a presença de duas estações bem definidas: um verão úmido e um inverno seco, cujas temperaturas médias variam entre 18º e 26ºC. O índice pluviométrico acontece entre os meses de setembro a abril, oscila entre 1.200 a 2.500 mm, ocorrendo chuvas mais concentradas no verão.



*Goiás, one of the 26 Brazilian states, is located in the country's mid west region occupying an area of 340.106 km<sup>2</sup>. As the seventh state in territorial area, Goiás has a privileged geographic position. Goiás is bounded on the north with the State of Tocantins, on the south with Minas Gerais and Mato Grosso do Sul, on the east with Bahia and Minas Gerais and finally on the west with Mato Grosso. Goiás has 246 municipalities and a population of 6.779 million inhabitants.*

*Goiânia, its capital, is the polarizing nucleus of the Metropolitan Region, agglomerated of 20 municipalities that shelters 2.494 million inhabitants and 40% of the Gross Domestic Product of Goiás. Economic growth with great opportunities is the attraction of many migrants. Despite hosting large industries, the Services sector is the mainstay of its economy. The capital is a center of excellence in medicine and has been consolidating its vocation for business tourism and events. Besides presenting good indexes of quality of life, above the national average, Goiânia is one of the cities with the greenest urban area of the country.*

*Tropical climate predominates in Goiás, with two well defined seasons: a moist summer and a dry winter; the average temperature varies between 18°C and 26°C. The rainfall index from September to April fluctuates between 1200 to 2500 mm, being more concentrated rains during the summer.*



Distância da capital a cidades goianas selecionadas  
Distance from the Capital to the Selected Cities in the State

<b>Cidade City</b>	<b>km</b>
Anápolis	53
Rio Verde	216
Aparecida de Goiânia	18
Catalão	258
Senador Canedo	16
Itumbiara	203
Luziânia	186
Jataí	305
São Simão	351
Trindade	18
Pirenópolis	118
Caldas Novas	165
Goianésia	168
Rio Quente	176
Cristalina	275
Niquelândia	347
Alto Paraíso de Goiás	425

Fonte - Source: AGETOP. Elaboração - Settled by Instituto Mauro Borges / Segplan - GO - 2018

Distância de Goiânia (capital) às principais capitais brasileiras  
Distance from Goiânia to the Main Brazilian State Capitals

<b>Capital</b>	<b>km</b>
Belém	2.046 <b>2,046</b>
Belo Horizonte	874 <b>874</b>
Brasília	210 <b>210</b>
Campo Grande	877 <b>877</b>
Cuiabá	934 <b>934</b>
Curitiba	1.226 <b>1,226</b>
Florianópolis	1.536 <b>1,536</b>
Fortaleza	2.609 <b>2,609</b>
Manaus	3.291 <b>3,291</b>
Porto Alegre	1.847 <b>1,847</b>
Recife	2.434 <b>2,434</b>
Rio de Janeiro	1.338 <b>1,338</b>
São Paulo	936 <b>936</b>
Vitória	1.386 <b>1,386</b>

Elaboração - Settled by Instituto Mauro Borges / Segplan - GO

#### Dados Gerais do Estado de Goiás Goiás State General Data

Número de municípios <b>Number of Municipalities</b>	246	<b>246</b>
População de Goiás (2017)(hab) <b>Population of Goiás (2017)(inhab)</b>	6.778.772	<b>6,778,772</b>
Área (2016)(km <sup>2</sup> ) <b>Area (2016)(km<sup>2</sup>)</b>	340.106,492	<b>340,106.492</b>
Densidade demográfica (2017)(hab/km <sup>2</sup> ) <b>Demographic density (2017)(inhab/km<sup>2</sup>)</b>	19,93	<b>19.93</b>
Taxa de urbanização (%) (2015) <b>Rate of urbanization (%) (2015)</b>	91,63	<b>91.63</b>
Participação na população do Brasil (%) <b>Participation in Brazilian population (%)</b>	3,6	<b>3.6</b>
IDHM (2015) <b>HDIM (2015)</b>	0,756	<b>0.756</b>
Taxa de Desocupação (%) (jul/set - 2017) <b>Unemployment Rate (%) (jul/set - 2017)</b>	9,2	<b>9.2</b>
Taxa bruta de mortalidade infantil (por 100 mil hab) (2017) <b>Rate of infant mortality (per 100 mil hab) (2017)</b>	14,52	<b>14.52</b>
Esperança de vida ao nascer (em anos) (2017) <b>Life expectancy at birth (in years) (2017)</b>	74,3	<b>74.3</b>

Fonte - Source: IBGE, PNUD. Elaboração - Settled by Instituto Mauro Borges / Segplan - GO - 2018

Municípios goianos mais populosos - 2017 (hab)  
 Most Populated Municipalities in Goiás - 2017 (hab)

<b>Município</b>	<b>Municipality</b>	<b>População</b>	<b>Population</b>
Goiânia		1.466.105	<b>1,466,105</b>
Aparecida de Goiânia		542.090	<b>542,090</b>
Anápolis		375.142	<b>375,142</b>
Rio Verde		217.048	<b>217,048</b>
Luziânia		199.615	<b>199,615</b>
Águas Lindas de Goiás		195.810	<b>195,810</b>
Valparaíso de Goiás		159.500	<b>159,500</b>
Trindade		121.266	<b>121,266</b>
Formosa		115.789	<b>115,789</b>
Novo Gama		110.096	<b>110,096</b>
Senador Canedo		105.459	<b>105,459</b>
Itumbiara		102.513	<b>102,513</b>
Catalão		102.393	<b>102,393</b>
Jataí		98.128	<b>98,128</b>
Planaltina		88.863	<b>88,863</b>

Fonte - Source: IBGE. Elaboração - Settled by Instituto Mauro Borges / Segplan - GO - 2018





Fonte - Source: Goiás Agora

**Produto Interno Bruto - anos selecionados** Gross Domestic Product - selected years

ANO year	Valores Correntes (R\$ milhão) Current values (R\$ million)				Taxas de Crescimento (%) Growth rate (%)			
	Goiás		Brasil		Goiás		Brasil	
	Goiás	Brasil	Goiás	Brasil	Goiás	Brasil	Goiás	Brasil
2010	106.770	3.885.847	106,770	3,885,847	-	-	-	-
2011	121.297	4.376.382	121,297	4,376,382	5,8	4,0	5,8	4,0
2012	138.758	4.814.760	138,758	4,814,760	4,5	1,9	4,5	1,9
2013	151.300	5.331.619	151,300	5,331,619	3,1	3,0	3,1	3,0
2014	165.015	5.778.953	165,015	5,778,953	1,9	0,5	1,9	0,5
2015	173.632	5.995.787	173,632	5,995,787	-4,3	-3,5	-4,3	-3,5
2016*	178.948	6.266.895	178,948	6,266,895	-2,8	-3,5	-2,8	-3,5
2017*	189.129	6.593.000	189,129	6,593,000	1,9	1,0	1,9	1,0

Fonte - Source: IBGE, IMB. Elaboração - Settled by Instituto Mauro Borges / Segplan-GO - 2018  
\* estimativa - estimate

**PRODUTO INTERNO BRUTO (PIB)**

Goias é a nona economia brasileira com um PIB de R\$ 179 bilhões (estimativa para 2016), que representa 2,9% do PIB nacional. Sua renda per capita resulta em R\$ 26.725,19. Entre 2010 e 2016, o PIB goiano cresceu, em termos reais, a uma taxa média de 1,6% ao ano, desempenho acima do nacional, que ficou em 0,29%. Este bom desempenho manteve Goias no seletivo grupo das 10 maiores economias entre os estados da Federação.

O expressivo resultado deve-se à evolução do agronegócio goiano, do comércio e também ao crescimento e diversificação do setor industrial. Este setor teve na atividade de alimentos e bebidas, automobilística, fabricação de medicamentos, beneficiamento de minérios e, mais recentemente, na cadeia produtiva da cana-de-açúcar, seus grandes destaques.

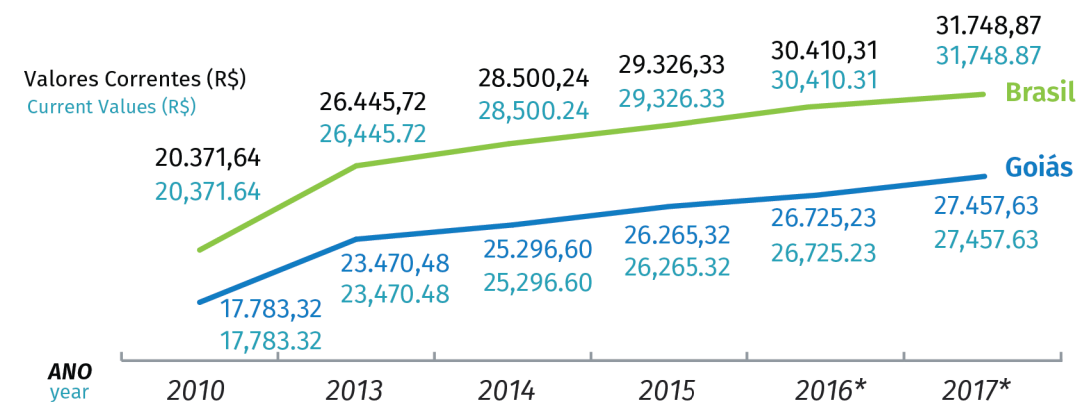
**GROSS DOMESTIC PRODUCT (GDP)**

Goias is the ninth Brazilian economy with a GDP of R \$ 189 billion (estimated for 2017), which represents 2.8% of the national GDP. Its per capita income is R \$ 27,457.63. Between 2010 and 2017, Goias GDP grew at an average rate of 1.4% per year, above the national performance, which stood at 0.48%. This good performance maintained Goias in the select group of the 10 largest economies among the states of the Federation.

The expressive result is due to the evolution of the agribusiness of Goias, of commerce and also to the growth and diversification of the industrial sector. This sector had its major highlights in the food and beverage, automobile, drug manufacturing, mineral processing and, more recently, in the sugarcane production chain.

**Produto Interno Bruto - Per Capita - 2010 -17**

Gross Domestic Product - Per Capita - 2010 - 17



Fonte - Source: IBGE, IMB. Elaboração - Settled by Instituto Mauro Borges / Segplan - GO - 2018  
\* Estimativa - Estimate



Produção de Etanol - ETH Água Emendada  
Fonte - Source: Odebrecht Agroindustrial

### Composição do PIB

Dentre os grandes setores da economia, o de Serviços é o que predomina em Goiás, representando 65,6% do fluxo de produção. Neste setor pode-se ressaltar o comércio, tanto o varejista como o atacadista, bastante dinâmico principalmente na capital, bem como as atividades imobiliárias. O setor industrial participa com 23,8% no PIB goiano, e o agropecuário com 10,7% (2014). Embora tenha participação inferior, o setor agropecuário é de grande importância para a economia goiana pois dele deriva a agroindústria, uma das atividades mais pujantes do estado, quer seja na produção de carnes, derivados de leite e de soja, molhos de tomates, condimentos e outros itens da indústria alimentícia, bem como na produção sucroenergética.

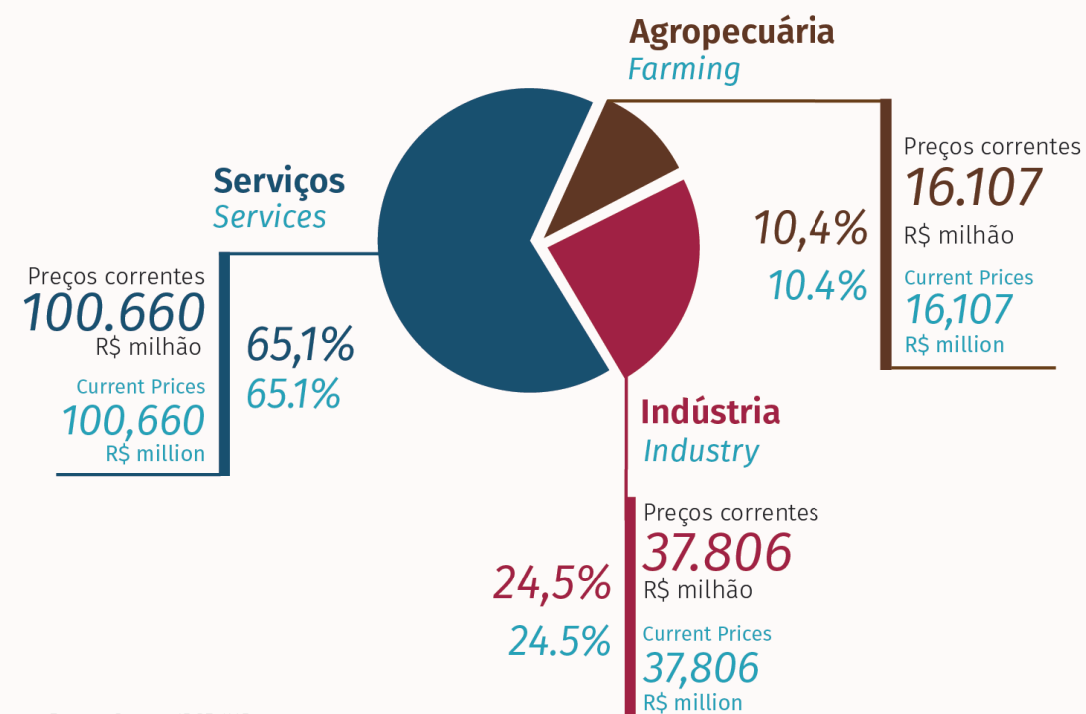
#### Composition of the GDP

Among the large sectors of economic activities, Services is the main one at Goiás, with 65.6% of the wealth production. In this sector can be highlighted the trade, the retailer and the wholesaler, that are dynamic, mainly in the capital. The industrial sector participates in the GDP of Goiás in 24.5% and the farming with 10.4% (2015 data). Although it's inferior share, the farming sector has great impor-

tance for Goiás economy, to the agricultural industry, one of the activities more powerful of the state, as well as in the production of meats, milk derivatives and soya, tomato sauces and seasoning and other items of the food industry, and also the ethanol production.

### Composição do Produto Interno Bruto Goiano - 2015

Composition of Gross Domestic Product in Goiás - 2015



Fonte - Source: IBGE, IMB  
Elaboração - Settled by Instituto Mauro Borges / Segplan-GO



Fonte - Source: Anfavea



Fonte - Source: Divulgação JBS

## SETORES ECONÔMICOS

### Agropecuária

Apesar da crescente industrialização, a agropecuária continua sendo uma atividade econômica importante em Goiás e para o Brasil uma vez que a produção de carnes e grãos impulsiona as exportações. O estado é o quarto produtor nacional de grãos com uma produção em torno de 16,93 milhões de toneladas o que representa 9,05% da produção de grãos brasileira. A pauta agrícola é bastante diversificada e composta principalmente por: soja, sorgo, milho, cana-de-açúcar, feijão, tomate, algodão, entre outros produtos.

A pecuária goiana também é altamente expressiva e posiciona o estado entre os maiores produtores do país. O rebanho bovino é o 3º no ranking brasileiro e é formado por 21,9 milhões de cabeças, com participação de 10,2% no efetivo nacional. A suinocultura e avicultura também se encontram consolidadas, principalmente na região Sudoeste Goiano. O estado se posiciona, em ambas, no 6º lugar no ranking nacional, cuja produção representa 5,0% e 4,8% da produção brasileira, respectivamente. O efetivo desses rebanhos cresceu muito a partir dos anos 2000 com a vinda de grandes empresas que atuam no setor de carnes.

## ECONOMIC SECTORS

### Farming

*In spite of the increasing industrialization, farming remains the developmental key of Goiás. The state is the fourth national grain producer. Its production is around 16.98 million tons. It represents 9% of the domestic production. The agricultural activity, comes from soya, sorghum, corn, sugar cane, beans, tomato, among other products.*

*The livestock of Goiás, highly expressive, puts the state among the great producers of the country. The bovine herd is the 3th in the Brazilian ranking, formed by 22.9 million heads, with share of 10.5% in the national effective. Swine breeding and poultry farming are also consolidated, mainly in the Sudoeste Goiano region. The state is positioned in 6th place in the national ranking, with 5.0% and 5.1% of Brazilian production, respectively. The stock of these herds has grown much since the 2000s with the coming of large companies that operate in the meat sector.*





**Maiores Economias Municipais - 2015** Biggest Municipal Economies - 2015

Município Municipality	Valor do PIB (R\$ milhões) GDP Values (R\$ Millions)	
Goiânia	46.632.596	46,632,596
Anápolis	13.301.497	13,301,497
Aparecida de Goiânia	11.518.675	11,518,675
Rio Verde	8.078.600	8,078,600
Catalão	5.679.221	5,679,221
Itumbiara	3.971.950	3,971,950
Jataí	3.842.145	3,842,145
Luziânia	3.353.547	3,353,547
São Simão	3.106.227	3,106,227
Senador Canedo	2.685.910	2,685,910
<b>Total</b>	<b>102.172.383</b>	<b>102,172,383</b>
<b>Participação no Estado</b> Participation at State Economy	<b>58,84</b>	<b>58.84</b>
<b>Estado de Goiás</b> State of Goias	<b>173.631.663</b>	<b>173,631,663</b>

Elaboração - Settled by Instituto Mauro Borges / Segplan - GO

**Abate de Animais - 2016** Slaughter of Animals - 2016

Tipo de animal Type of animal	Nº de cabeças Nº of heads	Participação GO/Brasil (%) Participation GO/Brasil (%)
Aves Poultry	358.405.299 358,405,299	6,1 6.1
Bovinos Cattle	2.821.463 2,821,463	9,5 9.5
Suínos Swine	1.830.677 1,830,677	4,3 4.3

Fonte - Source: IBGE Elaboração - Settled by Instituto Mauro Borges / Segplan - GO - 2018

**Estado de Goiás: Principais Produtos Agrícolas - 2017** State of Goiás: Main Agricultural Products - 2017\*

Produto Product	Quantidade(toneladas) Quantity (tonnes)	Participação GO/Brasil (%) Participation GO/Brasil (%)
Cana de açúcar Sugar Cane	72.954.018 72,954,018	10,61 10.61
Soja Soya	11.363.573 11,363,573	9,88 9.88
Milho Corn	9.894.061 9,894,061	9,94 9.94
Tomate Tomato	1.262.701 1,262,701	28,87 28.87
Sorgo Sorghum	777.451 777,451	36,20 36.20
Feijão Beans	372.610 372,610	11,32 11.32
Algodão herbáceo Cotton	101.276 101,276	2,64 2.64
Abacaxi Pineapple	64.256 64,256	3,77 3.77
Alho Garlic	29.615 29,615	22,29 22.29

Fonte - Source: IBGE Elaboração - Settled by Instituto Mauro Borges / Segplan - GO.

\* Preliminar - Preliminary

## Indústria

Goiás é destaque na indústria de alimentos e bebidas, mineração, fármacos, fabricação de automóveis e etanol. É um dos estados líderes no ranking nacional da produção de commodities minerais e agrícolas e de medicamentos genéricos. Está, também, inserido na geografia da indústria automotiva mundial, com duas montadoras de veículos e uma de máquinas agrícolas - a indústria automotiva goiana participa com cerca de 1,8% na indústria automotiva brasileira.

O estado é o 2º maior produtor nacional de cana-de-açúcar com 70,5 milhões de toneladas. Em decorrência disso, Goiás é o 2º maior produtor nacional de etanol cuja produção na safra 2015/2016 atingiu 4,7 bilhões de litros. Ainda, na produção de açúcar o estado é o 4º maior com 1,9 milhão de toneladas. Para tanto, o número de usinas implantadas em Goiás aumentou bastante. Atualmente há 35 usinas em atividade, duas em implantação e uma em projeto.

A indústria da mineração em Goiás é bastante diversificada, apresentando segmentos modernos e gestão similar às das grandes corporações internacionais, ajustando-se ao cenário da economia global. São sete pólos distribuídos pelo estado, com produção de cobre, ouro, cobalto, níquel, nióbio, fosfato e vermiculita que ocupam posições importantes na cadeia produtiva nacional.

A diversificação produtiva da indústria goiana vem ocorrendo devido aos investimentos de grandes empresas privadas aqui instaladas ou em instalação. As principais atividades industriais de Goiás são a de alimento e bebidas, mineração e de automóveis e máquinas agrícolas.

### Industry

Goiás is highlighted of the food national industry, mining, medicines, car and ethanol. It is one of the leaders in the national ranking of agricultural and mineral commodities and generic medicines production. It is also inserted in the geography of the world car industry, with two car manufacture plants and one of agricultural machines – the car industry of Goiás already participates in 1.8% of the Brazilian vehicle production. With the arrival of the third automaker, Goiás will become the third in the automotive ranking of the country.

The state is the second largest domestic producer of sugarcane with 72,9 million tons. As a result, Goiás is the second largest national ethanol producer whose production in the

2015/2016 harvest reached 4.7 billion liters. Still, in sugar production the state is the 4th largest with 1.9 million tons. In order to do so, the number of plants installed in Goiás increased considerably. There are currently 36 active plants, one in implantation and two suspended ones.

The mining industry of Goiás is diversified, presenting modern segments and similar management to those big international corporations, adjusting to the scenario of the global economy. There are seven poles distributed along the state, with production of copper, gold, cobalt, nickel, niobium, phosphate and vermiculite that occupy important positions in the national productive chain.

### A força de Goiás no Ranking da Mineração Brasileira - 2014 The strength of Goiás at Brazilian's Mining Ranking - 2014

	Produção (t) Production (t)		Participação (%) Participation (%)		Produto Product	Ranking Ranking
	Brasil Brazil	Goiás Goiás	Brasil Brazil	Goiás Goiás		
<b>Mineração 2014</b>	311.228	311.228	100,00	100,00	Amianto Asbestos	1º
	56.444	56.444	82,13	82,13	Vermiculita Vermiculite	1º
<b>Mining 2014</b>	167.063	167.063	45,47	45,47	Níquel Nickel	1º
	6.514.000	6.514.000	37,24	37,24	Fosfato Phosphate	2º (MG)
	301.197	301.197	21,77	21,77	Cobre Copper	2º (PA)
	88.771	88.771	14,39	14,39	Nióbio Niobium	2º (MG)
	81.000	81.000	9,59	9,59	Ouro Gold	2º (MG)

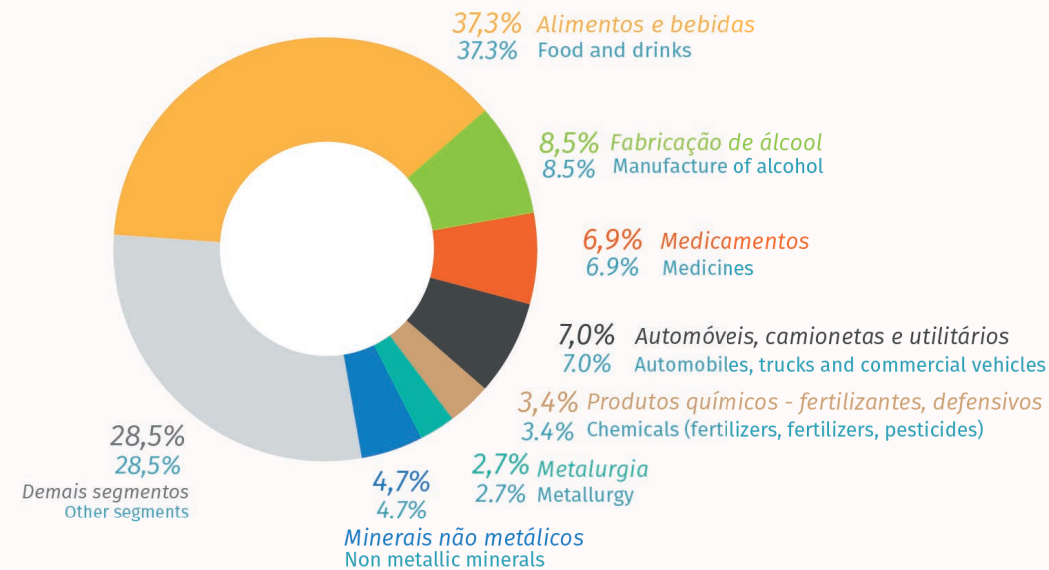
Elaboração - Settled by: Instituto Mauro Borges / SEGPLAN-GO.



COPEBRAS  
Fonte - Source: Acervo

### Indústria de transformação: Participação das principais atividades industriais, 2015 (%)

Transformation Industry: Participation of the most relevant industrial activities, 2015(%)



Elaboração - Settled by IBGE-PIA Empresa

A diversificação produtiva da indústria goiana vem ocorrendo devido aos investimentos de grandes empresas privadas aqui instaladas ou em instalação. As principais atividades industriais de Goiás são a de alimento e bebidas, mineração e de automóveis e máquinas agrícolas.

The productive diversification of the industry of Goiás has occurred due to investments of large private companies installed or being installed. The main industrial activities of Goiás are the food and beverage, mining and automotive and agricultural machinery.

### COMÉRCIO EXTERIOR

Goiás tem apresentado nos últimos anos boa performance exportadora. Em 2016, as exportações somaram US\$ 5,9 bilhões e as importações US\$ 2,6 bilhões. A pauta exportadora reflete as vantagens competitivas de Goiás em recursos naturais, estando ainda concentrada em produtos básicos, sobretudo commodities agrícolas e minerais, quais sejam: complexos de soja e de carne, milho, cobre e ferroligas, principalmente. Nos últimos dez anos, a pauta goiana de exportações se alterou, tendo um certo avanço as exportações de produtos industrializados, que agrega mais valor. Em 2016 os industrializados representaram 31,7% do total exportado. A corrente de comércio chegou a US\$ 8,6 bilhões em 2016. Em 2005 era de US\$ 2,5 bilhões.

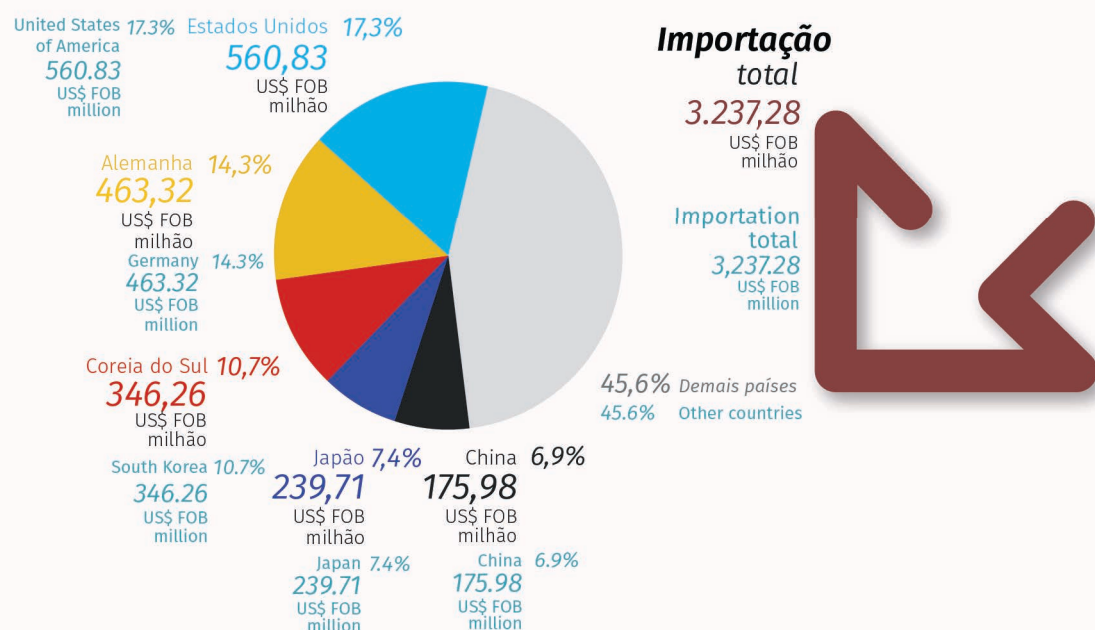
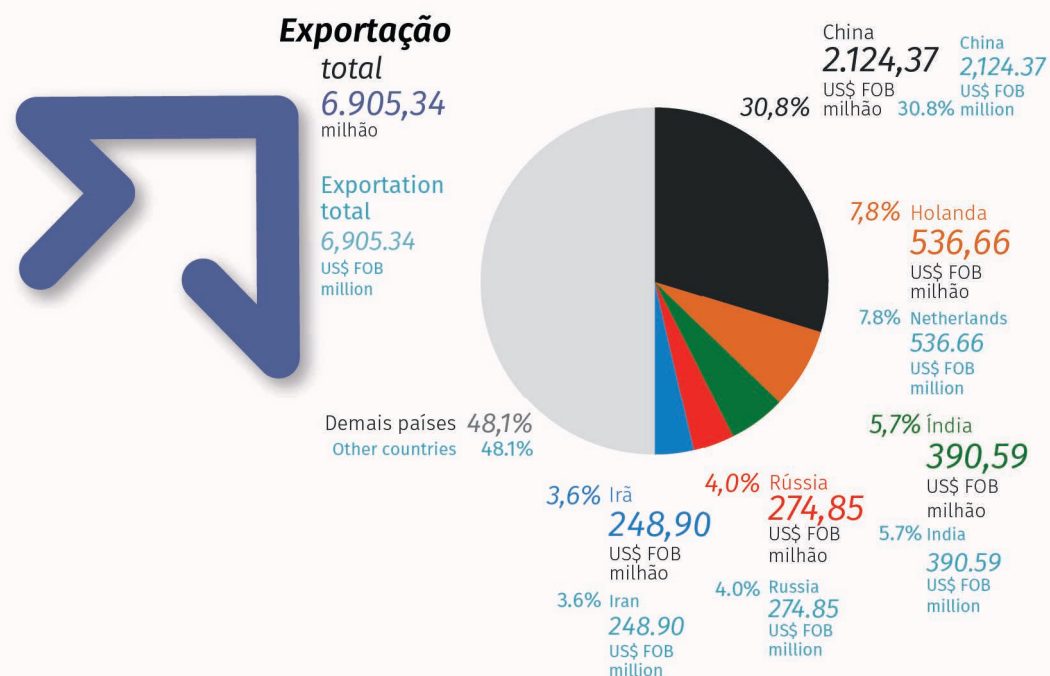
China, Países Baixos, Índia, Itália e Rússia foram os principais destinos dos produtos goianos em 2016. Os produtos importados vêm principalmente dos Estados Unidos, Alemanha, Japão, Coreia do Sul e China, sendo grande parte das compras composta de itens para as montadoras de veículos e máquinas agrícolas e insumos para as indústrias farmacêuticas e de fertilizantes instaladas no estado. Em 2016, Goiás comercializou com 161 países.

### FOREIGN TRADE

Goiás is presenting in recent years a good performance as an exporter. In 2017, exports totaled US \$ 6.9 billion and imports US \$ 3.2 billion. The export reflects the competitive advantages of Goiás in natural resources, being concentrated in basic products, mainly agricultural commodities and minerals, such as: soybean and meat complexes, corn, copper and ferroalloys, mainly. Total external trade reached US \$ 10.1 billion in 2017. In 2005 was \$ 2.5 billion.

China, Netherlands, India, Russia and Iran were the main destinations of Goiás products in 2017. The imported goods come mainly from the United States, Germany, South Korea, Japan and China, with the bulk of the purchases made items for vehicle manufacturers and the agricultural inputs and machinery for the pharmaceutical and fertilizer industries installed in the state. In 2017, Goiás traded with 154 countries.

**Principais países de destino e origem do comércio exterior de Goiás - 2017**  
 Most important destination and origin countries of Goiás International Commerce - 2017



Fonte - Source: IBGE. Elaboração - Settled by Instituto Mauro Borges / Segplan - GO - 2018

**Principais Produtos Exportados - 2017** Main Exported Products - 2017

Produtos / Products	Milhões de US\$ FOB / US\$ FOB Millions	Participação (%) / Participation (%)
<b>Total</b>	<b>6.905.341.886</b>	<b>100,00</b>
Complexo soja / Soy complex	2.680.871.062	38,82
Complexo minério / Ore complex	1.424.036.545	20,62
Ferroligas / Iron garters	562.053.041	8,14
Sulfetos de minérios de cobre / Copper ore sulphide	429.226.109	6,22
Ouro / Gold	369.978.900	5,36
Amianto / Asbestos	53.824.137	0,78
Complexo carne / Meat complex	1.245.402.359	18,04
Carne bovina / Beef	803.566.789	11,64
Carne avícola / Poultry meat	346.498.397	5,02
Carne de suínos / Pig meat	80.287.303	1,16
Milho e derivados / Corn and Byproducts	538.196.867	7,79
Açúcares / Sugars	364.424.202	5,28
Couros / Leather	290.685.679	4,21
Demais produtos / Other Products	361.725.172	5,24

Fonte - Source: MDIC. Elaboração - Settled by Instituto Mauro Borges / Segplan - GO - 2018

**Principais Produtos Importados - 2017** Main Imported Products - 2017

Produtos / Products	Milhões de US\$ FOB / US\$ FOB Millions	Participação (%) / Participation (%)
<b>Total</b>	<b>3.237,28</b>	<b>100,00</b>
Produtos farmacêuticos / Pharmaceutical products	1.106,20	34,17
Automóveis, tratores, partes e acessórios / Motor vehicles, tractors and accessories	467,74	14,45
Fertilizantes / Fertilizers	463,97	14,33
Reatores nucleares, caldeiras, máquinas, etc. / Nuclear reactors, boilers, machinery etc.	294,07	9,08
Produtos químicos orgânicos / Organic chemical products	271,57	8,39
Demais produtos / Motor vehicles, tractors and accessories	633,73	19,58

Fonte - Source: MDIC. Elaboração - Settled by Instituto Mauro Borges / Segplan - GO - 2018

## INFRAESTRUTURA

### Rodovias

A malha rodoviária goiana é composta de 28,0 mil km de rodovias dos quais cerca de 53% são pavimentados. Há 1.278,7 km de rodovias duplicadas sendo 60% delas federais e o restante estaduais. As principais rodovias federais do estado são a BR-153 que atravessa toda sua extensão ligando o norte ao sul do país, a BR-060, que liga Goiânia a Brasília bem como o sudoeste goiano e a BR-050, que liga o Distrito Federal ao sul do Brasil.

### Ferrovias

Goiás dispõe de 685 km da Ferrovia Centro-Atlântica (FCA) que atende o sudeste do estado e o Distrito Federal. A FCA tem 7.080 km de extensão e é considerada o principal e mais eficiente eixo de conexão entre as regiões Nordeste, Sudeste e Centro-Oeste do Brasil. Integra grandes portos como os de Vitória-ES, Santos-SP, Angra dos Reis-RJ, de Salvador (BA) e Porto Seco de Anápolis-GO. É um grande corredor de importação e exportação de produtos para Goiás como: açúcar, adubos e fertilizantes, derivados de petróleo e álcool, produtos siderúrgicos, soja e farelo de soja, fosfato, ferro-gusa, minérios, contêineres de carga geral.

### INFRASTRUCTURE

#### Highways

The road network in Goiás consists of 28.0 thousand km of highways, of which 53% are paved. There are 1,278.7 km of duplicated highways being 60% of them federal and the remaining state. The main federal highways of the state are the BR-153 that crosses all its extension connecting the north to the south of the country, the BR-060, that connects Goiânia to Brasília as well as the Southwestern Goiano and BR-050, that connects the Federal District to the south of Brazil.

#### Railways

Goiás has 685 km of the Ferrocarril Centro-Atlântica (FCA) that serves the southeast of the state and the Federal District. The FCA is 7,080 km long and is considered the main and most efficient link between the Northeast, Southeast and Midwest regions of Brazil. It integrates large ports such as Vitória-ES, Santos-SP, Angra dos Reis-RJ, from Salvador (BA) and Porto Seco de Anápolis-GO. It is a great corridor of import and export of products to Goiás as: sugar, fertilizers, petroleum and alcohol derivatives, steel products, soy and soybean meal, phosphate, pig iron, ores, general cargo containers.



Obras da Ferrovia Norte-Sul  
Fonte - Source: Goiás Agora



A Ferrovia Norte-Sul entre Anápolis-GO e Açailândia-MA está pronta para operação e se integrará ao trecho da Ferrovia Carajás que leva ao porto de Itaqui no Maranhão. Outro trecho da ferrovia Norte-Sul, 1.537 quilômetros entre Porto Nacional (TO) e Estrela d'Oeste (SP), que passa por Goiás, terá a versão final do edital de concessão para operação publicada em fevereiro de 2018. Essa ferrovia tem, em território goiano, 991 km de trilhos, os quais atravessarão as regiões norte, central e o sudoeste do estado. A expectativa é que ela mude o perfil econômico do Brasil Central. Quando em funcionamento, esse modal permitirá alcançar os portos do norte do país e consolidará a cidade de Anápolis como uma inédita referência logística bem no centro do Brasil.

*The North-South Railroad between Anápolis-GO and Açailândia-MA is ready for operation and will be integrated to the section of the Carajás Railroad that leads to the port of Itaqui in Maranhão. Another section of the North-South railroad, 1,537 kilometers between Porto Nacional (TO) and Estrela d'Oeste (SP), which passes through Goiás, will have the final version of the concession announcement for operation published in February 2018. This railroad has, in Goiás*

*territory, 991 km of rails, which will cross the north, central and southwest of the state. The expectation is that it will change the economic profile of Central Brazil. When in operation, this modal will allow reaching the ports of the north of the country and consolidate the city of Anápolis as an unprecedented logistic reference in the center of Brazil.*

Goiás também será contemplado com um trecho da Ferrovia de Integração Oeste-Leste (Fiol). Esta ferrovia é a primeira parte de um projeto de grandes proporções, a Ferrovia Transcontinental, com 4.400 quilômetros de extensão, que ligará o litoral brasileiro à fronteira Brasil-Peru. Há trechos entre Ilhéus-BA e Figueirópolis-TO em construção, já o trecho a partir do estado do Tocantins está sem previsão de início. O trecho goiano dessa ferrovia será de 210 km, saindo de Campinorte e passando pelos municípios de Nova Iguaçu de Goiás, Pilar de Goiás, Santa Terezinha de Goiás, Crixás e Nova Crixás até alcançar a fronteira com o Mato Grosso.

*Goiás will also be contemplated with an excerpt from the West-East Integration Railway (Fiol). This railroad is the first part of a major project, the 4,400-kilometer Transcontinental Railroad, which will link the Brazilian coast to the Brazil-Peru border. There are stretches between Ilhéus-BA and Figueirópolis-TO under construction, since the stretch from the state of Tocantins is not predicted*

*to start. The Goian section of this railway will be 210 km, leaving Campinorte and passing through the municipalities of Nova Iguaçu de Goiás, Pilar de Goiás, Santa Terezinha de Goiás, Crixás and Nova Crixás until reaching the border with Mato Grosso.*

### Porto de São Simão

Com 2.400 km de extensão, a Hidrovia Tietê-Paraná tem como trecho mais relevante o percurso entre São Simão-GO e Pederneiras (SP), sendo responsável pelo transporte de grande parte de grãos e farelos do Centro Oeste, o que favorece de forma econômica e segura o escoamento de parte da produção goiana de grãos. O Complexo Portuário de São Simão, localizado à margem direita do Rio Paranaíba, no sul de Goiás, transporta madeira, carvão, adubo e areia, mas também, grandes empresas transportam soja, farelo de soja e milho. Portanto, por este porto passa boa parte dos produtos que predominam na pauta goiana de exportação. As mercadorias vão de São Simão até Pederneiras ou Anhembi-SP em barcas e depois seguem por modal ferroviário ou rodoviário até o porto de Santos-SP. O complexo de São Simão possui capacidade de armazenagem total, somando todos os terminais, de 2,506 milhões de toneladas/ano.

#### Port of São Simão

With 2,400 km of extension, the Tietê-Paraná Waterway has the most important route between São Simão-GO and Pederneiras (SP), being responsible for the transportation of a large part of grains and farms of the Midwest, which favors economically and safeguards the flow of part of the Goiás production of grains. The São Simão Port Complex, located on the right bank of the Paranaíba River in the south of Goiás, transports wood,

coal, fertilizer and sand, but also large companies transport soy, soybean meal and corn. Therefore, through this port passes a good part of the products that predominate in the export tariff. The goods go from São Simão to Pederneiras or Anhembi-SP in barges and then they follow by rail modal or road until the port of Santos-SP. The São Simão complex has total storage capacity, totaling 2.506 million tons per year.

### Estação Aduaneira Interior – Porto Seco de Anápolis

O Porto Seco Centro Oeste S/A é um terminal alfandegado de uso público destinado à armazenagem e à movimentação de mercadorias nacionais, importadas ou destinadas à exportação, sendo utilizado como facilitador das operações de comércio exterior. Atende aos setores de agricultura, siderurgia, construção e farmoquímicos; produtos florestais e minerais; bens de consumo (alimentos, bebidas e têxteis) e bens duráveis (automobilístico e eletroeletrônico), entre outros. Há uma área de aproximadamente 400 mil m<sup>2</sup> com estrutura e com capacidade para atender fluxo de mercadorias do mercado interno e externo. Oferece vantagens competitivas para as empresas que buscam viabilizar a armazenagem e a movimentação de suas cargas com total segurança e confiabilidade.

#### Internal Custom Station – Porto Seco of Anápolis

The Porto Seco Centro Oeste S/A is a customs terminal for public use for the storage and movement of domestic goods, imported or destined for export, and is used as a facilitator of foreign trade operations. Serves the agriculture, steel, construction and pharmaceutical sectors; forest products and minerals; consumer goods (food, beverages and textiles) and durable goods (automobile and

consumer electronics), among others. There is an area of approximately 400 thousand m<sup>2</sup> with structure and capacity to meet the flow of goods from the domestic and foreign markets. It offers competitive advantages for companies that seek to enable the storage and handling of their cargo with total safety and reliability.

Porto Seco Anápolis  
Fonte - Source: Divulgação

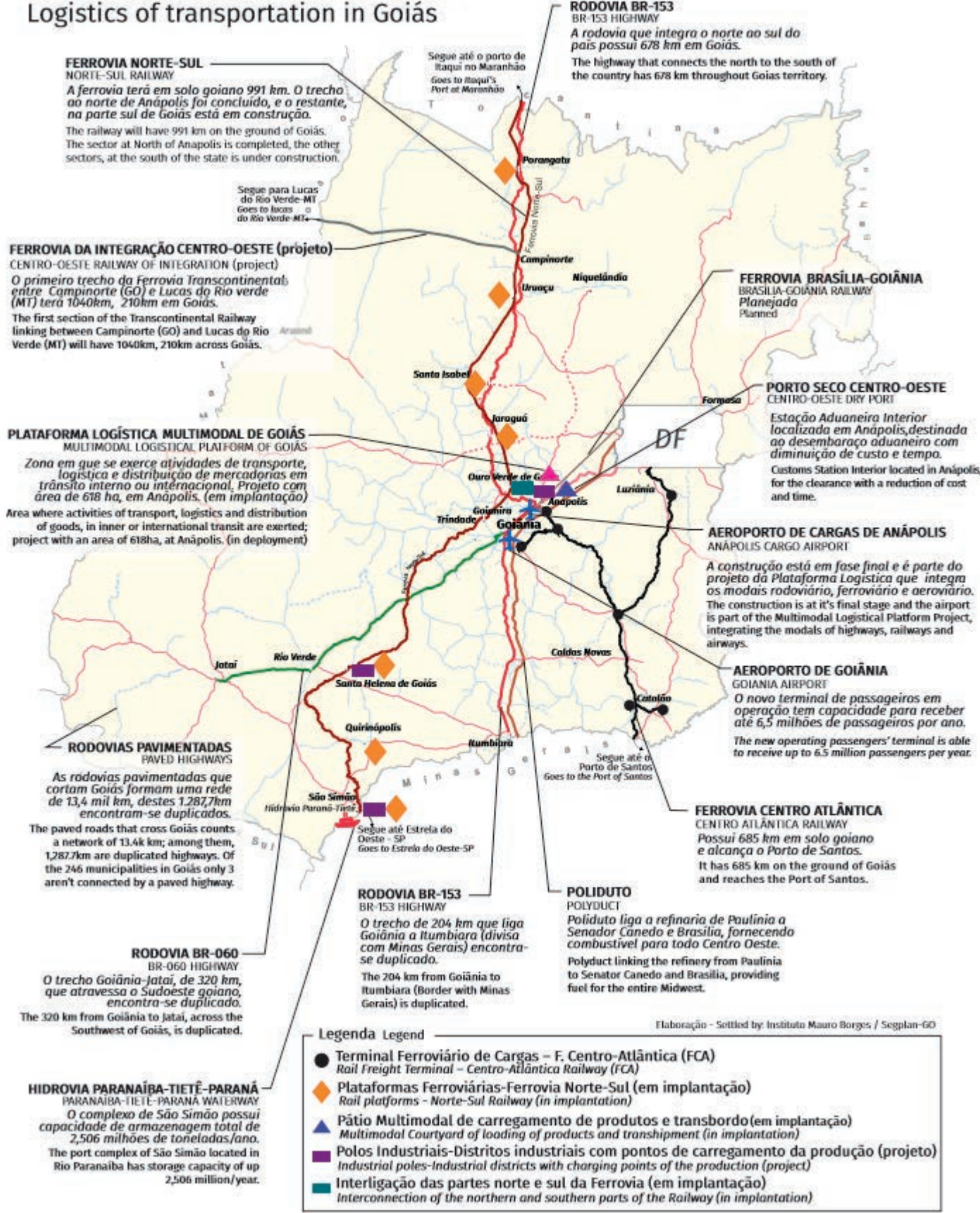


Hidrovia Tietê-Paraná  
Fonte - Source: Goiás Agora



# A Logística de Transporte em Goiás

## Logistics of transportation in Goiás



Em termos de logística, a localização do Porto Seco goiano é a melhor de todo o interior brasileiro. Ele está situado na cidade de Anápolis, distante 53 km da capital do estado, Goiânia, e 159 km de Brasília, local de entroncamento de importantes rodovias. Quando em operação, a Ferrovia Norte-Sul será ligada ao ramal ferroviário da FCA - Ferrovia Centro-Atlântica. Por associar os modais rodoviário e ferroviário, pelo Porto Seco de Anápolis podem ser transportados os mais diversos tipos de cargas, interligando todo o mercado do Centro-Oeste a outros pontos do país.

Assim, o município de Anápolis está prestes a representar o marco zero da interligação entre as ferrovias Norte-Sul e Centro-Atlântica. As operações de movimentação e distribuição do Porto Seco Centro Oeste S/A colocará o município na rota dos grandes projetos logísticos do Brasil, aumentando sua capacidade operacional e de ligação com as regiões Norte, Nordeste, Sul e Sudeste.

Internal Custom Station - Porto Seco of Anápolis

In terms of logistics, the location of Porto Seco Goiano is the best in the entire Brazilian interior. It is located in the city of Anápolis, 53 km away from the state capital, Goiânia, and 159 km from Brasília, where important highways intersect. When in operation, the North-South Railroad will be connected to the railway branch of the FCA - Ferrovia Centro-Atlântica. By joining the road and rail ways, through the Dry Port of Anápolis can be transported the most diverse types of cargo, interconnecting the entire market of the Center-West to other parts of the country.

Thus, the municipality of Anápolis is about to represent the zero mark of the interconnection between the North-South and Central-Atlantic railroads. The handling and distribution operations of the Porto Seco Centro Oeste S/A will put the municipality in the route of the great logistic projects of Brazil, increasing its operational capacity and of connection with the North, Northeast, South and Southeast regions.



GO 060  
Fonte - Source: AGETOP



### Plataforma Logística Multimodal de Goiás

A Plataforma Logística Multimodal de Goiás, em fase de implantação em Anápolis, irá consolidar a cidade como um dos principais centros distribuidores do país. Anápolis, devido à localização estratégica é considerada o “Trevo do Brasil” pela facilidade natural de integração aos demais centros consumidores do país. Em um raio de 1.000 quilômetros, encontra-se em torno de 75% do mercado consumidor brasileiro. Situa-se a aproximadamente duas horas de voo para a maioria das capitais do país. Essa condição será fortalecida com a integração inteligente de variados modais (terminais, armazéns, rodovia e ferrovia).

Anápolis conta ainda com o maior distrito industrial do estado, o DAIA-Distrito Agroindustrial de Anápolis com cerca de 154 empresas instaladas. O Distrito Industrial abriga o 2º polo farmacêutico do Brasil com cerca de 20 empresas, além de outras indústrias. Quanto ao modal aéreo, o Aeroporto de Cargas de Anápolis que está em fase final de conclusão de suas obras, faltando apenas as obras do pátio de manobras e dos hangares, permitirá a movimentação de aeronaves com 400 toneladas de carga.

O projeto global dessa Plataforma prevê terminais de frete aéreo, aeroporto internacional de cargas, pólo de serviços e administração, centro de carga rodoviária e terminal de carga ferroviária. Quando em funcionamento, a Plataforma Logística combinará multimodalidade, telemática e otimização de fretes, promovendo assim o conceito de central de inteligência logística.

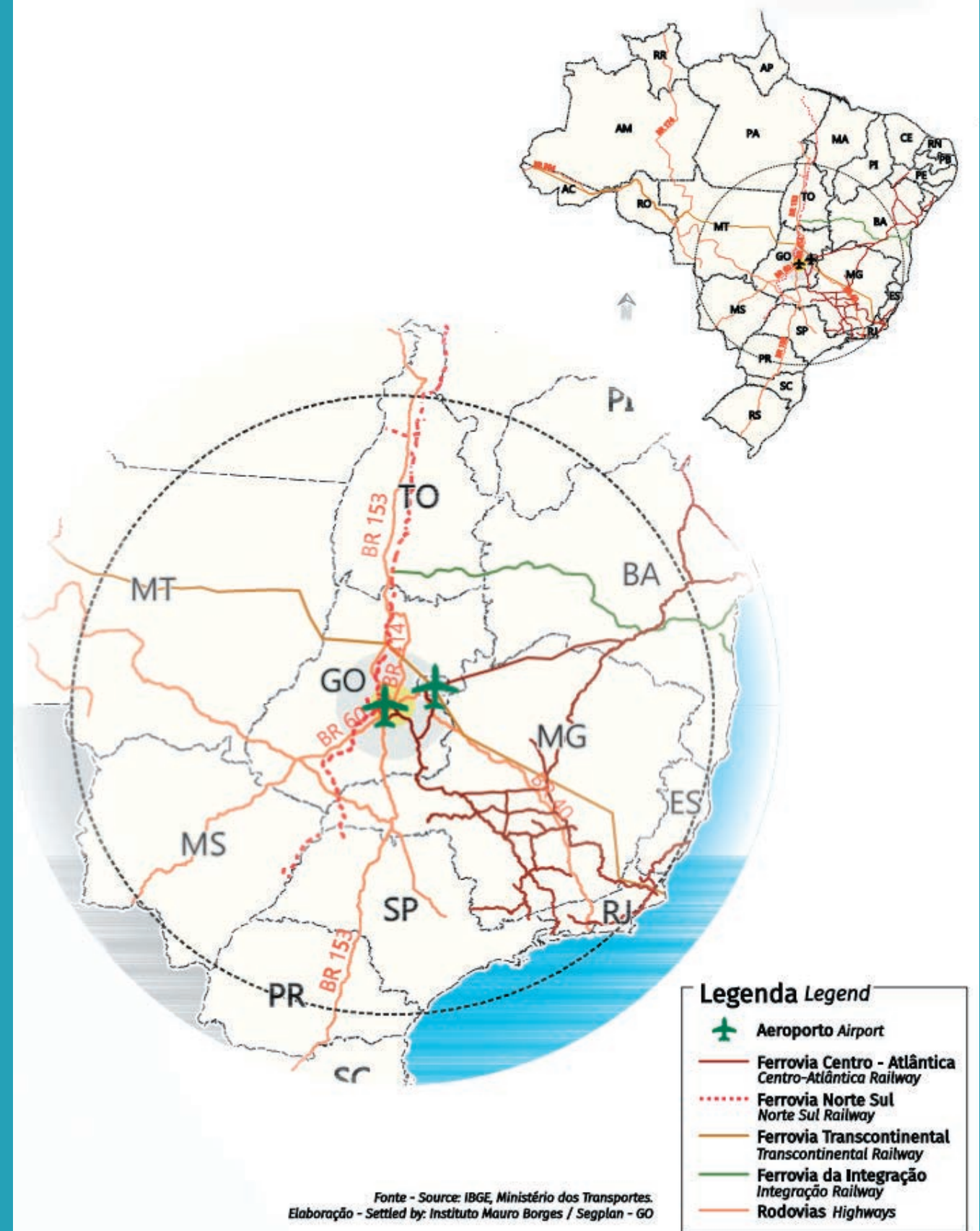
#### Multimodal Logistical Platform of Goiás

The Multimodal Logistics Platform of Goiás, in the phase of implementation in Anápolis, will consolidate the city as one of the main distribution centers of the country. Anápolis, due to its strategic location, is considered the “Trevo do Brasil”, due to the natural ease of integration with other consumer centers in the country. In a radius of 1,000 kilometers, it is around 75% of the Brazilian consumer market. It is approximately two hours flight to most of the capitals of the country. This condition will be strengthened by the intelligent integration of various modes (terminals, warehouses, highway and rail).

Anápolis also has the largest industrial district in the state, the DAIA-Agribusiness District of Anápolis with about 154 companies installed. The Industrial District houses the

2nd pharmaceutical center in Brazil with about 20 companies, as well as other industries. As for the air modal, the Airport of Cargas de Anápolis that is in final phase of completion of its works, lacking only the works of the maneuvering yard and the hangars, will allow the movement of aircraft with 400 tons of cargo.

The overall design of this platform provides air freight terminals, international cargo airport hub services and administration, road freight center and rail freight terminal. When operating, the Logistics Platform will combine multimodality, telematic and optimization of freight, thus promoting the concept of central logistics intelligence.



## Energia

O parque gerador elétrico goiano destaca-se pela geração de eletricidade através de energia renovável, principalmente a hidráulica, em função da disponibilidade de fontes e de seus custos de geração que são técnica e economicamente viáveis e muito importantes para a sustentabilidade de sua matriz energética.

O parque gerador elétrico compõe-se de 147 usinas em operação com capacidade instalada de 7.574.929 KW de potência. Desse total, 71,1% são gerados por usinas hidrelétricas e 23,3% por usinas termelétricas. Além das usinas em operação, há 18 outras em construção ou com outorga de concessão, cujo potencial soma 369.088 kW. A expansão acelerada da indústria sucroenergética permite, além da produção de açúcar e etanol, também a implantação de projetos de cogeração, que contribuem para o parque gerador elétrico goiano.

Existem 96 usinas termelétricas em operação em Goiás, cujo potencial de geração soma 1.761.976kW, sendo os principais combustíveis utilizados o bagaço de cana-de-açúcar e o óleo diesel. Ainda, há 5 usinas termelétricas em construção e em outorga que contribuirão com mais 118.780 kW para o sistema de geração estadual.

### Energy

*The Goian electric generator park stands out for the generation of electricity through renewable energy, mainly the hydraulics, due to the availability of sources and its generation costs that are technically and economically viable and very important for the sustainability of its energy matrix.*

*The electric generator park is composed of 147 plants in operation with installed capacity of 7,574,929 KW of power. Of this total, 71.1% is generated by hydroelectric plants and 23.3% by thermoelectric plants. In addition to the plants in operation, there are 18 others under construction or concession concession, whose potential sum 369,088 kW. The accelerated expansion of the sugarcane industry allows, in addition to the production of sugar and ethanol, also the implementation of cogeneration projects, which contribute to the electric generator generation in Goiás.*

*There are 96 thermoelectric power plants in operation in Goiás, whose generation potential amounts to 1,761,976kW, the main fuels being sugarcane bagasse and diesel oil. Still, there are 5 thermoelectric plants under construction and in grant that will contribute with an additional 118.780 kW for the state generation system.*



Hidrelétrica de São Simão  
Fonte - Source: Portal Brasil

## Linhas de Financiamento

O Programa de Desenvolvimento Industrial do estado de Goiás (Produzir) foi criado para contribuir com a expansão, modernização e diversificação do setor industrial goiano, estimulando a realização de investimentos, a renovação tecnológica e o aumento da competitividade estadual. Propicia a redução do custo de produção da empresa, através do financiamento de até 73% do ICMS devido pelo período de até 15 anos.

As principais versões do Produzir são as seguintes:

- Microproduzir (incentivo às micro e pequenas empresas);
- Teleproduzir (incentivo à implantação de call-centers);
- Centroproduzir (incentivo à instalação de central única de distribuição de produtos de informática, telecomunicação, móvel, eletroeletrônico e utilidades domésticas em geral);
- Logproduzir (incentivo às empresas operadoras de logística);
- Comexproduzir (Incentivo às operações de comércio exterior);

*Financing programs The Industrial Development*

*Program of the State of Goiás "Produzir" (to produce) was created to contribute with the expansion, modernization and diversification of the industrial economy of Goiás, stimulating the investments of production, the technological renewal and the increase of the State competitiveness. It favors the reduction of production cost of companies, through the financing of up to 73% of the ICMS (tax for products) due by the period of 15 years.*

*The "Produzir" has the following releases:*

- "Microproduzir" (incentive to the micro companies),
- "Teleproduzir" (incentive to the implementation of call centers),
- "Centroproduzir" (incentive to erect distribution centers),
- "Logproduzir" (incentive to companies acting in logistics) and • "Comexproduzir" (incentive to foreign trade operations).

Fonte - Source: Goiás Agora



Além desses programas de incentivo, Goiás conta ainda com recursos do Fundo Constitucional do Centro Oeste (FCO). O FCO foi criado em 1988 com o objetivo de contribuir para o desenvolvimento econômico e social do Centro-Oeste brasileiro. O aporte permanente dos recursos do Fundo, pela União, (29% para Goiás, 29% para Mato Grosso, 23% para Mato Grosso do Sul e 19% para o Distrito Federal) possibilita financiamentos de longo prazo para os setores econômicos, gerando novas perspectivas de investimentos para o empresariado.

Goiás capta em média 27% do FCO ou R\$ 4 bilhões anuais em investimentos. Desse aporte, cerca de 50% foram direcionados para a modalidade empresarial e 50% para financiamento de atividades rurais.

*Besides those incentive programs, Goiás still has resources from the Constitutional Fund of the Midwest (FCO). The FCO was created in 1988 with the objective of contributing to the economic and social development of the Brazilian Midwest. The permanent contribution of the resources of the Fund by the Union (29% for Goiás, 29% for Mato Grosso, 23% for Mato Grosso do Sul and 19% for the Federal District) provides long-term financ-*

*ing for the economic sectors, generating new investment prospects for the business community.*

*Goiás captures on average 27% of the FCO or R \$ 4 billion annually in investments. Of this contribution, about 50% were directed to the business modality and 50% to finance rural activities.*

## MEIO AMBIENTE

O território goiano é coberto predominantemente pelo tipo de vegetação escassa do cerrado, com árvores e arbustos de galhos tortuosos, cascas grossas, folhas cobertas por pelos e raízes muito profundas. Goiás é o estado com a maior presença de Cerrado, possuindo mais de 90% de seu território dentro dos limites oficiais do bioma. Segundo maior bioma do Brasil e da América do Sul, menor apenas que a Amazônia, o Cerrado concentra 1/3 da biodiversidade nacional e 5% da flora e fauna mundiais. A flora do Cerrado é considerada a mais rica savana do mundo e estimam-se entre 4 e 7 mil espécies habitando esta região. O bioma foi classificado como uma das 34 áreas prioritárias mundiais para conservação da biodiversidade (hotspots).

### ENVIRONMENT

*The territory of Goiás is predominantly covered by the Cerrado vegetation, with trees and bushes of tortuous branches, thick shells, and leaves covered with fur and deeper roots. Goiás is the state with major presence of Cerrado in the country, having more than 90% of the territory covered by this biome. The Cerrado is the second largest Brazilian and South American biome, after Ama-*

*zonía. The Cerrado concentrates 1/3 of the national biodiversity and 5% of flora and fauna of the world. The Flora is considered the richest of the world and it is estimated that between 4,000 to 7,000 species dwell this region. The biome was classified as one of the 34 priorities areas of the world for conservation of the biodiversity.*

Goiás possui características peculiares em relação à sua hidrografia. Seus rios alimentam três importantes Regiões Hidrográficas do país (Araguaia/Tocantins, São Francisco e Paraná). A rede de drenagens é densa e constituída de rios de médio e grande porte, contudo a navegabilidade é, em parte, prejudicada pelo grande número de cachoeiras e corredeiras. Os lagos artificiais representam 1,6% do território goiano e são em número de oito sendo que o Lago de Serra da Mesa, formado pelo represamento do Rio Tocantins, é o quinto maior lago do Brasil em área alagada, 1.758km<sup>2</sup>, e o primeiro em volume d'água, 54 bilhões de m<sup>3</sup>.

O território goiano possui dois parques nacionais: das Emas e Chapada dos Veadeiros; 12 (doze) áreas definidas como parques estaduais, onde se destacam o Parque da Serra de Caldas Novas e o Parque de Terra Ronca, além de inúmeras outras unidades de proteção ambiental.

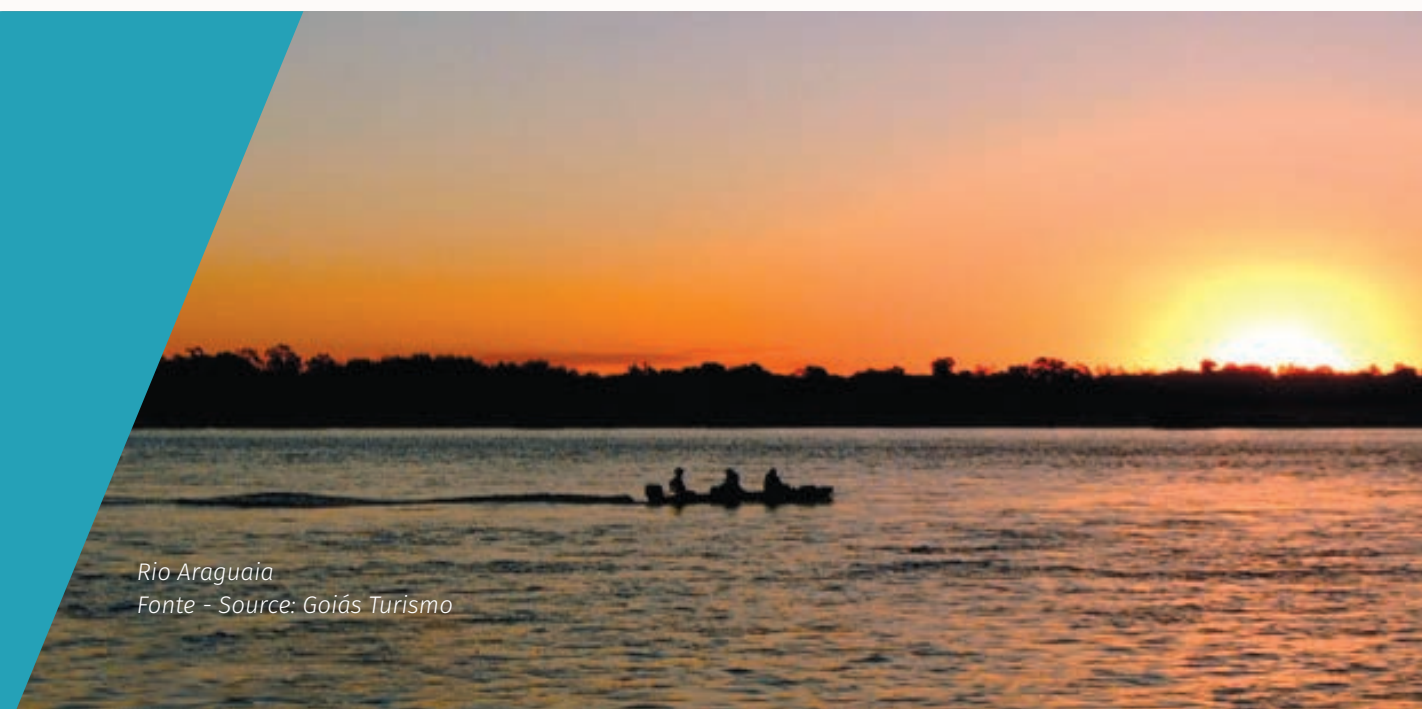
*Goiás possesses peculiar characteristics with regard to his hydrography. Its rivers feed three important watershed of the country (Araguaia / Tocantins, São Francisco and Paraná). The hydrographic network is dense and constituted of rivers of middle and major importance; however the navigability is, partly, harmed by the great number of cascades and rapids. Artificial lakes represent 1.6% of the territory of Goiás and are in number of eight. The lake of Serra da Mesa,*

*formed by the Rio Tocantins dam, is the fifth great Brazil lake in swamped area, 1,758 Km<sup>2</sup>, and the first one in volume of water 54 billions of m<sup>3</sup>.*

*The territory of Goiás has two national parks (das Emas e Chapada dos Veadeiros) and also eleven state parks, among them Park of Serra de Caldas Novas and Park of Terra Ronca, in addition to many other environmental protection unities.*



Chapada Dos Veadeiros  
Fonte - Source: Goiás Turismo



Rio Araguaia  
Fonte - Source: Goiás Turismo

## EDUCAÇÃO SUPERIOR

A rede atual de instituições públicas e privadas de ensino existente no estado de Goiás oferece condições adequadas para a qualificação de mão de obra técnica, tanto de nível médio, como de nível superior, destacando-se: a Universidade Federal de Goiás (UFG), Universidade Estadual de Goiás (UEG), Instituto Federal de Educação, Ciência e Tecnologia de Goiás (IFG) com 27 campus, além de quatro instituições municipais, distribuídos em várias regiões do estado. No setor privado de ensino superior há 85 estabelecimentos. A rede de educação superior goiana realizou 209.158 matrículas e o número de concluintes foi de 31.111.

### HIGHER EDUCATION

The current network of governmental and private institutions of education in the State of Goiás offers suitable conditions for qualification of technical labor professional course and college level, emphasizing the Federal University of Goiás (UFG), State University of Goiás (UEG), Federal Institute of Education, Science and Technology of Goiás (IFG) with

27 campi, 4 municipal institutions, distributed in several regions of the state, in addition to private college education institutions with 85 establishments. The network of higher education in Goiás held 209,158 registrations and the number of graduates was 31,111.



Fonte - Source: UEG / Acervo

Fonte - Source: UEG / Acervo



## TURISMO

O turismo em Goiás está ancorado em suas belezas naturais proporcionadas pela fauna e flora exuberantes do Cerrado, belas cachoeiras, serras, rios e chapadas, como também no reconhecido patrimônio histórico, com tradições culturais altamente representativas e culinária rica e saborosa. São dez as regiões que dividem Goiás numa verdadeira rota de descobrimentos, aventuras, descanso e muita diversão, dentre as quais se destacam:

- Região Agro-ecológica - compreende o Parque Nacional das Emas - Sítio Natural do Patrimônio Mundial e Reserva da Biosfera do Pantanal, reconhecidos pela UNESCO.
- Região Vale do Araguaia - este rio vem se tornando um dos melhores pólos de ecoturismo, lazer, pesca esportiva e camping do País. Os portões de entrada para o rio são as cidades de Aragarças, Aruanã e as vilas de Bandeirantes e Luís Alves.
- Região do Ouro - compreendendo as cidades de Pirenópolis (Patrimônio Histórico Nacional), Corumbá de Goiás (Sítio Histórico Estadual), Cidade de Goiás (Sítio Histórico do Patrimônio Mundial) e o Parque Estadual da Serra dos Pirineus.
- Região das Águas - “A maior fonte de águas termais do mundo”, com temperaturas que variam de 30º a 57ºC e comprovada capacidade terapêutica, está localizada em Caldas Novas e Rio Quente, municípios que abrigam o maior complexo hoteleiro de Goiás.

## TOURISM

*The tourism in Goiás is anchored by its natural beauties given by the luxuriant fauna and flora of the Cerrado, beautiful cascades, mountains, rivers and plateaus, as also in the recognized historical heritage, with highly representative cultural traditions and culinary rich and tasty. There are nine regions that divide Goiás in a real discover route, adventures, rest and a lot of fun, among which are emphasized:*

- *Agricultural-ecological region - includes the Parque Nacional das Emas - Natural Site of the World Heritage and Reserve of the Biosphere of Pantanal, recognized by the UNESCO.*
- *Vale do Araguaia region - this river became one of the better poles of ecotourism,*

*leisure, camping and sport fishing of the country. The entrance gates for the river are the cities of Aragarças, Aruanã and the towns of Bandeirantes and Luís Alves.*

- *Do Ouro region - includes cities of Pirenópolis (Historical National Heritage), Corumbá de Goiás (State Historical Site), City of Goiás (Historical Site of the World Heritage) and the State Park of Serra dos Pirineus.*
- *Das Aguas region - “the largest hydrothermal source of the world”, with temperatures that vary from 30° to 57°C and proven therapeutic capacity, is located in Caldas Novas and Rio Quente, municipalities where is found the largest hotel complex of Goiás.*



CCON - Goiânia

Fonte - Source: Goiás Turismo

O Ecoturismo é bastante praticado devido à presença em território goiano de dois dos principais parques nacionais do Brasil, o da Chapada dos Veadeiros e o das Emas. E, ainda, a presença do segundo mais importante sítio arqueológico do país, em Serranópolis; um dos campos rupestres com maior diversidade de flora do Brasil, localizado no Parque Estadual dos Pirineus, em Pirenópolis; e as belíssimas formações rochosas dos parques estaduais da Serra Dourada e da Serra de Caldas.

Goiás também atrai pescadores e amantes da natureza que buscam usufruir dos seus belos rios, lagos, lagoas e, principalmente o Rio Araguaia que apresenta adequada estrutura de lazer e entretenimento. Toda essa riqueza natural e artificial coloca o estado em condição privilegiada também para a prática de turismo náutico.

*Ecotourism is practiced in the state because of the two major national parks of Brazil, the Chapada dos Veadeiros and Nacional Park of Emas. Goiás has the second most important archeological site in Brazil, in Serranópolis, one of the greatest rock fields with diversity of flora of Brazil, located in the state Park of the Pyrenees in Pirenópolis, and the beautiful rock formations of the state parks of Serra Dourada and Serra de Caldas. Goiás also attracts fishermen and nature lovers seeking to enjoy its beautiful rivers, lakes, ponds, and especially the Araguaia river presenting satisfactory structure of leisure and entertainment. This also puts the state in privileged condition to practice nautical tourism.*

*Ecoturismo em Pirenópolis*  
Fonte - Source: Goiás Turismo



*Cavalcante*  
Fonte - Source: Goiás Turismo

# GOIÁS

*visão geral - overview*

GOVERNO DO ESTADO DE GOIÁS  
*Marconi Ferreira Perillo Júnior*

SECRETARIA DE ESTADO DE GESTÃO E PLANEJAMENTO  
*Joaquim Cláudio Figueiredo Mesquita*

SUPERINTENDÊNCIA EXECUTIVA DE PLANEJAMENTO  
*Paula Pinto Silva de Amorim*

INSTITUTO MAURO BORGES DE ESTATÍSTICAS E ESTUDOS SOCIOECONÔMICOS  
*Lillian Maria Silva Prado*

---

## IMB - INSTITUTO MAURO BORGES DE ESTATÍSTICAS E ESTUDOS SOCIOECONÔMICOS

---

Unidade vinculada à Secretaria de Estado de Gestão e Planejamento de Goiás, o IMB é responsável pela elaboração de estudos, pesquisas, análises e estatísticas socioeconômicas, fornecendo subsídios na área econômica e social para a formulação das políticas estaduais de desenvolvimento. O órgão também fornece um acervo de dados estatísticos, geográficos e cartográficos do Estado de Goiás.

*Gerência de Estudos Socioeconômicos e Especiais*

**Rui Rocha Gomes**

*Gerência de Contas Regionais e Indicadores*

**Dinamar Maria Ferreira Marques**

*Gerência de Sistematização e Disseminação de Informações Socioeconômicas*

**Eduiges Romanatto**

*Gerência de Pesquisas Sistemáticas e Especiais*

**Marcelo Eurico de Sousa**

*Gerência de Cartografia e Geoprocessamento - SIEG*

**Carlos Antônio Melo Cristóvão**

### Corpo técnico - Gabinete

*Edição, arte e capa*

**Jaqueline Vasconcelos Braga e Gustavo Crispim**

*Divulgação via Web*

**Vanderson Soares**



---

**IMB** - INSTITUTO MAURO BORGES  
DE ESTATÍSTICAS E ESTUDOS SOCIOECONÔMICOS

---

**SEGPLAN**

SECRETARIA DE ESTADO DE  
GESTÃO E PLANEJAMENTO



# GOIÁS

*visão geral - overview*

2018