

A balança comercial de abril fecha com saldo de US\$ 479,580 milhões

O saldo da balança comercial de abril de 2018 fechou com saldo positivo em US\$ 479,580 milhões. As exportações fecharam em US\$ 706,381 e as importações em US\$ 226,801 milhões. Em relação ao mês de abril do ano anterior as exportações cresceram 16,09% e as importações cresceram 13,66%.

O destaque das exportações goianas em abril foi para o complexo soja (US\$ 444,359 milhões ou 62,91%). Em seguida veio o complexo minério com US\$ 102,761 milhões ou 14,55% com Ferroligas se destacando dentro do complexo (US\$ 56,917 milhões ou 8,06%). O terceiro destaque ficou para o complexo carne com US\$ 89,716 milhões ou 12,70% com carne bovina como principal produto (US\$ 54,316 milhões ou 7,69%).

Os principais países destinos para as exportações goianas nesse mês foram, na ordem, China (US\$ 323,120 milhões ou 45,74%); Coreia do Sul (US\$ 46,079 milhões ou 6,52%); Países Baixos (Holanda) (US\$ 34,536 milhões ou 4,89%); Vietnã (US\$ 28,379 milhões ou 4,02%); Tailândia (US\$ 21,159 milhões ou 3,00%); Estados Unidos (US\$ 18,862 milhões ou 2,67%) e Cingapura (US\$ 15,868 milhões ou 2,25%). Juntos esses 7 países totalizaram 69,09% das exportações goianas.

Os municípios goianos que foram líderes em exportações ao longo do ano foram: Rio Verde US\$ 250,461 milhões (10,92%), Barro Alto US\$ 119,353 milhões (5,20%), Mozarlândia (US\$ 110,798 milhões 4,83%), Alto Horizonte US\$ 103,923 milhões (4,53%), Ouvidor US\$ 91,704 milhões (4,00%), Itumbiara US\$ 78,448 milhões (3,42%), Palmeiras de Goiás US\$ 71,340 milhões (3,11%) e Crixás US\$ 61,259 milhões (2,67%). Esses municípios corresponderam sozinhos a 38,69% das exportações do estado.

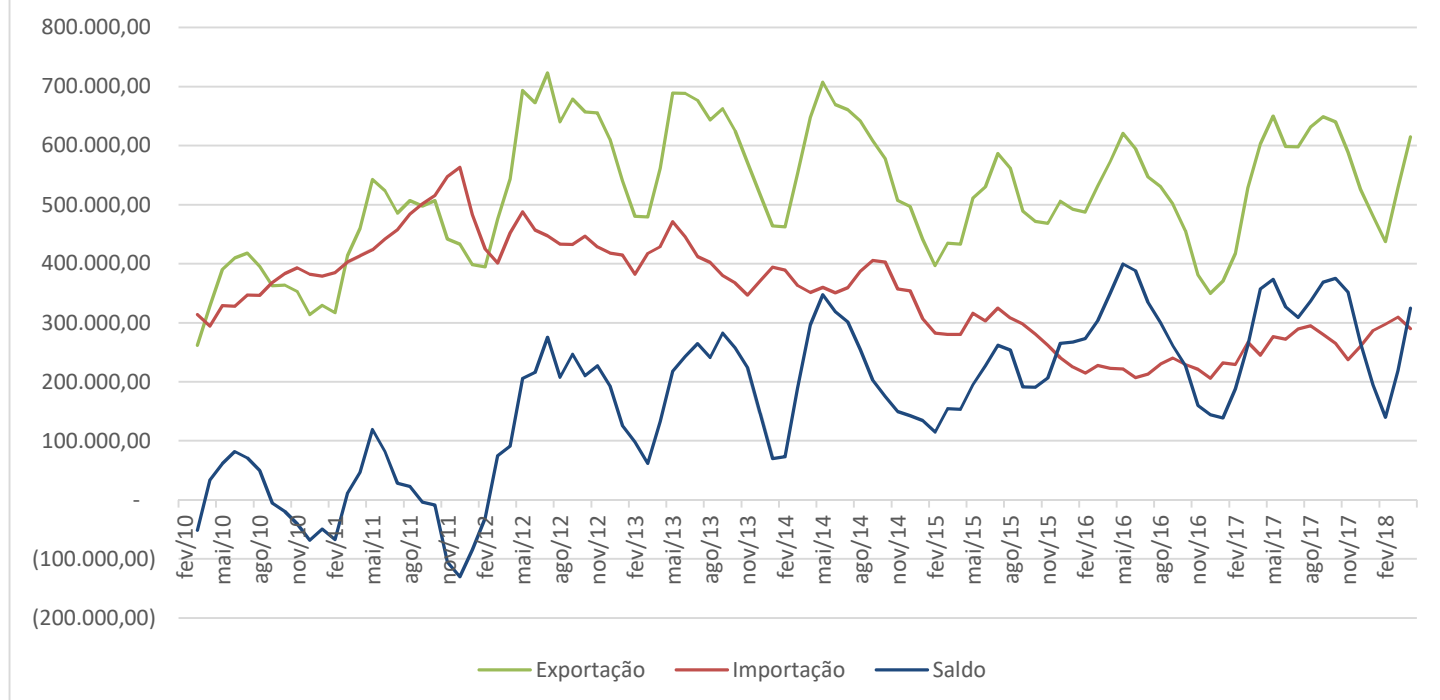
No ranking das exportações por unidade da federação, Goiás ficou na 9ª posição, duas posições acima do mês de abril de 2017, com participação de 3,65% das exportações do país. Os primeiros colocados foram São Paulo, Rio de Janeiro e Minas Gerais.

Em termos de fator agregado 76,11% das exportações goianas foram de produtos básicos e 23,89% de produtos industrializados. Ao observar as exportações por fator agregado ao longo do tempo vemos um crescimento dos produtos industrializados, porém, esse crescimento depende majoritariamente de produtos semimanufaturados, denotando um carácter preliminar das indústrias exportadoras goianas, os produtos manufaturados permanecem praticamente estáveis desde 2008.

Quanto as importações por município, Anápolis e Catalão sozinhos foram responsáveis por 70,35% das importações ou US\$ 812,857 milhão. Os principais produtos importados foram Reatores nucleares, caldeiras, máquinas, aparelhos e instrumentos mecânicos, e suas partes, com participação de 23,84%, e produtos farmacêuticos com 15,64%, sendo os principais países de origem Estados Unidos (US\$ 63,431 milhões ou 27,97%), China (US\$ 21,549 milhões ou 9,50%), Japão (US\$ 20,885 milhões ou 9,21%), Alemanha (US\$ 18,320 milhões ou 8,08%), Coreia do Sul (US\$ 12,267 milhões ou 5,41%), Tailândia (US\$ 8,754 milhões ou 3,86%) e Índia (US\$ 8,220 milhões ou 3,62%) totalizando juntos 67,65% das importações.

Como o complexo soja é de grande importância para as exportações em Goiás, estas acabam apresentando uma característica cíclica que acompanha a safra e entressafra da soja. Apesar disso, a balança comercial tende a permanecer superavitária desde 2012, salvo exceção de janeiro de 2014. As importações do estado apresentaram tendência a redução desde o primeiro semestre de 2012 até o segundo semestre de 2016 quando a tendência começa a se reverter.

Média Móvel Trimestral - Balança Comercial Goiana 2010 - 2018



Fonte: MDIC.

Elaboração: Instituto Mauro Borges/SEGPLAN-GO/Gerência de Sistematização e Disseminação de Informações Socioeconômicas - 2018.

Tabela 1 - Estado de Goiás e Brasil: Balança Comercial (US\$ 1.000 FOB) - 2017 - 2018.

Ano/Mês	Goiás			Brasil		
	Exportação	Importação	Saldo	Exportação	Importação	Saldo
2017	6.905.342	3.237.280	3.668.062	217.739.177	150.749.453	66.989.724
Janeiro	385.686	264.062	121.624	14.908.251	12.197.812	2.710.439
Fevereiro	447.588	235.560	212.028	15.468.687	10.913.268	4.555.419
Março	751.853	300.366	451.487	20.073.934	12.937.669	7.136.265
Abril	608.475	199.547	408.929	17.679.826	10.716.652	6.963.174
Mai	590.015	329.084	260.932	19.789.992	12.129.011	7.660.980
Junho	597.540	287.328	310.212	19.779.118	12.595.230	7.183.888
Julho	606.293	251.313	354.981	18.758.762	12.473.402	6.285.360
Agosto	690.787	346.464	344.323	19.470.945	13.879.229	5.591.716
Setembro	649.201	242.781	406.419	18.659.332	13.488.324	5.171.008
Outubro	580.598	206.290	374.308	18.871.943	13.678.840	5.193.104
Novembro	536.421	262.690	273.732	16.683.104	13.142.503	3.540.601
Dezembro	460.884	311.797	149.087	17.595.284	12.597.512	4.997.772
2018	2.293.274	1.155.447	1.137.827	74.532.569	54.210.449	20.322.120
Janeiro	448.038	285.416	162.621	17.023.947	14.201.964	2.821.983
Fevereiro	403.948	294.925	109.023	17.416.385	12.408.449	5.007.935
Março	734.907	348.304	386.603	20.256.659	13.809.673	6.446.986
Abril	706.381	226.801	479.580	19.835.579	13.790.363	6.045.216

Fonte: MDIC.

Elaboração: Instituto Mauro Borges/SEGPLAN-GO/Gerência de Sistematização e Disseminação de Informações Socioeconômicas - 2018.

Nota: O total não corresponde à soma exata, devido aos arredondamentos.

Dados preliminares.

Tabela 2 - ESTADO DE GOIÁS - Principais produtos exportados - 2017 - 2018

Produtos	2018 (abril)			2017 (abril)			Variação 2018/2017 %
	US\$ FOB	Part. %	kg líquido	US\$ FOB	Part. %	kg líquido	
Exportação	706.380.835	100,00	1.255.682.300	608.475.343	100,00	1.144.025.683	16,09
Complexo soja	444.359.087	62,91	1.077.374.655	376.256.863	61,84	986.699.083	18,10
Complexo minério	102.761.544	14,55	33.529.718	90.477.525	14,87	36.944.463	13,58
Ferroligas	56.917.511	8,06	11.534.966	38.278.810	6,29	8.919.993	48,69
Ouro	22.125.897	3,13	603	25.290.314	4,16	699	-12,51
Sulfeto minério de cobre	18.702.829	2,65	10.003.549	21.227.808	3,49	15.127.171	-11,89
Amianto	4.195.173	0,59	9.165.800	4.945.700	0,81	10.202.000	-15,18
Outros minérios	820.134	0,12	2.824.800	734.893	0,12	2.694.600	11,60
Complexo carne	89.716.121	12,70	26.956.996	89.047.940	14,63	29.599.457	0,75
Carne bovina	54.316.818	7,69	13.337.714	55.138.576	9,06	12.705.638	-1,49
Carne avícola	32.183.895	4,56	12.238.411	26.258.913	4,32	13.920.461	22,56
Carne suína	3.215.408	0,46	1.380.871	6.232.345	1,02	2.332.962	-48,41
Outras carnes	0	0,00	0	1.418.106	0,23	640.396	-100,00
Couros	21.785.444	3,08	8.286.870	25.833.963	4,25	6.235.603	-15,67
Açúcares	14.373.086	2,03	33.191.641	3.667.691	0,60	4.999.631	291,88
Milho e derivados	4.054.998	0,57	4.908.675	2.843.623	0,47	4.043.104	42,60
Algodão	873.046	0,12	512.310	72.967	0,01	40.368	1.096,49
Álcool etílico	416.029	0,06	319.672	471.820	0,08	298.133	-11,82
Veículos, suas partes e acessórios	276.396	0,04	35.288	4.651.127	0,76	385.382	-94,06
Leite e derivados	67.445	0,01	21.100	27.864	0,00	10.852	142,05
Café e especiarias	2.581	0,00	653	296.282	0,05	104.168	-99,13
Demais produtos	27.695.058	3,92	10.058.008	14.827.678	2,44	8.121.519	86,78

Fonte: MDIC.

Elaboração: Instituto Mauro Borges/SEGPLAN-GO/Gerência de Sistematização e Disseminação de Informações Socioeconômicas - 2018.

Dados preliminares.

Tabela 3 – Exportações goianas por fator agregado (US\$ 1.000 FOB) – 2017 – 2018.

Ano/Mês	TOTAL	Básicos	Semimanufaturados (A)	Manufaturados (B)	Industrializados (A+B)	Operações Especiais
2017	6.905.342	4.922.627	1.611.189	371.525	1.982.715	-
Janeiro	385.686	237.605	113.946	34.134	148.081	-
Fevereiro	447.588	314.877	99.096	33.615	132.711	-
Março	751.853	607.812	114.400	29.641	144.041	-
Abril	608.475	478.502	109.323	20.650	129.973	-
Maio	590.015	443.766	116.031	30.219	146.250	-
Junho	597.540	432.203	139.557	25.780	165.337	-
Julho	606.293	423.758	158.573	23.963	182.536	-
Agosto	690.787	504.636	156.132	30.019	186.152	-
Setembro	649.201	457.225	158.332	33.644	191.976	-
Outubro	580.598	380.130	167.652	32.815	200.467	-
Novembro	536.421	348.815	147.765	39.841	187.607	-
Dezembro	460.884	293.299	130.382	37.203	167.585	-
2018	2.293.274	1.690.890	494.536	107.848	602.384	-
Janeiro	448.038	305.031	121.586	21.421	143.006	-
Fevereiro	403.948	271.175	109.947	22.826	132.773	-
Março	734.907	577.085	127.183	30.639	157.822	-
Abril	706.381	537.599	135.820	32.963	168.782	-

Fonte: MDIC.

Elaboração: Instituto Mauro Borges / SEGPLAN-GO/Gerência de Sistematização e Disseminação de Informações Socioeconômicas - 2018.

Nota: O total não corresponde à soma exata, devido aos arredondamentos.

Dados preliminares

Tabela 4 - ESTADO DE GOIÁS: Exportação por países de destino - 2017 - 2018.

Países	2018 (abril)		2017 (abril)		Variação 2018/2017 (%)
	US\$ FOB	Part. (%)	US\$ FOB	Part. (%)	
Exportação	706.380.835	100	608.475.343	100	16,09
China	323.120.189	45,74	289.094.247	47,51	11,77
Coreia do Sul	46.079.201	6,52	24.873.901	4,09	85,25
Países Baixos (Holanda)	34.536.079	4,89	18.737.191	3,08	84,32
Vietnã	28.379.013	4,02	1.621.087	0,27	1.650,62
Tailândia	21.159.495	3,00	38.797.775	6,38	-45,46
Estados Unidos	18.862.722	2,67	19.180.254	3,15	-1,66
Cingapura	15.868.545	2,25	1.239.927	0,20	1.179,80
Hong Kong	15.309.773	2,17	15.114.343	2,48	1,29
Romênia	15.007.264	2,12	0	0,00	-
Índia	14.399.652	2,04	26.435.155	4,34	-45,53
Paquistão	13.500.377	1,91	140.452	0,02	9.512,09
Arábia Saudita	12.881.036	1,82	10.474.172	1,72	22,98
Reino Unido	12.664.544	1,79	15.307.849	2,52	-17,27
Itália	12.263.826	1,74	14.674.153	2,41	-16,43
Bangladesh	10.869.164	1,54	3.392.373	0,56	220,40
Argentina	10.299.635	1,46	4.890.554	0,80	110,60
Espanha	9.211.227	1,30	3.211.239	0,53	186,84
Taiwan (Formosa)	7.865.827	1,11	7.166.150	1,18	9,76
Chile	7.452.415	1,06	1.541.950	0,25	383,31
África do Sul	7.218.089	1,02	1.742.820	0,29	314,16
Indonésia	6.937.153	0,98	0	0,00	-
Suíça	5.773.087	0,82	5.648.530	0,93	2,21
Japão	5.655.762	0,80	12.699.112	2,09	-55,46
Emirados Árabes Unidos	5.264.553	0,75	2.302.927	0,38	128,60
Irã	3.809.881	0,54	24.557.895	4,04	-84,49
Suécia	2.687.557	0,38	2.194.902	0,36	22,45
Egito	2.576.955	0,36	3.466.935	0,57	-25,67
Coveite (Kuweit)	2.319.547	0,33	1.422.192	0,23	63,10
Uruguai	2.249.684	0,32	66.353	0,01	3.290,48
Finlândia	1.983.376	0,28	3.048.775	0,50	-34,95
Angola	1.727.430	0,24	798.954	0,13	116,21
Hungria	1.607.189	0,23	281.597	0,05	470,74
México	1.394.950	0,20	261.581	0,04	433,28
França	1.385.382	0,20	14.575.966	2,40	-90,50
Catar	1.332.228	0,19	195.206	0,03	582,47
Alemanha	1.327.628	0,19	1.991.030	0,33	-33,32
Demais países	21.400.400	3,03	37.327.796	6,13	-42,67

Fonte: MDIC.

Elaboração: Instituto Mauro Borges / SEGPLAN-GO/Gerência de Sistematização e Disseminação de Informações Socioeconômicas - 2018.

Nota: O total não corresponde à soma exata, devido aos arredondamentos.

Dados preliminares.

Tabela 5 - ESTADO DE GOIÁS: Importação por países de origem - 2017 - 2018.

Países	2018 (abril)		2017 (abril)		Variação 2018/2017 (%)
	US\$ FOB	Part. (%)	US\$ FOB	Part. (%)	
Importação	226.800.982	100	199.546.821	100	13,66
Estados Unidos	63.431.637	27,97	27.264.903	13,66	132,65
China	21.549.169	9,50	11.105.863	5,57	94,03
Japão	20.885.544	9,21	19.215.459	9,63	8,69
Alemanha	18.320.831	8,08	19.905.184	9,98	-7,96
Coreia do Sul	12.267.875	5,41	25.988.649	13,02	-52,80
Tailândia	8.754.890	3,86	12.692.737	6,36	-31,02
Índia	8.220.731	3,62	6.170.332	3,09	33,23
Suíça	7.361.723	3,25	8.017.142	4,02	-8,18
Canadá	6.845.125	3,02	5.822.649	2,92	17,56
Israel	6.455.988	2,85	162.416	0,08	3.874,97
Chile	4.752.953	2,10	4.093.118	2,05	16,12
Argentina	4.357.875	1,92	4.038.671	2,02	7,90
Itália	3.899.736	1,72	4.332.208	2,17	-9,98
Omã	3.767.892	1,66	1.308.921	0,66	187,86
Nigéria	3.234.459	1,43	0	0,00	-
Rússia	2.864.920	1,26	5.205.258	2,61	-44,96
Espanha	2.538.572	1,12	1.429.104	0,72	77,63
Colômbia	2.318.332	1,02	889.304	0,45	160,69
Países Baixos (Holanda)	2.205.763	0,97	2.227.975	1,12	-1,00
Arábia Saudita	1.655.769	0,73	509.168	0,26	225,19
Barein	1.639.740	0,72	36.877	0,02	4.346,51
México	1.632.253	0,72	3.127.292	1,57	-47,81
Taiwan (Formosa)	1.384.252	0,61	382.774	0,19	261,64
Catar	1.379.023	0,61	5.461.729	2,74	-74,75
Reino Unido	1.366.451	0,60	2.730.023	1,37	-49,95
Irlanda	1.350.691	0,60	2.522.019	1,26	-46,44
Cingapura	1.279.364	0,56	2.706.363	1,36	-52,73
Belarus	939.750	0,41	0	0,00	-
Bélgica	764.249	0,34	759.981	0,38	0,56
Macedônia	755.989	0,33	0	0,00	-
França	743.442	0,33	2.819.138	1,41	-73,63
Polônia	673.002	0,30	110.632	0,06	508,32
Uruguai	669.896	0,30	351.082	0,18	90,81
Finlândia	663.890	0,29	4.036.152	2,02	-83,55
Argélia	541.358	0,24	2.298.436	1,15	-76,45
Vietnã	506.810	0,22	53.994	0,03	838,64
Demais países	4.821.038	2,13	11.771.268	5,90	-59,04

Fonte: MDIC.

Elaboração: Instituto Mauro Borges / SEGPLAN-GO/Gerência de Sistematização e Disseminação de Informações Socioeconômicas - 2018.

Nota: O total não corresponde à soma exata, devido aos arredondamentos.

Dados preliminares.

Tabela 6 - Ranking da exportação por unidade da federação - 2017 - 2018.

Unidade da Federação	2018 (abril)			2017 (abril)		
	US\$ FOB	Part. %	Ranking	US\$ FOB	Part. %	Ranking
Brasil	19.835.578.505	100,00		17.679.825.632	100,00	
São Paulo	4.429.602.699	23,24	1º	4.276.738.729	23,52	1º
Rio de Janeiro	2.209.674.007	13,76	2º	1.191.919.039	13,02	3º
Minas Gerais	2.003.955.300	9,26	3º	1.936.800.159	10,86	5º
Paraná	1.684.163.696	8,88	4º	1.536.935.718	8,46	4º
Mato Grosso	1.629.834.364	8,48	5º	1.612.543.844	10,62	6º
Rio Grande do Sul	1.603.234.847	6,39	6º	1.505.822.555	6,56	2º
Pará	1.228.581.571	5,96	7º	1.173.231.748	5,40	7º
Santa Catarina	730.418.729	3,95	8º	688.098.985	4,03	8º
Goiás	706.380.835	3,65	9º	608.475.343	3,33	11º
Espírito Santo	666.340.946	3,52	10º	600.901.354	3,16	9º
Bahia	612.499.852	3,23	11º	610.900.993	2,81	10º
Mato Grosso do Sul	528.929.003	2,06	12º	461.074.984	2,19	12º
Maranhão	302.946.864	1,61	13º	253.316.539	1,12	13º
Pernambuco	181.420.572	0,87	14º	142.348.936	0,53	15º
Tocantins	172.437.726	0,79	15º	163.060.615	0,41	14º
Rondônia	151.649.573	0,57	16º	118.571.588	0,48	16º
Ceará	150.052.111	0,42	17º	94.533.543	0,45	17º
Amazonas	59.911.199	0,33	18º	45.745.782	0,24	20º
Piauí	33.150.544	0,20	19º	40.701.588	0,06	18º
Alagoas	29.227.853	0,19	20º	55.274.392	0,06	19º
Amapá	22.787.118	0,13	21º	23.946.369	0,04	22º
Distrito Federal	17.875.460	0,10	22º	33.812.412	0,10	21º
Rio Grande do Norte	14.785.955	0,07	23º	18.941.798	0,10	23º
Sergipe	10.597.796	0,04	24º	6.345.123	0,06	25º
Paraíba	10.379.462	0,03	25º	16.091.490	0,06	24º
Acre	2.223.963	0,02	26º	1.742.898	0,00	26º
Roraima	1.053.887	0,01	27º	1.036.769	0,00	27º
Outros (*)	641.462.573	2,24		460.912.339	2,33	

Fonte: MDIC.

Elaboração: Instituto Mauro Borges / SEGPLAN-GO/Gerência de Sistematização e Disseminação de Informações Socioeconômicas - 2018.

Nota: O total não corresponde à soma exata, devido aos arredondamentos.

Dados preliminares.

(*) outras formas de exportação compreendem consumo de bordo, mercadorias nacionalizadas, reexportação e não declarada

Tabela 7 - Ranking da importação por unidade da federação - 2017 - 2018.

Unidade da Federação	2018 (abril)			2017 (abril)		
	US\$ FOB	Part. %	Ranking	US\$ FOB	Part. %	Ranking
Brasil	13.790.362.808	100		10.716.651.947	100	
São Paulo	4.854.058.026	35,20	1º	3.881.164.383	36,22	1º
Santa Catarina	1.274.425.588	9,24	2º	927.974.513	8,66	2º
Rio de Janeiro	1.073.018.978	7,78	3º	843.334.986	7,87	4º
Paraná	1.052.493.654	7,63	4º	847.968.375	7,91	3º
Amazonas	860.850.920	6,24	5º	678.889.340	6,33	6º
Rio Grande do Sul	808.800.825	5,86	6º	768.927.504	7,18	5º
Minas Gerais	747.834.547	5,42	7º	528.889.338	4,94	7º
Bahia	605.099.988	4,39	8º	427.046.546	3,98	8º
Espírito Santo	497.408.353	3,61	9º	325.765.066	3,04	10º
Pernambuco	454.071.592	3,29	10º	329.669.878	3,08	9º
Maranhão	295.490.252	2,14	11º	183.240.154	1,71	13º

Mato Grosso do Sul	287.600.343	2,09	12°	171.991.121	1,60	11°
Goiás	226.800.982	1,64	13°	199.546.821	1,86	12°
Ceará	185.070.399	1,34	14°	167.845.521	1,57	14°
Pará	141.247.365	1,02	15°	65.818.985	0,61	16°
Mato Grosso	108.530.708	0,79	16°	125.567.320	1,17	15°
Rondônia	66.363.925	0,48	17°	53.858.557	0,50	20°
Distrito Federal	63.965.062	0,46	18°	32.609.325	0,30	17°
Paraíba	54.378.100	0,39	19°	29.627.950	0,28	22°
Alagoas	37.144.478	0,27	20°	56.424.678	0,53	18°
Amapá	26.348.341	0,19	21°	1.319.957	0,01	19°
Piauí	23.191.236	0,17	22°	35.124.373	0,33	23°
Tocantins	17.216.644	0,12	23°	16.804.365	0,16	24°
Rio Grande do Norte	16.658.484	0,12	24°	9.808.271	0,09	25°
Sergipe	10.042.507	0,07	25°	6.709.268	0,06	21°
Acre	1.627.386	0,01	26°	214.305	0,00	27°
Roraima	624.125	0,00	27°	335.943	0,00	26°
Outros*	0	0,00		175.104	0,00	

Fonte: MDIC.

Elaboração: Instituto Mauro Borges / SEGPLAN-GO/Gerência de Sistematização e Disseminação de Informações Socioeconômicas - 2018.

Nota: O total não corresponde à soma exata, devido aos arredondamentos.

Dados preliminares.

(*) outras formas de importação compreendem as não declaradas por estados

Tabela 8 - ESTADO DE GOIÁS - Principais produtos exportados - 2017 - 2018.

Produtos	2018 (abril)			2017 (abril)			Variação 2018/2017 %
	US\$ FOB	Part. %	kg líquido	US\$ FOB	Part. %	kg líquido	
Exportação	706.380.835	100	1.195.195.586	608.475.343	100	1.077.481.763	16,09
Sementes e frutos oleaginosos; grãos, sementes e frutos diversos; plantas industriais ou medicinais; palhas e forragens	322.014.437	45,59	801.134.825	291.118.275	47,84	765.099.629	10,61
Resíduos e desperdícios das indústrias alimentares; alimentos preparados para animais	95.237.135	13,48	240.568.919	65.773.645	10,81	196.539.089	44,80
Carnes e miudezas, comestíveis	89.716.121	12,70	26.956.996	89.047.940	14,63	29.599.457	0,75
Ferro fundido, ferro e aço	56.951.536	8,06	11.560.246	38.278.810	6,29	8.919.993	48,78
Gorduras e óleos animais ou vegetais; produtos da sua dissociação; gorduras alimentares elaboradas; ceras de origem animal ou vegetal	29.402.874	4,16	39.561.108	20.033.226	3,29	26.488.794	46,77
Pérolas naturais ou cultivadas, pedras preciosas ou semipreciosas e semelhantes, metais preciosos, metais folheados ou chapeados de metais preciosos (plaquê), e suas obras; bijuterias; moedas	22.150.930	3,14	2.600	25.300.614	4,16	705	-12,45
Peles, exceto as peles com pelo, e couros	21.785.444	3,08	8.286.870	25.833.963	4,25	6.235.603	-15,67
Minerios, escórias e cinzas	18.702.829	2,65	10.003.549	21.227.808	3,49	15.127.171	-11,89
Açúcares e produtos de confeitaria	14.373.086	2,03	33.191.641	3.667.691	0,60	4.999.631	291,88
Reatores nucleares, caldeiras, máquinas, aparelhos e instrumentos mecânicos, e suas partes	9.739.652	1,38	721.945	3.648.503	0,60	255.407	166,95
Sal; enxofre; terras e pedras; gesso, cal e cimento	5.015.307	0,71	11.990.600	5.680.593	0,93	12.896.600	-11,71
Outros produtos de origem animal, não especificados nem compreendidos noutros Capítulos	3.734.771	0,53	1.236.752	2.847.198	0,47	1.060.116	31,17
Matérias albuminóides; produtos à base de amidos ou de féculas modificados; colas; enzimas	3.514.233	0,50	693.783	1.395.098	0,23	303.050	151,90
Produtos farmacêuticos	2.999.990	0,42	17.778	1.041.777	0,17	6.235	187,97
Cereais	2.710.604	0,38	1.826.236	1.445.376	0,24	585.171	87,54
Produtos químicos orgânicos	1.368.643	0,19	970.827	792.545	0,13	535.750	72,69
Obras de ferro fundido, ferro ou aço	1.010.885	0,14	633.645	630.916	0,10	367.046	60,22

Algodão	873.046	0,12	512.310	72.967	0,01	40.368	1.096,49
Preparações de produtos hortícolas, de frutas ou de outras partes de plantas	845.716	0,12	947.984	643.393	0,11	647.929	31,45
Produtos da indústria de moagem; malte; amidos e féculas; inulina; glúten de trigo	764.777	0,11	2.509.198	1.476.098	0,24	4.168.051	-48,19
Preparações de carne, de peixes ou de crustáceos, de moluscos ou de outros invertebrados aquáticos	510.219	0,07	178.555	640.868	0,11	374.713	-20,39
Preparações alimentícias diversas	497.465	0,07	316.332	339.726	0,06	253.809	46,43
Bebidas, líquidos alcoólicos e vinagres	437.698	0,06	350.448	499.214	0,08	331.423	-12,32
Veículos automóveis, tratores, ciclos e outros veículos terrestres, suas partes e acessórios	276.396	0,04	35.288	4.651.127	0,76	385.382	-94,06
Máquinas, aparelhos e materiais elétricos, e suas partes; aparelhos de gravação ou de reprodução de som, aparelhos de gravação ou de reprodução de imagens e de som em televisão, e suas partes e acessórios	239.126	0,03	3.497	88.309	0,01	7.719	170,78
Vestuário e seus acessórios, exceto de Malha	189.690	0,03	2.058	26.184	0,00	275	624,45
Plásticos e suas obras	169.521	0,02	62.548	75.240	0,01	37.504	125,31
Frutas; cascas de frutos cítricos e de melões	137.135	0,02	124.312	60.196	0,01	23.484	127,81
Sabões, agentes orgânicos de superfície, preparações para lavagem, preparações lubrificantes, ceras artificiais, ceras preparadas, produtos de conservação e limpeza, velas e artigos semelhantes, massas ou pastas para modelar, "ceras" para dentistas e Comp	130.662	0,02	116.499	28.019	0,00	20.455	366,33
Leite e laticínios; ovos de aves; mel natural; produtos comestíveis de origem animal, não especificados nem compreendidos noutros Capítulos	115.499	0,02	26.436	33.083	0,01	11.304	249,12
Obras diversas	107.106	0,02	4.310	104.457	0,02	2.277	2,54
Borracha e suas obras	106.004	0,02	507.091	125.093	0,02	613.232	-15,26
Óleos essenciais e resinóides; produtos de perfumaria ou de toucador preparados e preparações cosméticas	95.306	0,01	17.290	146.194	0,02	39.876	-34,81
Calçados, polainas e artefatos semelhantes; suas partes	82.087	0,01	11.319	52.256	0,01	2.731	57,09
Vestuário e seus acessórios, de malha	82.036	0,01	2.020	38.136	0,01	934	115,11
Preparações à base de cereais, farinhas, amidos, féculas ou leite; produtos de pasteleria	76.174	0,01	32.051	44.334	0,01	17.962	71,82
Instrumentos e aparelhos de óptica, de fotografia, de cinematografia, de medida, de controle ou de precisão; instrumentos e aparelhos médico-cirúrgicos; suas partes e acessórios	46.184	0,01	124	62.219	0,01	124	-25,77
Peixes e crustáceos, moluscos e outros invertebrados aquáticos	39.312	0,01	8.250	13.222	0,00	75	197,32
Extratos tanantes e tintoriais; taninos e seus derivados; pigmentos e outras matérias corantes; tintas e vernizes; mástiques; tintas de escrever	31.309	0,00	40.724	27.562	0,00	25.399	13,59
Produtos diversos das indústrias químicas	29.430	0,00	6.262	94.778	0,02	41.117	-68,95
Papel e cartão; obras de pasta de celulose, de papel ou de cartão	24.632	0,00	10.189	13.208	0,00	5.313	86,49
Outras fibras têxteis vegetais; fios de papel e tecidos de fios de papel	13.748	0,00	3.300	2.209	0,00	500	522,36
Móveis; mobiliário médico-cirúrgico, colchões, almofadas e semelhantes; aparelhos de iluminação não especificados nem compreendidos em outros capítulos; anúncios, cartazes ou tabuletas e placas indicadoras luminosas, e artigos semelhantes; Construções Pré	13.127	0,00	7.325	197.825	0,03	127.016	-93,36
Madeira, carvão vegetal e obras de madeira	4.839	0,00	116	15.165	0,00	249	-68,09

Produtos cerâmicos	3.567	0,00	44	8.385	0,00	3.597	-57,46
Obras de pedra, gesso, cimento, amianto, mica ou de matérias semelhantes	3.174	0,00	598	4.801	0,00	366	-33,89
Café, chá, mate e especiarias	2.581	0,00	653	296.282	0,05	104.168	-99,13
Tecidos impregnados, revestidos, recobertos ou estratificados; artigos para usos técnicos de matérias têxteis	1.650	0,00	1	0	0,00	0	#DIV/0!
Aeronaves e aparelhos espaciais, e suas partes	1.500	0,00	1	0	0,00	0	#DIV/0!
Obras diversas de metais comuns	764	0,00	1	0	0,00	0	#DIV/0!
Produtos químicos inorgânicos; compostos inorgânicos ou orgânicos de metais preciosos, de elementos radioativos, de metais das terras raras ou de isótopos	594	0,00	90	345	0,00	45	72,17
Outros artefatos têxteis confeccionados; sortidos; artefatos de matérias têxteis, calçados, chapéus e artefatos de uso semelhante, usados; trapos	108	0,00	27	360	0,00	91	-70,00
Ferramentas, artefatos de cutelaria e talheres, e suas partes, de metais comuns	86	0,00	9	0	0,00	0	#DIV/0!
Vidro e suas obras	68	0,00	5	0	0,00	0	#DIV/0!
Pastas (ouates), feltros e falsos tecidos; fios especiais; cordéis, cordas e cabos; artigos de cordoaria	22	0,00	1	906	0,00	192	-97,57
Alumínio e suas obras	0	0,00	0	1.060	0,00	50	-100,00
Animais vivos	0	0,00	0	18.605	0,00	299	-100,00
Brinquedos, jogos, artigos para divertimento ou para esporte; suas partes e acessórios	0	0,00	0	4	0,00	0	-100,00
Chapéus e artefatos de uso semelhante, e suas partes	0	0,00	0	683	0,00	19	-100,00
Combustíveis minerais, óleos minerais e produtos da sua destilação; matérias betuminosas; ceras minerais	0	0,00	0	264.644	0,04	387.439	-100,00
Livros, jornais, gravuras e outros produtos das indústrias gráficas; textos manuscritos ou datilografados, planos e plantas	0	0,00	0	1.313	0,00	25	-100,00
Matérias para entrançar e outros produtos de origem vegetal, não especificados nem compreendidos noutros Capítulos	0	0,00	0	542.895	0,09	786.804	-100,00

Fonte: MDIC.

Elaboração: Instituto Mauro Borges / SEGPLAN-GO/Gerência de Sistematização e Disseminação de Informações Socioeconômicas - 2018.

Nota: O total não corresponde à soma exata, devido aos arredondamentos.

Dados preliminares.

Tabela 9 - ESTADO DE GOIÁS - Principais produtos importados - 2017 - 2018.

Produtos	2018 (abril)			2017 (abril)			Variação 2018/2017 %
	US\$ FOB	Part. %	kg líquido	US\$ FOB	Part. %	kg líquido	
Importação	226.800.982	100	190.528.854	199.546.821	100	141.598.414	13,66
Reatores nucleares, caldeiras, máquinas, aparelhos e instrumentos mecânicos, e suas partes	54.071.323	23,84	2.963.583	16.765.216	8,40	992.446	222,52
Produtos farmacêuticos	35.463.304	15,64	83.017	56.278.773	28,20	126.991	-36,99
Adbos (fertilizantes)	35.034.932	15,45	128.299.465	27.013.930	13,54	106.995.107	29,69
Produtos químicos orgânicos	23.414.591	10,32	5.925.086	18.123.012	9,08	2.092.401	29,20
Veículos automóveis, tratores, ciclos e outros veículos terrestres, suas partes e acessórios	21.716.275	9,58	2.908.657	38.067.651	19,08	4.447.355	-42,95
Instrumentos e aparelhos de óptica, de fotografia, de cinematografia, de medida, de controle ou de precisão; instrumentos e aparelhos médico-cirúrgicos; suas partes e acessórios	14.038.840	6,19	81.514	8.823.756	4,42	77.984	59,10

Máquinas, aparelhos e materiais elétricos, e suas partes; aparelhos de gravação ou de reprodução de som, aparelhos de gravação ou de reprodução de imagens e de som em televisão, e suas partes e acessórios	7.784.309	3,43	246.466	6.875.379	3,45	172.893	13,22
Alumínio e suas obras	6.689.668	2,95	2.578.282	1.361.815	0,68	255.657	391,23
Plásticos e suas obras	5.570.696	2,46	2.483.002	3.559.947	1,78	1.539.520	56,48
Combustíveis minerais, óleos minerais e produtos da sua destilação; matérias betuminosas; ceras minerais	2.499.960	1,10	35.310.635	44.110	0,02	46.998	5.567,56
Obras de ferro fundido, ferro ou aço	1.934.976	0,85	835.516	1.608.623	0,81	529.293	20,29
Móveis; mobiliário médico-cirúrgico, colchões, almofadas e semelhantes; aparelhos de iluminação não especificados nem compreendidos em outros capítulos; anúncios, cartazes ou tabuletas e placas indicadoras luminosas, e artigos semelhantes; Construções Pré	1.714.545	0,76	114.091	2.016.948	1,01	136.123	-14,99
Borracha e suas obras	1.646.334	0,73	205.962	1.581.727	0,79	187.874	4,08
Produtos diversos das indústrias químicas	1.627.012	0,72	386.135	763.159	0,38	125.294	113,19
Ferro fundido, ferro e aço	1.324.189	0,58	1.491.466	2.119	0,00	2	62.391,22
Extratos tanantes e tintoriais; taninos e seus derivados; pigmentos e outras matérias corantes; tintas e vernizes; mástiques; tintas de escrever	1.068.139	0,47	573.494	823.676	0,41	512.903	29,68
Produtos químicos inorgânicos; compostos inorgânicos ou orgânicos de metais preciosos, de elementos radioativos, de metais das terras raras ou de isótopos	888.898	0,39	1.122.667	806.656	0,40	942.184	10,20
Vestuário e seus acessórios, exceto de Malha	814.018	0,36	8.317	260.775	0,13	9.245	212,15
Leite e laticínios; ovos de aves; mel natural; produtos comestíveis de origem animal, não especificados nem compreendidos noutros Capítulos	751.788	0,33	225.106	351.082	0,18	100.000	114,13
Obras diversas de metais comuns	732.572	0,32	66.845	560.211	0,28	56.608	30,77
Gorduras e óleos animais ou vegetais; produtos da sua dissociação; gorduras alimentares elaboradas; ceras de origem animal ou vegetal	666.505	0,29	501.334	1.580.213	0,79	1.253.038	-57,82
Vidro e suas obras	665.442	0,29	265.496	903.445	0,45	544.285	-26,34
Matérias albuminóides; produtos à base de amidos ou de féculas modificados; colas; enzimas	643.355	0,28	196.648	430.975	0,22	121.903	49,28
Óleos essenciais e resinóides; produtos de perfumaria ou de toucador preparados e preparações cosméticas	515.456	0,23	110.783	935.102	0,47	203.169	-44,88
Ferramentas, artefatos de cutelaria e talheres, e suas partes, de metais comuns	427.577	0,19	32.962	2.680.979	1,34	223.091	-84,05
Obras diversas	402.744	0,18	6.059	634.811	0,32	91.170	-36,56
Sabões, agentes orgânicos de superfície, preparações para lavagem, preparações lubrificantes, ceras artificiais, ceras preparadas, produtos de conservação e limpeza, velas e artigos semelhantes, massas ou pastas para modelar, "ceras" para dentistas e Comp	398.238	0,18	211.333	215.676	0,11	147.815	84,65

Pastas (ouates), feltros e falsos tecidos; fios especiais; cordéis, cordas e cabos; artigos de cordoaria	389.223	0,17	92.932	352.326	0,18	93.845	10,47
Preparações alimentícias diversas	372.445	0,16	15.673	855.194	0,43	213.772	-56,45
Preparações de produtos hortícolas, de frutas ou de outras partes de plantas	344.615	0,15	380.897	633.348	0,32	769.554	-45,59
Pastas de madeira ou de outras matérias fibrosas celulósicas; papel ou cartão para reciclar (desperdícios e aparas).	311.596	0,14	462.174	146.277	0,07	261.299	113,02
Produtos hortícolas, plantas, raízes e tubérculos, comestíveis.	307.434	0,14	915.773	253.895	0,13	565.900	21,09
Papel e cartão; obras de pasta de celulose, de papel ou de cartão	301.766	0,13	157.720	204.746	0,10	199.531	47,39
Resíduos e desperdícios das indústrias alimentares; alimentos preparados para animais	268.398	0,12	16.140	167.283	0,08	35.955	60,45
Sementes e frutos oleaginosos; grãos, sementes e frutos diversos; plantas industriais ou medicinais; palhas e forragens	252.556	0,11	39.621	164.104	0,08	62.566	53,90
Açúcares e produtos de confeitaria	241.719	0,11	108.600	209.625	0,11	144.070	15,31
Aeronaves e aparelhos espaciais, e suas partes	231.486	0,10	2.611	127.430	0,06	313	81,66
Gomas, resinas e outros sucos e extratos vegetais	204.944	0,09	5.628	484.435	0,24	20.725	-57,69
Obras de pedra, gesso, cimento, amianto, mica ou de matérias semelhantes	179.796	0,08	200.011	94.192	0,05	112.829	90,88
Sal; enxofre; terras e pedras; gesso, cal e cimento	131.850	0,06	430.970	1.404.949	0,70	14.031.711	-90,62
Tecidos impregnados, revestidos, recobertos ou estratificados; artigos para usos técnicos de matérias têxteis	94.101	0,04	14.168	44.303	0,02	387	112,40
Produtos da indústria de moagem; malte; amidos e féculas; inulina; glúten de trigo	93.100	0,04	332.000	77.286	0,04	280.100	20,46
Níquel e suas obras	90.971	0,04	6.004	0	0,00	0	-
Fibras sintéticas ou artificiais, descontínuas	82.670	0,04	25.200	0	0,00	0	-
Tapetes e outros revestimentos para pisos (pavimentos), de matérias têxteis	72.584	0,03	6.529	143.059	0,07	6.906	-49,26
Filamentos sintéticos ou artificiais	61.887	0,03	5.704	53.156	0,03	1.710	16,43
Tecidos especiais; tecidos tufados; rendas; tapeçarias; passamanarias; bordados.	54.760	0,02	5.032	0	0,00	0	-
Brinquedos, jogos, artigos para divertimento ou para esporte; suas partes e acessórios	44.230	0,02	31.531	17.362	0,01	11.730	154,75
Obras de couro; artigos de correeiro ou de seleiro; artigos de viagem, bolsas e artefatos semelhantes; obras de tripa	33.019	0,01	1.026	15.642	0,01	875	111,09
Tecidos de malha	32.719	0,01	7.515	0	0,00	0	-
Instrumentos musicais; suas partes e acessórios	18.783	0,01	1.943	3.390	0,00	107	454,07
Livros, jornais, gravuras e outros produtos das indústrias gráficas; textos manuscritos ou datilografados, planos e plantas	16.559	0,01	248	28.011	0,01	405	-40,88
Frutas; cascas de frutos cítricos e de melões	11.644	0,01	20.076	17.500	0,01	25.000	-33,46
Bebidas, líquidos alcoólicos e vinagres	10.826	0,00	3.618	178.819	0,09	158.104	-93,95
Vestuário e seus acessórios, de malha	10.777	0,00	295	0	0,00	0	-

Outros metais comuns; ceramais (cermets); obras dessas matérias	9.790	0,00	250	31.857	0,02	38	-69,27
Produtos cerâmicos	5.591	0,00	4.200	6.975	0,00	3.819	-19,84
Outros artefatos têxteis confeccionados; sortidos; artefatos de matérias têxteis, calçados, chapéus e artefatos de uso semelhante, usados; trapos	4.676	0,00	271	4.358	0,00	381	7,30
Chumbo e suas obras	3.190	0,00	378	4.250	0,00	477	-24,94
Pérolas naturais ou cultivadas, pedras preciosas ou semipreciosas e semelhantes, metais preciosos, metais folheados ou chapeados de metais preciosos (plaquê), e suas obras; bijuterias; moedas	1.310	0,00	10	30.752	0,02	125	-95,74
Madeira, carvão vegetal e obras de madeira	1.298	0,00	35	0	0,00	0	-
Cereais	1.263	0,00	120	649.268	0,33	2.642.200	-99,81
Cobre e suas obras	1.225	0,00	15	3.826	0,00	55	-67,98
Artigos de relojoaria	360	0,00	0	25	0,00	0	1.340,00
Produtos para fotografia e cinematografia	135	0,00	15	0	0,00	0	-
Calçados, polainas e artefatos semelhantes; suas partes	0	0,00	0	158	0,00	9	-100,00
Cortiça e suas obras	0	0,00	0	2.705	0,00	15	-100,00
Minérios, escórias e cinzas	0	0,00	0	5.940	0,00	110	-100,00
Peles, exceto as peles com pelo, e couros	0	0,00	0	60.609	0,03	22.442	-100,00

Fonte: MDIC.

Elaboração: Instituto Mauro Borges / SEGPLAN-GO/Gerência de Sistematização e Disseminação de Informações Socioeconômicas - 2018.

Nota: O total não corresponde à soma exata, devido aos arredondamentos.

Dados preliminares.

Tabela 10 - ESTADO DE GOIÁS - Exportação por municípios - 2017 - 2018.

Municípios	2018 (jan/abr)		2017 (jan/abr)		Variação 2018/2017 (%)
	US\$ FOB	Part. (%)	US\$ FOB	Part. (%)	
Exportação	2.293.273.709	100	2.193.601.920	100	4,54
Rio Verde	250.461.363	10,92	405.023.756	18,46	-38,16
Barro Alto	119.353.808	5,20	85.853.638	3,91	39,02
Mozarlândia	110.798.561	4,83	64.497.072	2,94	71,79
Alto Horizonte	103.923.807	4,53	119.321.675	5,44	-12,90
Ouvidor	91.704.729	4,00	85.074.648	3,88	7,79
Itumbiara	78.448.885	3,42	112.843.991	5,14	-30,48
Palmeiras de Goiás	71.340.175	3,11	55.704.929	2,54	28,07
Crixás	61.259.352	2,67	51.241.103	2,34	19,55
Luziânia	58.135.711	2,54	92.296.787	4,21	-37,01
Goiânia	52.603.186	2,29	34.394.844	1,57	52,94
Goiatuba	40.965.737	1,79	29.269.546	1,33	39,96
Jataí	39.239.586	1,71	74.264.228	3,39	-47,16
Catalão	33.201.431	1,45	42.020.390	1,92	-20,99
Santa Fé de Goiás	33.198.814	1,45	47.417.159	2,16	-29,99
Ipameri	28.227.027	1,23	15.597.032	0,71	80,98
Mineiros	27.263.195	1,19	22.888.517	1,04	19,11
Quirinópolis	24.557.273	1,07	16.975.690	0,77	44,66
Trindade	24.192.247	1,05	27.165.634	1,24	-10,95
Pilar de Goiás	23.374.567	1,02	30.747.901	1,40	-23,98
Itaberaí	23.292.525	1,02	22.505.804	1,03	3,50
Senador Canedo	20.796.564	0,91	34.398.111	1,57	-39,54
Minaçu	17.899.026	0,78	15.235.227	0,69	17,48
Goianésia	15.647.466	0,68	11.376.850	0,52	37,54
Anápolis	13.969.923	0,61	44.739.907	2,04	-68,78
São Simão	13.641.040	0,59	32.383.686	1,48	-57,88
Nazário	10.520.841	0,46	6.770.609	0,31	55,39
Aparecida de Goiânia	10.385.494	0,45	10.531.608	0,48	-1,39
Inhumas	7.257.643	0,32	2.565.449	0,12	182,90
Hidrolândia	5.740.921	0,25	6.100.581	0,28	-5,90
Cristalina	5.602.280	0,24	2.992.672	0,14	87,20
Pirenópolis	5.416.933	0,24	23.928	0,00	22.538,47
Edéia	5.278.928	0,23	7.250.750	0,33	-27,19
Silvânia	4.601.634	0,20	61.938.883	2,82	-92,57
Pires do Rio	4.161.200	0,18	21.573.503	0,98	-80,71
Chapadão do Céu	3.271.571	0,14	1.642.082	0,07	99,23
São Luís de Montes Belos	3.171.868	0,14	2.745.155	0,13	15,54
Goianira	3.154.615	0,14	9.796.466	0,45	-67,80
Formosa	2.548.506	0,11	3.646.843	0,17	-30,12
Castelândia	2.157.575	0,09	8.169.210	0,37	-73,59
Cachoeira Alta	2.058.181	0,09	1.415.198	0,06	45,43
Orizona	1.558.883	0,07	1.430.366	0,07	8,98
Niquelândia	1.201.328	0,05	0	0,00	-
Porangatu	1.003.247	0,04	0	0,00	-
Caçu	631.513	0,03	0	0,00	-
Santa Helena de Goiás	596.879	0,03	0	0,00	-
Cidade Ocidental	589.121	0,03	0	0,00	-
Campo Alegre de Goiás	514.000	0,02	176.824	0,01	190,68

Iporá	471.920	0,02	0	0,00	-
Bom Jesus de Goiás	471.832	0,02	10.075.025	0,46	-95,32
Nerópolis	419.775	0,02	0	0,00	-
Nova Roma	412.083	0,02	37.994	0,00	984,60
Acreúna	403.105	0,02	109.268	0,00	268,91
Vicentinópolis	266.979	0,01	9.256.825	0,42	-97,12
Abadia de Goiás	226.953	0,01	130.272	0,01	74,21
Caldas Novas	109.693	0,00	203.134	0,01	-46,00
Santo Antônio de Goiás	57.624	0,00	59.761	0,00	-3,58
Uruaçu	53.922	0,00	34.666	0,00	55,55
Gouvelândia	44.850	0,00	0	0,00	-
Corumbáiba	36.863	0,00	0	0,00	-
Bela Vista de Goiás	23.987	0,00	0	0,00	-
Alexânia	22.212	0,00	0	0,00	-
Alto Paraíso de Goiás	12.080	0,00	0	0,00	-
Águas Lindas de Goiás	5.760	0,00	3.053	0,00	88,67
Montividiu	0	0,00	1.456.709	0,07	-100,00
Terezópolis de Goiás	0	0,00	7782	0,00	-100,00
São Domingos	0	0,00	1410	0,00	-100,00

Fonte: MDIC.

Elaboração: Instituto Mauro Borges / SEGPLAN-GO/Gerência de Sistematização e Disseminação de Informações Socioeconômicas – 2018.

Tabela 11 - ESTADO DE GOIÁS - Importação por municípios - 2017 - 2018.

Municípios	2018 (jan/abr)		2017 (jan/abr)		Variação 2018/2017 (%)
	US\$ FOB	Part. (%)	US\$ FOB	Part. (%)	
Importação	1.155.446.861	100	999.533.705	100	15,60
Anápolis	523.489.515	45,31	508.561.377	50,88	2,94
Catalão	289.368.188	25,04	216.823.448	21,69	33,46
Aparecida de Goiânia	110.846.394	9,59	110.144.521	11,02	0,64
Goiânia	79.182.908	6,85	42.618.436	4,26	85,79
Rio Verde	40.148.998	3,47	35.550.594	3,56	12,93
Itumbiara	26.774.462	2,32	12.490.871	1,25	114,35
Senador Canedo	18.881.852	1,63	14.414.523	1,44	30,99
Barro Alto	14.903.228	1,29	4.676.679	0,47	218,67
Jataí	13.999.896	1,21	13.239.958	1,32	5,74
Nerópolis	7.407.345	0,64	7.873.439	0,79	-5,92
Alto Horizonte	5.576.235	0,48	7.097.025	0,71	-21,43
Acreúna	3.633.296	0,31	0	0,00	-
Bela Vista de Goiás	2.511.417	0,22	351.082	0,04	615,34
Pilar de Goiás	2.502.980	0,22	1.113.947	0,11	124,69
Formosa	2.008.433	0,17	1.612.008	0,16	24,59
Luziânia	1.752.113	0,15	1.078.996	0,11	62,38
Cezarina	1.390.019	0,12	172.627	0,02	705,22
Trindade	1.300.065	0,11	877.731	0,09	48,12
Niquelândia	1.097.134	0,09	840	0,00	130.511,19
São Simão	989.545	0,09	900.500	0,09	9,89
Crixás	955.302	0,08	697.286	0,07	37,00
Ouvidor	823.240	0,07	627.019	0,06	31,29
Ipameri	807.845	0,07	773.360	0,08	4,46
Cristalina	749.191	0,06	8.802.501	0,88	-91,49
Itaberaí	744.304	0,06	383.461	0,04	94,10
Morrinhos	677.751	0,06	2.169.679	0,22	-68,76
Mineiros	595.594	0,05	1.066.056	0,11	-44,13

Pires do Rio	536.830	0,05	58.790	0,01	813,13
Santa Helena de Goiás	239.764	0,02	25.043	0,00	857,41
São Luís de Montes Belos	191.286	0,02	131.983	0,01	44,93
Palmeiras de Goiás	158.902	0,01	164.375	0,02	-3,33
Valparaíso de Goiás	138.515	0,01	273.275	0,03	-49,31
Hidrolândia	134.509	0,01	0	0,00	-
Alexânia	115.644	0,01	168.991	0,02	-31,57
Mozarlândia	109.977	0,01	0	0,00	-
Goiatuba	106.749	0,01	3.277.812	0,33	-96,74
Faina	81.247	0,01	528.669	0,05	-84,63
Quirinópolis	74.333	0,01	57.580	0,01	29,10
Corumbáiba	66.696	0,01	126.906	0,01	-47,44
Itarumã	57.216	0,00	0	0,00	-
Inhumas	54.935	0,00	0	0,00	-
Edealina	37.500	0,00	45.107	0,00	-16,86
Goianésia	35.842	0,00	1.000	0,00	3.484,20
Uruaçu	30.686	0,00	42.498	0,00	-27,79
Alto Paraíso de Goiás	27.181	0,00	3.366	0,00	707,52
Santo Antônio de Goiás	26.741	0,00	0	0,00	-
Rio Quente	24.197	0,00	23.410	0,00	3,36
Caldas Novas	23.860	0,00	217.545	0,02	-89,03
Padre Bernardo	19.432	0,00	0	0,00	-
Americano do Brasil	14.328	0,00	0	0,00	-
Porangatu	12.416	0,00	0	0,00	-
Goianira	7.078	0,00	0	0,00	-
Novo Gama	3.747	0,00	3.390	0,00	10,53
Pirenópolis	0	0,00	5.911	0,00	-100,00
Abadia de Goiás	0	0,00	2.734	0,00	-100,00
Montividiu	0	0,00	205.325	0,02	-100,00
Itapuranga	0	0,00	30.802	0,00	-100,00
Cavalcante	0	0,00	13.992	0,00	-100,00
Itaçu	0	0,00	4.866	0,00	-100,00
Montes Claros de Goiás	0	0,00	2.026	0,00	-100,00
Ceres	0	0,00	345	0,00	-100,00

Fonte: MDIC.

Elaboração: Instituto Mauro Borges / SEGPLAN-GO/Gerência de Sistematização e Disseminação de Informações Socioeconômicas – 2018.

Equipe de Conjuntura do IMB:

Heitor Afonso Ribeiro Belo

Eduiges Romanatto