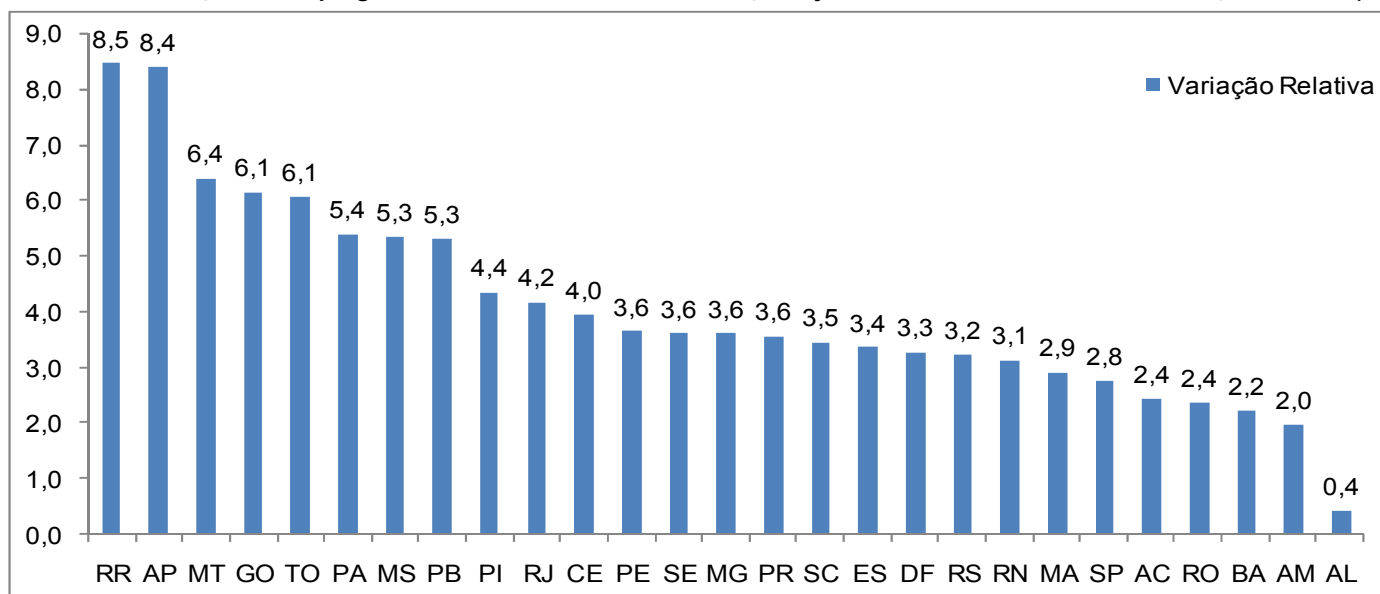


Em 2012 Goiás gerou 66.230 novos empregos formais

Segundo o CAGED, Cadastro Geral de Empregados e Desempregados - do Ministério do Trabalho e Emprego, em Goiás foram gerados 66.230 novas colocações com registro na carteira (ajustado com as declarações entregues pelas empresas fora do prazo), em 2012, a terceira melhor de toda a série histórica do CAGED para o período, representando um acréscimo de 6,1%, superior ao acréscimo nacional que foi de 3,4%. Este resultado fez com que Goiás alcançasse o quarto melhor desempenho, em termos relativos, e o sexto lugar, em termos absolutos, dentre as vinte e sete Unidades da Federação, entre janeiro e dezembro de 2012, considerando a série ajustada com as declarações entregues pelas empresas fora do prazo, conforme demonstrado nos gráficos e tabela a seguir.

Na comparação com o ano de 2011, observa-se que o desempenho em 2012 seguiu a mesma tendência, com pequenas variações, sendo que, em termos absolutos, em 2011 foram gerados 3.322 postos a mais de trabalho que em 2012, conforme gráficos a seguir.

Gráfico 1 - Evolução do emprego formal nas Unidades da Federação – janeiro a dezembro de 2012 – Variação relativa (%)



Fonte: MTE/Cadastro Geral de Empregados e Desempregados lei 4.923/65.

Elaboração: Segplan-GO/IMB/Gerência de Estudos Socioeconômicos e Especiais – 2012.

* Ajustado com declarações entregues pelas empresas fora do prazo.

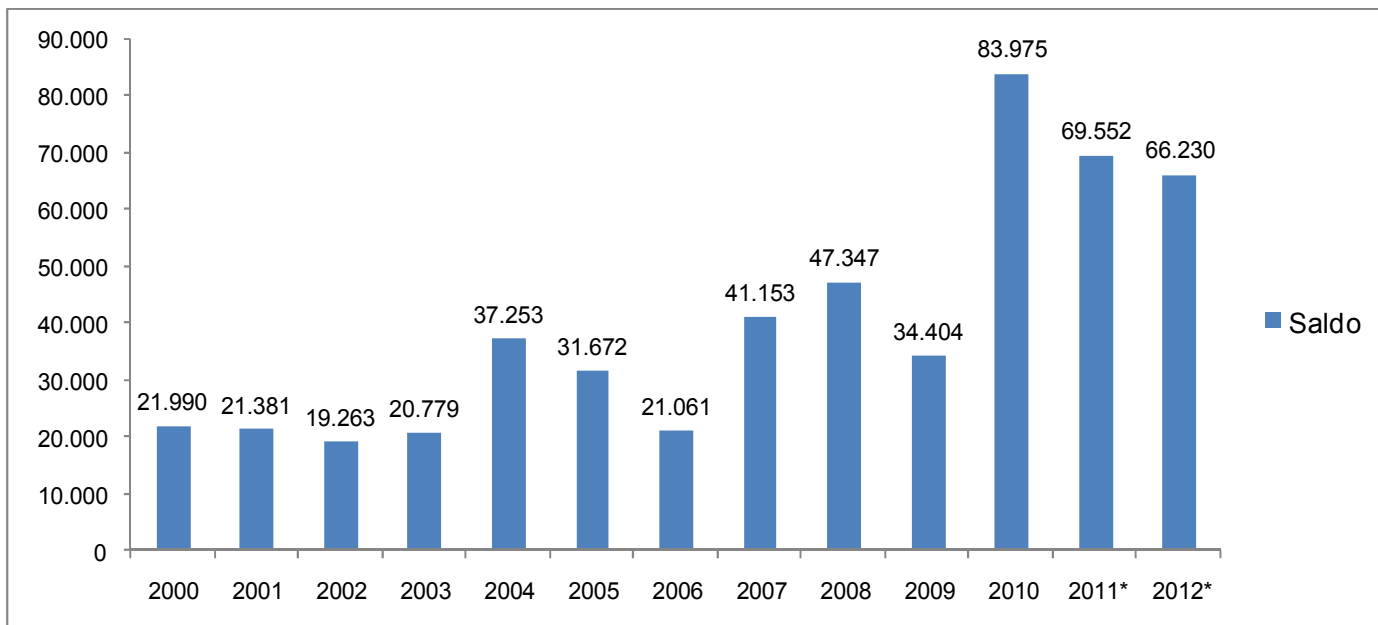
Tabela 1 - Ranking dos estados: Evolução do emprego formal de janeiro a dezembro de 2012

Ranking	Estados	Vagas geradas
1º	SAO PAULO	336.398
2º	RIO DE JANEIRO	148.797
3º	MINAS GERAIS	145.292
4º	PARANA	89.139
5º	RIO GRANDE DO SUL	81.404
6º	GOIAS	66.230
7º	SANTA CATARINA	63.812
8º	PERNAMBUCO	46.561
9º	CEARA	41.009
10º	PARA	37.320

Fonte: MTE/Cadastro Geral de Empregados e Desempregados lei 4.923/65.

Elaboração: Segplan-GO/IMB/Gerência de Estudos Socioeconômicos e Especiais – 2012.

Gráfico 2 - Estado de Goiás: Saldo – Admitidos/Desligados – janeiro a dezembro 2000/12

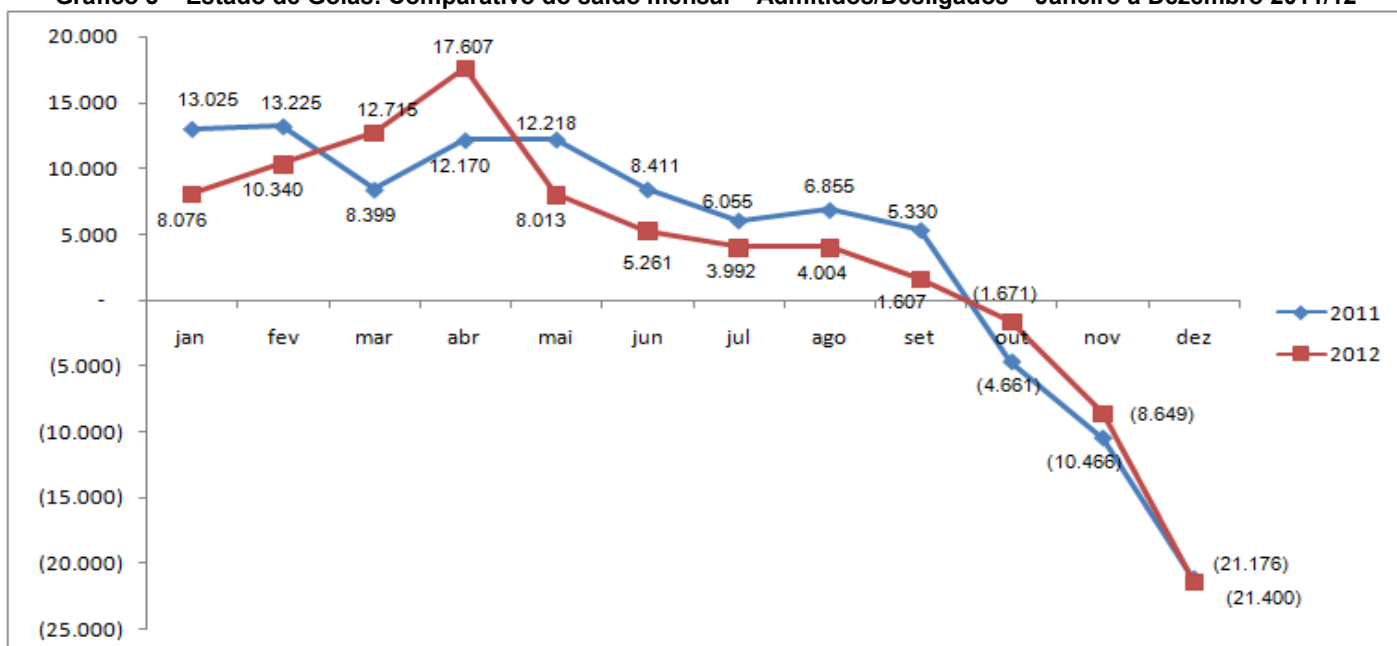


Fonte: MTE/Cadastro Geral de Empregados e Desempregados lei 4.923/65.

Elaboração: Segplan-GO/IMB/Gerência de Estudos Socioeconômicos e Especiais – 2012.

* Ajustado com declarações entregues pelas empresas fora do prazo.

Gráfico 3 – Estado de Goiás: Comparativo do saldo mensal – Admitidos/Desligados – Janeiro a Dezembro 2011/12



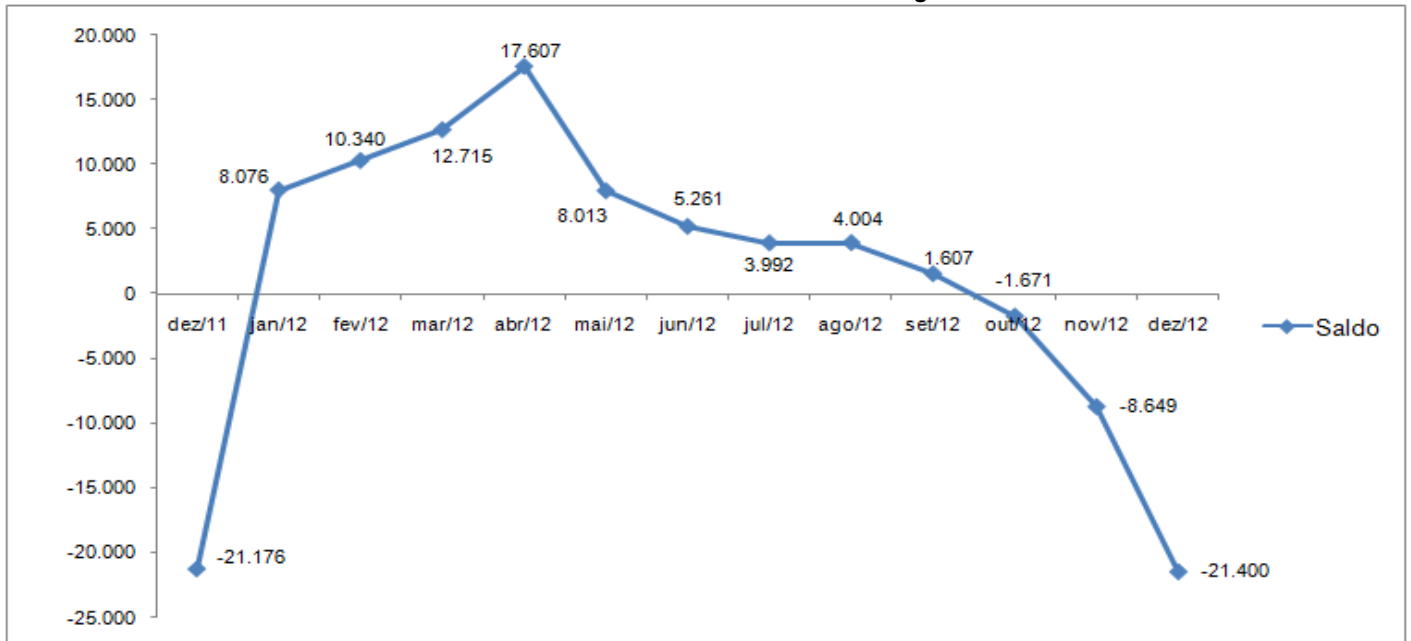
Fonte: MTE/Cadastro Geral de Empregados e Desempregados lei 4.923/65.

* Não ajustado com declarações entregues pelas empresas fora do prazo.

Mês de dezembro

Em dezembro de 2012, 21.400 postos de empregos formais foram fechados em Goiás (40.445 admitidos e 61.845 desligados), o que significou retração de 1,88% em relação ao estoque de assalariados com carteira assinada no mês anterior.

Gráfico 4 - Estado de Goiás: Saldo – Admitidos/Desligados – 2011/12



Fonte: MTE/Cadastro Geral de Empregados e Desempregados lei 4.923/65.

Elaboração: Segplan-GO/IMB/Gerência de Estudos Socioeconômicos e Especiais – 2012.

* Não ajustado com declarações entregues pelas empresas fora do prazo.

Setores de atividades

Em dezembro de 2012, os setores que mais fecharam postos de trabalho foram indústria de transformação (6.594), construção civil (5.501), agropecuária (5.120) e serviços (2.983). Esse resultado negativo pode ser explicado pela entressafra agrícola e pelos encadeamentos que este fator provoca na cadeia produtiva, além do período de férias escolares.

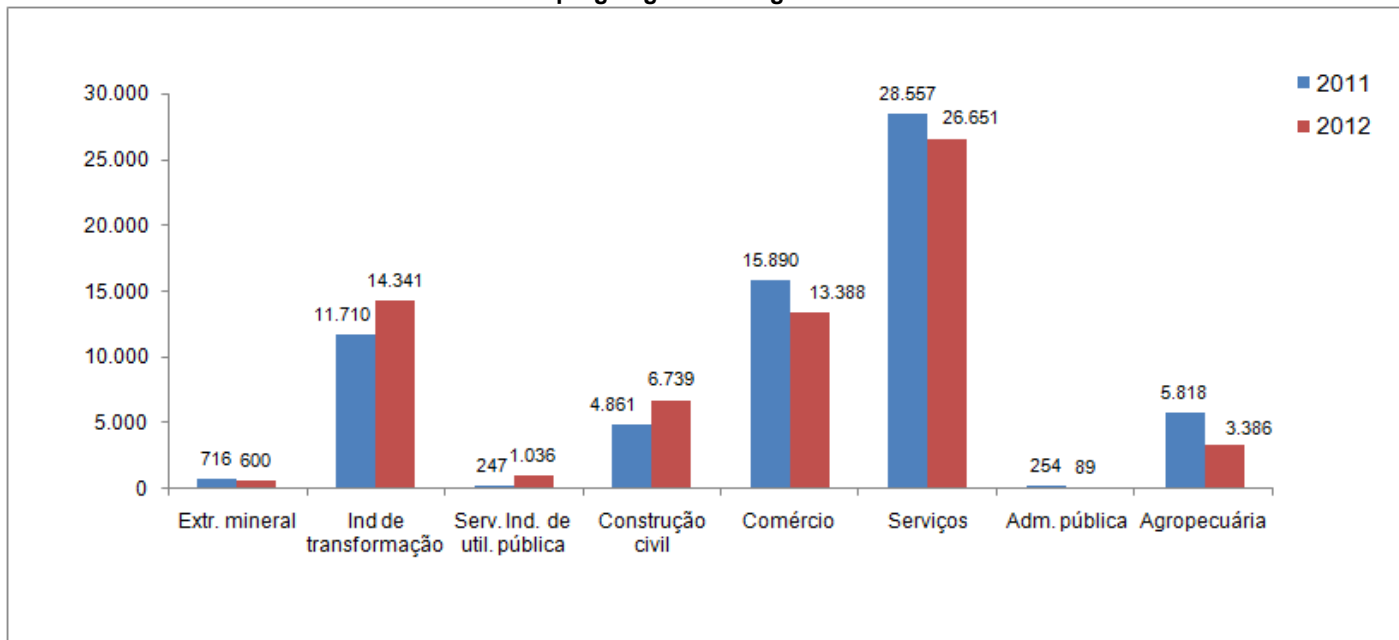
No acumulado do ano de 2012, todos os setores apresentaram saldo positivo na geração de empregos formais, sendo que os melhores resultados foram registrados em serviços (26.651), indústria da transformação (14.341) e comércio (13.388), com participação, respectivamente, de 40,2%, 21,7% e 20,2% do total de empregos gerados.

O dinamismo do setor de serviços, em 2012, pode ser atribuído à elevação em todos os seis segmentos que o integram, com destaque para alojamento e alimentação e comércio e administração de imóveis, com 9.725 e 8.201 novas vagas, respectivamente.

Na indústria de transformação, o melhor desempenho foi registrado na fabricação de produtos alimentícios (6.228 postos), com participação de 43,4% dos empregos gerados neste setor.

Quanto ao comércio, o destaque foi o comércio varejista, com 10.942 novas vagas, registrando a elevada participação de 81,7% dos empregos gerados neste setor.

Gráfico 5 – Estado de Goiás: Empregos gerados segundo atividades econômicas – 2011/12



Fonte: MTE/Cadastro Geral de Empregados e Desempregados lei 4.923/65.

Elaboração: Segplan-GO/IMB/Gerência de Estudos Socioeconômicos e Especiais – 2012.

* Ajustado com declarações entregues pelas empresas fora do prazo.

Tabela 2- Estado de Goiás: Saldo – Admitidos/Desligados por setor de atividade econômica – 2012

Setores	Dezembro/2012				No ano**				Em 12 meses***			
	Adm	Desl	Saldo	Var. Estoque (%) *	Adm	Desl	Saldo	Var. Estoque (%)	Adm	Desl	Saldo	Var. Estoque (%)
Extrativa mineral	134	251	-117	-1,30	3.149	2.549	600	7,13	3.149	2.549	600	7,13
Indústria de transformação	7.171	13.765	-6.594	-2,73	158.345	144.004	14.341	6,35	158.345	144.004	14.341	6,35
Prod minerais não metálicos	465	769	-304	-2,08	10.317	10.206	111	0,76	10.317	10.206	111	0,76
Metalúrgica	404	569	-165	-1,25	8.890	8.167	723	5,71	8.890	8.167	723	5,71
Mecânica	294	309	-15	-0,22	6.129	5.403	726	11,26	6.129	5.403	726	11,26
Material elétrico e comunicação	41	69	-28	-1,94	1.129	1.030	99	7,28	1.129	1.030	99	7,28
Material de transporte	140	139	1	0,02	2.107	2.039	68	1,12	2.107	2.039	68	1,12
Madeira e mobiliário	294	435	-141	-1,42	6.367	5.920	447	4,66	6.367	5.920	447	4,66
Papel, papelão, editorial e gráfica	383	401	-18	-0,18	6.275	4.827	1.448	16,40	6.275	4.827	1.448	16,40
Borracha, Fumo e Couros	199	297	-98	-1,34	3.992	3.681	311	4,45	3.992	3.681	311	4,45
Químico, Prod Farmacêutico e Veterinário	1.187	4.629	-3.442	-7,32	35.149	33.197	1.952	4,61	35.149	33.197	1.952	4,61
Têxtil e vestuário	615	1.817	-1.202	-3,78	19.324	17.049	2.275	7,70	19.324	17.049	2.275	7,70
Calçados	21	91	-70	-3,60	957	1.004	-47	-2,35	957	1.004	-47	-2,35
Prod Alimentos e Bebidas	3.128	4.240	-1.112	-1,21	57.709	51.481	6.228	7,29	57.709	51.481	6.228	7,29
Serviço industrial de utilidade pública	121	219	-98	-0,91	3.746	2.710	1.036	10,59	3.746	2.710	1.036	10,59
Construção civil	4.467	9.968	-5.501	-5,62	115.884	109.145	6.739	7,43	115.884	109.145	6.739	7,43
Comércio	11.638	12.611	-973	-0,36	173.094	159.706	13.388	5,17	173.094	159.706	13.388	5,17
Com varejista	10.062	10.910	-848	-0,38	147.118	136.176	10.942	5,02	147.118	136.176	10.942	5,02
Com atacadista	1.576	1.701	-125	-0,29	25.976	23.530	2.446	5,95	25.976	23.530	2.446	5,95
Serviços	13.841	16.824	-2.983	-0,76	231.125	204.474	26.651	7,15	231.125	204.474	26.651	7,15
Inst financeiras	129	111	18	0,13	2.474	1.900	574	4,32	2.474	1.900	574	4,32
Com. e adm imóveis	4.604	4.776	-172	-0,18	70.960	62.759	8.201	9,00	70.960	62.759	8.201	9,00
Transporte e Comunicação	1.990	3.332	-1.342	-2,41	34.507	32.211	2.296	4,32	34.507	32.211	2.296	4,32
Alojamento, alimentação	5.692	5.922	-230	-0,15	91.059	81.334	9.725	6,83	91.059	81.334	9.725	6,83
Médicos e odontológicos	896	926	-30	-0,08	14.997	11.772	3.225	9,25	14.997	11.772	3.225	9,25
Ensino	530	1.757	-1.227	-3,00	17.128	14.498	2.630	6,98	17.128	14.498	2.630	6,98
Administração pública	22	36	-14	-0,05	699	610	89	0,31	699	610	89	0,31
Agropecuária	3.051	8.171	-5.120	-5,73	75.452	72.066	3.386	4,03	75.452	72.066	3.386	4,03
Total	40.445	61.845	-21.400	-1,88	761.494	695.264	66.230	6,14	761.494	695.264	66.230	6,14

Fonte: MTE/Cadastro Geral de Empregados e Desempregados lei 4.923/65.

Municípios

Entre os municípios goianos com mais de 30 mil habitantes, apenas quatro apresentaram saldo positivo na geração de novos postos de trabalho em dezembro, 2012: Caldas Novas (133), Valparaíso de Goiás (54), Cidade Ocidental (6) e Iporá (5). No campo negativo, os municípios que mais tiveram postos de trabalho fechados foram Goiânia (-5.768), Morrinhos (-854), Formosa (-836) e Rio Verde (-718).

Tabela 3 - Ranking da evolução do emprego formal em municípios com mais de 30 mil habitantes - dezembro/12

Ranking	Municípios	Admitidos	Desligados	Saldo	Varição emprego (%)
1º	Caldas Novas	798	665	133	0,9
2º	Valparaíso de Goiás	740	686	54	0,4
3º	Cidade Ocidental	122	116	6	0,3
4º	Iporá	78	73	5	0,2
5º	Novo Gama	73	81	(8)	-0,3
6º	Minaçu	53	62	(9)	-0,3
7º	Santo Antonio do Descoberto	77	91	(14)	-0,6
8º	Porangatu	123	143	(20)	-0,4
9º	Niquelândia	107	141	(34)	-0,5
10º	Águas Lindas de Goiás	187	237	(50)	-0,7
11º	Planaltina	102	167	(65)	-1,7
12º	Uruaçu	152	254	(102)	-2,3
13º	Senador Canedo	488	593	(105)	-1,0
14º	Trindade	335	449	(114)	-0,9
15º	Inhumas	306	441	(135)	-1,68
16º	Jaraguá	104	306	(202)	-3,8
17º	Luziânia	738	1.007	(269)	-1,4
18º	Catalão	746	1.025	(279)	-1,3
19º	Itumbiara	1.088	1.379	(291)	-1,2
20º	Mineiros	638	1.001	(363)	-2,4
21º	Goianésia	200	583	(383)	-3,9
22º	Quirinópolis	264	695	(431)	-3,3
23º	Goiatuba	232	718	(486)	-6,4
24º	Aparecida de Goiânia	4.190	4.813	(623)	-0,6
25º	Jataí	680	1.305	(625)	-3,7
26º	Santa Helena de Goiás	335	961	(626)	-8,2
27º	Cristalina	411	1.063	(652)	-6,9
28º	Anápolis	2.815	3.478	(663)	-0,8
29º	Rio Verde	2.311	3.029	(718)	-1,5
30º	Formosa	346	1.182	(836)	-6,9
31º	Morrinhos	296	1.150	(854)	-9,8
32º	Goiânia	15.696	21.464	(5.768)	-1,3

Fonte: MTE/Cadastro Geral de Empregados e Desempregados Lei 4.923/65.

Elaboração: Segplan-GO/IMB/Gerência de Estudos Socioeconômicos e Especiais – 2012.

* Ajustado com declarações entregues pelas empresas fora do prazo.

Tabela 4 - Estado de Goiás: comportamento do mercado formal de trabalho, por municípios c/mais de 30 mil habitantes – 2012

Município	dez/2012			No ano*			Em 12 meses *		
	Adm	Desl	Saldo	Adm	Desl	Saldo	Adm	Desl	Saldo
Águas Lindas de Goiás	187	237	-50	4.903	3.749	1.154	4.903	3.749	1.154
Anápolis	2.815	3.478	-663	46.638	41.895	4.743	46.638	41.895	4.743
Aparecida de Goiânia	4.190	4.813	-623	76.138	70.793	5.345	76.138	70.793	5.345
Caldas Novas	798	665	133	10.322	9.094	1.228	10.322	9.094	1.228
Catalão	746	1.025	-279	11.966	11.419	547	11.966	11.419	547
Cidade Ocidental	122	116	6	1.683	1.280	403	1.683	1.280	403
Cristalina	411	1.063	-652	10.901	10.696	205	10.901	10.696	205
Formosa	346	1.182	-836	10.265	8.772	1.493	10.265	8.772	1.493
Goianésia	200	583	-383	8.446	7.987	459	8.446	7.987	459
Goiânia	15.696	21.464	-5.768	280.812	259.528	21.284	280.812	259.528	21.284
Goiatuba	232	718	-486	4.620	4.266	354	4.620	4.266	354
Inhumas	306	441	-135	5.743	5.433	310	5.743	5.433	310
Iporá	78	73	5	1.340	1.125	215	1.340	1.125	215
Itumbiara	1.088	1.379	-291	17.208	15.538	1.670	17.208	15.538	1.670
Jaraguá	104	306	-202	2.739	2.445	294	2.739	2.445	294
Jataí	680	1.305	-625	12.164	11.654	510	12.164	11.654	510
Luziânia	738	1.007	-269	13.528	12.621	907	13.528	12.621	907
Minaçu	53	62	-9	1.233	1.041	192	1.233	1.041	192
Mineiros	638	1.001	-363	11.928	9.621	2.307	11.928	9.621	2.307
Morrinhos	296	1.150	-854	7.251	6.463	788	7.251	6.463	788
Niquelândia	107	141	-34	3.757	3.570	187	3.757	3.570	187
Novo Gama	73	81	-8	1.613	1.319	294	1.613	1.319	294
Planaltina	102	167	-65	2.580	2.339	241	2.580	2.339	241
Porangatu	123	143	-20	2.397	2.124	273	2.397	2.124	273
Quirinópolis	264	695	-431	5.950	4.968	982	5.950	4.968	982
Rio Verde	2.311	3.029	-718	36.122	33.112	3.010	36.122	33.112	3.010
Santa Helena de Goiás	335	961	-626	8.773	7.548	1.225	8.773	7.548	1.225
Santo Antonio do Descoberto	77	91	-14	1.507	1.451	56	1.507	1.451	56
Senador Canedo	488	593	-105	9.549	6.566	2.983	9.549	6.566	2.983
Trindade	335	449	-114	7.090	6.925	165	7.090	6.925	165
Uruaçu	152	254	-102	2.649	2.815	-166	2.649	2.815	-166
Valparaíso de Goiás	740	686	54	9.135	7.465	1.670	9.135	7.465	1.670
Total	34.831	49.358	-14.527	630.950	575.622	55.328	630.950	575.622	55.328
Demais municípios	5.614	12.487	-6.873	130.544	119.642	10.902	130.544	119.642	10.902
Estado de Goiás	40.445	61.845	-21.400	761.494	695.264	66.230	761.494	695.264	66.230

Fonte: MTE/Cadastro Geral de Empregados e Desempregados lei 4.923/65.

* Ajustado com declarações entregues pelas empresas fora do prazo.

Equipe de Conjuntura do IMB:

Dinamar Maria Ferreira Marques

Eduiges Romanatto

Juliana Dias Lopes

Luciano Ferreira da Silva

Marcos Fernando Arriel

Millades de Carvalho Castro