

## **Balança Comercial apresenta resultado histórico para exportações em maio**

As exportações goianas fecharam o mês de maio/2012 com valor de US\$ 826,5 milhões, melhor resultado histórico para um único mês em toda a série. O número representa aumento de 53% sobre o mesmo mês de 2011 (Tabela 1). As importações totalizaram US\$ 529,6 milhões e cresceram 25,5% nessa comparação. Com este resultado, a balança comercial goiana apresentou superávit de US\$ 296,9 milhões e acumula US\$ 626.411 milhões. A corrente de comércio, somatório das exportações e importações, atingiu US\$ 1,4 bilhões.

Quanto à tendência de curto e de longo prazo da balança comercial goiana, verifica-se nos Gráficos 2 e 3 recuperação das exportações e do saldo em 2012 (média móvel de 3 meses), bem como tendência de crescimento no longo prazo (média móvel de 12 meses). Nota-se, também, que na média de 12 meses, desde o fim de 2009 a balança comercial goiana (exportações e importações) vem crescendo *pari passu* e o saldo flutua ao redor de zero.

O principal item exportado na pauta de maio foi o complexo soja (Tabela 2), com 50,6% (US\$ 418,2 milhões). Na segunda posição ficou o complexo carne, com 15,9% (US\$ 131,2 milhões) do total exportado, destacando-se carne bovina com 8,7% (US\$ 71,8 milhões). Em terceiro, o complexo de minérios, representando 14,6% (US\$ 120,6 milhões), com destaque para: Ferroligas, com 7,2% ou US\$ 59,3 milhões e sulfeto de minério de cobre, com 6,4% (US\$ 52,7 milhões). Os demais produtos somaram 2,8% com US\$ 23,0 milhões.

Quanto às exportações por fator agregado, Goiás exportou, em 2011, 75% de produtos básicos e 25% de industrializados (Tabela 3). Em 2012 a relação é 76% de produtos básicos e 24% de industrializados e em maio de 2012 a proporção foi de 74% e 26%, respectivamente.

Em maio, os principais destinos das exportações goianas foram a China com valor de US\$ 326,3 milhões do valor exportado (39,5%), Rússia com US\$ 70,6 milhões (8,6%), Países Baixos (Holanda) com US\$ 69,5 milhões (8,4%), Finlândia com US\$ 40,5 milhões (4,9%), Espanha com US\$ 27,0 milhões (3,3%), seguidos de Argélia, Hong Kong, Bangladesh, Taiwan (Formosa), Nigéria, Arábia Saudita, Alemanha, etc.

**Tabela 1 - Estado de Goiás e Brasil: Balança Comercial (US\$ 1.000 FOB) – 2011, 2012.**

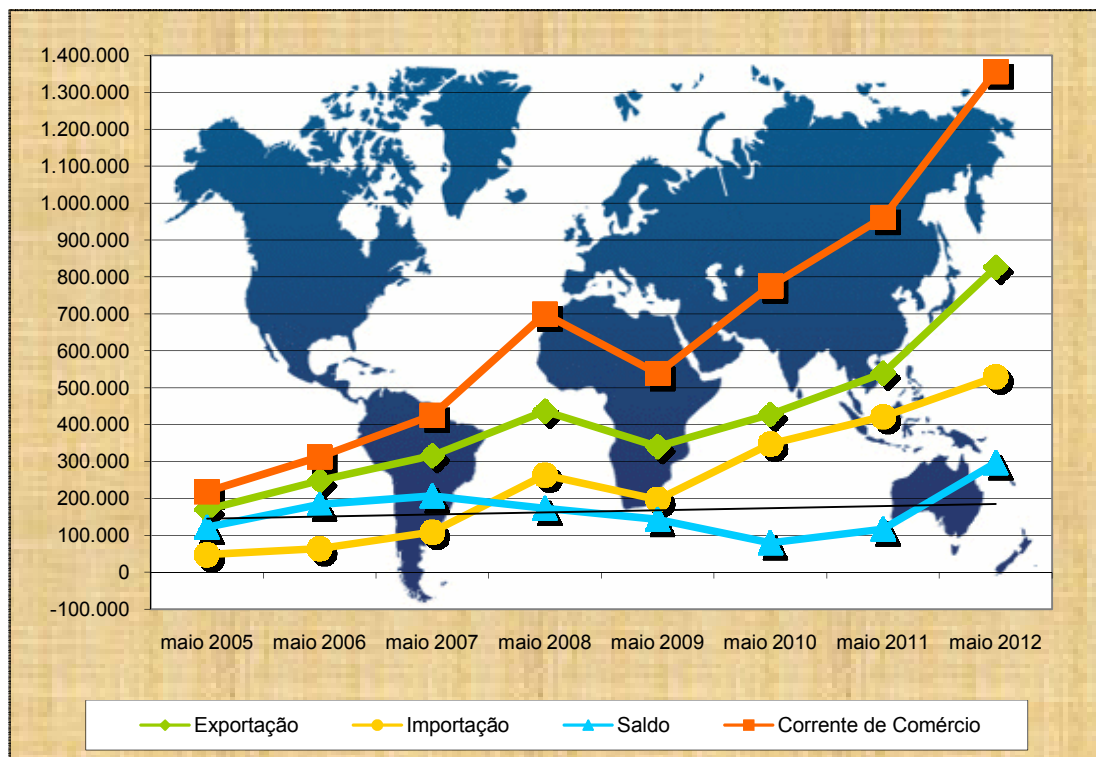
Ano/Mês	Goiás			Brasil		
	Exportação	Importação	Saldo	Exportação	Importação	Saldo
<b>2011</b>	<b>5.605.193</b>	<b>5.728.399</b>	<b>-123.206</b>	<b>256.039.575</b>	<b>226.245.113</b>	<b>29.794.462</b>
Janeiro	433.055	394.121	38.933	15.214.353	14.816.695	397.658
Fevereiro	290.976	392.172	-101.196	16.732.470	15.538.192	1.194.279
Março	517.436	421.262	96.174	19.285.977	17.734.366	1.551.611
Abril	570.661	426.560	144.101	20.172.977	18.311.797	1.861.180
Mai	539.599	421.959	117.641	23.208.657	19.684.563	3.524.094
Junho	461.197	477.446	-16.249	23.689.079	19.259.135	4.429.943
Julho	456.403	473.301	-16.898	22.251.877	19.113.421	3.138.456
Agosto	602.563	500.950	101.613	26.158.507	22.280.406	3.878.101
Setembro	434.014	530.781	-96.767	23.285.058	20.212.827	3.072.231
Outubro	484.003	515.548	-31.544	22.139.953	19.784.954	2.354.999
Novembro	407.958	595.679	-187.721	21.773.463	21.195.251	578.212
Dezembro	407.328	578.620	-171.292	22.127.204	18.313.506	3.813.698
<b>2012</b>	<b>2.787.847</b>	<b>2.161.435</b>	<b>626.411</b>	<b>97.860.854</b>	<b>91.581.661</b>	<b>6.279.194</b>
Janeiro	380.701	275.312	105.389	16.141.225	17.433.362	-1.292.137
Fevereiro	380.527	421.774	-41.247	18.027.792	16.312.942	1.714.850
Março	635.381	506.018	129.362	20.910.732	18.888.597	2.022.135
Abril	564.698	428.686	136.012	19.566.298	18.684.622	881.677
Mai	826.540	529.645	296.895	23.214.807	20.262.138	2.952.669

Fonte: MDIC.

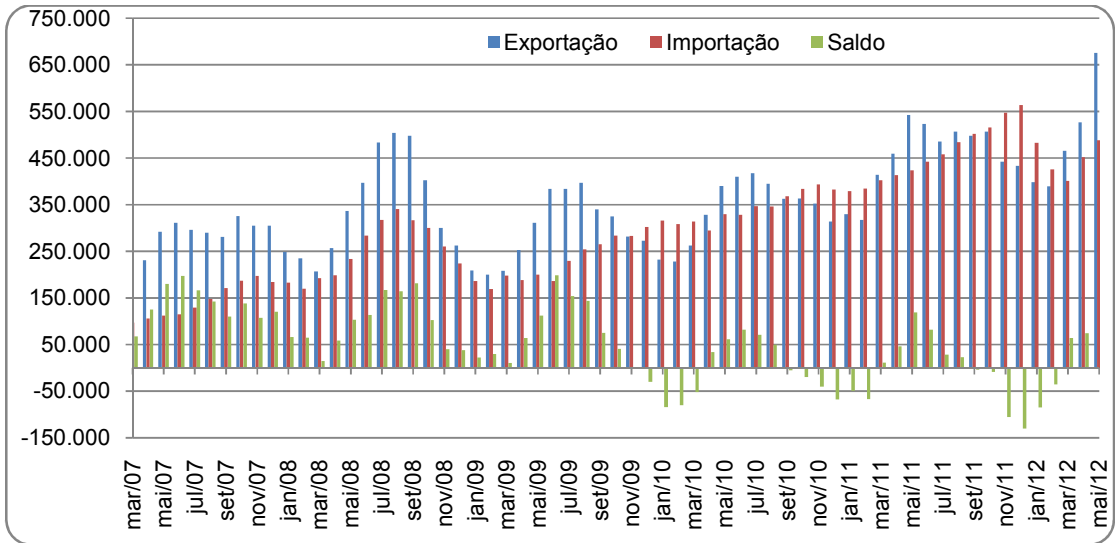
Elaboração: SEGPLAN-GO / IMB / Gerência de Estatística Socioeconômica - 2012.

Nota: O total não corresponde à soma exata, devido aos arredondamentos.

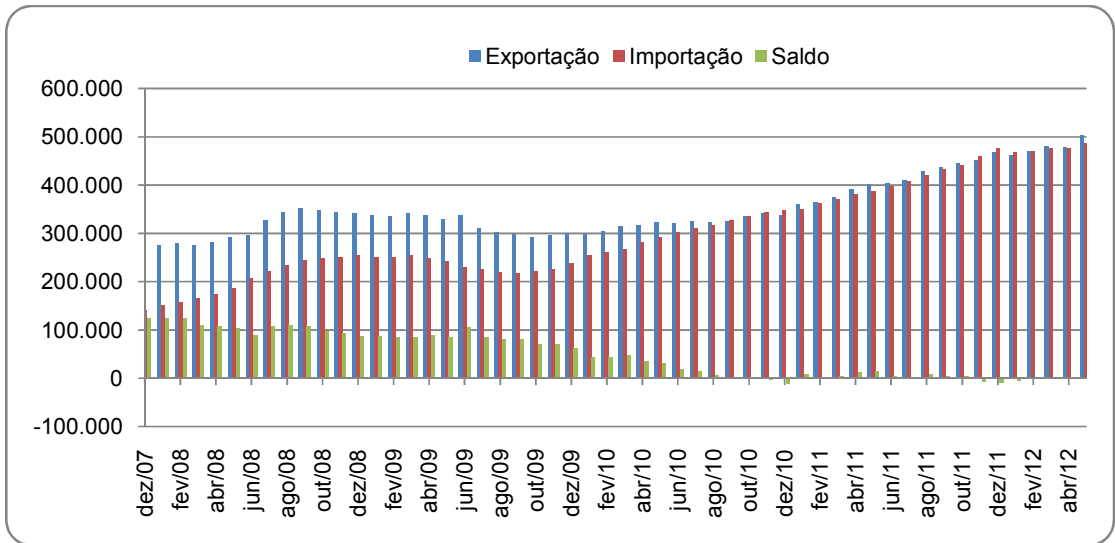
**Gráfico 1 - Estado de Goiás: Balança Comercial, Maio de 2005 a 2012 (US\$ 1.000 FOB).**



**Gráfico 2 - Média Móvel de 3 meses da Balança comercial de Goiás (US\$ 1.000 FOB)**



**Gráfico 3 - Média Móvel de 12 meses da Balança comercial de Goiás (US\$ 1.000 FOB)**



**Tabela 2 - Estado de Goiás: Principais produtos exportados – 2011-2012.**

Produto	2012 (maio)			2011 (maio)			2012/2011 Var. (%)
	US\$ FOB	Part. (%)	Kg Líquido	US\$ FOB	Part. (%)	Kg Líquido	
<b>Exportação</b>	<b>826.540.245</b>	<b>100,00</b>	<b>1.090.338.360</b>	<b>539.599.419</b>	<b>100,00</b>	<b>718.070.156</b>	53,18
<b>Complexo soja</b>	418.222.940	50,60	814.630.195	277.743.955	51,47	592.113.089	50,58
<b>Complexo carne</b>	131.169.953	15,87	41.716.706	106.326.174	19,70	34.713.443	23,37
Carne bovina	71.793.655	8,69	14.968.646	48.006.189	8,90	9.529.281	49,55
Carne avícola	36.142.789	4,37	18.604.209	37.109.592	6,88	18.105.519	-2,61
Carne suína	22.568.414	2,73	7.906.582	19.480.291	3,61	6.454.537	15,85
Outras carnes	665.095	0,08	237.269	1.730.102	0,32	624.106	-61,56
<b>Complexo Minério</b>	120.549.613	14,58	42.576.381	89.407.297	16,57	37.175.778	34,83
Ferroligas	59.308.772	7,18	7.874.421	17.100.061	3,17	1.035.730	246,83
Sulfetos de minerios de cobre	52.657.076	6,37	20.648.560	55.999.407	10,38	20.762.286	-5,97
Amianto	7.456.553	0,90	10.867.200	7.896.318	1,46	13.296.400	-5,57
Outros minérios	1.127.212	0,14	3.186.200	657.852	0,12	2.081.200	71,35
Ouro	-	-	-	7.753.659	1,44	162	-100,00
<b>Açúcares</b>	85.603.063	10,36	148.809.563	20.965.679	3,89	38.147.598	308,30
<b>Couros</b>	27.380.044	3,31	6.010.308	18.538.656	3,44	3.910.798	47,69
<b>Algodão</b>	10.761.518	1,30	5.109.952	-	-	-	-
<b>Milho e derivados</b>	7.442.378	0,90	20.895.005	1.750.326	0,32	2.194.453	325,20
<b>Café e especiarias</b>	2.320.665	0,28	578.400	2.216.001	0,41	376.620	4,72
<b>Leite e derivados</b>	60.441	0,01	20.455	52.058	0,01	12.671	16,10
<b>Veículos, suas partes e acessórios</b>	29.223	0,00	942	3.944.961	0,73	273.711	-99,26
<b>Demais produtos</b>	23.000.407	2,78	9.990.453	18.654.312	3,46	9.151.995	23,30

Fonte: MDIC.

Elaboração: SEGPLAN-GO / IMB / Gerência de Estatística Socioeconômica - 2012.

Nota: O total não corresponde à soma exata, devido aos arredondamentos.

**Tabela 3 – Exportações goianas por fator agregado (US\$ 1.000 FOB).**

Ano/Mês	Básicos	Industrializados (A+B)	Semimanufaturados (A)	Manufaturados (B)	Operações Especiais	TOTAL
<b>2011</b>	<b>4.206.630</b>	<b>1.398.564</b>	<b>908.557</b>	<b>490.008</b>	---	<b>5.605.193</b>
Janeiro	207.851	225.204	44.340	180.865	---	433.055
Fevereiro	219.378	71.598	52.690	18.907	---	290.976
Março	440.942	76.495	55.275	21.220	---	517.436
Abril	507.228	63.432	46.821	16.611	---	570.661
Maio	451.340	88.260	64.190	24.069	---	539.599
Junho	366.316	94.880	68.617	26.264	---	461.197
Julho	324.807	131.596	93.410	38.187	---	456.403
Agosto	464.028	138.536	94.063	44.473	---	602.563
Setembro	310.488	123.526	91.432	32.094	---	434.014
Outubro	337.245	146.758	110.981	35.777	---	484.003
Novembro	294.533	113.425	85.381	28.044	---	407.958
Dezembro	282.474	124.854	101.357	23.497	---	407.328
<b>2012</b>	<b>2.122.932</b>	<b>664.914</b>	<b>565.486</b>	<b>99.428</b>	---	<b>2.787.847</b>
Janeiro	264.845	115.855	97.301	18.554	---	380.701
Fevereiro	281.207	99.320	84.387	14.932	---	380.527
Março	494.523	140.858	117.496	23.362	---	635.381
Abril	468.893	95.805	78.315	17.490	---	564.698
Maio	613.464	213.076	184.865	28.211	---	826.540

Fonte: MDIC.

Elaboração: SEGPLAN-GO / IMB / Gerência de Estatística Socioeconômica - 2012.

Nota: O total não corresponde à soma exata, devido aos arredondamentos.

**Tabela 4 - Estado de Goiás: Exportação por países de destino – 2011-2012.**

Países	2012 (maio)		2011 (maio)		Variação 2012/2011 (%)
	US\$ FOB	Part. (%)	US\$ FOB	Part. (%)	
<b>Exportação</b>	<b>826.540.245</b>	<b>100,00</b>	<b>539.599.419</b>	<b>100,00</b>	-
China	326.266.538	39,47	179.851.473	33,33	81,41
Rússia	70.642.838	8,55	39.235.254	7,27	80,05
Países baixos (Holanda)	69.536.262	8,41	59.412.865	11,01	17,04
Finlândia	40.493.990	4,90	2.689.501	0,50	1.405,63
Espanha	27.001.682	3,27	34.878.118	6,46	-22,58
Argélia	21.163.169	2,56	982.412	0,18	2.054,21
Hong Kong	18.445.701	2,23	13.938.946	2,58	32,33
Bangladesh	18.299.711	2,21	563.808	0,10	3.145,73
Taiwan (Formosa)	16.196.671	1,96	638.428	0,12	2.436,96
Nigéria	13.672.317	1,65	2.477.594	0,46	451,84
Arábia Saudita	13.441.111	1,63	9.734.769	1,80	38,07
Alemanha	12.927.484	1,56	35.586.615	6,60	-63,67
Tailândia	12.898.980	1,56	20.755.779	3,85	-37,85
Irã	10.573.831	1,28	18.730.365	3,47	-43,55
Coréia do Sul	10.489.633	1,27	1.616.710	0,30	548,83
Itália	8.485.264	1,03	8.676.489	1,61	-2,20
Canadá	8.127.377	0,98	1.037.357	0,19	683,47
Venezuela	7.082.376	0,86	1.510.164	0,28	368,98
Indonésia	7.011.390	0,85	2.333.360	0,43	200,48
Egito	6.495.945	0,79	3.106.265	0,58	109,12
Estados Unidos	6.145.305	0,74	4.626.616	0,86	32,83
Ucrânia	5.627.584	0,68	4.330.333	0,80	29,96
Malásia	5.596.938	0,68	152.540	0,03	3.569,16
França	5.508.536	0,67	5.806.875	1,08	-5,14
Japão	5.449.292	0,66	17.455.825	3,23	-68,78
Iêmen	5.424.469	0,66	1.203.979	0,22	350,55
Marrocos	5.369.391	0,65	269.841	0,05	1.889,84
Chile	5.174.355	0,63	237.722	0,04	2.076,64
Reino Unido	4.569.985	0,55	9.272.436	1,72	-50,71
Índia	4.313.029	0,52	4.207.915	0,78	2,50
Emirados Árabes Unidos	3.970.685	0,48	3.402.603	0,63	16,70
Angola	3.830.320	0,46	6.425.254	1,19	-40,39
Suécia	3.829.307	0,46	911.705	0,17	320,02
Demais Países	42.478.779	5,14	43.539.503	8,07	-2,44

Fonte: MDIC.

Elaboração: SEGPLAN-GO / IMB / Gerência de Estatística Socioeconômica - 2012.

Nota: O total não corresponde à soma exata, devido aos arredondamentos.

**Tabela 5 - Estado de Goiás: Importação por países de origem – 2011-2012.**

País	2012 (maio)		2011 (maio)		Variação 2012/2011 (%)
	US\$ FOB	Part. (%)	US\$ FOB	Part. (%)	
<b>Importação</b>	<b>529.645.392</b>	<b>100,00</b>	<b>421.958.684</b>	<b>100,00</b>	-
Coréia do Sul	139.182.540	26,28	133.380.121	31,61	4,35
Alemanha	92.693.726	17,50	10.886.078	2,58	751,49
Japão	58.926.310	11,13	54.568.951	12,93	7,99
Estados Unidos	55.401.512	10,46	71.987.200	17,06	-23,04
Suíça	39.072.566	7,38	7.242.826	1,72	439,47
Tailândia	38.957.835	7,36	30.015.966	7,11	29,79
China	15.766.523	2,98	13.130.302	3,11	20,08
Bielorrússia	8.623.872	1,63	17.655.069	4,18	-51,15
México	7.790.993	1,47	1.824.185	0,43	327,09
Índia	6.859.057	1,30	6.419.042	1,52	6,85
Rússia	6.398.148	1,21	9.524.359	2,26	-32,82
Argentina	6.337.624	1,20	7.139.096	1,69	-11,23
Países baixos (Holanda)	4.798.216	0,91	1.090.607	0,26	339,96
Cingapura	4.720.125	0,89	-	-	-
Espanha	4.617.266	0,87	2.119.834	0,50	117,81
França	4.422.948	0,84	1.357.675	0,32	225,77
Canadá	3.707.157	0,70	21.221.691	5,03	-82,53
Chile	3.675.208	0,69	3.395.101	0,80	8,25
Finlândia	3.650.443	0,69	219.270	0,05	1.564,82
Israel	3.609.212	0,68	1.356.555	0,32	166,06
Itália	3.043.728	0,57	7.206.684	1,71	-57,77
Irlanda	2.602.913	0,49	10.181	0,00	25.466,38
Reino Unido	2.340.801	0,44	82.290	0,02	2.744,58
Porto rico	1.838.854	0,35	-	-	-
Taiwan (Formosa)	1.583.680	0,30	1.965.859	0,47	-19,44
Turquia	1.301.486	0,25	751.490	0,18	73,19
Malásia	1.201.125	0,23	1.074.833	0,25	11,75
Paraguai	1.148.593	0,22	581.172	0,14	97,63
Polônia	1.026.824	0,19	2.094	0,00	48.936,49
Colômbia	969.992	0,18	499.653	0,12	94,13
Suécia	705.750	0,13	48.429	0,01	1.357,29
Bélgica	560.618	0,11	66.869	0,02	738,38
Austrália	510.954	0,10	318.117	0,08	60,62
Demais Países	1.598.793	0,30	14.817.085	3,51	-89,21

Fonte: MDIC.

Elaboração: SEGPLAN-GO / IMB / Gerência de Estatística Socioeconômica - 2012.

Nota: O total não corresponde à soma exata, devido aos arredondamentos.

**Tabela 6 - Ranking da exportação por unidades da federação – 2011-2012.**

Unidade da Federação	2012 (maio)			2011 (maio)		
	US\$ FOB	Part. (%)	Ranking	US\$ FOB	Part. (%)	Ranking
<b>Brasil</b>	<b>23.214.806.851</b>	<b>100,00</b>	<b>-</b>	<b>23.208.656.952</b>	<b>100,00</b>	<b>-</b>
São Paulo	5.521.534.193	23,78	1º	4.975.611.343	21,44	1º
Minas Gerais	3.034.932.599	13,07	2º	3.531.413.418	15,22	2º
Rio de Janeiro	2.330.674.439	10,04	3º	3.284.094.804	14,15	3º
Paraná	2.019.743.514	8,70	4º	1.701.131.649	7,33	5º
Mato Grosso	1.970.848.825	8,49	5º	1.015.270.898	4,37	9º
Rio Grande do Sul	1.680.763.333	7,24	6º	2.031.106.030	8,75	4º
Pará	1.160.069.550	5,00	7º	1.494.401.223	6,44	6º
Espírito Santo	1.130.219.186	4,87	8º	1.314.176.116	5,66	7º
Santa Catarina	951.525.400	4,10	9º	858.665.746	3,70	10º
Bahia	891.217.175	3,84	10º	1.015.539.517	4,38	8º
<b>Goiás</b>	<b>826.540.245</b>	<b>3,56</b>	<b>11º</b>	<b>539.599.419</b>	<b>2,32</b>	<b>11º</b>
Mato Grosso do Sul	488.207.451	2,10	12º	371.894.617	1,60	12º
Maranhão	286.424.374	1,23	13º	234.840.560	1,01	13º
Tocantins	112.181.527	0,48	14º	85.066.279	0,37	15º
Ceará	102.194.593	0,44	15º	96.512.742	0,42	14º
Rondônia	99.990.166	0,43	16º	64.691.551	0,28	17º
Amazonas	88.845.307	0,38	17º	73.583.634	0,32	16º
Pernambuco	75.146.306	0,32	18º	35.593.824	0,15	19º
Alagoas	48.620.472	0,21	19º	49.536.587	0,21	18º
Amapá	42.868.815	0,18	20º	25.492.645	0,11	20º
Piauí	34.734.682	0,15	21º	17.802.378	0,08	22º
Distrito Federal	19.947.404	0,09	22º	12.604.807	0,05	23º
Paraíba	18.890.173	0,08	23º	8.665.992	0,04	24º
Rio Grande do Norte	18.096.107	0,08	24º	19.063.607	0,08	21º
Sergipe	7.645.981	0,03	25º	3.141.346	0,01	25º
Roraima	1.389.955	0,01	26º	1.121.483	0,00	27º
Acre	774.614	0,00	27º	1.251.309	0,01	26º

Fonte: MDIC.

Elaboração: SEGPLAN-GO / IMB / Gerência de Estatística Socioeconômica - 2012.

Nota: O total não corresponde à soma exata, devido aos arredondamentos.

**Tabela 7 - Ranking da importação por unidades da federação – 2011-2012**

Unidade da federação	2012 (maio)			2011 (maio)		
	US\$ FOB	Part. %	Ranking	US\$ FOB	Part. %	Ranking
<b>Brasil</b>	<b>20.262.138.242</b>	<b>100,00</b>	<b>-</b>	<b>19.685.239.882</b>	<b>100,00</b>	<b>-</b>
São Paulo	7.321.524.108	36,13	1º	7.303.706.581	37,10	1º
Rio de Janeiro	1.873.367.931	9,25	2º	1.563.347.799	7,94	3º
Paraná	1.771.659.577	8,74	3º	1.679.666.889	8,53	2º
Rio Grande do Sul	1.537.165.082	7,59	4º	1.415.634.979	7,19	4º
Santa Catarina	1.293.413.971	6,38	5º	1.233.295.373	6,27	5º
Amazonas	1.261.279.978	6,22	6º	1.140.237.914	5,79	7º
Minas Gerais	941.542.875	4,65	7º	1.178.827.213	5,99	6º
Espirito Santo	746.913.157	3,69	8º	979.363.511	4,98	8º
Bahia	714.211.586	3,52	9º	762.329.324	3,87	9º
Maranhão	574.450.572	2,84	10º	463.910.893	2,36	10º
<b>Goiás</b>	<b>529.645.392</b>	<b>2,61</b>	<b>11º</b>	<b>421.958.684</b>	<b>2,14</b>	<b>11º</b>
Pernambuco	523.768.139	2,58	12º	343.304.404	1,74	12º
Mato Grosso do Sul	431.583.273	2,13	13º	316.966.873	1,61	13º
Ceará	198.186.267	0,98	14º	180.359.805	0,92	15º
Pará	126.171.248	0,62	15º	120.344.246	0,61	16º
Mato Grosso	105.008.485	0,52	16º	191.962.271	0,98	14º
Distrito Federal	97.720.578	0,48	17º	102.037.539	0,52	18º
Paraíba	63.879.836	0,32	18º	118.069.015	0,60	17º
Rondônia	46.535.164	0,23	19º	23.269.652	0,12	22º
Alagoas	23.531.604	0,12	20º	45.801.248	0,23	19º
Rio Grande do Norte	22.149.675	0,11	21º	30.733.210	0,16	20º
Sergipe	20.466.582	0,10	22º	21.253.447	0,11	23º
Amapá	11.494.890	0,06	23º	2.692.213	0,01	25º
Tocantins	9.610.816	0,05	24º	25.784.660	0,13	21º
Piauí	4.339.839	0,02	25º	9.284.880	0,05	24º
Roraima	488.527	0,00	26º	260.480	0,00	27º
Acre	382.969	0,00	27º	281.331	0,00	26º

Fonte: MDIC.

Elaboração: SEGPLAN-GO / IMB / Gerência de Estatística Socioeconômica - 2012.

Nota: O total não corresponde à soma exata, devido aos arredondamentos.



Tabela 8 - Estado de Goiás: Principais produtos exportados – 2011 - 2012.

Produto	2012 (maio)			2011 (maio)			Variação 2012/2011 (%)
	US\$ FOB	Part. (%)	Kg Líquido	US\$ FOB	Part. (%)	Kg Líquido	
<b>Exportação</b>	<b>826.540.245</b>	<b>100,00</b>	<b>1.090.338.360</b>	<b>539.599.419</b>	<b>100,00</b>	<b>718.070.156</b>	<b>53,18</b>
Sementes e frutos oleaginosos,graos,sementes,etc.	314.411.328	38,04	604.575.413	217.321.384	40,27	440.011.529	44,68
Carnes e miudezas,comestiveis	131.169.953	15,87	41.716.706	106.326.174	19,70	34.713.443	23,37
Acucares e produtos de confeitaria	85.604.579	10,36	148.809.923	20.968.493	3,89	38.148.228	308,25
Residuos e desperdicios das industrias alimentares,etc.	80.132.403	9,69	190.922.604	55.975.830	10,37	148.485.401	43,16
Ferro fundido,ferro e aco	59.308.772	7,18	7.874.421	17.100.061	3,17	1.035.730	246,83
Minerios,escorias e cinzas	52.657.076	6,37	20.648.560	55.999.407	10,38	20.762.286	-5,97
Peles,exceto a peleteria (peles com pelo),e couros	27.380.044	3,31	6.010.308	18.538.656	3,44	3.910.798	47,69
Gorduras,oleos e ceras animais ou vegetais,etc.	24.607.390	2,98	22.169.302	5.524.166	1,02	5.989.947	345,45
Algodao	10.761.518	1,30	5.109.952	-	-	-	-
Sal, enxofre, terras e pedras, gesso, cal e cimento	8.583.765	1,04	14.053.400	8.554.180	1,59	15.377.630	0,35
Cereais	6.894.801	0,83	20.189.765	429.087	0,08	96.519	1.506,85
Preparacoes de carne, de peixes ou de crustaceos, etc.	6.272.403	0,76	1.096.334	6.569.751	1,22	1.284.924	-4,53
Outros produtos de origem animal	5.962.793	0,72	1.666.419	4.162.392	0,77	1.396.330	43,25
Produtos quimicos organicos	2.916.184	0,35	1.925.033	606.833	0,11	382.946	380,56
Materias albuminoides, produtos a base de amidos, etc.	2.803.973	0,34	407.962	1.903.539	0,35	405.206	47,30
Cafe, cha, mate e especiarias	2.340.406	0,28	587.094	2.216.001	0,41	376.620	5,61
Preparacoes de produtos horticolas, de frutas, etc.	895.963	0,11	735.916	1.232.396	0,23	1.146.304	-27,30
Reatores nucleares, caldeiras, maquinas, etc., mecanicos	684.950	0,08	15.191	388.059	0,07	38.370	76,51
Materias p/entrançar e outs. prods. de origem vegetal	471.042	0,06	362.340	-	-	-	-
Instrumentos e aparelhos de optica, fotografia, etc.	338.472	0,04	277	46.217	0,01	361	632,35
Produtos da industria de moagem, malte, amidos, etc.	319.758	0,04	496.509	822.001	0,15	1.550.425	-61,10
Preparacoes alimenticias diversas	268.900	0,03	122.271	308.890	0,06	124.219	-12,95
Papel e cartao, obras de pasta de celulose, de papel, etc.	247.736	0,03	86.718	38	0,00	10	651.836,84
Produtos diversos das industrias quimicas	243.131	0,03	74.188	169.369	0,03	103.771	43,55
Produtos farmaceuticos	223.961	0,03	8.362	207.960	0,04	3.027	7,69
Obras diversas	156.525	0,02	10.860	92.472	0,02	2.120	69,27
Saboes, agentes organicos de superficie, etc.	104.897	0,01	91.652	941.677	0,17	520.036	-88,86
Plasticos e suas obras	102.746	0,01	8.591	35.215	0,01	7.940	191,77
Maquinas, aparelhos e material eletricos, suas partes, etc	90.882	0,01	14.850	28.636	0,01	444	217,37
Oleos essenciais e resinoides, prods. de perfumaria, etc.	64.152	0,01	22.257	8.066	0,00	4.248	695,34
Leite e laticinios, ovos de aves, mel natural, etc.	60.441	0,01	20.455	52.058	0,01	12.671	16,10
Borracha e suas obras	54.513	0,01	309.063	128.174	0,02	476.080	-57,47
Extratos tanantes e tintoriais, taninos e derivados, etc.	47.790	0,01	40.499	15.235	0,00	8.871	213,69
Obras de couro, artigos de correeiro ou de seleiro, etc.	47.403	0,01	14.851	-	-	-	-

**Tabela 8 - Estado de Goiás: Principais produtos exportados – 2011 - 2012.**

Produto	2012 (maio)			2011 (maio)			Variação 2012/2011 (%)
	US\$ FOB	Part. (%)	Kg Líquido	US\$ FOB	Part. (%)	Kg Líquido	
Calçados,polainas e artefatos semelhantes,e suas partes	43.382	0,01	749	43.031	0,01	874	0,82
Produtos ceramicos	37.354	0,00	88.495	5.491	0,00	11.773	580,28
Bebidas,liquidos alcoolicos e vinagres	34.167	0,00	34.148	58.174	0,01	152.356	-41,27
Vestuario e seus acessorios,de malha	29.509	0,00	683	79.138	0,01	1.061	-62,71
Veiculos automoveis,tratores,etc.suas partes/acessorios	29.223	0,00	942	3.944.961	0,73	273.711	-99,26
Vestuario e seus acessorios,exceto de malha	25.234	0,00	278	6.778	0,00	77	272,29
Brinquedos,jogos,artigos p/divertimento,esportes,etc.	19.445	0,00	1.466	-	-	-	-
Peixes e crustaceos,moluscos e outs.invertebr.aquaticos	15.986	0,00	126	2.719	0,00	22	487,94
Preparacoes a base de cereais,farinhas,amidos,etc.	14.204	0,00	5.481	3.171	0,00	1.570	347,93
Perolas naturais ou cultivadas,pedras preciosas,etc.	8.661	0,00	220	7.783.553	1,44	516	-99,89
Aeronaves e outros aparelhos aereos,etc.e suas partes	8.612	0,00	71	-	-	-	-
Livros,jornais,gravuras,outros produtos graficos,etc.	8.302	0,00	132	168	0,00	-	4.841,67
Madeira,carvao vegetal e obras de madeira	7.570	0,00	67	36.056	0,01	2.608	-79,00
Obras de ferro fundido,ferro ou aco	5.555	0,00	86	154.406	0,03	218.705	-96,40
Tecidos impregnados,revestidos,recobertos,etc.	5.264	0,00	5	11.411	0,00	1	-53,87
Obras de pedra,gesso,cimento,amianto,mica,etc.	3.691	0,00	6.048	4.451	0,00	7.540	-17,07
Outros artefatos texteis confeccionados,sortidos,etc.	3.283	0,00	127	545	0,00	11	502,39
Cacau e suas preparacoes	3.116	0,00	690	5.878	0,00	1.260	-46,99
Produtos quimicos inorganicos,etc.	2.117	0,00	14	9.716	0,00	72	-78,21
Obras diversas de metais comuns	1.784	0,00	21	16.941	0,00	740	-89,47
Aluminio e suas obras	802	0,00	5	-	-	-	-
Chapeus e artefatos de uso semelhante,e suas partes	716	0,00	34	99	0,00	2	623,23
Embarcacoes e estruturas flutuantes	500	0,00	10	-	-	-	-
Ferramentas,artefatos de cutelaria,etc.de metais comuns	421	0,00	86	-	-	-	-
Frutas,cascas de citricos e de meloes	209	0,00	62	1.269	0,00	280	-83,53
Fumo (tabaco) e seus sucedaneos manufacturados	200	0,00	166	-	-	-	-
Cobre e suas obras	183	0,00	85	669	0,00	2	-72,65
Moveis,mobiliario medico-cirurgico,colchoes,etc.	80	0,00	15	17	0,00	18	370,59
Vidro e suas obras	25	0,00	2	2.382	0,00	23	-98,95
Aubos ou fertilizantes	-	-	-	720.000	0,13	1.000.000	-100,00
Produtos hortícolas,plantas,raizes,etc.comestiveis	-	-	-	35.978	0,01	20.500	-100,00

Fonte: MDIC.

Elaboração: SEGPLAN-GO / IMB / Gerência de Estatística Socioeconômica - 2012.

**Tabela 9 - Estado de Goiás: Principais produtos importados – 2011 - 2012.**

Produto	2012 (maio)			2011 (maio)			Variação 2012/2011 (%)
	US\$ FOB	Part. (%)	Kg Líquido	US\$ FOB	Part. (%)	Kg Líquido	
<b>Importação</b>	<b>529.645.392</b>	<b>100,00</b>	<b>137.088.752</b>	<b>421.958.684</b>	<b>100,00</b>	<b>208.603.763</b>	<b>25,52</b>
Veiculos automoveis,tratores,etc.suas partes/acessorios	212.809.789	40,18	20.987.590	186.196.903	44,13	18.386.044	14,29
Produtos farmaceuticos	152.950.095	28,88	162.711	37.499.474	8,89	50.658	307,87
Reatores nucleares,caldeiras,maquinas,etc.,mecanicos	54.551.646	10,30	3.712.116	59.243.325	14,04	4.083.936	-7,92
Adbos ou fertilizantes	31.272.681	5,90	66.385.454	70.192.555	16,63	150.527.932	-55,45
Produtos quimicos organicos	17.393.273	3,28	3.454.213	12.588.797	2,98	2.440.147	38,16
Instrumentos e aparelhos de optica,fotografia,etc.	10.319.836	1,95	64.443	10.057.370	2,38	89.996	2,61
Maquinas,aparelhos e material eletricos,suas partes,etc	9.395.346	1,77	339.839	9.670.465	2,29	341.625	-2,84
Plasticos e suas obras	8.315.591	1,57	2.218.156	3.489.615	0,83	929.552	138,30
Sal, enxofre, terras e pedras, gesso, cal e cimento	5.707.760	1,08	28.035.401	2.822.220	0,67	12.921.713	102,24
Borracha e suas obras	4.143.537	0,78	514.897	5.518.007	1,31	873.443	-24,91
Obras de ferro fundido, ferro ou aco	3.917.944	0,74	1.417.841	3.951.454	0,94	2.202.056	-0,85
Moveis, mobiliario medico-cirurgico, colchoes, etc.	3.813.254	0,72	549.929	2.032.924	0,48	234.305	87,57
Produtos diversos das industrias quimicas	1.785.506	0,34	258.892	1.687.339	0,40	445.409	5,82
Vidro e suas obras	1.710.436	0,32	1.123.795	1.306.229	0,31	542.883	30,94
Obras diversas de metais comuns	1.032.594	0,19	76.170	1.023.894	0,24	86.059	0,85
Gorduras, oleos e ceras animais ou vegetais, etc.	1.016.497	0,19	712.616	143.120	0,03	103.000	610,24
Aluminio e suas obras	868.669	0,16	139.614	1.168.081	0,28	178.718	-25,63
Aeronaves e outros aparelhos aereos, etc. e suas partes	866.563	0,16	13.749	595.966	0,14	6.004	45,40
Produtos horticolas, plantas, raizes, etc. comestiveis	812.352	0,15	1.911.920	610.320	0,14	1.556.000	33,10
Produtos quimicos inorganicos, etc.	696.325	0,13	631.080	902.264	0,21	1.986.672	-22,82
Oleos essenciais e resinoides, prods. de perfumaria, etc.	648.076	0,12	64.553	372.864	0,09	14.660	73,81
Ferro fundido, ferro e aco	504.839	0,10	495.147	4.456.447	1,06	5.925.981	-88,67
Papel e cartao, obras de pasta de celulose, de papel, etc.	503.847	0,10	543.398	252.604	0,06	367.092	99,46
Extratos tanantes e tintoriais, taninos e derivados, etc.	486.696	0,09	251.820	129.343	0,03	45.760	276,28
Obras de pedra, gesso, cimento, amianto, mica, etc.	459.751	0,09	77.439	170.543	0,04	104.876	169,58
Preparacoes alimenticias diversas	439.305	0,08	238.261	153.477	0,04	18.490	186,24
Preparacoes de produtos horticolas, de frutas, etc.	371.120	0,07	311.427	834.830	0,20	485.828	-55,55
Outros produtos de origem animal	297.500	0,06	45.600	538.654	0,13	65.720	-44,77
Frutas, cascas de citricos e de meloes	283.428	0,05	271.000	24.700	0,01	26.000	1.047,48
Produtos da industria de moagem, malte, amidos, etc.	240.638	0,05	800.100	593.063	0,14	1.275.385	-59,42
Saboes, agentes organicos de superficie, etc.	203.369	0,04	98.964	466.019	0,11	235.668	-56,36
Leite e laticinios, ovos de aves, mel natural, etc.	156.329	0,03	50.296	45.817	0,01	594	241,20
Gomas, resinas e outros sucos e extratos vegetais	153.440	0,03	7.740	148.230	0,04	4.495	3,51
Obras diversas	140.891	0,03	15.508	70.605	0,02	22.494	99,55
Produtos ceramicos	125.787	0,02	219.689	333.027	0,08	206.657	-62,23
Peles, exceto a peleteria (peles com pelo), e couros	125.170	0,02	50.443	-	-	-	-

**Tabela 9 - Estado de Goiás: Principais produtos importados – 2011 - 2012.**

Produto	2012 (maio)			2011 (maio)			Variação 2012/2011 (%)
	US\$ FOB	Part. (%)	Kg Líquido	US\$ FOB	Part. (%)	Kg Líquido	
Tapetes,outs.revestim.p/pavimentos,de materias texteis	122.685	0,02	16.324	170.239	0,04	36.564	-27,93
Cereais	112.500	0,02	500.000	2.400	0,00	1.000	4.587,50
Sementes e frutos oleaginosos,graos,sementes,etc.	112.058	0,02	53.055	17.148	0,00	16.300	553,48
Acucares e produtos de confeitaria	110.017	0,02	40.078	63.386	0,02	25.890	73,57
Ferramentas,artefatos de cutelaria,etc.de metais comuns	106.245	0,02	8.902	229.205	0,05	14.249	-53,65
Pastas de madeira ou materias fibrosas celulosicas,etc.	78.146	0,01	102.906	1.330.783	0,32	1.534.660	-94,13
Tecidos impregnados,revestidos,recobertos,etc.	73.784	0,01	2.589	9.316	0,00	707	692,01
Outros artefatos texteis confeccionados,sortidos,etc.	61.440	0,01	16.000	19.269	0,00	698	218,85
Brinquedos,jogos,artigos p/divertimento,esportes,etc.	41.558	0,01	21.000	9.434	0,00	12.948	340,51
Residuos e desperdicios das industrias alimentares,etc.	37.875	0,01	34.000	167.617	0,04	71.520	-77,40
Pastas ("ouates"),feltros e falsos tecidos,etc."	31.105	0,01	1.120	119.740	0,03	17.157	-74,02
Materias albuminoides,produtos a base de amidos,etc.	30.831	0,01	142	86.858	0,02	459	-64,50
Relogios e aparelhos semelhantes,e suas partes	28.498	0,01	3.695	27.722	0,01	349	2,80
Outras fibras texteis vegetais,fios de papel,etc.	24.303	0,00	18.400	27.086	0,01	22.500	-10,27
Tecidos especiais,tecidos tufados,rendas,tapecarias,etc	21.099	0,00	5.669	-	-	-	-
Livros,jornais,gravuras,outros produtos graficos,etc.	19.026	0,00	630	17.120	0,00	1.694	11,13
Filamentos sinteticos ou artificiais	18.905	0,00	2.503	101.896	0,02	2.460	-81,45
Cacau e suas preparacoes	16.720	0,00	1.065	-	-	-	-
Perolas naturais ou cultivadas,pedras preciosas,etc.	16.116	0,00	1.168	18.379	0,00	3.078	-12,31
Penas e penugem preparadas,e suas obras,etc.	13.400	0,00	670	-	-	-	-
Vestuario e seus acessorios,exceto de malha	12.733	0,00	395	126	0,00	1	10.005,56
Obras de couro,artigos de correeiro ou de seleiro,etc.	8.412	0,00	1.723	13.311	0,00	701	-36,80
Chumbo e suas obras	8.382	0,00	3.867	9.766	0,00	5.884	-14,17
Minerios,escorias e cinzas	6.238	0,00	88	-	-	-	-
Veiculos e material para vias ferreas,semelhantes,etc.	4.401	0,00	739	-	-	-	-
Niquel e suas obras	3.930	0,00	1	-	-	-	-
Combustiveis mineraiis,oleos mineraiis,etc.ceras mineraiis	2.756	0,00	179	504	0,00	10	446,83
Cortica e suas obras	1.793	0,00	31	5.094	0,00	44	-64,80
Cobre e suas obras	526	0,00	2	934	0,00	6	-43,68
Seda	30	0,00	-	2.916	0,00	6	-98,97
Algodao	-	-	-	38.224	0,01	26.181	-100,00
Animais vivos	-	-	-	121.670	0,03	718	-100,00
Chapeus e artefatos de uso semelhante,e suas partes	-	-	-	3.643	0,00	184	-100,00
Madeira,carvao vegetal e obras de madeira	-	-	-	25.327	0,01	17.739	-100,00
Obras de espartaria ou de cestaria	-	-	-	1.326	0,00	656	-100,00
Vestuario e seus acessorios,de malha	-	-	-	180	0,00	5	-100,00
Zinco e suas obras	-	-	-	27.520	0,01	3.543	-100,00

Fonte: MDIC.

Elaboração: SEGPLAN-GO / IMB / Gerência de Estatística Socioeconômica - 2012.

**Tabela 10 - Estado de Goiás: exportações e importações por municípios- janeiro a maio de 2012.**

Município	Exportação	%	Importação	%
<b>TOTAL GERAL</b>	2.787.846.662	100,00	2.162.082.842	100,00
Alto Horizonte	248.282.155	12,32	7.192.674	0,33
Luziânia	224.852.150	11,16	1.542.613	0,07
Barro Alto	183.849.001	9,12	1.552.548	0,07
Rio Verde	183.601.450	9,11	75.352.453	3,49
Itumbiara	137.705.233	6,83	41.321.832	1,91
Quirinópolis	109.911.587	5,45	0	-
Mozarlândia	98.892.291	4,91	365	0,00
Palmeiras de Goiás	87.494.405	4,34	0	-
Goiânia	78.477.057	3,89	85.767.211	3,97
Ouvidor	78.324.337	3,89	528.209	0,02
Anápolis	72.520.939	3,60	1.024.457.582	47,38
Edéia	59.074.131	2,93	0	-
Mineiros	55.538.741	2,76	1.671.495	0,08
Jataí	45.002.723	2,23	4.558.160	0,21
Minaçu	40.062.815	1,99	0	-
Catalão	30.161.215	1,50	690.413.321	31,93
Bom Jesus de Goiás	27.165.802	1,35	0	-
Silvânia	24.688.433	1,23	0	-
Trindade	24.168.513	1,20	2.390.461	0,11
Castelândia	23.576.531	1,17	0	-
Goiatuba	22.809.757	1,13	4.994.474	0,23
Santa Fé de Goiás	22.095.101	1,10	0	-
São Simão	20.026.500	0,99	2.571.718	0,12
Ipameri	15.927.490	0,79	1.525.961	0,07
Cristalina	13.694.397	0,68	2.582.338	0,12
Nazário	12.054.200	0,60	0	-
Chapadão do Céu	11.468.211	0,57	0	-
Goianésia	11.385.908	0,57	418.608	0,02
Hidrolândia	10.865.923	0,54	26.906	0,00
Formosa	10.536.958	0,52	3.142.207	0,15
Itaberaí	8.907.603	0,44	131.712	0,01
Americano do Brasil	5.009.845	0,25	343.326	0,02
São Luís de Montes Belos	4.929.146	0,24	89.650	0,00
Pires do Rio	4.754.830	0,24	730.873	0,03
Goiás	1.970.377	0,10	0	-
Aparecida de Goiânia	1.208.084	0,06	168.195.620	7,78
Senador Canedo	1.103.441	0,05	952.394	0,04
Inhumas	976.538	0,05	26.237	0,00
Orizona	660.557	0,03	0	-
Panamá	383.868	0,02	0	-
Santa Helena de Goiás	238.684	0,01	31.575	0,00
Acreúna	210.150	0,01	0	-
Bela Vista de Goiás	183.384	0,01	806.660	0,04
Uruaçu	181.586	0,01	115.227	0,01
Abadia de Goiás	65.640	0,00	0	-
Santo Antônio de Goiás	56.815	0,00	0	-
Terezópolis de Goiás	22.877	0,00	16.422	0,00
Goianira	20.760	0,00	12.517	0,00
Caldas Novas	6.974	0,00	9.454	0,00
Valparaíso de Goiás	3.888	0,00	8.700	0,00

**Tabela 10 - Estado de Goiás: exportações e importações por municípios- janeiro a maio de 2012.**

Município	Exportação	%	Importação	%
São Domingos	3.675	0,00	0	-
Taquaral de Goiás	2.582	0,00	0	-
Alexânia	0	-	885.595	0,04
Cachoeira Dourada	0	-	7.368	0,00
Pontalina	0	-	0	-
Jaraguá	0	-	15.513	0,00
Montes Claros de Goiás	0	-	265.358	0,01
Montividiu	0	-	14.938	0,00
Morrinhos	0	-	2.766.279	0,13
Nerópolis	0	-	15.280.006	0,71
Niquelândia	0	-	1.845.639	0,09
Piranhas	0	-	8.444	0,00
Itapuranga	0	-	15.258	0,00
Porangatu	0	-	84.898	0,00
Rialma	0	-	184.501	0,01
Rubiataba	0	-	100.023	0,00
Santo Antônio do Descoberto	0	-	24.011	0,00
Vianópolis	0	-	0	-
Pilar de Goiás	0	-	5.716.958	0,26
Cezarina	0	-	1.446.861	0,07
Cidade Ocidental	0	-	0	-
Crixás	0	-	3.241.602	0,15
Itauçu	0	-	3.765	0,00
Fazenda Nova	0	-	2.673	0,00
Guapó	0	-	0	-
Edealina	0	-	6.691.649	0,31

Fonte: MDIC.

Elaboração: SEGPLAN-GO / IMB / Gerência de Estatística Socioeconômica - 2012.

**Equipe de Conjuntura da Segplan:**

Dinamar Maria Ferreira Marques

Eduíges Romanatto

Juliana Dias Lopes

Luciano Ferreira da Silva

Marcos Fernando Arriel

Millades de Carvalho Castro