

Balança Comercial goiana apresenta superávit em abril

As exportações goianas fecharam o mês de abril/2012 com valor de US\$ 564,7 milhões, o número representa queda de 1% sobre o mesmo mês de 2011 (Tabela 1). As importações totalizaram US\$ 428,7 milhões. Com este resultado, a balança comercial goiana apresentou superávit de US\$ 136 milhões. A corrente de comércio, somatório das exportações e importações, atingiu US\$ 993,4 milhões

Quanto à tendência de curto e de longo prazo da balança comercial goiana, os Gráficos 2 e 3 apresentam tal comportamento via médias móveis. Na média móvel de 3 meses nota-se que todo o início de ano é de diminuição do fluxo de comércio externo de Goiás, mas o mês de abril mostra alguma recuperação no comércio. Na média móvel de 12 meses, percebe-se que a tendência é de crescimento após a desaceleração causada pela crise mundial de 2008. Nota-se, também, que na média de 12 meses, desde o fim de 2009 a balança comercial goiana (exportações e importações) vem crescendo *pari passu* e o saldo flutua ao redor de zero.

O principal item exportado na pauta de abril foi o complexo soja (Tabela 2), com 43,1% (US\$ 260,4 milhões). Na segunda posição ficou o complexo carne, com 23% (US\$ 130 milhões) do total exportado, destacando-se carne bovina com 12,3% (US\$ 69,6 milhões). Em terceiro, o complexo de minérios, representando 20% (US\$ 112,8 milhões), com destaque para: Sulfeto de minério de cobre, com 9,3% ou US\$ 52,5 milhões e ferroligas, com 9% (US\$ 51,5 milhões). Os demais produtos somaram 3,8% com US\$ 21,8 milhões

Quanto às exportações por fator agregado, Goiás exportou, em 2011, 75% de produtos básicos e 30% de industrializados (Tabela 3). Em 2012 a relação é 77% de produtos básicos e 23% de industrializados e em abril de 2012 a proporção foi de 83% e 17%, respectivamente.

Em abril, os principais destinos das exportações goianas foram a China com valor de US\$ 183,9 milhões do valor exportado (32,6%), Rússia com US\$ 59 milhões (10,4%), Países Baixos (Holanda) com US\$ 58,2 milhões (10,3%), Índia com US\$ 29 milhões (10,3%), Suécia com US\$ 27,3 milhões (4,8%), seguidos de Japão, Hong Kong, Alemanha, Estados Unidos, Arábia Saudita, Coreia do Sul, Itália, etc.

Tabela 1 - Estado de Goiás e Brasil: Balança Comercial (US\$ 1.000 FOB) – 2011, 2012.

Ano/Mês	Goiás			Brasil		
	Exportação	Importação	Saldo	Exportação	Importação	Saldo
2011	5.605.193	5.728.399	-123.206	256.039.575	226.245.113	29.794.462
Janeiro	433.055	394.121	38.933	15.214.353	14.816.695	397.658
Fevereiro	290.976	392.172	-101.196	16.732.470	15.538.192	1.194.279
Março	517.436	421.262	96.174	19.285.977	17.734.366	1.551.611
Abril	570.661	426.560	144.101	20.172.977	18.311.797	1.861.180
Maio	539.599	421.959	117.641	23.208.657	19.684.563	3.524.094
Junho	461.197	477.446	-16.249	23.689.079	19.259.135	4.429.943
Julho	456.403	473.301	-16.898	22.251.877	19.113.421	3.138.456
Agosto	602.563	500.950	101.613	26.158.507	22.280.406	3.878.101
Setembro	434.014	530.781	-96.767	23.285.058	20.212.827	3.072.231
Outubro	484.003	515.548	-31.544	22.139.953	19.784.954	2.354.999
Novembro	407.958	595.679	-187.721	21.773.463	21.195.251	578.212
Dezembro	407.328	578.620	-171.292	22.127.204	18.313.506	3.813.698
2012	1.961.307	1.631.790	329.516	74.646.047	71.328.503	3.317.546
Janeiro	380.701	275.312	105.389	16.141.225	17.433.362	-1.292.137
Fevereiro	380.527	421.774	-41.247	18.027.792	16.312.942	1.714.850
Março	635.381	506.018	129.362	20.910.732	18.888.597	2.022.135
Abril	564.698	428.686	136.012	19.566.298	18.684.622	881.677

Fonte: MDIC.

Elaboração: SEGPLAN-GO / SEPIN / Gerência de Estatística Socioeconômica - 2012.

Nota: O total não corresponde à soma exata, devido aos arredondamentos.

Gráfico 1 - Estado de Goiás: Balança Comercial, Abril de 2005 a 2012 (US\$ 1.000 FOB).

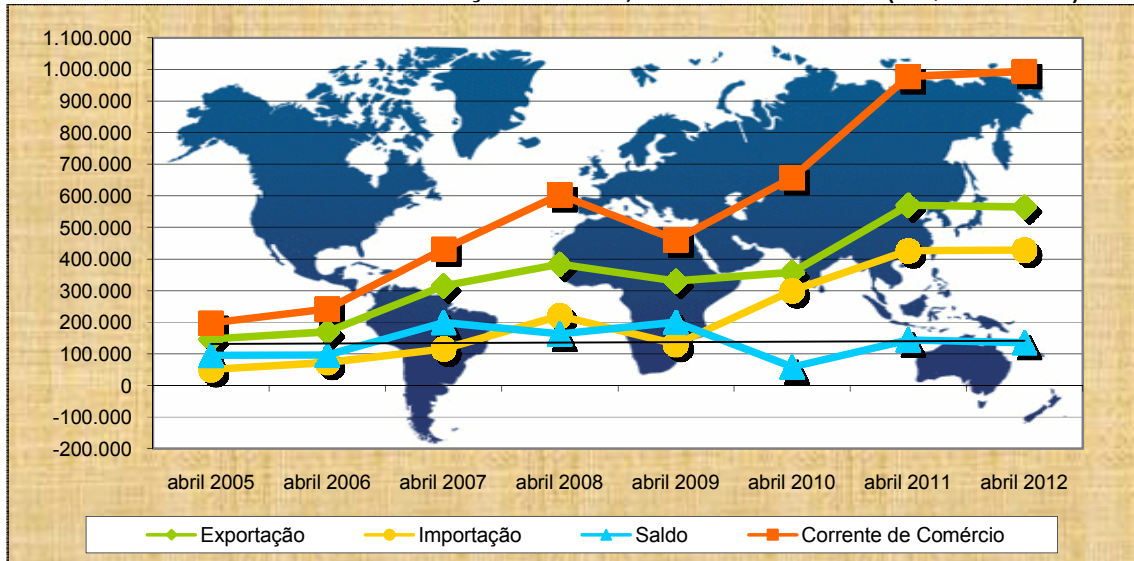


Gráfico 2 - Média Móvel de 3 Meses da Balança Comercial de Goiás (US\$ 1.000 FOB).

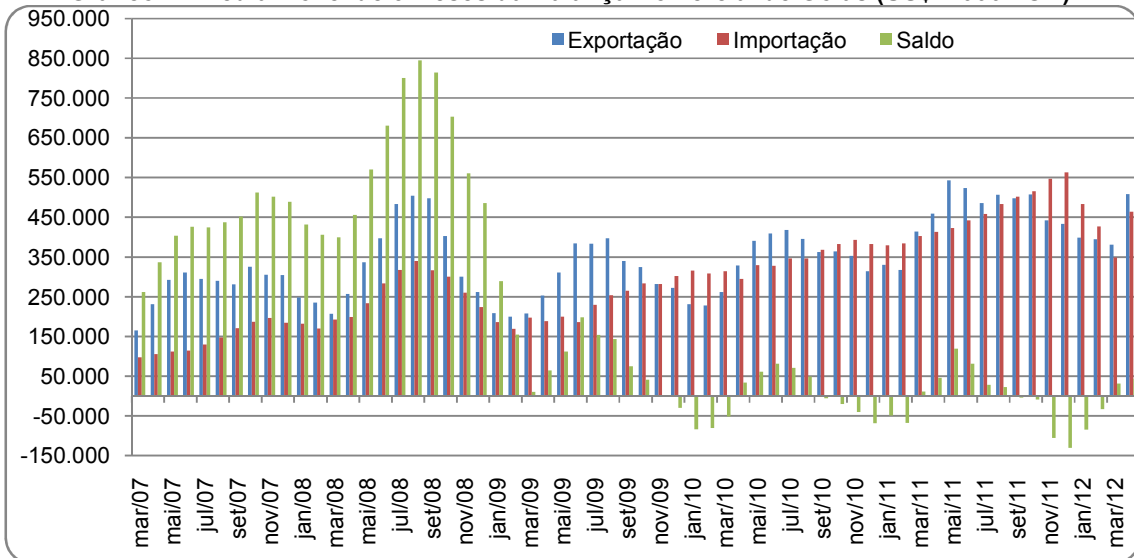


Gráfico 3 - Média Móvel de 12 Meses da Balança Comercial de Goiás (US\$ 1.000 FOB).

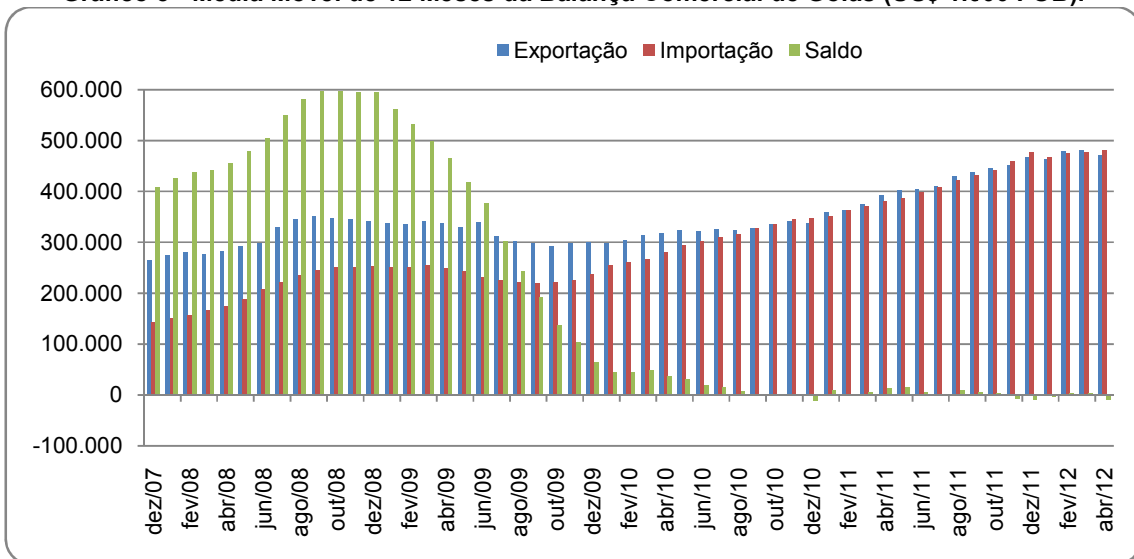


Tabela 2 - Estado de Goiás: Principais Produtos Exportados – 2011-2012.

Produto	2012 (abril)			2011 (abril)			2012/2011 Var. (%)
	US\$ FOB	Part. (%)	Kg Líquido	US\$ FOB	Part. (%)	Kg Líquido	
Exportação	564.698.345	100,00	661.820.413	570.660.712	100,00	760.162.826	-1,04
Complexo soja	260.369.152	46,11	550.034.781	320.978.608	56,25	666.313.310	-18,88
Complexo carne	130.018.806	23,02	40.043.958	88.167.674	15,45	29.599.824	47,47
Carne bovina	69.529.149	12,31	14.344.005	39.313.344	6,89	7.731.706	76,86
Carne avícola	36.799.556	6,52	17.405.474	32.936.704	5,77	16.492.609	11,73
Carne de suínos	22.923.820	4,06	8.039.218	13.600.650	2,38	4.475.523	68,55
Outras carnes	766.281	0,14	255.261	2.316.976	0,41	899.986	-66,93
Complexo minério	112.839.351	19,98	41.525.128	120.445.815	21,11	43.757.057	-6,32
Sulfeto de minérios de cobre	52.517.370	9,30	20.655.020	85.104.147	14,91	28.903.407	-38,29
Ferroligas	51.470.257	9,11	6.479.058	12.030.948	2,11	645.715	327,82
Amianto	8.075.712	1,43	12.142.000	7.078.521	1,24	12.124.400	14,09
Outros minérios	776.012	0,14	2.249.050	734.549	0,13	2.083.200	5,64
Ouro	-	-	-	15.497.650	2,72	335	-100,00
Couros	19.193.379	3,40	5.085.524	15.170.478	2,66	3.505.337	26,52
Milho e derivados	8.031.125	1,42	2.882.476	2.142.323	0,38	1.907.409	274,88
Açúcares	6.542.919	1,16	10.691.308	5.168.847	0,91	8.261.310	26,58
Algodão	4.829.815	0,86	2.375.097	70.189	0,01	17.687	6.781,16
Café e especiarias	1.027.257	0,18	228.780	674.926	0,12	165.000	52,20
Leite e derivados	49.345	0,01	13.344	148.007	0,03	113.487	-66,66
Veículos, suas partes e acessórios	35.578	0,01	825	2.474.265	0,43	169.527	-98,56
Demais produtos	21.761.618	3,85	8.939.192	15.219.580	2,67	6.352.878	42,98

Fonte: MDIC.

Elaboração: SEGPLAN-GO / SEPIN / Gerência de Estatística Socioeconômica - 2012.

Nota: O total não corresponde à soma exata, devido aos arredondamentos.

Tabela 3 - Exportações Goianas por Fator Agregado (US\$ 1.000 FOB).

Ano/Mês	Básicos	Industrializados (A+B)	Semimanufaturados (A)	Manufaturados (B)	Operações Especiais	T O T A L
2011	4.206.630	1.398.564	908.557	490.008	---	5.605.193
Janeiro	207.851	225.204	44.340	180.865	---	433.055
Fevereiro	219.378	71.598	52.690	18.907	---	290.976
Março	440.942	76.495	55.275	21.220	---	517.436
Abril	507.228	63.432	46.821	16.611	---	570.661
Maiο	451.340	88.260	64.190	24.069	---	539.599
Junho	366.316	94.880	68.617	26.264	---	461.197
Julho	324.807	131.596	93.410	38.187	---	456.403
Agosto	464.028	138.536	94.063	44.473	---	602.563
Setembro	310.488	123.526	91.432	32.094	---	434.014
Outubro	337.245	146.758	110.981	35.777	---	484.003
Novembro	294.533	113.425	85.381	28.044	---	407.958
Dezembro	282.474	124.854	101.357	23.497	---	407.328
2012	1.509.468	451.838	380.620	71.217	---	1.961.307
Janeiro	264.845	115.855	97.301	18.554	---	380.701
Fevereiro	281.207	99.320	84.387	14.932	---	380.527
Março	494.523	140.858	117.496	23.362	---	635.381
Abril	468.893	95.805	78.315	17.490	---	564.698

Fonte: MDIC.

Elaboração: SEGPLAN-GO / SEPIN / Gerência de Estatística Socioeconômica - 2012.

Nota: O total não corresponde à soma exata, devido aos arredondamentos.

Tabela 4 - Estado de Goiás: Exportação por Países de Destino – 2011-2012.

Países	2012 (abril)		2012 (abril)		Variação 2012/2011 (%)
	US\$ FOB	Part. (%)	US\$ FOB	Part. (%)	
Exportação	564.698.345	100,00	570.660.712	100,00	-1,04
China	183.940.235	32,57	196.429.803	34,42	-6,36
Rússia	58.995.823	10,45	24.043.906	4,21	145,37
Países Baixos (Holanda)	58.172.308	10,30	80.494.892	14,11	-27,73
Índia	29.036.339	5,14	53.933.352	9,45	-46,16
Suécia	27.277.319	4,83	3.065.769	0,54	789,74
Japão	26.700.633	4,73	13.602.838	2,38	96,29
Hong Kong	16.270.420	2,88	12.277.439	2,15	32,52
Alemanha	15.521.580	2,75	1.568.134	0,27	889,81
Estados Unidos	12.512.158	2,22	6.617.422	1,16	89,08
Arábia Saudita	10.948.216	1,94	6.789.857	1,19	61,24
Coréia do Sul	10.606.904	1,88	8.076.711	1,42	31,33
Itália	9.101.914	1,61	6.447.844	1,13	41,16
Tailândia	8.971.689	1,59	942.604	0,17	851,80
Chile	8.968.663	1,59	5.991.324	1,05	49,69
Reino Unido	7.356.762	1,30	21.024.450	3,68	-65,01
Venezuela	5.639.962	1,00	3.067.526	0,54	83,86
Ucrânia	4.881.356	0,86	641.452	0,11	660,99
Turquia	4.247.879	0,75	234.988	0,04	1.707,70
Bélgica	4.235.370	0,75	189.557	0,03	2.134,35
Angola	4.195.394	0,74	3.930.286	0,69	6,75
Filipinas	3.423.764	0,61	704.494	0,12	385,99
Indonésia	3.353.403	0,59	957.100	0,17	250,37
Ira	3.160.549	0,56	7.020.742	1,23	-54,98
Emirados Árabes Unidos	2.988.054	0,53	3.194.116	0,56	-6,45
Jordânia	2.748.847	0,49	711.139	0,12	286,54
Líbia	2.686.439	0,48	-	-	-
Iêmen	2.649.121	0,47	748.691	0,13	253,83
Egito	2.618.390	0,46	1.009.120	0,18	159,47
Paraguai	1.875.885	0,33	1.459.625	0,26	28,52
Líbano	1.725.477	0,31	1.199.115	0,21	43,90
Espanha	1.641.032	0,29	33.505.871	5,87	-95,10
Uruguai	1.582.435	0,28	289.015	0,05	447,53
Coveite	1.472.186	0,26	2.368.061	0,41	-37,83
Demais países	25.191.839	4,46	68.123.469	11,94	-63,02

Fonte: MDIC.

Elaboração: SEGPLAN-GO / SEPIN / Gerência de Estatística Socioeconômica - 2012.

Nota: O total não corresponde à soma exata, devido aos arredondamentos

Tabela 5 - Estado de Goiás: Importação por Países de Origem – 2011-2012.

País	2012 (abril)		2011 (abril)		Variação 2012/2011 (%)
	US\$ FOB	Part. (%)	US\$ FOB	Part. (%)	
Importação	428.686.560	100,00	426.559.555	100,00	0,50
Estados Unidos	93.512.032	21,81	68.249.438	16,00	37,02
Coréia do Sul	91.869.351	21,43	154.047.857	36,11	-40,36
Japão	61.301.819	14,30	57.961.275	13,59	5,76
Alemanha	45.415.986	10,59	13.331.683	3,13	240,66
Tailândia	32.755.509	7,64	31.404.728	7,36	4,30
China	14.004.380	3,27	15.060.785	3,53	-7,01
Suíça	11.040.009	2,58	29.180.191	6,84	-62,17
Israel	8.796.470	2,05	2.366.375	0,55	271,73
Irlanda	6.582.262	1,54	263.743	0,06	2.395,71
Argentina	6.229.092	1,45	5.757.802	1,35	8,19
Países Baixos (Holanda)	5.373.883	1,25	575.205	0,13	834,26
México	5.098.117	1,19	1.341.480	0,31	280,04
Canadá	4.530.435	1,06	6.575.774	1,54	-31,10
Índia	4.291.100	1,00	3.071.980	0,72	39,69
Chile	4.044.932	0,94	1.920.782	0,45	110,59
Venezuela	3.601.003	0,84	846.031	0,20	325,63
Cingapura	3.433.770	0,80	65.581	0,02	5.135,92
França	3.327.266	0,78	734.128	0,17	353,23
Belarus	2.908.287	0,68	4.685.788	1,10	-37,93
Itália	2.819.157	0,66	7.511.703	1,76	-62,47
Finlândia	2.251.814	0,53	456.083	0,11	393,73
Bélgica	2.211.630	0,52	207.611	0,05	965,28
Rússia	1.832.604	0,43	7.526.001	1,76	-75,65
Reino Unido	1.446.755	0,34	143.645	0,03	907,17
Taiwan (Formosa)	1.424.275	0,33	1.761.596	0,41	-19,15
Malásia	1.199.444	0,28	310.893	0,07	285,81
Austrália	1.131.177	0,26	107.640	0,03	950,89
Paraguai	1.022.526	0,24	481.634	0,11	112,30
Espanha	986.492	0,23	3.906.299	0,92	-74,75
Porto Rico	817.651	0,19	-	-	-
Bulgária	689.074	0,16	-	-	-
Áustria	545.882	0,13	477.089	0,11	14,42

Fonte: MDIC.

Elaboração: SEGPLAN-GO / SEPIN / Gerência de Estatística Socioeconômica - 2012.

Nota: O total não corresponde à soma exata, devido aos arredondamentos

Tabela 6 - Ranking da Exportação por Unidades da Federação – 2011-2012.

Unidade da Federação	2012 (abril)			2011 (abril)		
	US\$ FOB	Part.%	Ranking	US\$ FOB	Part.%	Ranking
Brasil	19.566.298.497	100,00		20.172.976.975	100,00	
São Paulo	4.055.886.901	20,73	1º	4.633.256.434	22,97	1º
Rio de Janeiro	3.159.250.837	16,15	2º	2.014.642.992	9,99	3º
Minas Gerais	2.621.544.960	13,40	3º	3.133.627.186	15,53	2º
Paraná	1.451.694.597	7,42	4º	1.567.543.126	7,77	4º
Rio Grande do Sul	1.300.661.305	6,65	5º	1.458.957.438	7,23	5º
Para	1.163.128.909	5,94	6º	1.422.760.741	7,05	6º
Mato Grosso	1.100.283.501	5,62	7º	1.100.425.132	5,45	8º
Espírito Santo	992.712.992	5,07	8º	1.135.985.076	5,63	7º
Bahia	764.595.866	3,91	9º	798.841.534	3,96	9º
Santa Catarina	748.234.202	3,82	10º	741.780.762	3,68	10º
Goiás	564.698.345	2,89	11º	570.660.712	2,83	11º
Mato Grosso do Sul	359.100.444	1,84	12º	380.483.750	1,89	12º
Maranhão	318.906.710	1,63	13º	295.305.978	1,46	13º
Alagoas	142.463.634	0,73	14º	177.386.128	0,88	14º
Rondônia	111.272.271	0,57	15º	33.237.636	0,16	20º
Ceara	83.887.728	0,43	16º	92.155.720	0,46	15º
Amazonas	73.111.681	0,37	17º	51.402.191	0,25	18º
Tocantins	69.850.542	0,36	18º	79.722.557	0,40	17º
Pernambuco	54.025.758	0,28	19º	91.202.296	0,45	16º
Amapá	42.260.629	0,22	20º	49.419.724	0,24	19º
Sergipe	21.800.261	0,11	21º	8.585.862	0,04	24º
Distrito Federal	21.261.949	0,11	22º	12.642.123	0,06	23º
Rio Grande do Norte	14.436.145	0,07	23º	14.998.924	0,07	21º
Piauí	12.662.461	0,06	24º	5.377.262	0,03	25º
Paraíba	12.438.823	0,06	25º	14.354.843	0,07	22º
Acre	1.459.246	0,01	26º	1.857.439	0,01	26º
Roraima	858.195	0,00	27º	935.051	0,00	27º

Fonte: MDIC.

Elaboração: SEGPLAN-GO / SEPIN / Gerência de Estatística Socioeconômica - 2012.

Nota: O total não corresponde à soma exata, devido aos arredondamentos.

Tabela 7 - Ranking da Importação por Unidades da Federação – 2011-2012.

Unidade da federação	2012 (abril)			2011 (abril)		
	US\$ FOB	Part.%	Ranking	US\$ FOB	Part.%	Ranking
Brasil	18.684.621.623	100,00		18.311.863.071	100,00	
São Paulo	6.767.198.016	36,22	1º	6.875.039.990	37,54	1º
Rio de Janeiro	1.741.412.811	9,32	2º	1.532.295.932	8,37	2º
Paraná	1.579.920.709	8,46	3º	1.454.538.644	7,94	4º
Rio Grande do Sul	1.418.975.587	7,59	4º	1.499.454.488	8,19	3º
Santa Catarina	1.116.440.308	5,98	5º	1.155.426.950	6,31	5º
Amazonas	947.249.727	5,07	6º	990.736.037	5,41	6º
Minas Gerais	941.424.228	5,04	7º	889.147.915	4,86	7º
Pernambuco	727.974.953	3,90	8º	386.776.852	2,11	12º
Bahia	705.314.649	3,77	9º	665.274.330	3,63	9º
Espírito Santo	620.071.014	3,32	10º	746.885.572	4,08	8º
Maranhão	582.255.811	3,12	11º	595.227.376	3,25	10º
Mato Grosso do Sul	459.689.862	2,46	12º	352.300.213	1,92	13º
Goiás	428.686.560	2,29	13º	426.559.555	2,33	11º
Para	123.630.739	0,66	14º	118.456.284	0,65	16º
Ceara	113.183.876	0,61	15º	148.067.928	0,81	15º
Distrito Federal	106.172.155	0,57	16º	85.611.800	0,47	17º
Mato Grosso	103.282.951	0,55	17º	176.989.029	0,97	14º
Alagoas	49.013.068	0,26	18º	31.894.886	0,17	20º
Paraíba	43.124.351	0,23	19º	76.023.098	0,42	18º
Rondônia	30.920.102	0,17	20º	19.589.161	0,11	22º
Sergipe	23.659.148	0,13	21º	32.478.080	0,18	19º
Rio Grande do Norte	15.943.703	0,09	22º	19.718.780	0,11	21º
Amapá	13.146.375	0,07	23º	2.871.146	0,02	25º
Piauí	10.642.222	0,06	24º	4.420.589	0,02	24º
Tocantins	6.489.266	0,03	25º	13.046.845	0,07	23º
Roraima	981.234	0,01	26º	547.859	0,00	26º
Acre	484.907	0,00	27º	200.433	0,00	27º

Fonte: MDIC.

Elaboração: SEGPLAN-GO / SEPIN / Gerência de Estatística Socioeconômica - 2012.

Nota: O total não corresponde à soma exata, devido aos arredondamentos.

Tabela 8 - Estado de Goiás: Principais Produtos Exportados – 2011-2012.

Produto	2012 (abril)			2011 (abril)			Variação 2012/2011 (%)
	US\$ FOB	Part. (%)	Kg Líquido	US\$ FOB	Part. (%)	Kg Líquido	
Exportação	564.698.345	100,00	661.820.413	570.660.712	100,00	760.162.826	-1,04
Sementes e frutos oleaginosos, grãos, sementes, etc.	192.612.349	34,11	379.371.018	241.935.592	42,40	468.133.080	-20,39
Carnes e miudezas, comestíveis	130.018.806	23,02	40.043.958	88.167.674	15,45	29.599.824	47,47
Resíduos e desperdícios das indústrias alimentares, etc.	64.761.401	11,47	168.180.596	77.975.877	13,66	197.509.225	-16,95
Minério escoria e cinzas	52.517.370	9,30	20.655.020	85.104.147	14,91	28.903.407	-38,29
Ferro fundido, ferro e aço	51.470.257	9,11	6.479.058	12.030.948	2,11	645.715	327,82
Peles, exceto a peleteria (peles com pelo), e couros	19.193.379	3,40	5.085.524	15.170.478	2,66	3.505.337	26,52
Sal, enxofre, terras e pedras, gesso, cal e cimento	8.851.724	1,57	14.391.050	7.813.100	1,37	14.207.660	13,29
Cereais	7.485.454	1,33	2.271.568	1.389.691	0,24	572.048	438,64
Açúcares e produtos de confeitaria	6.542.919	1,16	10.691.308	5.168.847	0,91	8.261.310	26,58
Outros produtos de origem animal	6.313.463	1,12	1.589.428	4.024.937	0,71	1.219.928	56,86
Preparações de carne, de peixes ou de crustáceos, etc.	5.546.313	0,98	920.459	5.631.049	0,99	1.150.603	-1,50
Algodão	4.829.815	0,86	2.375.097	70.189	0,01	17.687	6.781,16
Gorduras, óleos e ceras animais ou vegetais, etc.	4.636.177	0,82	5.476.382	1.776.971	0,31	2.166.501	160,90
Matérias albuminóides, produtos a base de amidos, etc.	2.010.182	0,36	286.124	1.642.664	0,29	358.165	22,37
Produtos químicos orgânicos	1.946.286	0,34	1.224.970	857.986	0,15	527.488	126,84
Preparações de produtos hortícolas, de frutas, etc.	1.427.551	0,25	1.067.865	796.625	0,14	712.962	79,20
Reator nuclear, caldeiras, maquina etc. mecânicos	1.322.677	0,23	146.870	47.118	0,01	4.643	2.707,16
Café, chás, mate e especiarias	1.027.257	0,18	228.780	674.926	0,12	165.000	52,20
Matérias p/entrancar e outros. produtos de origem vegetal	401.985	0,07	309.219	-	-	-	-
Produtos farmacêuticos	350.994	0,06	7.738	130.463	0,02	4.429	169,04
Preparações alimentícias diversas	218.875	0,04	95.287	235.210	0,04	127.239	-6,94
Produtos da indústria de moagem, malte, amidos, etc.	190.128	0,03	348.927	483.071	0,08	1.038.690	-60,64
Produtos diversos das indústrias químicas	134.286	0,02	65.707	139.554	0,02	67.819	-3,77
Bebidas, líquidos alcoólicos e vinagres	85.175	0,02	118.551	80.142	0,01	77.391	6,28
Obras diversas	83.670	0,01	4.404	128.024	0,02	3.150	-34,65
Sabões, agentes orgânicos de superfície, etc.	83.353	0,01	42.765	467.350	0,08	374.336	-82,16
Instrumentos e aparelhos de óptica, fotografia, etc.	60.226	0,01	233	33.787	0,01	373	78,25
Extratos tanantes e tintoriais, taninos e derivados, etc.	53.164	0,01	34.865	722	0,00	134	7.263,43
Borracha e suas obras	52.090	0,01	179.552	72.860	0,01	326.064	-28,51
Leite e laticínios, ovos de aves, mel natural, etc.	49.345	0,01	13.344	148.007	0,03	113.487	-66,66
Óleos essenciais e resinóides, produtos. de perfumaria, etc.	47.189	0,01	23.742	29.178	0,01	10.741	61,73
Maquinam, aparelhos e material elétricos, suas partes, etc.	45.750	0,01	398	20.527	0,00	441	122,88
Vestuário e seus acessórios, exceto de malha	37.921	0,01	196	1.425	0,00	24	2.561,12
Veículos automóveis, tratores, etc. suas partes/acessórios	35.578	0,01	825	2.474.265	0,43	169.527	-98,56
Produtos hortícolas, plantas, raízes, etc. comestíveis	29.366	0,01	12.300	5.082	0,00	3.200	477,84
Produtos cerâmicos	26.851	0,00	55.206	14.479	0,00	9.080	85,45
Perolam naturais ou cultivadas, pedras preciosas, etc.	26.361	0,00	317	15.536.783	2,72	967	-99,83
Produtos químicos inorgânicos, etc.	25.785	0,00	4.400	4.704	0,00	31	448,15
Vestuário e seus acessórios, de malha	22.291	0,00	541	5.878	0,00	59	279,23

Tabela 8 - Estado de Goiás: Principais Produtos Exportados – 2011-2012.

Produto	2012 (abril)			2011 (abril)			Variação 2012/2011 (%)
	US\$ FOB	Part. (%)	Kg Líquido	US\$ FOB	Part. (%)	Kg Líquido	
Calçados, polainas e artefatos semelhantes, e suas partes	18.492	0,00	778	22.449	0,00	458	-17,63
Plásticos e suas obras	18.328	0,00	3.477	17.939	0,00	3.625	2,17
Madeira, carvão vegetal e obras de madeira	14.682	0,00	1.604	52.509	0,01	3.832	-72,04
Preparações a base de cereais, farinhas, amidos, etc.	13.589	0,00	6.322	1.305	0,00	208	941,30
Tecidos impregnados, revestidos, recobertos, etc.	10.599	0,00	7	-	-	-	-
Outros artefatos têxteis confeccionados, sortidos, etc.	10.355	0,00	619	44	0,00	1	23.434,09
Obras diversas de metais comuns	8.045	0,00	473	2.099	0,00	28	283,28
"Pastas (" ouates ""), feltros e falsos tecidos, etc."	7.279	0,00	402	927	0,00	125	685,22
Obras de ferro fundido, ferro ou aço	5.781	0,00	1.201	61.151	0,01	160.153	-90,55
Obras de pedra, gesso, cimento, amianto, mica, etc.	4.444	0,00	270	1.789	0,00	2.672	148,41
Peixes e crustáceos, moluscos e outros. invertebrados aquáticos	3.871	0,00	25	4.850	0,00	33	-20,19
Ferramentas, artefatos de cutelaria, etc. de metais comuns	2.920	0,00	518	-	-	-	-
Alumínio e suas obras	1.576	0,00	84	-	-	-	-
Filamentos sintéticos ou artificiais	1.528	0,00	64	-	-	-	-
Cacau e suas preparações	1.383	0,00	810	-	-	-	-
Chapéus e artefatos de uso semelhante, e suas partes	1.243	0,00	57	188	0,00	3	561,17
Moveis mobiliário médico-cirurgião, colchões, etc.	263	0,00	51	158.901	0,03	1.739	-99,83
Frutas, cascas de cítricos e de melões	89	0,00	22	-	-	-	-
Zinco e suas obras	53	0,00	16	-	-	-	-
Obras de Espartaria ou de cestaria	44	0,00	11	-	-	-	-
Livros, jornais, gravuras, outros produtos gráficos, etc.	18	0,00	10	61	0,00	1	-70,49
Brinquedos, jogos, artigos p/divertimento, esportes, etc.	-	-	-	22.412	0,00	1.460	-
Papel e cartão, obras de pasta de celulose, de papel, etc.	-	-	-	246	0,00	87	-
Tapetes, outros. revestimentos para pavimentos, de matérias têxteis	-	-	-	18.545	0,00	40	-
Vidro e suas obras	-	-	-	4.967	0,00	596	-

Fonte: MDIC.

Elaboração: SEGPLAN-GO / SEPIN / Gerência de Estatística Socioeconômica - 2012.

Tabela 9 - Estado de Goiás: Principais Produtos Importados – 2011-2012.

Produto	2012 (abril)			2011 (abril)			Variação 2012/2011 (%)
	US\$ FOB	Part. (%)	Kg Líquido	US\$ FOB	Part. (%)	Kg Líquido	
Importação	428.686.560	100,00	92.778.978	426.559.555	100,00	140.437.142	0,50
Veículos automóveis, tratores, etc. suas partes/acessórios	171.112.310	39,92	17.264.944	204.458.402	47,93	20.877.772	-16,31
Produtos farmacêuticos	108.525.465	25,32	179.097	68.249.835	16,00	43.832	59,01
Reator nuclear, caldeiras, maquina etc. mecânicos	60.932.887	14,21	4.655.951	54.857.601	12,86	3.480.725	11,07
Adbulos ou fertilizantes	15.257.357	3,56	32.500.317	31.833.972	7,46	86.389.439	-52,07
Produtos químicos orgânicos	14.100.159	3,29	4.839.485	13.074.031	3,06	5.348.328	7,85
Plásticos e suas obras	11.382.820	2,66	2.045.704	4.382.680	1,03	1.112.397	159,72
Instrumentos e aparelhos de óptica, fotografia, etc.	9.157.602	2,14	55.770	10.111.842	2,37	67.083	-9,44
Máquinas, aparelhos e material elétricos, suas partes, etc.	7.498.764	1,75	297.463	10.123.071	2,37	342.546	-25,92
Borracha e suas obras	4.834.827	1,13	522.180	5.465.300	1,28	810.280	-11,54
Obras de ferro fundido, ferro ou aço	4.415.724	1,03	2.318.444	2.625.012	0,62	1.151.023	68,22
Sal, enxofre, terras e pedras, gesso, cal e cimento	3.634.558	0,85	16.655.733	989.061	0,23	5.376.640	267,48
Moveis mobiliário médico-cirurgião, colchões, etc.	2.491.198	0,58	329.237	2.853.190	0,67	391.474	-12,69
Produtos diversos das indústrias químicas	2.087.325	0,49	526.171	1.722.834	0,40	329.007	21,16
Aeronaves e outros aparelhos aéreos, etc. suas partes	1.205.649	0,28	11.849	2.421.963	0,57	8.803	-50,22
Vidro e suas obras	1.189.793	0,28	383.023	1.014.981	0,24	413.416	17,22
Produtos químicos inorgânicos, etc.	946.143	0,22	1.056.025	1.567.965	0,37	6.656.596	-39,66
Alumínio e suas obras	934.694	0,22	147.477	1.323.835	0,31	190.367	-29,39
Obras diversas de metais comuns	834.673	0,19	67.009	1.021.319	0,24	105.558	-18,27
Preparações alimentícias diversas	770.008	0,18	506.114	94.764	0,02	19.237	712,55
Preparação de produtos articula de frutas, etc.	676.475	0,16	551.096	593.038	0,14	335.739	14,07
Gorduras, óleos e ceras animais ou vegetais, etc.	659.459	0,15	527.277	1.100.755	0,26	921.157	-40,09
Pastas de madeira ou matérias fibrosas celulósicas, etc.	607.058	0,14	836.372	823.109	0,19	950.492	-26,25
Produtos hortícolas, plantas, raízes, etc. comestíveis	591.215	0,14	1.527.000	653.150	0,15	1.709.500	-9,48
Papel e cartão, obras de pasta de celulose, de papel, etc.	538.090	0,13	413.180	466.198	0,11	686.522	15,42
Extratos tanantes e tintoriais, taninos e derivados, etc.	415.225	0,10	244.100	64.658	0,02	42.721	542,19
Produtos cerâmicos	391.118	0,09	382.550	205.642	0,05	287.782	90,19
Produtos da indústria de moagem, malte, amidos, etc.	389.047	0,09	1.201.300	373.844	0,09	861.000	4,07
Cereais	370.500	0,09	1.700.000	-	-	-	-
Ferramentas, artefatos de cutelaria, etc. de metais comuns	363.450	0,08	6.891	199.230	0,05	20.975	82,43
Resíduos e desperdícios das indústrias alimentares, etc.	323.333	0,08	306.000	241.005	0,06	221.000	34,16
Obras de pedra, gesso, cimento, amianto, mica, etc.	309.973	0,07	60.191	207.089	0,05	58.652	49,68
Sementes e frutos oleaginosos, grãos, sementes, etc.	259.369	0,06	186.500	238.621	0,06	147.000	8,69
Gomas, resinas e outros sucos e extratos vegetais	159.734	0,04	6.770	31.295	0,01	1.015	410,41
Outros produtos de origem animal	156.548	0,04	21.460	1.002.334	0,23	179.720	-84,38
Peles, exceto a peleteria (peles com pelo), e couros	134.526	0,03	51.021	-	-	-	-
Açúcares e produtos de confeitaria	130.697	0,03	48.860	97.227	0,02	58.570	34,42
Frutas, cascas de cítricos e de melões	125.000	0,03	125.000	97.260	0,02	100.000	28,52
Tapetes, outros revestimentos para pavimentos, de matérias têxteis	121.921	0,03	20.156	235.008	0,06	46.414	-48,12

Tabela 9 - Estado de Goiás: Principais Produtos Importados – 2011-2012.

Produto	2012 (abril)			2011 (abril)			Variação 2012/2011 (%)
	US\$ FOB	Part. (%)	Kg Líquido	US\$ FOB	Part. (%)	Kg Líquido	
Bebidas, líquidos alcoólicos e vinagres	114.312	0,03	46.327	-	-	-	-
Matérias albuminóides, produtos a base de amidos, etc.	100.307	0,02	317	38.824	0,01	12	158,36
Obras de couro, artigos de correio ou de seleiro, etc.	82.667	0,02	37.737	40.873	0,01	22.204	102,25
Leite e laticínios, ovos de aves, mel natural, etc.	67.200	0,02	72.000	91.241	0,02	1.308	-26,35
Sabões, agentes orgânicos de superfície, etc.	62.509	0,01	20.708	178.996	0,04	97.799	-65,08
Pastas ("ouates"), feltros e falsos tecidos, etc."	50.628	0,01	13.330	32.156	0,01	10.140	57,44
Tecidos impregnados, revestidos, recobertos, etc.	36.457	0,01	1.171	192.896	0,05	3.546	-81,10
Zinco e suas obras	29.381	0,01	4.213	-	-	-	-
Filamentos sintéticos ou artificiais	22.254	0,01	1.820	-	-	-	-
Minério escoria e cinzas	21.183	0,00	238	-	-	-	-
Livros, jornais, gravuras, outros produtos gráficos, etc.	19.855	0,00	208	52.998	0,01	898	-62,54
Penas e penguin preparadas, e suas obras, etc.	15.220	0,00	825	-	-	-	-
Obras diversas	11.149	0,00	178	23.006	0,01	756	-51,54
Relógios e aparelhos semelhantes, e suas partes	5.122	0,00	14	37.667	0,01	328	-86,40
Chumbo e suas obras	3.391	0,00	1.600	18.159	0,00	9.587	-81,33
Perolam naturais ou cultivadas, pedras preciosas, etc.	3.214	0,00	12	2.454	0,00	134	30,97
Cortiça e suas obras	2.375	0,00	177	9.974	0,00	77	-76,19
Vestuário e seus acessórios, exceto de malha	2.096	0,00	313	-	-	-	-
Cobre e suas obras	1.520	0,00	24	286	0,00	2	431,47
Combustíveis minerais, óleos minerais, etc. ceras minerais	845	0,00	45	211.039	0,05	120.127	-99,60
Ferro fundido, ferro e aço	181	0,00	4	318.939	0,07	270.860	-99,94
Algodão	-	-	-	68.833	0,02	52.543	-
Animais vivos	-	-	-	120.400	0,03	713	-
Brinquedos, jogos, artigos p/divertimento, esportes, etc.	-	-	-	43.502	0,01	15.876	-
Guarda-chuvas, sombrinhas, guarda-sóis, bengalas, etc.	-	-	-	235	0,00	16	-
Madeira, carvão vegetal e obras de madeira	-	-	-	5.797	0,00	3.755	-
Objetos de arte, de coleção e antiguidades	-	-	-	1.573	0,00	22	-
Obras de espartaria ou de cestaria	-	-	-	2.253	0,00	730	-
Óleos essenciais e resinóides, produtos. de perfumaria, etc.	-	-	-	75.770	0,02	14.526	-
Outras fibras têxteis vegetais, fios de papel, etc.	-	-	-	25.371	0,01	20.700	-
Outros artefatos têxteis confeccionados, sortidos, etc.	-	-	-	252	0,00	20	-
Preparações de carne, de peixes ou de crustáceos, etc.	-	-	-	134.451	0,03	47.532	-
Produtos para fotografia e cinematografia	-	-	-	10.489	0,00	149	-

Fonte: MDIC.

Elaboração: SEGPLAN-GO / SEPIN / Gerência de Estatística Socioeconômica - 2012.

Tabela 10 - Estado de Goiás: Exportações e Importações por Municípios – janeiro a abril de 2012.

Município	Exportação		Importação	
TOTAL GERAL	1.961.306.417	%	1.631.790.218	%
Alto Horizonte	196.873.341	10,04	5.696.838	0,35
Luziânia	168.838.720	8,61	986.820	0,06
Barro Alto	144.033.728	7,34	1.505.693	0,09
Rio Verde	140.234.623	7,15	62.616.637	3,84
Itumbiara	82.995.954	4,23	38.175.056	2,34
Quirinópolis	81.572.519	4,16	0	0,00
Mozarlândia	79.134.528	4,03	365	0,00
Palmeiras de Goiás	64.676.353	3,30	0	0,00
Goiânia	59.926.797	3,06	67.150.348	4,12
Ouvidor	58.830.838	3,00	470.841	0,03
Anápolis	53.778.371	2,74	747.941.646	45,84
Mineiros	42.434.808	2,16	1.667.595	0,10
Minaçu	32.606.262	1,66	0	0,00
Jataí	31.997.580	1,63	4.371.588	0,27
Edéia	31.588.136	1,61	0	0,00
Catalão	22.036.503	1,12	536.820.298	32,90
Trindade	19.571.924	1,00	2.026.483	0,12
Silvânia	18.738.764	0,96	0	0,00
Bom Jesus de Goiás	18.158.826	0,93	0	0,00
São Simão	17.794.007	0,91	2.571.718	0,16
Santa Fé de Goiás	15.634.241	0,80	0	0,00
Castelândia	13.249.118	0,68	0	0,00
Cristalina	12.653.473	0,65	2.335.173	0,14
Ipameri	11.499.670	0,59	1.525.961	0,09
Nazário	9.202.824	0,47	0	0,00
Formosa	9.070.373	0,46	2.625.556	0,16
Goiatuba	8.944.070	0,46	4.007.219	0,25
Hidrolândia	7.642.641	0,39	26.906	0,00
Itaberaí	7.075.451	0,36	131.712	0,01
Chapadão do Céu	6.249.007	0,32	0	0,00
São Luís de Montes Belos	3.801.934	0,19	41.499	0,00
Americano do Brasil	3.761.583	0,19	230.331	0,01
Pires do Rio	3.706.030	0,19	730.873	0,04
Goianésia	2.885.997	0,15	418.608	0,03
Goiás	1.738.706	0,09	0	0,00
Aparecida de Goiânia	1.113.714	0,06	117.569.710	7,20
Senador Canedo	797.236	0,04	680.429	0,04
Inhumas	666.555	0,03	26.237	0,00
Orizona	446.104	0,02	0	0,00
Santa Helena de Goiás	238.684	0,01	11.089	0,00
Acreúna	210.150	0,01	0	0,00
Bela Vista de Goiás	183.384	0,01	269.800	0,02
Uruaçu	165.408	0,01	101.917	0,01
Abadia de Goiás	59.696	0,00	0	0,00
Santo Antônio de Goiás	40.829	0,00	0	0,00
Goianira	14.274	0,00	12.517	0,00
Caldas Novas	6.974	0,00	6.869	0,00
Valparaíso de Goiás	3.888	0,00	8.700	0,00
São Domingos	2.218	0,00	0	0,00
Taquaral de Goiás	1.076	0,00	0	0,00
Alexânia	0	-	841.655	0,05

Tabela 10 - Estado de Goiás: Exportações e Importações por Municípios – janeiro a abril de 2012.

Município	Exportação		Importação	
TOTAL GERAL	1.961.306.417	%	1.631.790.218	%
Jaraguá	0	-	15.513	0,00
Vianópolis	0	-	0	0,00
Terezópolis de Goiás	0	-	0	0,00
Santo Antônio do Descoberto	0	-	24.011	0,00
Rubiataba	0	-	51.206	0,00
Rialma	0	-	184.501	0,01
Porangatu	0	-	71.680	0,00
Piranhas	0	-	8.444	0,00
Pilar de Goiás	0	-	2.389.212	0,15
Niquelândia	0	-	1.751.761	0,11
Nerópolis	0	-	12.171.381	0,75
Morrinhos	0	-	1.773.326	0,11
Fazenda Nova	0	-	1.782	0,00
Cachoeira Dourada	0	-	7.368	0,00
Cezarina	0	-	1.381.106	0,08
Cidade Ocidental	0	-	0	0,00
Montividiu	0	-	14.938	0,00
Edealina	0	-	6.648.819	0,41
Guapó	0	-	0	0,00
Itapuranga	0	-	15.258	0,00
Itauçu	0	-	3.765	0,00
Crixás	0	-	2.181.519	0,13

Fonte: MDIC.

Elaboração: SEGPLAN-GO / SEPIN / Gerência de Estatística Socioeconômica - 2012.

Equipe de Conjuntura da Segplan:

Dinamar Maria Ferreira Marques

Eduiges Romanatto

Juliana Dias Lopes

Luciano Ferreira da Silva

Marcos Fernando Arriel

Millades de Carvalho Castro