



DESENVOLVER

Sempre uma reflexão autoral sobre desenvolvimento



AMBIENTES QUE INSPIRAM: BELEZA, CRIATIVIDADE E HUMANIZAÇÃO NO TRABALHO

por Pedro Vaz Neto

Em um cenário em que a gestão pública busca constantemente alinhar eficiência, humanização e inovação, a **Gerência de Projetos de Infraestrutura (GPINFRA)** da Secretaria de Estado da Saúde de Goiás consolida, em seu **Planejamento Tático de 2025**, uma visão que ultrapassa o cumprimento de metas administrativas. Promover **ambientes que inspiram** tornou-se um compromisso institucional que integra infraestrutura moderna, cultura organizacional positiva e cuidado genuíno com as pessoas — pilares indispensáveis para o desempenho sustentável e o bem-estar coletivo. No serviço público, as transformações significativas não ocorrem apenas com investimentos materiais, mas sobretudo com a valorização do **servidor como protagonista das mudanças**. A liderança da GPINFRA, consciente desse papel, tem promovido uma cultura de cuidado que se reflete tanto na **modernização dos espaços físicos** quanto na **criação de ambientes de trabalho saudáveis e colaborativos**.

Inspirados por obras como *Coração no Trabalho*, de Jack Canfield e Jacqueline Miller, e *Qualidade de Vida no Trabalho*, *Clima Organizacional* e *Motivação*, de Patrícia Itala Ferreira, as ações estratégicas da GPINFRA revelam um novo paradigma: o de que ambientes belos, organizados e afetivos potencializam a energia criativa, o sentimento de pertencimento e o engajamento.

Essa abordagem humanizadora tem sido fortalecida por práticas concretas — desde **momentos de integração com equipes que cuidam do dia a dia, como: limpeza, copa e manutenção e campanhas de conscientização** até a **implementação de espaços de desconpressão**, como a hora de jogos nas sextas-feiras. Essas iniciativas demonstram que o equilíbrio entre desempenho, bem-estar e motivação é possível quando o foco está nas pessoas.



Momento com os colaboradores
terceirizados

A **qualidade de vida no trabalho** consiste em um conjunto de ações que promovem a satisfação e o equilíbrio entre as dimensões pessoal e profissional dos colaboradores. O **clima organizacional**, por sua vez, reflete o grau de satisfação, confiança e harmonia existente nas relações de trabalho, enquanto a **motivação** atua como força propulsora que impulsiona o indivíduo a realizar suas tarefas com entusiasmo e propósito.

Quando trabalhados de forma integrada, esses três elementos formam o alicerce de uma cultura organizacional saudável e produtiva, princípio que a **GPINFRA** tem incorporado com **intencionalidade e sensibilidade** em suas práticas de gestão.

Como afirma Will Schutz, “a forma como me sinto e me comporto em relação a mim é o fator determinante do meu comportamento”. Esse pensamento sintetiza o propósito maior do planejamento da GPINFRA: **cuidar de pessoas é cuidar do propósito coletivo**, fortalecendo o espírito de equipe, a empatia e a excelência em cada projeto desenvolvido.



Momentos GPINFRA



Almoço com a Equipe
GPINFRA 2025



Capacitação com a
Equipe GPINFRA 2025



Jantar de Integração
GPINFRA 2025

A força de uma instituição não se mede apenas por suas entregas técnicas, mas pela capacidade de **tocar a vida das pessoas** que a constroem diariamente. É nesse espírito que a GPINFRA tem reafirmado sua vocação de **humanizar a gestão pública**, transformando o trabalho em espaço de criação, pertencimento e sentido.

A campanha de conscientização **Setembro Amarelo** é um reflexo dessa sensibilidade: um **gesto coletivo de cuidado** que rompe o silêncio, convida à pausa e devolve humanidade às rotinas intensas. Nesses instantes de escuta e acolhimento, **a liderança se revela não pelo comando, mas pela presença**, demonstrando que **inspirar é um ato de empatia**.

Como ensinam **Canfield e Miller**, ambientes que cultivam **beleza, harmonia e leveza** transformam o modo de sentir e pensar das pessoas, **ampliando a criatividade e diminuindo o peso do cotidiano**.



Campanha do Setembro Amarelo

O apoio do **PequiLab** reforça esse compromisso ao promover experiências que estimulam o relaxamento, a criatividade e o autoconhecimento. Cada oficina, cada momento de pausa, é também **um exercício de renovação interior**, uma lembrança de que o equilíbrio é o terreno fértil da inovação.



Momento de Jogos, sexta-feira.

Mas o que inspira não é apenas o ambiente — é a forma de pensar o ambiente. **O investimento contínuo em infraestrutura de qualidade, design acolhedor e processos bem estruturados** traduz uma mentalidade de **evolução constante**. Ao adotar metodologias como o **Ciclo PDCA** e o **Kanban**, a GPINFRA demonstra que **aperfeiçoar processos é também aperfeiçoar pessoas**, pois a melhoria contínua começa dentro de cada um que se dispõe a aprender e compartilhar.

A **liderança transversal**, presente em cada projeto e decisão, mostra que **grandes transformações nascem do trabalho conjunto, da escuta genuína e do reconhecimento dos talentos individuais**. Cada servidor é parte de uma engrenagem viva, criativa e humana, e o cuidado com o bem-estar físico e emocional, fortalecido por parcerias com o **CREMIC** e o **programa Movimenta SES**, reafirma que **cuidar de quem cuida é o primeiro passo para servir melhor**.

Em um mundo movido pela pressa, a **GPINFRA escolhe o caminho da consciência**: faz da organização um espelho de suas intenções e da beleza um instrumento de elevação. Porque ambientes inspiradores não são apenas espaços físicos, mas **expressões do espírito coletivo que os habita**.



REFLETIR

Inspiração para vivenciar



Há canções que não apenas se escutam — **se vivem**. “Outra Estrada”, de Flávio Venturini, é uma dessas melodias que falam ao espírito, revelando o valor da pausa, da saudade e da reinvenção. Seus versos percorrem o território da alma humana, convidando-nos a perceber que **a jornada mais importante é sempre interior**: aquela em que deixamos cair as sementes do que somos e seguimos adiante, confiando que algo novo brotará.

“Se deixo pista no meu caminho, já não há mais ilusão...” — o poeta nos lembra que a evolução não se faz pela negação do que fomos, mas pela **consciência do caminho trilhado**. Assim como o jardineiro deposita no solo as sementes da próxima estação, o ser humano semeia, a cada gesto, o amanhã que deseja colher.

A música fala de mar, vento, cheiro e sol — elementos que refletem o próprio ciclo da vida. O **mar**, profundo e em movimento, recorda a imensidão das nossas emoções. O **vento** leva e traz pensamentos, como a vida que se renova em cada inspiração. O **sol** é o símbolo da clareza, da luz que surge depois das noites mais longas. E o **quintal** é o espaço íntimo da alma — onde florescem as ideias, os afetos e os propósitos que nutrimos em silêncio.

Nesse sentido, a GPINFRA 2025 também segue sua “outra estrada”:

a da **transformação consciente do ambiente de trabalho em espaço de vida**.

A cada projeto, reunião ou gesto de cuidado, a gerência planta sementes de pertencimento e significado — cultivando um solo fértil para que servidores floresçam em seu potencial humano e criativo.

Tal como na canção, há beleza na travessia, mesmo quando não sabemos o que virá ao acordar. A cultura institucional da GPINFRA vem demonstrando que a inovação nasce do equilíbrio entre razão e sensibilidade, entre a técnica e o afeto, entre o fazer e o ser.

E é nesse movimento — firme e delicado — que o trabalho deixa de ser apenas execução e se torna expressão de consciência e amor ao que se faz.

“Bom dia, é mundo meu, canção do sol que nasceu.”

Que esse verso final ressoe como um símbolo do novo tempo que se constrói: um tempo em que o servidor público desperta para o propósito de servir com alma, e onde cada projeto, cada espaço e cada gesto de cuidado se transformam em luz que humaniza a gestão e inspira o futuro.





CONECTAR

Histórias, relatos, encantos e alívios

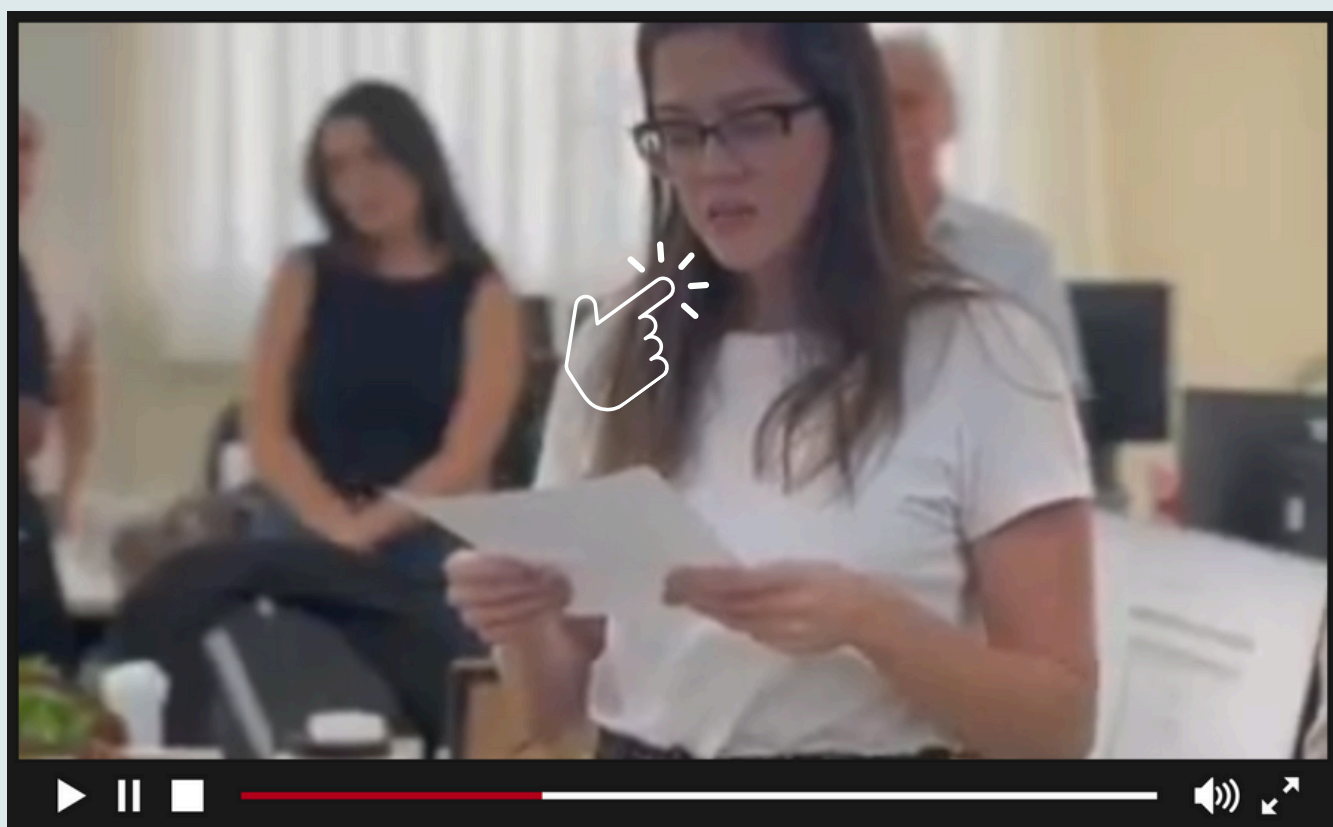


“Se lhe pedirem para ser varredor de ruas, varra as ruas como Michelangelo pintava, como Beethoven compunha, ou como Shakespeare escrevia.

Varra as ruas tão bem, que todos os anjos do céu e da terra façam uma pausa para dizer:

“Aqui viveu um grande varredor de ruas que fazia bem o seu trabalho.”

Martin Luther King Jr.



Homenagem aos Profissionais
Serviços Gerais



EXPANDIR

Seus horizontes



Livros



CANFIELD, Jack; MILLER, Jacqueline. **Coração no trabalho.** São Paulo: Cultrix, 1998.



FERREIRA, Patrícia Itala. **Clima Organizacional e qualidade de vida no trabalho.** Rio de Janeiro: LTC, 2013.

Filme



O Segredo (2006) Você poderá mudar a sua vida mudando o teor do seu pensamento.

Música



Sugestões



Edições anteriores



Desenvolve

NEWS

Autor
Pedro Vaz Neto

Edição, Produção e Revisão
Equipe GEDP

E-mail: gedp.escoladesaude@goias.gov.br