



GOVERNO DO ESTADO DE GOIÁS
SECRETARIA DE ESTADO DA ADMINISTRAÇÃO - SEAD
CONCURSO PÚBLICO PARA PROVIMENTO DE VAGAS NO CARGO DE PROFESSOR
NÍVEL III DO QUADRO DE PESSOAL DA SECRETARIA DE ESTADO DA EDUCAÇÃO (SEDUC)
EDITAL Nº 007 – SEAD/SEDUC, DE 15 DE JULHO DE 2022

Professor Nível III

111 - INTÉRPRETE DE LIBRAS

Data da prova:
Domingo, 25/9/2022.

INSTRUÇÕES

- Você receberá do fiscal:
 - 1 (um) caderno de questões das provas objetiva e discursiva contendo 80 (oitenta) questões de múltipla escolha, com 5 (cinco) alternativas de resposta cada uma e apenas 1 (uma) alternativa correta, e 1 (uma) questão discursiva;
 - 1 (uma) folha de respostas personalizada da prova objetiva; e
 - 1 (uma) folha de texto definitivo da prova discursiva.
- Quando autorizado pelo fiscal do IADES, no momento da identificação, escreva no espaço apropriado da folha de respostas da prova objetiva, com a sua caligrafia usual, a seguinte frase:

Aprenda com o ontem. Viva o hoje.

- Verifique se estão corretas a numeração das questões e a paginação do caderno de questões, bem como a codificação da folha de respostas da prova objetiva e da folha de texto definitivo da prova discursiva.
- Você dispõe de 5 (cinco) horas para fazer as provas objetiva e discursiva e deve controlar o tempo, pois não haverá prorrogação desse prazo. Esse tempo inclui a marcação da folha de respostas da prova objetiva e o preenchimento da folha de texto definitivo da prova discursiva.
- Somente 1 (uma) hora após o início das provas, você poderá entregar sua folha de respostas da prova objetiva, a folha de texto definitivo da prova discursiva e o caderno de provas, bem como retirar-se da sala.
- O candidato somente poderá retirar-se do local de aplicação das provas levando o caderno de provas no decurso dos últimos 75 (setenta e cinco) minutos anteriores ao término do tempo destinado à realização das provas.
- Após o término das provas, entregue ao fiscal do IADES a folha de respostas da prova objetiva, devidamente assinada, e a folha de texto definitivo da prova discursiva.
- Deixe sobre a carteira apenas o documento de identidade e a caneta esferográfica de tinta preta, fabricada com material transparente.
- Não é permitida a utilização de nenhum aparelho eletrônico ou de comunicação.
- Não é permitida a consulta a livros, dicionários, apontamentos e (ou) apostilas.
- Você somente poderá sair e retornar à sala de aplicação de provas na companhia de um fiscal do IADES.
- Não será permitida a utilização de lápis em nenhuma etapa das provas.
- Ao final das provas, os (as) 3 (três) últimos(as) candidatos(as) devem permanecer juntos(as) na sala, com todo o seu material, sendo somente liberados(as) quando o (a) último(a) tiver concluído as provas, entregando, simultaneamente, o cartão de resposta da prova objetiva e a folha de texto definitivo da prova discursiva.

INSTRUÇÕES PARA AS PROVAS OBJETIVA E DISCURSIVA

- Verifique se os seus dados estão corretos na folha de respostas da prova objetiva e na folha de texto definitivo da prova discursiva. Caso haja algum dado incorreto, comunique ao fiscal.
- Leia atentamente cada questão e assinale, na folha de respostas da prova objetiva, uma única alternativa.
- A folha de respostas da prova objetiva e a folha de texto definitivo da prova discursiva não podem ser dobradas, amassadas, rasuradas ou manchadas e nem podem conter nenhum registro fora dos locais destinados às respostas.
- O candidato deverá transcrever, com caneta esferográfica de tinta preta, as respostas da prova objetiva para a folha de respostas e o texto definitivo da prova discursiva para a folha de texto definitivo.
- A maneira correta de assinalar a alternativa na folha de respostas da prova objetiva é cobrir, fortemente, com caneta esferográfica de tinta preta, o espaço a ela correspondente.
- Marque as respostas assim: ●

Tipo "U"

Realização **iades**
Instituto de Avaliação e Desenvolvimento

PROVA OBJETIVA

CONHECIMENTOS GERAIS

Questões de 1 a 40

LÍNGUA PORTUGUESA

Questões de 1 a 10

Texto 1 para responder às questões de 1 a 5.

1 A violência e as violações de direitos de meninas e meninos perpassam de muitas maneiras a escola, que pode tanto ser produtora desse fenômeno como pode ser impactada por ele.

4 Mais de 2,8 milhões de crianças e adolescentes de 4 a 17 anos de idade estavam fora da escola no País, em 2015. 7 Essa exclusão tem rosto e endereço: trata-se de meninas e meninos que vivem em domicílios com renda *per capita* de até meio salário mínimo (53%), cuja maioria é negra e 10 possui direitos violados também em outras áreas, tais como saúde, assistência social e proteção.

13 A exclusão escolar faz com que muitas dessas crianças e adolescentes, quando conseguem retornar para a escola, estejam em situação de atraso escolar. Quase 6,5 milhões de estudantes da educação básica pública estavam, 16 em 2018, em distorção idade-série no País, ou seja, possuíam dois ou mais anos de atraso escolar. O perfil de vulnerabilidade se fortalece, e milhões de crianças e 19 adolescentes ficam atados ao ciclo do fracasso escolar.

22 Estudo do Unicef a respeito dos homicídios de adolescentes no estado do Ceará verificou que mais de 70% dos adolescentes que foram assassinados em 2015, nas sete cidades cearenses pesquisadas, estavam fora da escola há pelo menos seis meses.

25 A evasão escolar e o baixo número de anos de estudo colaboram para a vulnerabilidade de crianças e adolescentes, o que aumenta suas chances de vitimização.

28 Esses dados indicam a importância do papel da educação na proteção de crianças e de adolescentes contra as violências. Contudo, a educação por si só não consegue 31 enfrentar a complexidade desse fenômeno, que reivindica a participação de diversas políticas públicas, tais como as de assistência social, saúde, segurança pública, cultura, entre 34 outras.

Disponível em: <<https://www.unicef.org/brazil/relatorios/educacao-que-protege-contra-violencia>>. Acesso em: 30 jul. 2022 (fragmento), com adaptações.

QUESTÃO 1

Com base na leitura do texto, acerca da violência sofrida por crianças e adolescentes, assinale a alternativa correta.

- (A) A escola pode ser considerada um local de produção da violência.
- (B) A violência é produzida principalmente nas escolas da rede pública do País.
- (C) O investimento maciço em educação reduziria esse problema por completo.
- (D) Mais de 70% dos adolescentes cearenses que estavam fora da escola há pelo menos seis meses foram assassinados em 2015.
- (E) A vitimização gera a vulnerabilidade das crianças e dos adolescentes, que, por essa razão, acabam saindo da escola.

QUESTÃO 2

No segundo parágrafo, o pronome “cuja” (linha 9) faz referência a

- (A) “Mais de 2,8 milhões de crianças e adolescentes de 4 a 17 anos de idade” (linhas 5 e 6).
- (B) “meninas e meninos” (linhas 7 e 8).
- (C) “meninas e meninos que vivem em domicílios com renda *per capita* de até meio salário mínimo” (linhas de 7 a 9).
- (D) “domicílios” (linha 8).
- (E) “renda *per capita* de até meio salário mínimo” (linhas 8 e 9).

QUESTÃO 3

O sentido e a correção do texto seriam mantidos caso o vocábulo “atados” (linha 19) fosse substituído por

- (A) desvinculados.
- (B) relegados.
- (C) reféns.
- (D) submetidos.
- (E) presos.

QUESTÃO 4

Com relação ao texto, no que diz respeito à pontuação, assinale a alternativa correta.

- (A) A vírgula empregada logo após “adolescentes” (linha 13) é facultativa.
- (B) A inserção de vírgula imediatamente após o verbo “verificou” (linha 21) manteria a correção do texto.
- (C) A correção do texto seria preservada caso se substituisse a vírgula empregada logo depois de “adolescentes” (linha 26) por ponto final, desde que, concomitantemente, fosse empregada letra maiúscula no “o” que segue esse sinal de pontuação.
- (D) A correção do texto seria mantida caso a expressão “por si só” (linha 30) aparecesse entre vírgulas.
- (E) A correção do texto seria preservada caso se substituisse a vírgula empregada antes da expressão “tais como” (linha 32) por ponto e vírgula.

QUESTÃO 5

A oração “quando conseguem retornar para a escola” (linhas 13 e 14) expressa uma circunstância de

- (A) modo.
- (B) tempo.
- (C) condição.
- (D) causa.
- (E) consequência.

Área livre

QUESTÃO 6

Em conformidade com o Manual de Redação da Presidência da República, a principal finalidade do expediente oficial é

- (A) submeter projeto de ato normativo à consideração do presidente ou do vice-presidente da República.
- (B) regular o funcionamento dos órgãos e das entidades públicas.
- (C) ser impessoal, coeso e coerente.
- (D) dirigir-se adequadamente às autoridades.
- (E) informar com clareza e objetividade.

Texto 2 para responder às questões 7 e 8.

¹ No Brasil, a partir da década de 1970, sob um forte discurso de democratização da escola, determinante da ampliação do número de vagas, começam as preocupações ⁴ com o fracasso escolar, principalmente de grupos minoritários, o que gerou o aumento da oferta de serviços diferenciados para atender às diferentes demandas. Os ⁷ vários enfoques pedagógicos buscam então reduzir a distância funcional na utilização conjunta dos recursos educacionais.

¹⁰ Nesse período, segundo especialistas na área, e sob a influência desse modelo, surgiu uma resposta mais contundente do poder público à questão das deficiências. ¹³ Em decorrência da ampliação do acesso à escola para a população em geral, e mesmo diante das críticas direcionadas à análise dos processos de produção do ¹⁶ fracasso escolar, assistiremos à consequente implantação das classes especiais nas escolas básicas públicas.

Hoje, a inclusão no sistema de ensino regular é uma ¹⁹ diretriz constitucional, e os documentos direcionam-se especificamente para a ênfase em uma mudança de paradigma – da integração à inclusão – e para a construção ²² de uma escola inclusiva para os diferentes níveis.

PAN, Miriam. *O direito à diferença: uma reflexão sobre deficiência intelectual e educação inclusiva*. Curitiba: InterSaberes, 2013, com adaptações.

QUESTÃO 7

Com relação à tipologia e ao tema, assinale a alternativa correta.

- (A) O primeiro período do texto corresponde ao tópico frasal de um parágrafo introdutório, em que se apresenta um ponto de vista acerca da relevância da democratização da escola para a ampliação do número de vagas nas escolas e a consequente diminuição do fracasso escolar.
- (B) O segundo e o terceiro parágrafos apresentam características de texto injuntivo, visto que pretendem convencer o leitor de que a integração no ambiente escolar indica uma mudança de paradigma.
- (C) O texto é predominantemente informativo e apresenta conhecimentos que compõem uma breve contextualização da educação inclusiva no Brasil.
- (D) Os parágrafos são narrativos, mas defendem um ponto de vista, pois apresentam a história da educação no Brasil, reforçando a importância da inclusão.
- (E) O texto é predominantemente descritivo e objetiva apresentar características do ensino inclusivo em diversos períodos da educação brasileira.

QUESTÃO 8

Com base na análise morfológica dos termos sublinhados no trecho “No Brasil, a partir da década de 1970, sob um forte discurso de democratização da escola, determinante da ampliação do número de vagas, começam as preocupações com o fracasso escolar, principalmente de grupos minoritários, o que gerou o aumento da oferta de serviços diferenciados para atender às diferentes demandas.” (linhas de 1 a 6), assinale a alternativa que indica a classificação correta.

- (A) “o que gerou o aumento da oferta de serviços diferenciados para atender às diferentes demandas.” – pronome demonstrativo
- (B) “sob um forte discurso de democratização da escola, determinante da ampliação do número de vagas” – adjetivo
- (C) “começam as preocupações com o fracasso escolar” – conjunção subordinativa
- (D) “No Brasil, a partir da década de 1970” – substantivo comum
- (E) “o que gerou o aumento da oferta de serviços diferenciados para atender às diferentes demandas.” – conjunção integrante

Área livre

Texto 3 para responder às questões 9 e 10.

1 Um dos espaços para a transmissão de valores é a sala
de aula, desde os balbucios do jardim de infância até a
cátedra pós-universitária. Para isso, devemos ter consciência
4 da relevância da atividade diária da aula como um espaço de
vivência exemplar e habitual dos valores a que aspiramos e
que sejam definidos socialmente. O primeiro passo consiste
7 em dar-nos conta da importância de que, como professores,
praticamos esses valores em todos os momentos, já que são
eles que nos dão uma verdadeira qualidade humana. Nossa
10 sociedade necessita, portanto, reencontrar o ser humano e
sua essência como objetivo central e, partindo dessa visão,
avançar na busca de seu bem-estar e felicidade em interação
13 harmônica com a natureza.

PUEBLA, Eugênia. *Educar com o coração*: uma educação que
desenvolve a intuição. São Paulo: Petrópolis, 1997, com adaptações.

QUESTÃO 9

De acordo com o texto, o professor

- (A) precisa, além de dominar o conteúdo de sua disciplina, primar pela interação harmônica com a natureza.
- (B) deve respeitar os documentos norteadores de sua atividade diária em sala aula, bem como os valores ensinados nesta vivência.
- (C) necessita, como objetivo central, reencontrar o ser humano e sua essência para se sentir feliz.
- (D) tem que perceber, inicialmente, a importância de praticar os valores relevantes para a sociedade, os quais são geradores de qualidade humana.
- (E) precisa ter consciência da necessidade de haver bem-estar na sala de aula para que a interação seja harmônica.

QUESTÃO 10

Considerando os mecanismos de coesão, em “Para isso, devemos ter consciência da relevância da atividade diária da aula como um espaço de vivência exemplar e habitual dos valores a que aspiramos e que sejam definidos socialmente.” (linhas de 3 a 6), o referente semântico do pronome sublinhado é

- (A) “espaços” (linha 1).
- (B) “transmissão de valores” (linha 1).
- (C) “sala de aula” (linhas 1 e 2).
- (D) “relevância da atividade diária” (linha 4).
- (E) “espaço de vivência exemplar e habitual” (linhas 4 e 5).

Área livre

REALIDADE ÉTNICA, SOCIAL, HISTÓRICA, GEOGRÁFICA, CULTURAL, POLÍTICA E ECONÔMICA DO ESTADO DE GOIÁS E DO BRASIL Questões de 11 a 15

QUESTÃO 11

Goiás é o 11º estado mais populoso do País, contando com 7.206.589 habitantes, o que corresponde a 3,4% do total de moradores do Brasil, que é de 213.317.639 pessoas, segundo pesquisa publicada em 1º de julho de 2021 pelo Instituto Brasileiro de Geografia e Estatística (IBGE).

Disponível em: <<https://www.emprenderemgoias.com.br/2021/08/27/>>.
Acesso em: 3 jul. 2022, com adaptações.

Acerca do tema do texto, quanto à distribuição da população goiana, assinale a alternativa correta.

- (A) A população goiana concentra-se, em grande parte, na capital Goiânia e nos arredores, sendo o estado de Goiás formado por um centro urbano macrocefalo e um número reduzido de cidades pequenas.
- (B) Apenas a capital Goiânia ultrapassa a cifra dos 500 mil habitantes; as demais cidades têm entre 10 mil e 200 mil habitantes.
- (C) O estado de Goiás possui cerca de 120 municípios, em sua maioria de pequeno porte demográfico.
- (D) Goiânia é uma das maiores cidades da região Centro-Oeste, a maior do estado de Goiás e é também a 10ª maior capital brasileira.
- (E) Goiânia configura uma região integrada de desenvolvimento que engloba as maiores cidades de Goiás, que são Goiânia, Anápolis e Caldas Novas.

QUESTÃO 12

Prado Jr. (2011), ao analisar a formação do Brasil, diz que, neste País, os transportes exerceram considerável influência sobre a sua formação. Do período colonial até o início do século 19, as atividades econômicas do País, de acordo com Ribeiro (1956), eram atendidas pelo transporte marítimo de ligação com o exterior.

CASTILHO, Dênis. *Modernização territorial e redes técnicas em Goiás*. Goiânia: UFG, 2014, com adaptações.

A rede ferroviária teve influência no estabelecimento de redes entre o estado de Goiás e outras regiões do País e com a economia global. No que se refere à infraestrutura ferroviária goiana, assinale a alternativa correta.

- (A) A rede ferroviária teve pouca extensão no século 20 e no 21, com pequena influência nas dinâmicas de modernização do território goiano.
- (B) Anápolis, cidade média goiana, recebeu, em 1935, um ramal ferroviário da atual Ferrovia Centro-Atlântica e, mais recentemente, no século 21, passou também a integrar o ramal da Ferrovia Norte-Sul, constituindo-se em entroncamento rodoferroviário de grande importância no estado.
- (C) Goiânia nunca recebeu ramal ferroviário em razão de ser a capital estadual e de ter, no setor de serviços públicos, sua principal atividade econômica.
- (D) Brasília e Goiânia, dois principais centros urbanos da região Centro-Oeste, são interligadas por rodovias federais e estaduais, sendo o modal ferroviário inexistente nessas duas metrópoles.
- (E) As ferrovias Centro-Atlântica e Norte-Sul fazem parte de um sistema público de ferrovias brasileiras de integração regional e nacional do País.

QUESTÃO 15



Disponível em: <<https://www.uol.com.br/eleicoes/2012/album/2012/08/29/veja-imagens-de-goiania-e-aparecida-de-goiania-em-goias.htm#fotoNav=3>>. Acesso em: 3 jul. 2022.

A imagem apresenta um monumento da artista Neusa Moraes e é uma escultura, em bronze, de sete metros de altura, que pesa cerca de 300 quilos. Localiza-se na Praça Cívica, perto do Palácio das Esmeraldas (sede do governo do estado de Goiás), desde 1968. Esse monumento simboliza a formação socioespacial de Goiás.

Assinale a alternativa que indica a representatividade desse monumento.

- (A) Reproduz os bandeirantes paulistas que ocuparam o território do atual estado de Goiás.
- (B) É uma homenagem aos trabalhadores da construção de Goiânia.
- (C) Simboliza os três principais grupos étnicos formadores do povo goiano, respectivamente, negros, brancos e índios.
- (D) Destaca o trabalho árduo dos trabalhadores que construíram o Palácio das Esmeraldas, sede do governo de Goiás.
- (E) Ressalta o trabalho de garimpeiros, fazendeiros e pecuaristas, trabalhadores especializados das primeiras atividades produtivas do território goiano.

Área livre

BASES LEGAIS DA EDUCAÇÃO NACIONAL E ESTADUAL

Questões de 16 a 25

QUESTÃO 16

De acordo com o art. 208 da Constituição Federal de 1988, o dever do Estado com a educação será efetivado mediante a garantia de

- (A) educação básica obrigatória e gratuita dos 6 anos aos 18 anos de idade, assegurada, inclusive, a oferta gratuita para todos os que a ela não tiveram acesso na idade própria.
- (B) atendimento educacional especializado aos portadores de deficiência, obrigatoriamente na rede regular de ensino.
- (C) oferta de ensino noturno regular somente aos educandos das áreas rurais e quilombolas.
- (D) acesso ao ensino obrigatório e gratuito como direito público objetivo.
- (E) oferta de educação infantil, nas creches e pré-escolas, destinada às crianças até 5 anos de idade.

QUESTÃO 17

O Plano Nacional de Educação (PNE), instituído pela Lei nº 13.005/2014, tem como diretriz a

- (A) erradicação do analfabetismo na educação infantil.
- (B) valorização dos profissionais da educação.
- (C) universalização do atendimento escolar no ensino médio e na educação superior.
- (D) promoção do princípio da gestão democrática da educação pública e privada.
- (E) formação para o trabalho e para a cidadania, com ênfase nos valores da produtividade, da eficiência e da eficácia.

QUESTÃO 18

As Diretrizes Curriculares Nacionais Gerais da Educação Básica tratam, entre outros assuntos, da educação em direitos humanos.

Acerca desse tema, assinale a alternativa correta.

- (A) A educação não é reconhecida como um dos direitos humanos.
- (B) Somente os professores devem fazer parte do processo de implementação da educação em direitos humanos.
- (C) A educação em direitos humanos não contribui para a promoção de uma educação voltada para a democracia e a cidadania.
- (D) Todas as pessoas, independentemente de sexo, origem nacional e étnicorracial, condições econômicas, sociais ou culturais, escolhas de credo, orientação sexual, identidade de gênero, faixa etária ou deficiência, têm a possibilidade de usufruírem de uma educação não discriminatória e democrática.
- (E) Uma educação que se comprometa com a superação do racismo, do sexismo, da homofobia e de outras formas de discriminação não está relacionada à educação em direitos humanos.

QUESTÃO 19

A Lei nº 18.969/2015 aprova o Plano Estadual de Educação de Goiás para o decênio 2015-2025. No plano, está contemplado o Atendimento Educacional Especializado (AEE).

No que tange ao AEE, assinale a alternativa correta.

- (A) O AEE destina-se à população de 4 anos a 17 anos de idade com deficiência, transtornos globais do desenvolvimento, altas habilidades/superdotação e demais necessidades especiais, preferencialmente na rede regular de ensino.
- (B) Os intérpretes e instrutores da língua brasileira de sinais (Libras) não fazem parte do AEE.
- (C) O AEE engloba apenas profissionais especializados, não sendo necessário, no momento da avaliação, ouvir a família e o aluno.
- (D) A atuação da equipe multiprofissional na realização de triagens e avaliações de estudantes busca a segregação educacional.
- (E) A formação específica não é necessária para atender à demanda do processo de escolarização dos estudantes com deficiência, transtornos globais do desenvolvimento e altas habilidades ou superdotação.

QUESTÃO 20

Com relação às políticas públicas para a educação básica, assinale a alternativa correta.

- (A) No Brasil, atualmente os municípios devem responsabilizar-se unicamente pelo ensino fundamental, e os estados, pelo ensino médio.
- (B) A Constituição Federal de 1988 define a competência da União, dos estados e dos municípios e estabelece a necessidade da organização dos respectivos sistemas de ensino em regime de competição.
- (C) O Plano Nacional de Educação (PNE) será estabelecido em lei com duração plurianual, visando à articulação e ao desenvolvimento do ensino em seus diversos níveis e à integração das ações do poder público.
- (D) O padrão mínimo de qualidade do ensino é facultativo aos estados e aos municípios, não sendo necessário o desenvolvimento de políticas públicas para a sua execução.
- (E) O Fundo de Manutenção e Desenvolvimento da Educação Básica e de Valorização dos Profissionais da Educação (Fundeb) tem como objetivo o financiamento da educação básica e superior.

Área livre

QUESTÃO 21

Quanto à Lei nº 20.115/2018, que dispõe acerca do processo de escolha democrática de diretor de unidade escolar da rede pública de educação básica, assinale a alternativa correta.

- (A) A gestão das unidades escolares deve acontecer de forma centralizada.
- (B) A execução dos projetos político-pedagógicos e administrativos de cada unidade escolar deve ser realizada não necessariamente respeitando as normas comuns do Sistema Educativo Estadual, visto que as escolas têm a própria autonomia.
- (C) Essa lei prevê a valorização dos professores, excluindo-se os demais servidores da educação.
- (D) A prestação de contas é sigilosa, visando a preservar a segurança da unidade escolar.
- (E) A gestão democrática nas escolas é feita com a participação dos segmentos da comunidade escolar.

QUESTÃO 22

No que concerne ao processo de escolha democrática de diretor de unidade escolar da rede pública de educação básica do estado de Goiás, assinale a alternativa correta.

- (A) Os alunos aptos a votar são aqueles com 12 anos de idade ou mais, regularmente matriculados na unidade escolar.
- (B) Grêmios estudantis não fazem parte da organização pedagógico-administrativa das unidades escolares.
- (C) Compreende-se por comunidade escolar professores e servidores administrativos, em efetivo exercício na unidade escolar, e servidores aposentados, alunos efetivamente matriculados e os respectivos pais ou, na ausência destes, o responsável legal.
- (D) Professores em estágio probatório poderão concorrer ao processo de escolha de diretor.
- (E) O candidato a diretor poderá registrar-se em mais de uma unidade escolar.

QUESTÃO 23

De acordo com o Decreto nº 9.396/2019, a avaliação especial de desempenho do professor em estágio probatório obedecerá aos princípios da legalidade, impessoalidade, moralidade, publicidade, eficiência, razoabilidade, proporcionalidade e motivação, e verificará, entre outros, o requisito denominado

- (A) flexibilidade.
- (B) objetividade.
- (C) iniciativa.
- (D) dedicação.
- (E) determinação.

Área livre

QUESTÃO 24

A carga horária mínima anual de 800 horas, prevista na Lei nº 9.394/1996, distribuídas por um mínimo de 200 dias de efetivo trabalho escolar, excluído o tempo reservado aos exames finais, quando houver, refere-se

- (A) ao nível superior.
- (B) à educação especial.
- (C) à educação de jovens e adultos.
- (D) ao ensino da língua brasileira de sinais (Libras).
- (E) aos níveis fundamental e médio.

QUESTÃO 25

Em conformidade com a Lei nº 11.738/2008, que institui o piso salarial profissional nacional para os profissionais do magistério público da educação básica, assinale a alternativa correta.

- (A) Os profissionais do magistério público da educação básica são somente aqueles que desempenham as atividades de docência.
- (B) O piso salarial é o valor abaixo do qual a União, os estados, o Distrito Federal e os municípios não poderão fixar o vencimento inicial das carreiras do magistério público da educação básica para a jornada de, no máximo, 40 horas semanais.
- (C) O piso salarial será atualizado a cada quatro anos.
- (D) O piso salarial é voltado apenas para os professores que atuam no nível médio.
- (E) Não é necessário justificar, junto ao Ministério da Educação (MEC), a indisponibilidade orçamentária do ente federativo para cumprir o valor fixado do piso salarial.

Área livre

ÉTICA

Questões de 26 a 30

QUESTÃO 26

Se a moral é [...] o conjunto de hábitos e costumes efetivamente vivenciados por um grupo humano, a lei seria aquele conjunto de [...] acordos de caráter obrigatório [...] para garantir justiça mínima, ou direitos mínimos de ser.

ALENCASTRO, Mário S. C. *Ética empresarial na prática*. São Paulo: Editora Intersaberes, 2012, com adaptações.

Considerando o texto apresentado, assinale a alternativa que indica a diferença entre a moralidade e a lei.

- (A) A lei é autônoma e a moralidade, heterônoma.
- (B) A lei é legítima e moral e representa um conceito mais difuso.
- (C) Não existe diferença entre lei e moralidade.
- (D) As normas morais são incorporadas por adesão íntima, enquanto as leis são impostas pelos aparatos legislativos.
- (E) A moral seria a instância geral e teórica da lei.

QUESTÃO 27

Assinale a alternativa que corresponde à relação entre a ética e os valores morais em uma organização.

- (A) Os valores morais equivalem às atividades práticas e aos comportamentos esperados, enquanto a ética relaciona-se às crenças pessoais de comportamento.
- (B) Ética e valores morais são conceitos que não possuem relação.
- (C) Os valores morais de um grupo definem o que é ser ético para si, desencadeando o processo de criação de códigos éticos que precisam ser seguidos sob pena de ferirem os valores morais preestabelecidos.
- (D) Os valores morais não variam em nenhum lugar do mundo, enquanto os conceitos éticos, sim.
- (E) Os valores morais são impostos, enquanto a ética é incorporada por adesão.

QUESTÃO 28

Acerca da relação entre autoridade e democracia, assinale a alternativa correta.

- (A) A autoridade viabiliza os procedimentos democráticos, desde que obedeça aos critérios de idoneidade, escolha pessoal e isonomia.
- (B) O exercício da autoridade resulta, em todas as situações, na obstrução da democracia.
- (C) A autoridade é o antônimo de democracia.
- (D) A autoridade é um conceito incompatível com a democracia.
- (E) Democracia não significa participação efetiva dos cidadãos.

Área livre

QUESTÃO 29

As organizações estão repletas de pessoas cujas atitudes prejudicam os mais vulneráveis, causando sofrimentos injustos, como o assédio. Quanto a essa situação, assinale a alternativa correspondente a um comportamento que contribui para o desequilíbrio do clima ético de uma organização.

- (A) Criar soluções inovadoras para o crescimento profissional.
- (B) Respeitar as regras de boa convivência e relações humanas.
- (C) Usar a benevolência para atingir os próprios objetivos.
- (D) Agir de má-fé e jogando sujo para conquistar seus objetivos.
- (E) Ter uma postura competitiva.

QUESTÃO 30

Assinale a alternativa que apresenta a definição de ética.

- (A) A promotora da felicidade dos seres, quer individualmente, quer coletivamente.
- (B) A ciência da conduta humana perante o ser e seus semelhantes.
- (C) Um sentimento que advém de estados biológicos e psicológicos e que pode motivar o primeiro impulso para a ação.
- (D) Hábitos dignos de louvor.
- (E) Um sistema energético consubstanciado em virtudes que regem a ação do homem.

Área livre

TEMAS EDUCACIONAIS E PEDAGÓGICOS

Questões de 31 a 40

QUESTÃO 31

A construção do projeto político-pedagógico (PPP) parte dos princípios de igualdade, qualidade, liberdade, gestão democrática e valorização do magistério.

Acerca do PPP da escola, assinale a alternativa correta.

- (A) Procura a melhoria da qualidade individual do ensino.
- (B) Informa o que a escola fez e realizou em termos educativos.
- (C) É concebido, realizado e avaliado pela direção da escola.
- (D) É de responsabilidade das esferas administrativas superiores.
- (E) É entendido como a própria organização do trabalho pedagógico da escola como um todo.

QUESTÃO 32

Considerando a coordenação pedagógica como espaço de formação continuada de professores, assinale a alternativa correta.

- (A) O momento da coordenação pedagógica representa a oportunidade para professores se encontrarem e dialogarem a respeito de assuntos alheios à escola.
- (B) As universidades devem ser o lócus privilegiado da educação continuada, pois a academia pode oferecer as soluções de que a escola precisa.
- (C) Entre as várias situações que impedem a ressignificação das práticas pedagógicas, inclui-se a descontinuidade das políticas educacionais.
- (D) A coordenação pedagógica é apenas o momento de crítica ao trabalho desenvolvido.
- (E) Os cursos de educação continuada podem desconsiderar as necessidades demonstradas pelos professores.

QUESTÃO 33

No que tange à avaliação escolar e às suas implicações pedagógicas, assinale a alternativa correta.

- (A) A avaliação tradicional e classificatória pode ser considerada um dos fatores responsáveis pelo fracasso, pela evasão, pela reprovação e pela não aprendizagem de crianças e adolescentes.
- (B) A avaliação deve ser um processo excludente na educação.
- (C) A avaliação deve ser pontual e cumulativa quanto ao desempenho do aluno, com prevalência dos aspectos quantitativos sobre os qualitativos.
- (D) O objetivo da avaliação formativa é a classificação dos estudantes de uma mesma turma.
- (E) No momento da avaliação, não é possível adquirir aprendizagens.

QUESTÃO 34

A Base Nacional Comum Curricular (BNCC) e o Documento Curricular para Goiás (DCGO) apresentam 10 competências gerais. Em quais etapas da educação essas competências devem ser aplicadas?

- (A) Educação infantil, ensino fundamental e educação especial.
- (B) Educação infantil, ensino médio e ensino superior.
- (C) Educação infantil, ensino fundamental e educação a distância.
- (D) Educação infantil, educação ambiental e educação integral.
- (E) Educação infantil, ensino fundamental e ensino médio.

QUESTÃO 35

A evolução industrial e tecnológica dos últimos tempos levou o meio ambiente a um estado de depreciação nunca visto anteriormente.

NARCIZO, Kaliane Roberta dos Santos. Uma análise sobre a importância de trabalhar educação ambiental nas escolas. REMEA – In: *Revista Eletrônica do Mestrado em Educação Ambiental* REMEA, 22. v. 22 (2009): janeiro a julho de 2009, com adaptações.

Tendo em vista essa afirmação, com relação à educação ambiental (EA), assinale a alternativa correta.

- (A) A EA deve ser ofertada como um componente curricular da educação básica.
- (B) A EA envolve a natureza, excluindo espaços como a casa, a rua e a escola.
- (C) A EA busca conscientizar os professores e ajudá-los a se tornarem cidadãos ecologicamente corretos.
- (D) A interdisciplinaridade e os projetos são formas de trabalhar a EA.
- (E) Os temas transversais, como a EA, estão dispensados de constar no projeto político-pedagógico da escola.

QUESTÃO 36

Planejar constitui-se em um processo imprescindível em todos os setores da atividade educacional.

LÜCK, Heloisa. *Dimensões de gestão escolar e suas competências*. Curitiba: Editora Positivo, 2009.

Quanto ao planejamento e à organização do trabalho pedagógico, é correto afirmar que planejar representa

- (A) refletir acriticamente acerca da realidade educacional.
- (B) criar planos de aula como instrumentos de trabalho que organizam o tempo e as atividades a serem promovidas com os alunos.
- (C) propor planos de ensino que se diferenciam do projeto político-pedagógico da escola.
- (D) realizar ações de caráter aleatório, ativistas e assistemáticos.
- (E) antecipar todos os imprevistos e as condições de execução dos planos educacionais.

QUESTÃO 37

No que concerne às tecnologias da informação e comunicação (TICs) na educação, assinale a alternativa correta.

- (A) O uso de computadores pelos alunos como instrumento de aprendizagem escolar é desnecessário.
- (B) As TICs são apenas ferramentas, sem a possibilidade de colaborar para que haja, de fato, uma mudança radical no processo de ensino-aprendizagem.
- (C) As TICs têm um potencial inovador enorme e vieram para enriquecer o espaço educacional e para substituir o professor.
- (D) O processo de apropriação das TICs envolve duas facetas: a tecnológica e a pedagógica.
- (E) É importante diminuir o uso das TICs no espaço educacional, pois a tecnologia atrapalha o processo de ensino-aprendizagem.

QUESTÃO 38

As concepções de educação integral são herdeiras da corrente pedagógica

- (A) escolanovista.
- (B) histórico-crítica.
- (C) libertária.
- (D) tecnicista.
- (E) libertadora.

QUESTÃO 39

Todos os seres humanos nascem livres e iguais em dignidade e direitos e, dotados que são de razão e consciência, devem comportar-se fraternalmente uns com os outros.

CANDAU, Vera Maria Ferrão. Direito à educação. *Educ. Soc.*, Campinas, v. 33, n. 120, p. 715-726, jul.-set. 2012.

Essa citação faz referência

- (A) à “Constituição Cidadã”, assim chamada a Constituição Federal de 1988.
- (B) ao Plano Nacional de Educação (PNE), que determina diretrizes, metas e estratégias para a política educacional.
- (C) à Declaração Universal dos Direitos Humanos, adotada e proclamada pela Assembleia Geral das Nações Unidas.
- (D) à Base Nacional Comum Curricular, documento de caráter normativo que define o conjunto orgânico e progressivo de aprendizagens essenciais para todos os alunos.
- (E) às resoluções do Conselho Estadual de Educação de Goiás.

QUESTÃO 40

Tendo em vista a relação professor-aluno, assinale a alternativa correta.

- (A) A força da relação professor-aluno é significativa e produz resultados iguais nos indivíduos.
- (B) Se a relação entre ambos for positiva, a probabilidade de um maior aprendizado aumenta.
- (C) Na abordagem tradicional, o ensino é centrado no aluno.
- (D) A educação resume-se à aplicação de provas e testes para aferição da aprendizagem do aluno.
- (E) Os professores devem transmitir seu conhecimento sem se importar com a realidade do aluno.

CONHECIMENTOS ESPECÍFICOS**Questões de 41 a 80**

- Nas questões a seguir, é utilizada a sigla Libras referente à Língua Brasileira de Sinais.

QUESTÃO 41

A Resolução CNE/CEB nº 02/2001, que institui as Diretrizes Nacionais para a Educação Especial na Educação Básica, prevê que o atendimento escolar de estudantes com deficiência terá início

- (A) na educação infantil, nas creches e nas pré-escolas.
- (B) nas séries iniciais do ensino fundamental.
- (C) nas séries finais do ensino fundamental.
- (D) no ensino médio.
- (E) na educação de jovens e adultos (EJA).

QUESTÃO 42

De acordo com a Resolução CNE/CEB nº 02/2001, acerca da educação especial, assinale a alternativa correta.

- (A) Consiste em processo educacional definido por uma proposta pedagógica e que ocorre a partir das séries finais do ensino fundamental.
- (B) Tem como objetivo promover o desenvolvimento das potencialidades dos educandos que não apresentam necessidades educacionais especiais.
- (C) Trata-se de modalidade da educação escolar organizada institucionalmente para apoiar, complementar, suplementar e, em alguns casos, substituir os serviços educacionais comuns.
- (D) Trata-se de modalidade da educação escolar, que deve ser ofertada em escolas preferencialmente privadas.
- (E) O atendimento dos alunos com necessidades educacionais especiais deve ser realizado em classes exclusivas para estudantes com deficiência, em qualquer etapa ou modalidade da educação básica.

QUESTÃO 43

Segundo a Resolução CNE/CEB nº 02/2001, são professores especializados na educação especial aqueles que

- (A) avaliam continuamente a eficácia do processo educativo para o atendimento de estudantes com e sem necessidades educacionais especiais.
- (B) comprovam que, em sua formação de nível médio ou superior, foram incluídos conteúdos sobre educação especial.
- (C) percebem as necessidades educacionais especiais dos alunos e valorizam a educação inclusiva.
- (D) flexibilizam a ação pedagógica nas diferentes áreas de conhecimento de modo adequado às necessidades especiais de aprendizagem.
- (E) desenvolveram competências para identificar as necessidades educacionais especiais com o fim de definir, implementar, liderar e apoiar a implementação de diferentes estratégias, para promover a inclusão dos alunos com necessidades educacionais especiais.

QUESTÃO 44

Em conformidade com a Resolução CNE/CEB nº 02/2001, acerca do atendimento aos alunos com necessidades educacionais especiais, ao organizar as classes comuns na rede regular, é papel da escola prever e prover

- (A) a distribuição dos alunos com necessidades educacionais especiais pelas várias classes do ano escolar, de modo que essas classes comuns se beneficiem das diferenças e ampliem positivamente as experiências de todos os alunos.
- (B) avaliações sem adaptações, em respeito ao princípio da equidade entre alunos com e sem necessidades especiais.
- (C) serviços de apoio pedagógico especializado em salas de recursos, para a suplementação curricular de todos os estudantes com necessidades educacionais especiais.
- (D) o atendimento complementar, nas salas de recursos, ao aluno que apresente altas habilidades/superdotação, para aprofundamento e enriquecimento de aspectos curriculares.
- (E) professores intérpretes de Libras em todas as classes comuns, para que, em caso de matrícula de aluno surdo ou deficiente auditivo, as aulas sejam acessíveis a todos.

QUESTÃO 45

De acordo com a Resolução CNE/CEB nº 04/2009, os sistemas de ensino devem matricular os alunos com deficiência, transtornos globais do desenvolvimento e altas habilidades/superdotação nas classes

- (A) mediadas por intérpretes de Libras e no AEE.
- (B) exclusivas para estudantes com deficiência.
- (C) de integração inversa e no AEE.
- (D) comuns do ensino regular e no Atendimento Educacional Especializado (AEE).
- (E) diferenciadas para estudantes com deficiência.

QUESTÃO 46

Nos termos da Resolução CNE/CEB nº 04/2009, o Atendimento Educacional Especializado (AEE) tem como função

- (A) apenas complementar a formação do aluno.
- (B) complementar ou suplementar a formação do aluno.
- (C) apenas suplementar a formação do aluno.
- (D) avaliar os estudantes de maneira diferenciada.
- (E) produzir material pedagógico em braille para o estudante com deficiência.

Área livre

QUESTÃO 47

Em conformidade com a Resolução CNE/CEB nº 04/2009, assinale a alternativa que apresenta uma atribuição do professor de Atendimento Educacional Especializado (AEE).

- (A) Promover cursos de capacitação a todos os profissionais que atuam na rede escolar.
- (B) Organizar o cronograma de atendimentos de estudantes com ou sem deficiência na sala de recursos multifuncionais.
- (C) Ensinar a modalidade oral da língua portuguesa aos estudantes surdos no contraturno.
- (D) Produzir e organizar serviços, recursos pedagógicos, de acessibilidade, considerando as necessidades específicas dos alunos público-alvo da educação especial.
- (E) Realizar diagnóstico de estudantes com transtornos funcionais específicos.

QUESTÃO 48

De acordo com a Declaração de Salamanca, o encaminhamento de crianças com deficiência às escolas especiais ou às classes especiais deve ocorrer

- (A) somente quando demonstrado que a educação na classe regular é incapaz de atender às necessidades educacionais ou sociais da criança.
- (B) sempre que um estudante com deficiência é matriculado na rede regular.
- (C) quando um estudante surdo ou deficiente auditivo leve é matriculado em classe comum.
- (D) quando um estudante com transtorno do espectro autista (TEA) é matriculado no ensino regular.
- (E) somente quando a criança é agitada e não consegue permanecer por muito tempo sentada em classes comuns.

QUESTÃO 49

Considerada um dos principais documentos mundiais que versam a respeito da inclusão, a Declaração de Salamanca, redigida na Conferência Mundial de Educação Especial, em Salamanca, na Espanha, em 1994,

- (A) regulamentava o exercício da profissão de tradutor e intérprete de Libras.
- (B) reconhecia como meio legal de comunicação e expressão a Libras e outros recursos de expressão a ela associados.
- (C) estabelecia as normas gerais e os critérios básicos para a promoção da acessibilidade das pessoas portadoras de deficiência ou com mobilidade reduzida, mediante a supressão de barreiras e de obstáculos nas vias e nos espaços públicos, no mobiliário urbano, na construção e reforma de edifícios e nos meios de transporte e de comunicação.
- (D) determinava que a Libras devesse ser inserida como disciplina curricular obrigatória nos cursos de formação de professores para o exercício do magistério, em nível médio e superior, e nos cursos de fonoaudiologia.
- (E) defendia o compromisso para com a *Educação para Todos*, reconhecendo a necessidade e a urgência do providenciamento de educação para as crianças, jovens e adultos com necessidades educacionais especiais dentro do sistema regular de ensino.

QUESTÃO 50

O Decreto nº 5.626/2005, que estabelece o português escrito como segunda língua para surdos, implica a (o)

- (A) necessidade de incluir a Libras a partir do ensino médio.
- (B) adoção de mecanismos de avaliação coerentes com o aprendizado de segunda língua, na correção das provas escritas.
- (C) reconhecimento da língua portuguesa como língua materna do estudante surdo.
- (D) compreensão de que as metodologias de ensino para estudantes surdos são as mesmas dos estudantes ouvintes.
- (E) necessidade de incluir o componente curricular do português oral desde a educação infantil.

QUESTÃO 51

A educação bilíngue de surdos envolve a criação de ambientes linguísticos para a aquisição da Libras como primeira língua (L1) por crianças surdas, no tempo de desenvolvimento linguístico esperado e similar ao das crianças ouvintes, e a aquisição do português como segunda língua (L2).

BRASIL/MEC/SECADI. *Relatório do Grupo de Trabalho designado pelas Portarias nº 1.060/2013 e nº 91/2013*. Subsídios para a Política Linguística de Educação Bilíngue – Língua Brasileira de Sinais e Língua Portuguesa – a ser implementada no Brasil, 2014b, com adaptações.

Acerca desse assunto, é correto afirmar que escolas bilíngues para surdos podem ser definidas como aquelas em que

- (A) classes comuns e classes bilíngues para surdos compartilham o mesmo espaço arquitetônico.
- (B) a relação professor e aluno é mediada por intérpretes de Libras.
- (C) a língua de instrução é a Libras, e a língua portuguesa é ensinada como segunda língua, após a aquisição da primeira língua.
- (D) Libras e língua portuguesa na modalidade oral são utilizadas em todas as etapas de ensino.
- (E) professores bilíngues e intérpretes de Libras se revezam durante as aulas, promovendo acessibilidade linguística aos estudantes surdos.

QUESTÃO 52

De acordo com a Lei nº 12.319/2010, quanto a atribuição do tradutor e intérprete da Libras, assinale a alternativa correta.

- (A) Interpretar em Libras – língua portuguesa as atividades didático-pedagógicas e culturais desenvolvidas nas instituições de ensino.
- (B) Ofertar cursos de Libras para a comunidade escolar.
- (C) Avaliar o estudante surdo em todos os componentes curriculares da educação básica.
- (D) Realizar as adequações curriculares de diferentes disciplinas para os estudantes surdos.
- (E) Ensinar língua portuguesa na modalidade oral para os estudantes surdos.

QUESTÃO 53

Conforme o Decreto nº 5.626/2005, as escolas que atendem estudantes surdos devem ser providas de professores

- (A) que tenham proficiência em Libras, tradutor e intérprete de Libras – língua portuguesa, professor para o ensino da língua portuguesa como língua materna e professor regente de classe com conhecimento acerca da singularidade linguística dos estudantes.
- (B) conhecedores de braille, que tenham proficiência em Libras, tradutor e intérprete de Libras – língua portuguesa, professor para o ensino da língua portuguesa e professor regente de classe com conhecimento acerca da singularidade linguística dos estudantes.
- (C) ou instrutores de Libras, tradutor e intérprete de Libras – língua portuguesa, professor para o ensino de língua portuguesa como segunda língua e professor regente de classe com conhecimento acerca da singularidade linguística dos estudantes.
- (D) ou instrutores de Libras, tradutor e intérprete de Libras – língua portuguesa, professor para o ensino da língua portuguesa como primeira língua e professor regente de classe com conhecimento acerca da singularidade linguística dos estudantes.
- (E) ou instrutores de Libras, tradutor e intérprete de Libras – língua portuguesa com domínio do braille, professor para o ensino da língua portuguesa e professor regente de classe com conhecimento acerca da singularidade linguística dos estudantes.

QUESTÃO 54

O Plano Nacional de Educação (PNE), aprovado pela Lei nº 13.005/2014, estabelece, na estratégia 4.7, a garantia à oferta de educação bilíngue em Libras e português escrito como segunda língua aos alunos surdos e com deficiência auditiva de zero a 17 anos de idade em

- (A) escolas especiais para surdos.
- (B) classes exclusivas para estudantes surdos.
- (C) centros de ensino especial.
- (D) escolas e classes bilíngues e em escolas inclusivas.
- (E) classes de atendimento educacional especializado para pessoas com deficiências.

QUESTÃO 55

O art. 1º da Lei nº 10.436/2002 dispõe que “é reconhecida como meio legal de comunicação e expressão a Libras e outros recursos de expressão a ela associados”.

Com base nisso, é correto afirmar que a Libras consiste

- (A) na forma de comunicação e expressão cujo sistema linguístico adota natureza visual-motora.
- (B) em uma língua universal utilizada em vários países.
- (C) na linguagem das comunidades surdas.
- (D) em uma língua artificial, pois surgiu do convívio entre pessoas surdas e ouvintes.
- (E) em uma versão sinalizada da língua oral do País.

QUESTÃO 56

A Lei nº 14.151/2021 alterou a Lei nº 9.394/1996 (Lei de Diretrizes e Bases da Educação Nacional) para dispor acerca da modalidade de educação bilíngue de surdos. Com essa mais nova legislação, os sistemas de ensino passaram a ter a obrigação de assegurar aos educandos surdos, surdocegos, com deficiência auditiva sinalizantes, surdos com altas habilidades/superdotação ou surdos com outras deficiências associadas,

- (A) professores intérpretes nas escolas bilíngues para surdos.
- (B) materiais didáticos e professores bilíngues com formação e especialização adequadas, em nível superior.
- (C) fonoaudiólogos para o ensino do português oral nas escolas públicas e privadas.
- (D) livros didáticos em braille.
- (E) professores bilíngues com formação e especialização adequadas, em nível médio.

QUESTÃO 57

Em conformidade com a Lei nº 14.191/2021, assinale a alternativa correspondente ao pública da educação bilíngue de surdos.

- (A) Surdos, surdocegos, educandos com deficiência auditiva sinalizantes, surdos com altas habilidades ou superdotação, surdos com outras deficiências associadas e estudantes com distúrbio do processamento auditivo central.
- (B) Educandos surdos, deficientes intelectuais, surdocegos e deficientes visuais.
- (C) Surdos, surdocegos, educandos com deficiência auditiva sinalizantes, surdos com altas habilidades ou superdotação, surdos com outras deficiências associadas, optantes pela modalidade de oralização.
- (D) Educandos com transtorno do espectro autista, disléxicos, surdos e surdocegos.
- (E) Surdos, surdocegos, educandos com deficiência auditiva sinalizantes, surdos com altas habilidades ou superdotação, surdos com outras deficiências associadas, optantes pela modalidade de educação bilíngue de surdos.

QUESTÃO 58

Segundo o que dispõe o Decreto nº 5.626/2005, a pessoa surda é aquela

- (A) que, por ter perda auditiva, ainda que unilateral, compreende e interage com o mundo por meio de experiências visuais.
- (B) que, por ter perda auditiva bilateral, compreende e interage com o mundo por meio de experiências visuais.
- (C) que apresenta perda auditiva bilateral, manifestando sua cultura principalmente pelo uso do português oral.
- (D) que apresenta perda auditiva profunda ou severa em ao menos uma das duas orelhas.
- (E) que, por ter perda auditiva, ainda que unilateral, compreende e interage com o mundo por meio do português oral.

QUESTÃO 59

A convite de Dom Pedro II, Ernest Huet, um professor surdo francês, e sua esposa chegaram ao Brasil, em 1855, com o objetivo de fundar uma escola para surdos.

MORI, Nerli Nonato Ribeiro; SANDER, Ricardo Ernani. *História da educação dos surdos no Brasil*. Seminário de pesquisa do PPE. Universidade Estadual de Maringá. Anais... v. 2, 2015.

A esse respeito, assinale a alternativa que indica a primeira instituição de surdos, fundada por Huet.

- (A) Imperial Instituto de Surdos-Mudos, atual Instituto Nacional de Educação dos Surdos (INES)
- (B) Centro de Capacitação de Profissionais da Educação e de Atendimento às Pessoas Surdas
- (C) Instituto de Surdos do Brasil
- (D) Escola Especial Ulbra Concórdia
- (E) Centro de Educação para Surdos Rio Branco

QUESTÃO 60

O mais importante defensor do oralismo foi Alexander Graham Bell, o célebre inventor do telefone, que exerceu grande influência no resultado da votação no Congresso Internacional de Educadores de Surdos, realizado em Milão, na Itália, no ano de 1880.

GOLDFELD, Marcia. *A Criança Surda: Linguagem e cognição numa perspectiva socio-interativa*. São Paulo: Plexus, 1997.

Com base no texto, é correto afirmar que o Congresso Internacional de Milão

- (A) instituiu uma filosofia bilíngue e bimodal para a educação de surdos em todos os países do mundo.
- (B) alavancou a educação de surdos, pois difundia uma educação bilíngue por meio da utilização da língua de sinais.
- (C) instituiu a filosofia da comunicação total, acreditando que a comunicação, e não a língua, devesse ser privilegiada.
- (D) proibiu terminantemente o uso da língua de sinais nas escolas de surdos.
- (E) defendeu o ensino da língua de sinais por meio da língua oral.

Área livre

QUESTÃO 61

Cena é uma língua de sinais emergente do interior do Piauí, falada/sinalizada por aproximadamente 30 pessoas. É classificada como uma língua de sinais compartilhada porque também é utilizada por pessoas ouvintes. A Cena é uma das línguas minoritárias do Brasil e é compartilhada por surdos e ouvintes da localidade Várzea Queimada, povoado da cidade de Jaicós, no sudoeste do Piauí.

ALMEIDA-SILVA, A.; NEVINS, A. I. *Observações sobre a estrutura linguística da Cena: a língua de sinais emergente da Várzea Queimada (Piauí, Brasil)*. *Linguagem & Ensino* (UCPel), v. 23, p. 1029-1053, 2020. DOI

De acordo com o texto, assinale a alternativa correta.

- (A) Os surdos de Várzea Queimada são bilíngues, porque utilizam a Libras e a Cena.
- (B) Cena é uma variação de Libras.
- (C) Apesar de a Libras ser utilizada por muitos surdos, no Brasil existem outras línguas de sinais como a Cena, no sudoeste do Piauí, e a Ka'apor, no Maranhão.
- (D) Para se comunicar em Cena, a comunidade surda precisou aprender primeiramente Libras, e posteriormente, a Cena.
- (E) Cena e Libras, por serem línguas de sinais, apresentam muitos sinais; afinal, Cena tem origem na Libras.

QUESTÃO 62

Até a década de 1960, não sabíamos se as línguas de sinais, assim como as línguas orais, também se decompunham em partes menores. Somente nos anos de 1960, quando Willian C. Stokoe, um linguista americano, iniciou sua pesquisa em Língua de Sinais Americana (ASL), ficou claro que também as línguas de sinais se decompunham em partes menores, que sozinhas não têm significado.

Disponível em: <http://www.lettras.ufmg.br/padroao/cms/documentos/eventos/dialogosdeinclusao/Parametros_da_Libras.pdf>. Acesso em: 16 set. 2022, com adaptações.

Assinale a alternativa correspondente à denominação das menores partes de um sinal, as quais não têm significado.

- (A) Sinais monomorfêmicos
- (B) Sinais complexos
- (C) Unidades lexicais sinalizadas
- (D) Unidades morfológicas construtoras de sinais: morfemas livres e presos
- (E) Parâmetros ou unidades mínimas

Área livre

QUESTÃO 63

As palavras que são expressas por meio do alfabeto manual são representadas pelas letras do alfabeto, separadas por hífens, conforme aparece no exemplo C-A-N-C-U-N.



QUADROS, Ronice Müller de; KARNOPP, Lodenir Becker. *Língua de sinais brasileira: estudos linguísticos*. Artmed, 2004, p. 39.

De acordo com as autoras Quadros e Karnopp na obra citada, assinale a alternativa correta.

- (A) Apesar de, no exemplo, as letras estarem em maiúsculo, uma outra transcrição também possível seria com o uso de letras minúsculas: c-a-n-c-u-n.
- (B) O alfabeto manual representa as letras do alfabeto das línguas orais.
- (C) O sistema de transcrição para Libras é pouco utilizado porque permite a compreensão somente de pessoas surdas.
- (D) O asterisco que antecede frases transcritas indica interrogação, como pode ser observado em *JOÃO MARIA GOSTAR.
- (E) A imagem em que a palavra CANCUN é soletrada só é compreendida porque existe a legenda transcrita "C-A-N-C-U-N."

QUESTÃO 64

O sistema de transcrição para Libras apresenta algumas regras. Para Quadros e Karnopp (2004),

- (A) as letras nas glosas devem ser escritas em minúsculas.
- (B) o símbolo @ indica uma marcação de sentença agramatical.
- (C) o símbolo < >cl indica um classificador.
- (D) o asterisco (*) utilizado no início de sentenças expressa exclamação.
- (E) letras maiúsculas associadas aos sinais transcritos indicam as pessoas do discurso, marcadas por meio da incorporação no sinal.

QUESTÃO 65

Como a Língua Brasileira de Sinais (Libras) é uma língua de modalidade visuoespacial, a iconicidade está presente em grande parte dos sinais da Libras, pois a relação entre a "forma" e o "sentido" é mais visível.

SALLES, Heloisa Maria Moreira Lima, et al. *Ensino de língua portuguesa para surdos: caminhos para a prática pedagógica*. Brasília. MEC, SEESP, 2007, com adaptações.

Acerca das propriedades da Libras, quanto ao princípio da iconicidade, assinale a alternativa que indica exemplos de sinais icônicos.

- (A) OBRIGADO e NORA.
- (B) SOGRA e GENRO.
- (C) TIO e BISCOITO.
- (D) CUNHADO e EXEMPLO.
- (E) CASA e ÁRVORE.

QUESTÃO 66



nunca (1) (inglês: never, at no time, ever);
adv. tempo ou negação. Jamais. Em nenhum tempo. Ex.: Ele nunca soube o motivo da briga.
Soletrar N, U, N, C, A, rapidamente.

CAPOVILLA, F. C.; RAPHAEL, W. D. *Dicionário Enciclopédico Ilustrado Trilíngüe da Língua de Sinais Brasileira*. V. 1 e 2. São Paulo: EDUSP, p. 964, 2001.

Com base na imagem apresentada, assinale a alternativa correta.

- (A) NUNCA é um sinal motivado por classificadores.
- (B) NUNCA não tem sinal.
- (C) O sinal NUNCA é motivado por empréstimo linguístico da Língua Americana de Sinais (ASL).
- (D) NUNCA é um sinal soletrado.
- (E) Os sinais NUNCA e AMANHÃ utilizam a mesma configuração de mão.

QUESTÃO 67

Nos pares mínimos, é possível observar que as formas fonológicas dos sinais são idênticas em tudo, exceto em uma característica específica. Assinale a alternativa que corresponde a exemplos de pares mínimos em Libras.

- (A) SÁBADO e LARANJA.
- (B) FÁCIL e AMANHÃ.
- (C) BOLA e IGREJA.
- (D) CAVALO e CACHORRO.
- (E) CHOCOLATE e LEITE.

Área livre

QUESTÃO 68

De acordo com Felipe na publicação *Libras em contexto* (2001), o símbolo ^ entre duas ou mais palavras, no sistema de transcrição para a Libras, indica

- (A) movimento das mãos.
- (B) plural dos sinais.
- (C) concordância entre dois sinais.
- (D) sinal soletrado.
- (E) sinais compostos.

QUESTÃO 69



Disponível em: <<https://fonologia.org/libras/>>. Acesso em: 30 ago. 2022.

A configuração de mão apresentada na imagem é utilizada para realizar o sinal

- (A) FAMÍLIA.
- (B) FÁCIL.
- (C) LEMBRAR.
- (D) IGREJA.
- (E) ESTUDAR.

QUESTÃO 70

De acordo com Quadros e Karnopp na obra *Língua de sinais brasileira: estudos linguísticos* (2004), o parâmetro orientação da mão é a direção para a qual a palma da mão aponta quando se produz o sinal. Assinale a alternativa em que os dois sinais têm a mesma orientação da palma.

- (A) FELIZ e HELICÓPTERO.
- (B) TRABALHAR e PRIMO.
- (C) CAVALO e COELHO.
- (D) MARROM e ESTUDAR.
- (E) ÁGUA e FOME.

QUESTÃO 71

Os verbos com concordância são descritos na literatura como aqueles que se flexionam em pessoa, número e aspecto, mas não incorporam afixos locativos. Para Quadros e Karnopp, na publicação *Língua de sinais brasileira: estudos linguísticos* (2004), são exemplos de verbos com concordância

- (A) COMER e PENSAR.
- (B) GOSTAR e COMPRAR.
- (C) BEBER e AVISAR.
- (D) AJUDAR e PERGUNTAR.
- (E) VIAJAR e PULAR.

Área livre

QUESTÃO 72

Conforme Quadros e Karnopp na obra *Língua de sinais brasileira: estudos linguísticos* (2004), o ponto de articulação em Libras também pode ser identificado como

- (A) expressões não manuais.
- (B) orientação.
- (C) localização.
- (D) movimento.
- (E) configuração das mãos.

QUESTÃO 73

As autoras Felipe (2001), Quadros e Karnopp (2004) e Brito (2010) utilizam, em suas pesquisas, sistemas de transcrição para Libras. Com base nessa informação, assinale a alternativa correta.

- (A) A única língua de sinais que utiliza um sistema de transcrição é a Libras.
- (B) Os sistemas de transcrição para Libras das três autoras são exatamente iguais.
- (C) Apenas Brito (2010) utiliza letras maiúsculas para transcrever sinais.
- (D) Cada autora desenvolveu o próprio sistema de transcrição para Libras, ou seja, utiliza símbolos diferentes na transcrição da língua.
- (E) Felipe (2001) utiliza letras minúsculas para transcrever um sinal, por exemplo, casa / bola.

QUESTÃO 74

Um sinal em Libras que é traduzido por duas ou mais palavras em língua portuguesa será representado pelas palavras correspondentes separadas por hífen, como, por exemplo, em

- (A) CORTAR-COM-FACA; QUERER-NÃO.
- (B) FILHO-SEU; AINDA-NÃO.
- (C) PINTAR-COM-PINCEL; MINHA-IGREJA.
- (D) NÃO-PODE; CASA-AMARELA.
- (E) NÃO-GOSTAR; MESA-AZUL.

QUESTÃO 75

Existem sistemas de convenções para escrever línguas de sinais tanto no Brasil quanto no mundo. O sistema de transcrição para a Libras, elaborado por Tanya A. Felipe e Myrna S. Monteiro, no livro *Libras em Contexto* (2001), amplamente utilizado em cursos de Libras em todo o Brasil, tem como objetivo transcrever os sinais por meio de palavras de uma língua oral-auditiva. A proposta das autoras consiste em um sistema

- (A) de notação em palavras.
- (B) intitulado como ELIS (Escrita das Línguas de Sinais).
- (C) intitulado como SignWriting.
- (D) intitulado como Escrita SEL (Sistemas de Escrita para Línguas de Sinais).
- (E) de notação de números.

QUESTÃO 76

Em Libras, existem os deslocamentos de sinais para cima e para baixo e(ou) para o lado direito e para o lado esquerdo, à frente e atrás do emissor, com rotações, translações e velocidades com tensão, retenção, contínuo e refreado.

O parâmetro que representa o deslocamento do sinal é o (a)

- (A) orientação da mão.
- (B) ponto de articulação.
- (C) expressão não manual.
- (D) configuração da mão.
- (E) movimento.

QUESTÃO 77

Libras pode derivar nomes de verbos por meio de mudanças no tipo de movimento. O movimento dos nomes repete, enquanto o movimento dos verbos é encurtado.

Assinale a alternativa em que os sinais apresentam verbo e nome diferenciados apenas pelo movimento.

- (A) COMPRAR e VIAGEM.
- (B) TELEFONAR e TELEFONE.
- (C) DORMIR e CADEIRA.
- (D) LIGAR e COMPUTADOR.
- (E) SENTAR e CASA.

QUESTÃO 78

No processo de composição da formação de palavras, utilizam-se itens lexicais, que são morfemas livres, na formação de novos itens lexicais, seja por meio da justaposição, seja por aglutinação.

Assinale a alternativa que indica sinais compostos.

- (A) CRIANÇA e PERFUME.
- (B) ABELHA e CASA.
- (C) QUADRO e CADEIRA.
- (D) ZEBRA e ESCOLA.
- (E) LIVRO e PÃO.

Área livre

QUESTÃO 79

As línguas de sinais utilizam as expressões faciais e corporais para estabelecer tipos de frases como as entonações na língua portuguesa, por isso, para perceber se uma frase em Libras está na forma afirmativa, exclamativa, interrogativa, negativa ou imperativa, precisa-se estar atento às expressões facial e corporal que são feitas simultaneamente com certos sinais ou com toda a frase.

FELIPE, TANYA AMARA; MONTEIRO, MYRNA. *Libras em contexto: curso básico* - livro do professor. ed. 6. Brasília/DF: Programa Nacional de Apoio à Educação dos Surdos, MEC: SEEP, 2007, com adaptações.



CARRO

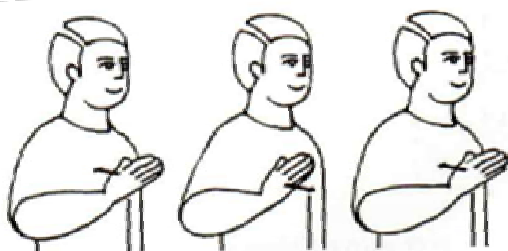
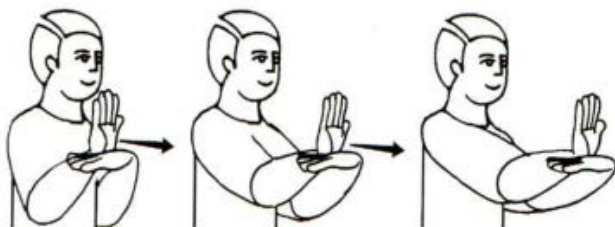
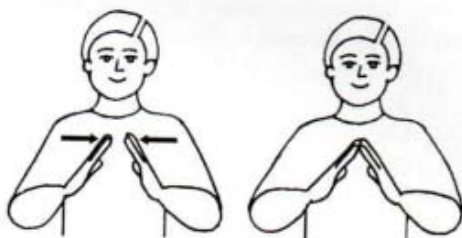
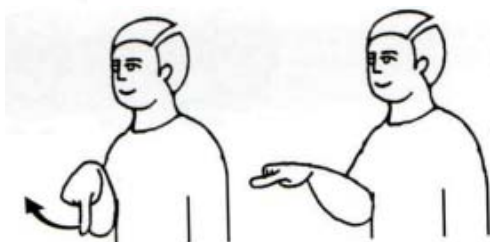
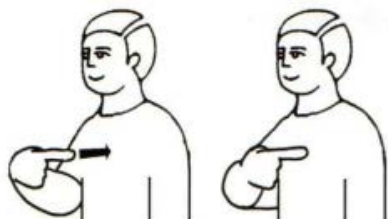
BONIT@

Tendo em vista as informações do texto, na imagem apresentada, a sentença é

- (A) interrogativa.
- (B) exclamativa.
- (C) afirmativa/interrogativa.
- (D) negativa.
- (E) interrogativa/negativa.

Área livre

QUESTÃO 80



De acordo com as imagens apresentadas, assinale a alternativa correspondente à tradução da sentença.

- (A) Ontem, minha mãe me ajudou a arrumar a casa.
- (B) Ontem, eu fui à casa do meu pai para ajudá-lo.
- (C) Amanhã, eu vou ajudar minha mãe na minha escola.
- (D) Amanhã, eu vou à casa da minha mãe para ajudá-la.
- (E) Amanhã, minha irmã me ajudará a arrumar a casa.

Área livre

CAPOVILLA, F. C.; RAPHAEL, W. D. Dicionário Enciclopédico Ilustrado Trilíngue da Língua de Sinais Brasileira. Volume I: sinais de A a L. São Paulo: Editora da Universidade de São Paulo, 2001.

ORIENTAÇÕES

Orientações para a elaboração do texto da prova discursiva.

- A prova é composta por 1 (uma) questão discursiva.
- A prova deverá ser manuscrita, em letra legível, com caneta esferográfica de tinta preta, fabricada com material transparente.
- A **folha de texto definitivo** da prova discursiva não poderá ser assinada, rubricada e nem conter, em outro local que não o apropriado, nenhuma palavra ou marca que identifique o candidato, sob pena de anulação da prova.
- A detecção de qualquer marca identificadora, no espaço destinado à transcrição de texto definitivo, acarretará anulação da prova do candidato.
- A **folha de texto definitivo** é o único documento válido para a avaliação da prova discursiva.
- O espaço para rascunho, contido no caderno de provas, é de preenchimento facultativo e não valerá para avaliação da prova discursiva.
- A resposta da questão deverá ter extensão mínima de 20 (vinte) linhas e máxima de 30 (trinta) linhas.
- Inicie, impreterivelmente, o seu texto na linha identificada como o número 1 na página inicial da folha de texto definitivo.

PROVA DISCURSIVA

Leia, com atenção, os textos a seguir.

Texto 1



Disponível em: <<https://www.upa.unicamp.br/direitos-humanos-armandinho-na-upa>>. Acesso em: 10 ago. 2022.

Texto 2

As dimensões de um projeto educacional inclusivo

A educação inclusiva pode ser entendida como uma concepção de ensino contemporânea, que tem como objetivo garantir o direito de todos à educação. Ela pressupõe a igualdade de oportunidades e a valorização das diferenças humanas, contemplando assim as diversidades étnicas, sociais, culturais, intelectuais, físicas, sensoriais e de gênero dos seres humanos. Implica a transformação da cultura, das práticas e das políticas vigentes na escola e nos sistemas de ensino, de modo a garantir o acesso, a participação e a aprendizagem de todos, sem exceção.

Os princípios da educação inclusiva

1. Toda pessoa tem o direito de acesso à educação.
2. Toda pessoa aprende.
3. O processo de aprendizagem de cada pessoa é singular.
4. O convívio no ambiente escolar comum beneficia todos.
5. A educação inclusiva diz respeito a todos.

Apesar do foco nas pessoas com deficiência, tendo em vista o histórico de privação da participação desse público nas redes de ensino, adota-se um conceito amplo de diversidade humana para pensar a educação inclusiva, cujo público-alvo são todas as crianças e os adolescentes, sem exceção. Assim, o quinto princípio norteia os demais e orienta as relações humanas para a construção de uma sociedade mais justa e participativa. [...] Projetos de educação inclusivos se tornam consistentes e sustentáveis com ações contínuas relacionadas a cada uma das seguintes dimensões: políticas públicas, gestão escolar, estratégias pedagógicas, famílias e parcerias.



Disponível em: <<https://diversa.org.br/educacao-inclusiva/o-que-e-educacao-inclusiva/>>. Acesso em: 10 ago. 2022, com adaptações.

Considerando que os textos apresentados têm caráter meramente motivador, redija um texto dissertativo-argumentativo contendo uma proposta de intervenção para o seguinte tema:

Educação inclusiva – diferentes atores e esferas sociais relacionando-se de modo interdependente pelo respeito à diversidade.

RASCUNHO

1	
5	
10	
15	
20	
25	
30	