

# PLANEJAMENTO ESTRATÉGICO 2024-2027

*Gestão Marcos Tadeu  
de Andrade*

Versão final  
Revisão 6  
Atualização 14.05.25



# CONTROLADORIA-GERAL DO ESTADO DE GOIÁS

**RONALDO RAMOS CAIADO**

*Governador do Estado de Goiás*

**Marcos Tadeu de Andrade**

*Secretário-chefe da CGE*

**Alessandra dos Santos Paz Esteves Scartezini**

*Chefia de Gabinete*

**Luís Henrique Crispim**

*Subcontroladoria de Auditoria Interna e Controle*

**Diego Ramalho Freitas**

*Subcontroladoria de Governo Aberto e Ouvidoria-Geral*

**Bruno Mendes Dias**

*Subcontroladoria do Sistema de Correição e Contas*

**Ednilson Lins Rodrigues**

*Superintendência de Gestão Integrada*

**Antônio Fábio Jubé Ribeiro**

*Auditoria Interna de Harmonização e Gestão Estratégica*

**Daniel Boaventura França**

*Procuradoria Setorial*

**Carolina Augusta de Oliveira Alvarez Lima**

*Comunicação Setorial*

**Auditoria Interna de Harmonização e Gestão Estratégica**

*Elaboração e Coordenação Técnica*

**Kérima Martins Parreira**

*Editoração, Adaptação de Projeto Gráfico e Diagramação*

**Jeversson Kairo Moreira de Freitas**

*Editoração, Adaptação de Projeto Gráfico e Diagramação*

**Gabriela Alves dos Santos Rocha**



# SUMÁRIO

## **1 Identidade Institucional — PE 2024–2027, 4**

Organograma da CGE 2024–2027, 5

I Apresentação Institucional, 6

Competência e Legislação, 6

Estrutura Organizacional, 6

Áreas de Atuação, 6

Subcontroladoria de Auditoria Interna e Controle, 6

Subcontroladoria de Correição e Contas, 7

Subcontroladoria de Transparência, Governo Aberto e Ouvidoria, 7

Auditoria Interna de Harmonização e Gestão Estratégica, 7

Gestão Integrada, 8

Comunicação, 8

## **2 Referencial Conceitual — PE 2024–2027, 9**

II Síntese da Metodologia, 10

Referencial Estratégico Teórico — Macronorteadores, 10

Objetivos Estratégicos, 10

Perspectivas BSC, 10

Alinhamento Estratégico PE 2020–2023 & 2024–2027, 11

Indicadores, 11

Mapa Estratégico, 12

Construção Conjunta do PE 2024–2027, 12

Sinergia na Matriz de Identidade Institucional, 12

Sincronicidade, 12

Plano Plurianual (PPA) CGE-GO 2024–2027, 13

Instrumentos de Governança, 14

Gestão Estratégica — Instrumentos de Governança, 14

Longo Prazo, 14

Médio Prazo: PPA & Planejamento Estratégico, 14

Médio Prazo: Plano Tático, 14

Curto Prazo: Plano Operacional de Ações de Controle (POAC)  
anuais — 2024, 2025, 2026 e 2027, 15

## **3 Referencial Estratégico — CGE-GO 2024–2027, 16**

III Identidade Estratégica Institucional, 17

Perspectivas BSC & Objetivos Estratégicos, 18

Objetivos Estratégicos, 18

Perspectiva Cliente e Sociedade, 18

Perspectiva Processos Internos, 18

Perspectiva Aprendizado e Crescimento, 18

Perspectiva Financeira, 18

Painel Referencial — Perspectivas, objetivos e indicadores, 18

Objetivos Estratégicos, 19

Perspectiva Cliente e Sociedade, 20

Perspectiva Processos Internos, 20

Perspectiva Aprendizado e Crescimento, 21

Perspectiva Financeira, 21

Dimensão Estratégica, 21

Radar da Estratégia, 21

IV Mapa Estratégico, 22

V Painel de Bordo, 23

Indicadores por Área de Negócio & Responsabilidade, 23

Conceito de resultados-chave em Planejamento Estratégico, 23

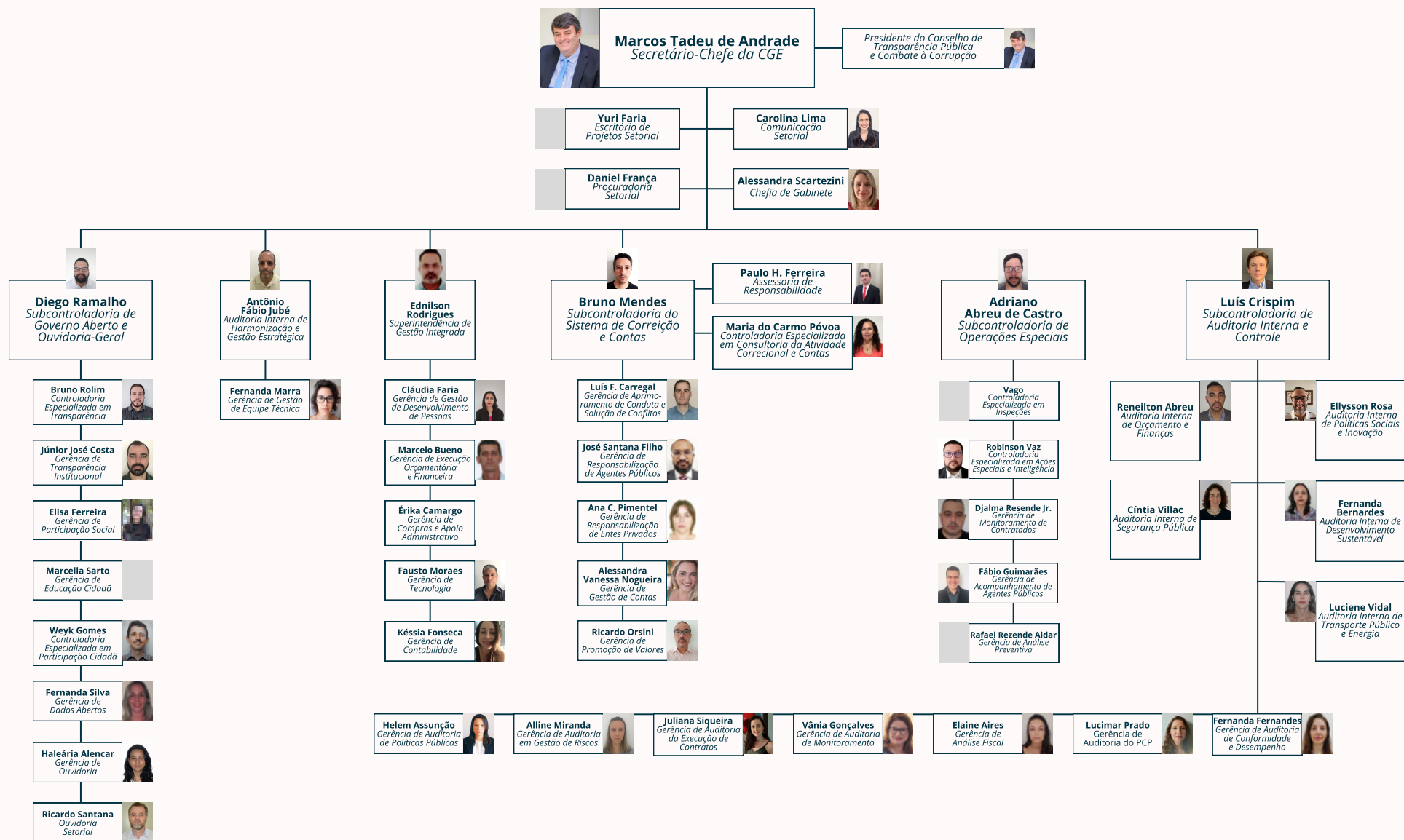
## **4 Considerações Finais — PE 2024–2027, 38**

# IDENTIDADE INSTITUCIONAL — PE 2024-2027

# 1







## ORGANOGRAMA DA CONTROLADORIA-GERAL DO ESTADO DE GOIÁS 2024-2027

# I APRESENTAÇÃO INSTITUCIONAL

## COMPETÊNCIA E LEGISLAÇÃO

A Controladoria-Geral do Estado de Goiás (CGE-GO) é o órgão central dos sistemas de controle interno, correição, transparência e ouvidoria, integrante da Administração Direta do Poder Executivo do Estado de Goiás, na forma da Lei nº 21.792<sup>1</sup>, de 16 de fevereiro de 2023 e tendo seu regulamento aprovado no Decreto Nº 10.391<sup>2</sup>, de 12 de janeiro de 2024.

Destacam nas suas competências a defesa do patrimônio público, ao controle interno, à auditoria pública, à correição, à prevenção e ao combate à corrupção. Tem como gestor o Secretário Chefe, Sr. Marcos Tadeu de Andrade.

## ESTRUTURA ORGANIZACIONAL

### ÁREAS DE ATUAÇÃO — ATIVIDADE DESTAQUE

#### SUBCONTROLADORIA DE AUDITORIA INTERNA E CONTROLE

##### Auditoria:

- Serviços de auditoria e avaliação em controle interno;
- Os controles internos administrativos, programas de governo e políticas públicas;
- O Programa de Compliance Público e o processo de gestão de riscos;
- O monitoramento das ações de controle e a avaliação das unidades de controle interno e de auditoria interna;
- A gestão fiscal.

##### Inspeção:

- Contratações realizadas pelo Poder Executivo Estadual;
- Despesas com pessoal;
- Concessões, parcerias, transferências de recursos, convênios, acordos e outros ajustes com vistas ao atendimento do interesse público;
- Manutenções e uso do patrimônio público;
- Renúncias de receitas e a dívida pública.

##### Inteligência:

- Supervisionar a produção de informações e conhecimentos estratégicos e de trilhas eletrônicas utilizadas no apoio às ações de controle.

##### Auditorias Internas focadas em:

- Políticas Sociais e Inovação;
- Desenvolvimento Sustentável;
- Orçamento e Finanças;
- Transporte Público e Energia;
- Segurança Pública.

---

<sup>1</sup> Disponível em: <<https://goias.gov.br/industriaecomercio/wp-content/uploads/sites/32/2015/02/leiordinaria-c4a.pdf>>.

<sup>2</sup> Disponível em: <<https://goias.gov.br/controladoria/regulamento-do-orgao/>>.

## SUBCONTROLADORIA DE CORREIÇÃO E CONTAS

- Coordenar as atividades de consultoria, bem como assessorar e exercer supervisão técnica das atividades relacionadas ao SISCOR;
- Dar a instauração, nos órgãos entidades do Poder Executivo, de sindicâncias, inclusive patrimonial, procedimento preliminar investigatório, processo administrativo disciplinar, processo administrativo;
- de responsabilização de fornecedores, pessoas físicas ou jurídicas;
- Fomentar a celebração de termos de ajustamento de condutas, termos circunstanciados administrativos e mediações, bem como sugerir a avocação da competência;
- Disseminação dos princípios e valores fundamentais previstos no Código de Ética e de Conduta Profissional do Poder Executivo, fomentando o contínuo aperfeiçoamento de uma cultura ética.

## SUBCONTROLADORIA DE TRANSPARÊNCIA, GOVERNO ABERTO E OUVIDORIA

- Promover a disseminação da cultura da transparência ativa e acesso à informação;
- Promover a divulgação das funções da Ouvidoria Setorial, para os cidadãos e para os servidores públicos do órgão;
- Promoção de atividades de fortalecimento da gestão e do controle social que incentivem a participação cidadã e a interação entre a sociedade e o Governo;
- Fomentar a disponibilização de dados pelos órgãos e entidades do do Poder Executivo e o uso das bases de dados pelo cidadão.

## AUDITORIA INTERNA DE HARMONIZAÇÃO E GESTÃO ESTRATÉGICA

### Harmonização:

- integrar as áreas da CGE para o desenvolvimento e o fortalecimento do Sistema de Controle Interno, com a condução do projeto relativo ao Modelo de Capacidade de Auditoria Interna (Internal Audit Capability Model — IA-CM);
- Coordenar, elaborar e desenvolver as normas, as diretrizes, as instruções, os manuais, os guias e outras orientações relativos às atividades finalísticas da CGE; promover a padronização dos procedimentos operacionais relacionados às macrofunções da CGE, com base em boas práticas e normas internacionais;

### Gerência Técnica:

- Coordenar a força de trabalho adequando as competências requeridas da equipe técnica para o exercício das atividades relacionadas às funções da CGE atinentes ao controle interno, à correição, à ouvidoria e à transparência;
- Auxiliar na implementação de programas de capacitações e certificações profissionais necessárias para a prática de auditoria interna previstas pelo IA- CM.

### Gestão Estratégica:

- Planejar e coordenar o Plano Plurianual, o Planejamento Estratégico institucional bem como o acompanhamento e a avaliação de seus resultados;
- Atender as orientações, às diretrizes e às solicitações da unidade central de transformação da gestão e dos serviços públicos bem como de planejamento governamental.



## GESTÃO INTEGRADA

### Gestão Orçamentária e Financeira:

- Gestão orçamentária;
- Pagamentos;
- Contabilidade;
- Prestação de contas.

### Gestão de Pessoas:

- Administração de pessoal;
- Treinamento e desenvolvimento;
- Clima organizacional;
- Gestão de estagiários.

### Gestão de Tecnologia:

- Gestão de equipamentos e *software*, de segurança de informação;
- Desenvolvimento e manutenção de sistemas e administração de rede.

### Gestão de Compras e Logística:

- Gestão de aquisições e contratos;
- Gestão do patrimônio;
- Protocolo;
- Relacionamento com *stakeholders*.

## COMUNICAÇÃO

- Criar e manter canais de comunicação interna e externa dinâmicos e efetivos;
- Facilitar a interação e a articulação interna, bem como propiciar uma comunicação eficiente e eficaz entre as diversas unidades da pasta.

# REFERENCIAL CONCEITUAL — PE 2024–2027

# 2



## II SÍNTESE DA METODOLOGIA

A metodologia do *Balanced Scorecard* (BSC) é um instrumento por excelência de gestão da performance que aprimora a gestão estratégica organizacional, seja na esfera privada ou pública (CALDEIRA, 2009). Criado pelos professores da Harvard Business School, Robert Kaplan e David Norton, em 1992, o BSC é, em última instância, uma metodologia de gestão de desempenho sob 4 (quatro) perspectivas: (1) cliente e sociedade, (2) processos internos, (3) aprendizado e crescimento e (4) financeira.

### REFERENCIAL ESTRATÉGICO TEÓRICO — MACRONORTEADORES

**O referencial estratégico é composto pelo desdobramento do PE, funciona como macronorteadores e é dividido em três vertentes de importância impar (Missão, Visão e Valores) sendo importante ressaltar o Valor Público Gerado**



### OBJETIVOS ESTRATÉGICOS

Os objetivos estratégicos representam os marcos principais que guiam uma organização ao atingimentos de seus propósitos, direcionam suas ações e os esforços ao longo do tempo; devem estar alinhados com sua visão, sua missão e seus valores.

### PERSPECTIVAS BSC

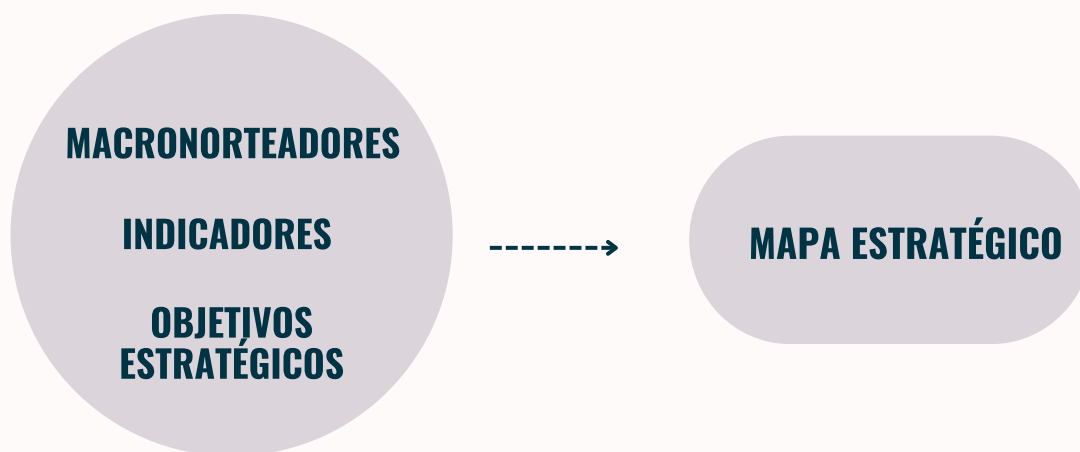
- 1. Perspectiva Cliente e Sociedade** — A perspectiva cliente e sociedade dispõe a entender e a atender às necessidades, expectativas e demandas dos clientes e da sociedade em geral. Essas duas perspectivas são fundamentais para o sucesso de uma organização, pois estão diretamente relacionadas à sua capacidade de criar valor e impactar positivamente o ambiente em que estão inseridas;



2. **Perspectiva Processos Internos** — A perspectiva de processos internos visa a analisar e aprimorar os processos operacionais e internos da organização para garantir eficiência, qualidade e inovação. Esta perspectiva se concentra nos processos-chave que são essenciais para o funcionamento da organização e para a entrega de valor aos clientes e partes interessadas;
3. **Perspectiva Aprendizado e Crescimento** — A perspectiva de aprendizado e crescimento visa a promover o desenvolvimento contínuo dos recursos humanos da organização, bem como a capacidade de adaptação às mudanças do ambiente externo. Esta perspectiva reconhece que o capital humano é um dos principais ativos de uma organização e que investir no desenvolvimento e no bem-estar dos colaboradores é fundamental para o sucesso a longo prazo;
4. **Perspectiva Financeira** — No setor público, a perspectiva financeira no BSC é adaptada para abordar a gestão e o controle dos recursos públicos, visando à melhoria do gasto público e à eficácia na alocação de recursos para atender às necessidades da sociedade.

## ALINHAMENTO ESTRATÉGICO PE 2020–2023 & 2024–2027

O Planejamento Estratégico 2024–2027 apresenta consonância com o PE anterior (2020–2023) mas se adequando ao novo momento. Os macronorteadores que compõem o referencial estratégico — missão, visão e valores —, assim como os objetivos estratégicos e indicadores do PE 2020–2023 foram considerados e realinhados com os avanços a que se pretende alcançar e redesenhado o mapa estratégico.



## INDICADORES

Indicadores institucionais são métricas utilizadas para avaliar o desempenho de uma instituição em diferentes áreas, como eficácia, eficiência, qualidade, impacto e conformidade com objetivos estratégicos. Eles são fundamentais para a gestão e tomada de decisões, pois fornecem dados objetivos sobre o funcionamento da instituição e seu progresso em relação a metas estabelecidas.

## MAPA ESTRATÉGICO

Um mapa estratégico é uma ferramenta visual, muito usada na metodologia BSC, que descreve a estratégia de uma organização de maneira clara e compreensível, alinhando suas metas e objetivos com as atividades e processos necessários para alcançá-los.

## CONSTRUÇÃO CONJUNTA DO PE 2024–2027

O Planejamento Estratégico (PE) CGE 2024–2027 foi construído com a participação de técnicos-servidores da Controladoria, em consonância com as diretrizes do PPA Goiás 2024–2027 e as boas práticas em Controle Interno. Nele, foram definidos objetivos, indicadores com métricas para o quadriênio, resultados chaves que, para sucesso em sua implementação, serão divulgados tendo como norte Plano de Comunicação específico para este fim.

## SINERGIA NA MATRIZ DE IDENTIDADE INSTITUCIONAL

O Planejamento Estratégico 2024-2027 apresenta consonância com o PE anterior 2020–2023, mas adequando-se ao novo momento. Os macronorteadores que compõem o referencial estratégico — missão, visão e valores —, assim como os objetivos estratégicos e indicadores do PE 2020–2023, foram considerados e realinhados com os avanços que se pretende alcançar e redesenhado o mapa estratégico.

## SINCRONICIDADE

No sistema de gestão todos os componentes precisam estar em sinergia. A Consistência estratégica reside no alinhamento entre o Sistema de Planejamento e integração dos processos, das unidades e das pessoas.

Assim, o Planejamento Estratégico reflete o Plano Macro Estratégico Governamental (Plano Plurianual — PPA) e as diretrizes institucionais de controle interno, participação e controle social.



- Alinhamento entre a estratégia e as demais políticas institucionais;
- Alinhamento entre a estratégia institucional e os planos auxiliares (táticos e/ou operacionais);
- Conhecimento e comprometimento com a estratégia.

# PLANO PLURIANUAL (PPA) CGE-GO 2024–2027

## GOIÁS DE GESTÃO RESPONSÁVEL E TRANSFORMADORA

### CONFIANÇA E CONTROLE SOCIAL

#### 1047 - COMPLIANCE, CONTROLE E PARTICIPAÇÃO SOCIAL

Iniciativa 10017: Aprimoramento do Compliance Público por meio de serviços de consultoria e avaliação para órgãos e entidades

18032 - Gestão da iniciativa de aprimoramento do Compliance Público por meio de serviços de consultoria e avaliação para órgãos e entidades

18207 - (Serviços de) avaliações realizadas em auditoria interna

18208 - (Serviços de) consultorias realizadas em auditoria interna

18076 - Sistema de controle de procedimentos administrativos correcionais - SISPAAC, módulos PAD, PAF, PPI e PAR, desenvolvido

18209 - Servidores certificados em auditoria interna e/ou capacitados em temas afetos à atividade de controle

18078 - Servidores capacitados na temática correcional

18286 - Municípios atendidos pelo Programa de Compliance Público Municipal - PCM

18178 - Desenvolvimento e manutenção de sistema de tecnologia de informação de suporte às atividades de controle interno

18079 - Servidores capacitados na temática ética

18210 - (Serviços de) consultorias realizadas em matéria correcional

9774 - Servidor capacitado em curso vinculado às competências necessárias à Controladoria Geral do Estado

Iniciativa 10216: Promoção da Política de Governo Aberto e Participação Cidadã

18145 - Gestão da iniciativa de promoção da Política de Governo Aberto e Participação Cidadã

18188 - Manifestações recebidas pelo sistema de ouvidoria

9737 - Estudante atendido pelo Projeto Estudantes de Atitude

9739 - Escola atendida pelo Projeto Estudantes de Atitude

14428 - Cidadão atendido pelo Projeto Embaixadores da Cidadania





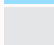

18189 - Acessos no Portal de Transparência - Goiás

9749 - Professor atendido pelo Projeto Estudantes de Atitude

9738 - Município atendido pelo Projeto Estudantes de Atitude

18252 - Desenvolvimento e manutenção de sistema de tecnologia de informação de suporte às atividades de Participação e Controle Social

#### LEGENDA

	Eixo estratégico		Iniciativa
	Objetivo governamental		Entrega - produto
	Programa finalístico		Entrega - serviço



## INSTRUMENTOS DE GOVERNANÇA

Modelo de gestão é um conjunto de princípios que define a forma de gestão de uma organização. É formado pelas crenças e valores que orientam e influenciam as diversas atividades organizacionais, em especial o processo de tomada de decisões; estabelece os parâmetros e regras básicas que norteiam a busca de objetivos e resultados; explicita princípios direcionadores e uniformizadores para o cumprimento da missão e da visão institucional (PELEIAS, 2002).

### GESTÃO ESTRATÉGICA — INSTRUMENTOS DE GOVERNANÇA

#### LONGO PRAZO

Não como um plano estratégico definido, mas norteadores de gestão.

##### Nível Governamental: Objetivos de Desenvolvimento Sustentável (ODS)

O Governo de Goiás aderiu à pauta ODS, representando um passo importante para estabelecer uma visão de longo prazo para o Estado. O PPA do Estado de Goiás está em sintonia com os Objetivos de Desenvolvimento Sustentável (ODS), estabelecido pela ONU em 2015 na Agenda 2030.

##### Modelo de Capacidade de Auditoria Interna (IA-CM)

O Modelo de Capacidade de Auditoria Interna (IA-CM) é uma estrutura desenvolvida pelo *The Institute of Internal Auditors* (IIA) para avaliar e melhorar a eficácia das funções de auditoria interna em organizações. Ele fornece uma abordagem sistemática para avaliar e aprimorar as práticas de auditoria interna em várias áreas-chave e é um modelo que norteia a Controladoria-Geral do Estado de Goiás.

#### MÉDIO PRAZO: PPA & PLANEJAMENTO ESTRATÉGICO

- PPA — Plano Plurianual 2024-2027. Instrumento de planejamento governamental (federal, estadual ou municipal) que estabelece diretrizes, objetivos e metas a serem seguidos ao longo de um período de quatro anos;
- Planejamento Estratégico 2024-2027. O planejamento estratégico da CGE é o plano que alinhado ao PPA, estabelece a visão, a missão, os valores e os objetivos de médio prazo da instituição, bem como as estratégias de alcance.

##### Indicadores

Para alcançar os objetivos estratégicos a CGE estabeleceu 40 indicadores, com descrição, objetivos, metas para o quadriênio, a fórmula de cálculo e responsabilidades, monitorados trimestralmente, com métricas anuais. Os resultados serão monitorados com relatórios trimestrais de resultados.

#### MÉDIO PRAZO: PLANO TÁTICO

O plano tático operacional governamental é construído sobre uma série de elementos fundamentais que visam orientar as ações e atividades em direção aos seus objetivos estratégicos. Alguns dos elementos que fundamentam um plano tático operacional governamental:

1. Objetivos Táticos;

2. Iniciativas, Diretrizes e Ações;
3. Indicadores de Desempenho;
4. Cronograma;
5. Recursos Necessários;
6. Responsáveis: Análise de Riscos;
7. Monitoramento, Avaliação e Ajustes;
8. Comunicação.

## **CURTO PRAZO: PLANO OPERACIONAL DE AÇÕES DE CONTROLE (POAC) ANUAIS — 2024, 2025, 2026 E 2027**

Os planos operacionais são anuais, e detalham o escopo das atividades e tarefas a serem desenvolvidas com definição de responsabilidades, prazos e recursos necessários para implementar as estratégias definidas no planejamento estratégico.

**REFERENCIAL  
ESTRATÉGICO —  
CGE-GO  
2024–2027**

**3**





### III IDENTIDADE ESTRATÉGICA INSTITUCIONAL

A Controladoria-Geral do Estado de Goiás tem como pilar fundamental em sua missão institucional o aprimoramento da Gestão Pública Estadual direcionando sua atuação para o cumprimento de suas competências e, em última instância, colaborando para que as políticas públicas possam impactar positivamente a vida dos cidadãos e o atendimento aos anseios da sociedade.

#### MISSÃO



Colaborar para o aprimoramento da Gestão Pública Estadual para que as políticas públicas possam impactar positivamente a vida dos cidadãos.

#### VISÃO



Ser reconhecida como organização essencial para uma gestão pública íntegra, efetiva, transparente e participativa.

#### VALORES



1

**Confiança** — é a base de todas as interações, tanto dentro da organização quanto com seus parceiros e a comunidade. É cultivada através da transparência, integridade e consistência nas ações. A confiança implica em assumir responsabilidades, demonstrar respeito mútuo e promover um ambiente de colaboração.

2

**Sensibilidade** — se refere à capacidade de reconhecer e responder às emoções, necessidades e preocupações dos outros de forma empática e respeitosa. Este valor inspira uma comunicação aberta e receptiva, fomentando relações interpessoais saudáveis e uma cultura organizacional acolhedora.

3

**Humanidade** — é o cerne da empatia e compaixão dentro da organização. Este valor estimula a solidariedade e a responsabilidade social, promovendo um ambiente de trabalho mais harmônico e colaborativo.

4

**Solidariedade** — é a manifestação de apoio mútuo, empatia e colaboração dentro de uma organização. Este valor inspira a generosidade e o respeito fortalecendo os laços entre os membros da equipe e contribuindo para um ambiente de trabalho mais cooperativo e inclusivo.

5

**Integridade** — é a pedra angular da conduta ética e responsável dentro de uma organização. Representa a consistência entre os valores declarados e as ações praticadas, refletindo honestidade, transparência e coerência em todas as interações.

6

**Profissionalismo** — é o compromisso com padrões elevados de desempenho e ética no ambiente de trabalho. Manifesta-se através da competência técnica, da dedicação ao cumprimento de responsabilidades e da manutenção de relações profissionais respeitadas.

7

**Efetividade** — Refere-se à capacidade de alcançar resultados desejados de maneira eficiente e consistente. Esse valor estimula a busca pela melhoria contínua e pela inovação, incentivando a adaptação às mudanças e aprimorando constantemente os processos e práticas de trabalho.

# PERSPECTIVAS BSC & OBJETIVOS ESTRATÉGICOS

## OBJETIVOS ESTRATÉGICOS

Os objetivos estratégicos (OE) representam os marcos principais que guiam uma organização ao atingimentos de seus propósitos, direcionam suas ações e os esforços ao longo do tempo. Devem estar alinhados com a sua visão, missão e valores.

### PERSPECTIVA CLIENTE E SOCIEDADE (USUÁRIO)

A perspectiva cliente e sociedade dispõe a entender e atender às necessidades, expectativas demandas dos clientes e da sociedade em geral. Essas duas perspectivas são fundamentais para o sucesso de uma organização, pois estão diretamente relacionadas à sua capacidade de criar valor e impactar positivamente o ambiente em que estão inseridas.

### PERSPECTIVA PROCESSOS INTERNOS (PRODUTIVIDADE E GOVERNANÇA)

A perspectiva de processos internos visa analisar e aprimorar os processos operacionais e internos da organização para garantir eficiência, qualidade e inovação. Esta perspectiva se concentra nos processos-chave que são essenciais para o funcionamento da organização e para a entrega de valor aos clientes e partes interessadas.

### PERSPECTIVA APRENDIZADO E CRESCIMENTO (PESSOAS, CLIMA E CULTURA ORGANIZACIONAL)

A perspectiva de aprendizado e crescimento visa a promover o desenvolvimento contínuo dos recursos humanos da organização, bem como a capacidade de adaptação às mudanças do ambiente externo. Esta perspectiva reconhece que o capital humano é um dos principais ativos de uma organização e que investir no desenvolvimento e no bem-estar dos colaboradores é fundamental para o sucesso a longo prazo.

### PERSPECTIVA FINANCEIRA (GESTÃO EFICIENTE E EFICAZ DOS RECURSOS PÚBLICOS)

No setor público, a perspectiva financeira no *Balanced Scorecard* (BSC) é adaptada para abordar a gestão e o controle dos recursos públicos, visando à melhoria do gasto público e à eficácia na alocação de recursos para atender às necessidades da sociedade.

## PAINEL REFERENCIAL — PERSPECTIVAS , OBJETIVOS E INDICADORES

Quadro 1 — Perspectivas BSC, objetivos estratégicos (OE) e seus indicadores

Cliente e Sociedade	OE 1	Indicadores 1–8
	OE 2	Indicadores 9–25
Processos Internos	OE 3	Indicadores 26, 27
	OE 4	Indicadores 28, 29
	OE 5	Indicadores 30–33
Aprendizado e Crescimento	OE 6	Indicadores 34–39
Financeira	OE 7	Indicador 40

## OBJETIVOS ESTRATÉGICOS

Os objetivos estratégicos (OE) representam os marcos principais que guiam uma organização ao atingimentos de seus propósitos, direcionam suas ações e os esforços ao longo do tempo. Devem estar alinhados com a sua visão, missão e valores.

**1**

OE1: Aprimorar a gestão governamental e o acompanhamento de políticas públicas mediante fortalecimento dos mecanismos de controle interno, governança e gestão de riscos com vistas à melhoria da prestação de serviços públicos à sociedade

**2**

OE2: Fortalecer a integridade, a transparência, a participação social e as formas de interlocução com o cidadão

**3**

OE3: Promover a melhoria da gestão institucional com vistas à eficiência, resolutividade, simplificação e inovação

**4**

OE4: Expandir parcerias institucionais, desenvolver alianças estratégicas

**5**

OE5: Aperfeiçoar os canais de comunicação institucional voltados para o público interno e externo

**6**

OE6: Expandir a implementação de uma gestão humanizada fundamentada na valorização das competências, na Integração e no bem-estar no trabalho

**7**

OE7: Promover a Qualificação do Gasto Público visando à redução de gasto indevido e/ou à geração de economia

## PERSPECTIVA CLIENTE E SOCIEDADE



A perspectiva cliente e sociedade dispõe a entender e atender às necessidades, expectativas demandas dos clientes e da sociedade em geral. Essas duas perspectivas são fundamentais para o sucesso de uma organização, pois estão diretamente relacionadas à sua capacidade de criar valor e impactar positivamente o ambiente em que estão inseridas.

**1**

**OE1:** Aprimorar a gestão governamental e o acompanhamento de políticas públicas mediante fortalecimento dos mecanismos de controle interno, governança e gestão de riscos com vistas à melhoria da prestação de serviços públicos à sociedade

**2**

**OE2:** Fortalecer a integridade, a transparência, a participação social e as formas de interlocução com o cidadão

## PERSPECTIVA PROCESSOS INTERNOS



A perspectiva de processos internos visa analisar e aprimorar os processos operacionais e internos da organização para garantir eficiência, qualidade e inovação. Esta perspectiva se concentra nos processos-chave que são essenciais para o funcionamento da organização e para a entrega de valor aos clientes e partes interessadas.

**3**

**OE3:** Promover a melhoria da gestão institucional com vistas à eficiência, resolutividade, simplificação e inovação

**4**

**OE4:** Expandir parcerias institucionais, desenvolver alianças estratégicas

**5**

**OE5:** Aperfeiçoar os canais de comunicação institucional voltados para o público interno e externo

## PERSPECTIVA APRENDIZADO E CRESCIMENTO



A perspectiva de aprendizado e crescimento visa a promover o desenvolvimento contínuo dos recursos humanos da organização, bem como a capacidade de adaptação às mudanças do ambiente externo. Esta perspectiva reconhece que o capital humano é um dos principais ativos de uma organização e que investir no desenvolvimento e no bem-estar dos colaboradores é fundamental para o sucesso a longo prazo.

6

OE6: Expandir a implementação de uma gestão humanizada fundamentada na valorização das competências, na Integração e no bem-estar no trabalho

## PERSPECTIVA FINANCEIRA



No setor público, a perspectiva financeira no *Balanced Scorecard* (BSC) é adaptada para abordar a gestão e o controle dos recursos públicos, visando à melhoria do gasto público e à eficácia na alocação de recursos para atender às necessidades da sociedade.

7

OE7: Promover a Qualificação do Gasto Público visando à redução de gasto indevido e/ou à geração de economia

## DIMENSÃO ESTRATÉGICA



A Dimensão Estratégica do PE 2024–2027 é composta por visão de futuro, valores, eixos, iniciativas, objetivos estratégicos e indicadores-chave, com suas respectivas metas — quantificação física dos indicadores que vão refletir o alcance dos objetivos estratégicos.

## RADAR DA ESTRATÉGIA



O radar estratégico é uma visualização dos resultados da instituição originário do painel de indicadores alinhado com as perspectivas, os objetivos estratégicos e os critérios definidos de mensuração.

# IV MAPA ESTRATÉGICO CGE-GO 2024-2027

MAPA ESTRATÉGICO CGE-GO 2024–2027			VALORES PÚBLICOS (ENTREGAS À SOCIEDADE) <ul style="list-style-type: none"><li>• Aprimoramento da gestão pública estadual</li><li>• Integridade</li><li>• Prevenção e Detecção de Fraudes</li><li>• Transparência pública</li><li>• Participação social (Empoderamento do cidadão)</li><li>• Responsabilização</li></ul>		
ALINHAMENTO PPA 2024–2027 — EIXO GOIÁS DA GESTÃO RESPONSÁVEL E TRANSFORMADORA					
OBJETIVO PPA: CONFIANÇA E CONTROLE SOCIAL					
Objetivos do Desenvolvimento Sustentável (ODS) nº 16: Promover sociedades pacíficas e inclusivas para o desenvolvimento sustentável, proporcionar o acesso à justiça para todos e construir instituições eficazes, responsáveis e inclusivas em todos os níveis.					
Programa 1047: <b>Compliance, Controle e Participação Social</b>					
Iniciativa: <b>Aprimoramento do Compliance Público por meio de serviços de consultoria e avaliação para órgãos e entidades</b>	Iniciativa: <b>Promoção da Política de Governo Aberto e Participação Cidadã</b>				
Produto 18032: <b>Gestão da iniciativa de aprimoramento do Compliance Público por meio de serviços de consultoria e avaliação para órgãos e entidades</b>	Produto 18145: <b>Gestão da iniciativa de promoção da Política de Governo Aberto e Participação Cidadã</b>				
MISSÃO	VISÃO	VALORES			
Colaborar para o aprimoramento da gestão pública estadual, para que as políticas públicas possam impactar positivamente a vida dos cidadãos.	Ser reconhecida como organização essencial para uma gestão pública íntegra, efetiva, transparente e participativa.	Confiança, humanidade, sensibilidade, solidariedade, integridade, profissionalismo e efetividade.			
CLIENTE E SOCIEDADE	Objetivos Estratégicos				
	1. Aprimorar a gestão governamental e o acompanhamento de políticas públicas mediante fortalecimento dos mecanismos de controle interno, governança e gestão de riscos com vistas à melhoria da prestação de serviços públicos à sociedade.	2. Fortalecer a integridade, a transparência, a participação social e as formas de interlocução com o cidadão.			
PROCESSOS INTERNOS	3. Promover a melhoria da gestão institucional com vistas à eficiência, resolutividade, simplificação e inovação.				
	4. Expandir parcerias institucionais, desenvolver alianças estratégicas				
	5. Aperfeiçoar os canais de comunicação institucional voltados para o público interno e externo.				
APRENDIZADO E CRESCIMENTO	6. Expandir a implementação de uma gestão humanizada fundamentada na valorização das competências, na Integração e no bem-estar no trabalho.				
FINANCEIRA	7. Promover a Qualificação do Gasto Público visando à redução de gasto indevido e/ou à geração de economia.				



## V PAINEL DE BORDO

O Painel de Bordo representa o mapa de indicadores, com a relação de indicadores de resultado, de desempenho, a definição das metas que a organização pretende cumprir e, os fatores críticos para o sucesso. Cada indicador de resultado deve apresentar a forma de coleta e cálculo, a indicação de polaridade, a periodicidade de mensuração e as metas definidas.

### INDICADORES POR ÁREA DE NEGÓCIO & RESPONSABILIDADE

A definição dos indicadores do Planejamento Estratégico da CGE-GO envolveu a participação de representantes de diferentes áreas ou setores da organização na identificação e seleção dos Indicadores-Chave de Desempenho (KPIs<sup>3</sup>) relevantes para cada setor, de forma que o painel de contribuição setorial contribua para que plano estratégico seja abrangente, relevante e alinhado com as necessidades e prioridades de toda a organização.



- Após o alinhamento, consolidação e priorização dos indicadores propostos, é necessário que o planejamento estabelecido seja respaldado pelo processo de comunicação e publicização;
- É importante também que seja estabelecido um sistema de monitoramento contínuo para acompanhar o desempenho dos indicadores ao longo do tempo e revisão periódica.

### CONCEITO DE RESULTADOS-CHAVE EM PLANEJAMENTO ESTRATÉGICO



Na metodologia *Balanced Scorecard* (BSC), o conceito de resultados-chave (ou *Key Results*, em inglês) no planejamento estratégicos se refere aos indicadores ou métricas específicas que são utilizados para medir o progresso em direção aos objetivos estabelecidos.

Componentes dos Resultados-chave:

1. Específicos: Devem ser claramente definidos e específicos, indicando exatamente o que se pretende alcançar.
2. Mensuráveis: Devem ser quantificáveis para permitir o acompanhamento do progresso.
3. Atingíveis: Devem ser realistas e alcançáveis dentro do prazo e com os recursos disponíveis.
4. Relevantes: Devem estar alinhados com os objetivos estratégicos da organização.
5. Limitados no Tempo: Devem ter um prazo definido para serem alcançados.

Características dos Resultados-chave:

- Quantitativos: Os resultados-chave geralmente são expressos em termos numéricos, como porcentagens, números absolutos, valores monetários, etc.
- Orientados para Resultados: Focam no impacto ou na mudança desejada, não apenas nas atividades realizadas.
- Acompanhamento Contínuo: O progresso em relação aos resultados-chave deve ser monitorado regularmente para garantir que a organização está no caminho certo.

---

<sup>3</sup> Indicadores-chave de desempenho (KPIs) são métricas quantificáveis que ajudam a medir o progresso em direção aos objetivos estratégicos de uma organização.

INDICADORES POR ÁREA DE NEGÓCIO E RESPONSABILIDADE PE CGE, 2024-2027												
Perspectiva		CLIENTE & SOCIEDADE										
OBJETIVO ESTRATÉGICO		OE1: Aprimorar a gestão governamental e o acompanhamento de políticas públicas mediante fortalecimento dos mecanismos de controle interno, governança e gestão de riscos com vistas à melhoria da prestação de serviços públicos à sociedade.										
Item	Indicador	U.M	Fórmula de Cálculo	Polari- dade	Fonte	Ano		Periodi- cidade	Cód. PPA	Resultado Chave	Área	
1	Taxa de execução do Plano Operacional das Ações de Controle	Nº	Razão do Número de ações executadas pelo número de ações planejadas	Quanto Maior, Melhor	Plano Operacional de Ações de Controle	L.B 2023	93,63	-	N/A	Implementar no mínimo 90% das ações do Plano Operacional das Ações de Controle	Gerência de Inspeção	
						2024	90%	Anual				
						2025	90%					
						2026	90%					
						2027	90%					
						TOTAL	90%	-				
Indicador descontinuado devido à alteração na estrutura da gerência, conforme o <a href="#">Decreto nº 10.537/2024</a> .												
2	Ações corretivas e recomendações relevantes atendidas	%	Total de ações corretivas e recomendações relevantes atendidas pelo total de ações corretivas e recomendações relevantes concluídas (tanto numerador quanto denominador, desde sempre).	Quanto Maior, Melhor	Plano Operacional de Ações de Controle (POAC)	L.B. 2023	0	Quadrimestral	Indicador de apoio no PPA	Alcançar anualmente, o atendimento de no mínimo, 70% de atendimento das ações corretivas e recomendações relevantes expedidas pela CGE-GO aos órgãos e entidades do poder executivo estadual.	Gerência de Auditoria de Monitora- mento	
						2024	70					
						2025	70					
						2026	70					
						2027	70					
						TOTAL	280	-				
3	Programa da Qualidade - Grau de satisfação do cliente	%	Percentual consolidado de avaliações positivas - "ótimo" e "bom" - verificado nas avaliações da qualidade de cada trabalho realizado pela CGE. (4 níveis de respostas: ótimo, bom, regular e ruim)	Quanto Maior, Melhor	Plano Operacional de Ações de Controle (POAC)	L.B. 2023	96,70%	-	N/A	Alcançar anualmente, o atendimento de no mínimo 90% no grau de satisfação do cliente ( equipes técnicas das pastas auditadas) com o trabalho realizado pela CGE durante o ano. Medido no âmbito do Paq-Controlle.	Gerência de Auditoria de Monitora- mento	
						2024	90%	Semestral				
						2025	90%					
						2026	90%					
						2027	90%					
						TOTAL	90%	-				
4	Programa da Qualidade - Grau de satisfação das pastas auditadas	%	Percentual consolidado de avaliações positivas - "ótimo" e "bom"- verificado nas avaliações da qualidade feitas pela alta gestão das pastas, chamada de Avaliação Ampla. (4 níveis de respostas: ótimo, bom, regular e ruim), Informação do resultado prevista até o segundo mes do ano subsequente.	Quanto Maior, Melhor	Plano Operacional de Ações de Controle (POAC)	L.B. 2023	86,70%	-	N/A	Alcançar anualmente, o atendimento de no mínimo 80% no grau de satisfação da alta gestão das pastas com o trabalho realizado pela CGE durante o ano. Medido no âmbito do Paq-Controlle.	Gerência de Auditoria de Monitora- mento	
						2024	80%	Anual				
						2025	80%					
						2026	80%					
						2027	80%					
						TOTAL	80%	-				
5	Nível de evolução de Maturidade em Gestão de Riscos de Goiás no poder executivo	Nível	Média do nível de maturidade em gestão de riscos das Instituições que compõe o Poder Executivo do Estado de Goiás, considerando a escala apresentada de 1 a 5.	Quanto Maior, Melhor	Plano Operacional das Ações de Controle (POAC)	L.B 2023	Nível 1 - 4,55% ( 2 órgão) Nível 2 - 29,54% (13 órgãos) Nível 3 - 34,09% (15 órgãos) Nível 4 - 31,81% (14 órgãos)	-	N/A	Alcançar anualmente, o atendimento de no mínimo nível 3 de maturidade em gestão de riscos das Instituições que compõe o Poder Executivo do Estado de Goiás, considerando a escala apresentada de 1 a 5	Gerência de Auditoria em Gestão de Riscos	
							2024	Nível 2				Anual
							2025	Nível 2				
							2026	Nível 3				
							2027	Nível 3				
						TOTAL	Nível 3	-				
6	Órgãos e entidades submetidos a auditoria baseada em riscos	Nº	Mede o número de órgão e entidades submetidos à auditoria baseada em riscos	Quanto Maior, Melhor	Plano Operacional de Ações de Controle (POAC)	L.B 2023	44	-	9758 (PPA pas- sado)	Alcançar, anualmente, 85 % dos órgãos e entidades à serem submetidos à auditoria baseada em riscos ( 44 de 51 órgão=86%)	Gerência de Auditoria em Gestã o de Riscos	
						2024	44	Anual				
						2025	44					
						2026	44					
						2027	44					
						TOTAL	44	-				

INDICADORES POR ÁREA DE NEGÓCIO E RESPONSABILIDADE PE CGE, 2024-2027											
Perspectiva		CLIENTE & SOCIEDADE									
OBJETIVO ESTRATÉGICO		OE1: Aprimorar a gestão governamental e o acompanhamento de políticas públicas mediante fortalecimento dos mecanismos de controle interno, governança e gestão de riscos com vistas à melhoria da prestação de serviços públicos à sociedade.									
Item	Indicador	U.M	Fórmula de Cálculo	Polari- dade	Fonte	Ano		Periodi- cidade	Cód. PPA	Resultado Chave	Área
7	Índice de compliance	%	Avalia a méidia da nota obtida referentes aos quatros prêmios que compõe o Programa do Compliance Público segundo critérios definidos publicados em portaria anual	Quanto Maior, Melhor	Plano Operacional das Ações de Controle (POAC)	L.B 2023	73,48	-	Indi- cador de im- pacto no PPA	Alcançar anualmente, o atendimento de no mínimo, 75% do Índice Compliance	Gerência de Auditoria do Programa Compliance Público
						2024	75	Mensal			
						2025	75				
						2026	75				
						2027	75				
						TOTAL	75	-			
8	Serviços de consultoria e avaliação dos processos de governança, da gestão de riscos, dos controles internos, da atividade correcional e contas	Nº	Somatório de Consultorias e Avaliações realizadas em programas, contratos e órgãos/entidades em controle interno, atividade correcional e contas	Quanto Maior, Melhor	Plano Operacional das ações de controle da Controladoria Geral do Estado de Goiás (POAC)	L.B 2023	90	-	18032	Implementar anualmente, no mínimo, 80 serviços de consultoria e avaliação dos processos de governança, da gestão de riscos, dos controles internos no poder executivo estadual.	Subcontro- ladoria de Auditoria Interna e Controle Interno
						2024	91	Mensal			
						2025	91				
						2026	91				
						2027	91				
						TOTAL	364	-			
8.1	Consultorias realizadas em auditoria interna	Nº	Somatório de Consultoria realizadas em programas, contratos e órgãos/entidades em controle interno	Quanto Maior, Melhor	Plano Operacional das ações de controle da Controladoria Geral do Estado de Goiás (POAC)	L.B 2023	38	-	18208	Implementar anualmente, no mínimo, 40 serviços de consultoria nos processos de governança, da gestão de riscos, dos controles internos do poder executivo estadual. (Consultorias de assessoramento Consultorias de facilitação Consultorias de orientação Consultorias em gestão de riscos das Pastas)	Subcontro- ladoria de Auditoria Interna e Controle Interno
						2024	40	Mensal			
						2025	40				
						2026	40				
						2027	40				
						TOTAL	160	-			
8.2	Avaliações realizadas em auditoria interna	Nº	Somatório de Avaliações realizadas em programas, contratos e órgãos/entidades em controle interno	Quanto Maior, Melhor	Plano Operacional das ações de controle da Controladoria Geral do Estado de Goiás (POAC)	L.B 2023	38	-	18207	Implementar anualmente, no mínimo, 40 serviços de avaliação em programas, contratos e órgãos/entidades em controle interno do poder executivo estadual.	Subcontro- ladoria de Auditoria Interna e Controle Interno
						2024	40	Mensal			
						2025	40				
						2026	40				
						2027	40				
						TOTAL	160	-			

INDICADORES POR ÁREA DE NEGÓCIO E RESPONSABILIDADE PE CGE, 2024-2027											
Perspectiva		CLIENTE & SOCIEDADE									
OBJETIVO ESTRATÉGICO		OE2: Fortalecer a integridade, a transparência, a participação social e as formas de interlocução com o cidadão.									
Item	Indicador	U.M	Fórmula de Cálculo	Polari- dade	Fonte	Ano		Periodi- cidade	Cód. PPA	Resultado Chave	Área
9	Consultorias realizadas em matéria correcional	Nº	Somatório de Consultoria realizadas atividade na correcional e contas	Quanto Maior, Melhor	Plano Operacional das ações de controle da Controladoria Geral do Estado de Goiás (POAC)	L.B 2023	11	-	18210	Implementar anualmente, no mínimo, 11 serviços de consultoria na atividade na correcional e contas do poder executivo estadual.	Subcontro-ladoria do Sistema de Correição e Contas
						2024	11	Mensal			
						2025	11				
						2026	11				
						2027	11				
						TOTAL	44	-			
10	Acessos no Portal de Transparência - Goiás	Nº	Contagem Anual de visualizações . Quantidade de acessos (Quanto Maior Melhor).	Quanto Maior, Melhor	Google Analytics	L.B 2023	1.580.453	-	18189	Aumentar em 100.000 , anualmente, o número de acessos no Portal de Transparência - Goiás	Gerência de Transparência Institucional
						2024	1.600.000	Mensal			
						2025	1.700.000				
						2026	1.800.000				
						2027	1.900.000				
						TOTAL	7.000.000	-			
11	Novo painel implantado no portal da transparência	Nº	Somatório dos dos painéis específicos, além dos existentes disponibilizados	Quanto Maior, Melhor	Portal da Transpa-rência	L.B 2023	3	-	7954	Triplicar em quatro anos o número de painéis específicos no Portal da transparência com informações do poder executivo de Goiás (LB2023)	Gerência de Transparência Institucional
						2024	3	Mensal			
						2025	3				
						2026	3				
						2027	0				
						TOTAL	9	-			
12	Índice Goiás Mais Transparente Resultado categorias (I e II)	%	Média Total , categoria I e II, de órgãos/entidades, empresas públicas e sociedades de economia mista com índice de transparência acima do nível Prata (75% a 100% de atingimento dos critérios, combinado com 100% de atendimento dos critérios essenciais) / total de entes avaliados) X 100)	Quanto Maior, Melhor	Portal da Transpa-rência	L.B 2023	94,11%	-	N/A	Garantir índice igual ou superior à 96% de transparência ativa dos órgãos e entidades da administração direta e indireta do Poder Executivo Estadual, utilizando as diretrizes estabelecidas pela equipe da CGE	Gerência de Transparência Institucional
						2024	90%	Anual			
						2025	95%				
						2026	97%				
						2027	100%				
						TOTAL	96%	-			
12.1	Categoria I - Órgãos, Autarquias e Fundações do Poder Executivo Estadual	%	Média Total , categoria I e II, de órgãos/entidades, empresas públicas e sociedades de economia mista com índice de transparência acima do nível Prata (75% a 100% de atingimento dos critérios, combinado com 100% de atendimento dos critérios essenciais) / total de entes avaliados) X 100)	Quanto Maior, Melhor	Portal da Transpa-rência	L.B 2023	100%	-	N/A	Garantir índice de 100% de transparência ativa dos órgãos, Autarquias e Fundações do Poder Executivo Estadual (Categoria I)	Gerência de Transparência Institucional
						2024	100%	Anual			
						2025	100%				
						2026	100%				
						2027	100%				
						TOTAL	100%	-			
12.2	Categoria II - Órgãos, Autarquias e Fundações do Poder Executivo Estadual		Média Total , categoria I e II, de órgãos/entidades, empresas públicas e sociedades de economia mista com índice de transparência acima do nível Prata (75% a 100% de atingimento dos critérios, combinado com 100% de atendimento dos critérios essenciais) / total de entes avaliados) X 100)	Quanto Maior, Melhor	Portal da Transpa-rência	L.B 2023	76,92%	-	N/A	Garantir , ao final do quadriênio, 2024-2027, índice de >=95% de transparência ativa das Empresas Públicas e Sociedades de Economia Mista do Poder Executivo Estadual (Categoria II)	Gerência de Transparência Institucional
						2024	75%	Anual			
						2025	80%				
						2026	90%				
						2027	95%				
						TOTAL	95%	-			

INDICADORES POR ÁREA DE NEGÓCIO E RESPONSABILIDADE PE CGE, 2024-2027											
Perspectiva		CLIENTE & SOCIEDADE									
OBJETIVO ESTRATÉGICO		OE2: Fortalecer a integridade, a transparência, a participação social e as formas de interlocução com o cidadão.									
Item	Indicador	U.M	Fórmula de Cálculo	Polari- dade	Fonte	Ano		Periodi- cidade	Cód. PPA	Resultado Chave	Área
13	Índice de avaliação do Portal da Transparência do Estado de Goiás aferido pela ATRICON	%	A fórmula de cálculo é construída pela ATRICON, através de matriz de avaliação com a divisão em dimensões, critérios e itens (todos com pesos e percentuais previamente estabelecidos). A nota final é calculada através de sistema de avaliação específico, criado pelo TCE-MT (https://avalia.hero.kuapp.com/accounts/login/?next=/). Fonte: ATRICON	Quanto Maior, Melhor	Portal da Transpa- rência	L.B 2023	Em nov 2024	-	N/A	Alcançar até 2027 o índice de 100% de conformidade aos critérios estabelecidos de avaliação do Portal da Transparência do Estado de Goiás aferido pela ATRICON	Gerência de Transparência Institucional
						2024	99,1	Anual			
						2025	99,5				
						2026	99,7				
						2027	100				
						TOTAL	100	-			
14	Implantação do Plano de Dados Abertos no âmbito do Poder Executivo do Estado de Goiás	Nº	Soma do número de Planos de Dados Abertos implantados (Poder Executivo do Estado de Goiás)	Quanto Maior, Melhor	Plano de Dados Abertos Aprovados/ Publicados	L.B 2023	0	-	N/A	Ampliar a implantação de Planos de Dados Abertos na ordem de 25 vezes alcançando em 2027 no mínimo 50 planos de dados abertos implantados	Gerência de Dados Abertos
						2024	2	Anual			
						2025	13				
						2026	16				
						2027	20				
						TOTAL	51	-			
15	Publicação de Bases de dados dos órgãos/se- cretarias no Portal de Dados Abertos Estado de Goiás	Nº	Soma do número de órgãos/se- cretarias que publicaram as bases de dados no Portal de Dados Abertos	Quanto Maior, Melhor	Base de Dados dos órgãos/se- cretarias publicadas no Portal	L.B 2023	0	-	N/A	Ampliar a publicação de bases de Dados Abertos com 51 secretarias/órgãos com bases de dados publicadas no Portal de Dados Abertos	Gerência de Dados Abertos
						2024	2	Anual			
						2025	13				
						2026	16				
						2027	20				
						TOTAL	51	-			
16	Implantação de Portais de Informações de Políticas Públicas	Nº	Soma do número de Portais de Políticas Públicas implantados	Quanto Maior, Melhor	Portais de Políticas Públicas implantados	L.B 2023	0	-	N/A	Alcançar até 2027 a soma de 08 Portais de Políticas Públicas Implantdas no Poder executvdo do Estado de Goiás	Gerência de Dados Abertos
						2024	1	Quadrimestral			
						2025	3				
						2026	2				
						2027	3				
						TOTAL	8	-			
17	Cidadão atendido pelo Projeto Embaixadores da Cidadania	Nº	Número de cidadãos participantes (Quanto mais melhor)	Quanto Maior, Melhor	Formulário de Inscrição disponível no site promocional do programa	L.B 2023	2.178	-	14428	Alcançar em 04 anos a cifra de 6.000 cidadãos atendidos pelo Projeto Embaixadores da Cidadania	Gerência de Educação Cidadã
						2024	1.500	Anual			
						2025	1.400				
						2026	1.600				
						2027	1.800				
						TOTAL	6.300	-			
18	Município atendidos pelo Programa de Compliance Público Municipal	Nº	Número de municípios participantes (Quanto mais melhor)	Quanto Maior, Melhor	Termos de Cooperação firmados com os municípios	L.B 2023	38	-	18286	Alcançar em 04 anos a taxa de cobertura de 70% dos municípios goianos (175 de 246) atendidos pelo Programa Compliance Municipal	Gerência de Educação Cidadã
						2024	30	Anual			
						2025	40				
						2026	50				
						2027	55				
						TOTAL	175	-			



INDICADORES POR ÁREA DE NEGÓCIO E RESPONSABILIDADE PE CGE, 2024-2027											
Perspectiva		CLIENTE & SOCIEDADE									
OBJETIVO ESTRATÉGICO		OE2: Fortalecer a integridade, a transparência, a participação social e as formas de interlocução com o cidadão.									
Item	Indicador	U.M	Fórmula de Cálculo	Polari- dade	Fonte	Ano		Periodi- cidade	Cód. PPA	Resultado Chave	Área
19	Estudantes atendidos pelo Projeto Estudantes de Atitude	Nº	Somatório do número de estudantes atendidos pelo Projeto Estudantes de Atitude	Quanto Maior, Melhor	Formulário de Inscrição disponível no site promocional do programa	L.B 2023	38.300	-	9737	Alcançar em 4 anos, a média de 40 mil estudantes atendidos pelo Projeto Estudantes de Atitude /ano.	Gerência de Participação Social
						2024	39.000	Anual			
						2025	40.500				
						2026	40.500				
						2027	40.500				
						TOTAL	160.500	-			
20	Escolas atendidas pelo Projeto Estudantes de Atitude	Nº	Somatório do número de escolas atendidas pelo Projeto Estudantes de Atitude	Quanto Maior, Melhor	Formulário de Inscrição disponível no site promocional do programa	L.B 2023	780	-	9739	Alcançar em 4 anos, a média de 860 escolas atendidas pelo Projeto Estudantes de Atitude /ano.	Gerência de Participação Social
						2024	800	Anual			
						2025	850				
						2026	900				
						2027	900				
						TOTAL	3.450	-			
21	Professores atendidos pelo Projeto Estudantes de Atitude	Nº	Somatório do número de professores atendidos pelo Projeto Estudantes de Atitude	Quanto Maior, Melhor	Formulário de Inscrição disponível no site promocional do programa	L.B 2023	2.047	-	9749	Alcançar em 4 anos, a média de 1.035 professores atendidos pelo Projeto Estudantes de Atitude /ano.	Gerência de Participação Social
						2024	960	Anual			
						2025	1.020				
						2026	1.080				
						2027	1.080				
						TOTAL	4.140	-			
22	Municípios atendidos pelo Projeto Estudantes de Atitude	Nº	Somatório do número de municípios atendidos pelo Projeto Estudantes de Atitude	Quanto Maior, Melhor	Formulário de Inscrição disponível no site promocional do programa	L.B 2023	219	-	9738	Alcançar em 4 anos a cobertura de 100% do municípios goianos atendidos pelo Projeto Estudantes de Atitude	Gerência de Participação Social
						2024	219	Anual			
						2025	230				
						2026	246				
						2027	246				
						TOTAL	941	-			
23	Nível de efetividade das ações da Ouvidoria Geral do Poder Executivo do Estado de Goiás	%	Nível de efetividade das ações da Ouvidoria Setorial / CGE ( Média Índice 1+2+3 +4+5+6)	Quanto Maior, Melhor	BI do Sistema de Gestão da Ouiddoria	L.B 2023	0	-	N/A	Alcançar o índice de no mínimo 95% de efetividade nas ações da Ouvidoria Geral do Estado elencadas no indicador	Gerência de Ouvidoria
						2024	≥ 95%	Quadrimestral			
						2025	≥ 95%				
						2026	≥ 95%				
						2027	≥ 95%				
						TOTAL	≥ 95%	-			
23.1	Índice 1 Manifestações recebidas pelo sistema de ouvidoria	Nº	Somatório do número de manifestações recebidas pelo sistema de ouvidoria	Quanto Maior, Melhor	BI do Sistema de Gestão da Ouiddoria	L.B 2023	52.000	-	18188	Ampliação na ordem de 10% no fomento à participação popular no canal manifestações no Sistema de Ouvidoria do poder executivo do Estado de Goiás	Gerência de Ouvidoria
						2024	53.040	Quadrimestral			
						2025	54.100				
						2026	55.182				
						2027	56.300				
						TOTAL	218.622	-			



INDICADORES POR ÁREA DE NEGÓCIO E RESPONSABILIDADE PE CGE, 2024-2027											
Perspectiva		CLIENTE & SOCIEDADE									
OBJETIVO ESTRATÉGICO		OE2: Fortalecer a integridade, a transparência, a participação social e as formas de interlocução com o cidadão.									
Item	Indicador	U.M	Fórmula de Cálculo	Polari- dade	Fonte	Ano		Periodi- cidade	Cód. PPA	Resultado Chave	Área
23.2	Índice 2 Percentual de manifestações finalizadas com mais de 30 dias em relação ao total de manifestações finalizadas	%	Percentual de manifestações finalizadas com mais de 30 dias em relação ao total de manifestações finalizadas = (Qtde de manifestações com mais de 30 dias / Total de manifestações) * 100 Quanto menor, melhor.	Quanto Menor, Melhor	BI do Sistema de Gestão da Ouvidoria	L.B 2023	0,7	-	N/A	Reduzir em no mínimo 1%, anualmente, o percentual de manifestações finalizadas com prazo de conclusão ≥ 30 dias tendo como parâmetro o total de manifestações recebidas.	Gerência de Ouvidoria
						2024	1	Quadrimestral			
						2025	1				
						2026	1				
						2027	1				
						TOTAL	1	-			
23.3	Índice 3 Índice de manifestações na ouvidoria resolvidas	%	Í = (0,5 * “respostas parcialmente” + respostas “respostas sim” / total de pesquisas respondidas) * 100 Quanto maior o índice melhor	Quanto Maior, Melhor	BI do Sistema de Gestão da Ouvidoria	L.B 2023	64	-	N/A	Alcançar, em 4 anos, a taxa média de 70% de resolutividade das manifestações na ouvidoria resolvidas.	Gerência de Ouvidoria
						2024	65	Quadrimestral			
						2025	68				
						2026	70				
						2027	70				
						TOTAL	70	-			
23.4	Índice 4 Prazo de resposta às manifestações recebidas pela ouvidoria	Dia	Média dos dias utilizados pelos órgãos nas respostas às manifestações. Fonte: Sistema de Ouvidoria Quanto menos melhor	Quanto Menor, Melhor	BI do Sistema de Gestão da Ouvidoria	L.B 2023	8,3	-	N/A	Alcançar, em 4 anos, o prazo médio máximo de resposta de 5 dias nas manifestações na ouvidoria recebidas	Gerência de Ouvidoria
						2024	6,5	Quadrimestral			
						2025	6,0				
						2026	5,5				
						2027	5,0				
						TOTAL	5,0	-			
23.5	Índice 5 Índice de respostas insatisfatórias na ouvidoria	%	Soma das respostas insatisfatórias e recursos em relação ao total de manifestações finalizadas.	Quanto Menor, Melhor	BI do Sistema de Gestão da Ouvidoria	L.B 2023	3,9	-	N/A	Reduzir em 35 %, em 4 anos, o índice de respostas insatisfatórias na Ouvidoria	Gerência de Ouvidoria
						2024	3,9	Mensal			
						2025	3,5				
						2026	3				
						2027	2,5				
						TOTAL	2,5	-			
23.6	Índice 6 Nota Média de Recomendação do Serviço de Ouvidoria (confiabilidade no serviço de ouvidoria)	Nota	Média ponderada das notas ( 0 a 10) atribuídas pelo usuário aos serviços de ouvidoria	Quanto Maior, Melhor	BI do Sistema de Gestão da Ouvidoria	L.B 2023	7,3	-	N/A	Alcançar a nota 8,0 de Nota Média de Recomendação do Serviço de Ouvidoria (confiabilidade no serviço de ouvidoria) até 2027.	Gerência de Ouvidoria
						2024	7,5	Mensal			
						2025	7,6				
						2026	7,8				
						2027	8				
						TOTAL	8	-			

INDICADORES POR ÁREA DE NEGÓCIO E RESPONSABILIDADE PE CGE, 2024-2027											
Perspectiva		CLIENTE & SOCIEDADE									
OBJETIVO ESTRATÉGICO		OE2: Fortaecer a integridade, a transparência, a participação social e as formas de interlocução com o cidadão.									
Item	Indicador	U.M	Fórmula de Cálculo	Polari- dade	Fonte	Ano		Periodi- cidade	Cód. PPA	Resultado Chave	Área
24	Nível de efetividade das ações da Ouvidoria Setorial / CGE ( Média Índice 1+2+3)	%	[[índice 1 apurado / meta índice 1)*100 + (índice 2 apurado / meta índice 2)*100 + (índice 3 apurado / meta índice 3)*100] / 3	Quanto Maior, Melhor	BI do Sistema de Gestão da Ouvidoria	L.B 2023	0	-	N/A	Alcançar o índice de no mínimo 95% de efetividade nas ações da Ouvidoria Setorial elencadas no indicador	Ouvidoria Setorial
						2024	95%	Quadrimestral			
						2025	95%				
						2026	95%				
						2027	95%				
						TOTAL	≥ 95%	-			
24.1	Índice 1 : Manifestações recebidas pela Ouvidoria Setorial da CGE	Nº		Quanto Maior, Melhor	BI do Sistema de Gestão da Ouvidoria	L.B 2023	0	-	N/A	Ampliar em 5%, anualmente, a participação social na ouvidoria pelo canal manifestações recebidas	Ouvidoria Setorial
						2024	700	Quadrimestral			
						2025	735				
						2026	772				
						2027	810				
						TOTAL	3.017	-			
24.2	Índice 2 : Nota média de recomendação do serviço de ouvidoria - Pesquisa de Satisfação	Nota		Quanto Maior, Melhor	BI do Sistema de Gestão da Ouvidoria	L.B 2023	0	-	N/A	Alcançar a nota 8,0 de Nota Média de Recomendação do Serviço de Ouvidoria (confiabilidade no serviço de ouvidoria) até 2027.	Ouvidoria Setorial
						2024	7,5	Quadrimestral			
						2025	7,6				
						2026	7,8				
						2027	8				
						TOTAL	8	-			
24.3	Índice 3 : Prazo médio de respostas às manifestações de ouvidoria	Dias		Quanto Menor , melhor	BI do Sistema de Gestão da Ouvidoria	L.B 2023	0	-	N/A	Reduzir em no mínimo 10%, ao longo de 4 anos, prazo médio de respostas às manifestações de ouvidoria, com prazo médio máximo de 5 dias	Ouvidoria Setorial
						2024	6,5	Quadrimestral			
						2025	6,0				
						2026	5,5				
						2027	5				
						TOTAL	5	-			
25	Ferramentas estratégicas de inteligência desenvolvidas		Somatório de trilhas, painéis e relatórios	Quanto Maior, Melhor	Banco de dados CGE, Power BI, Qlik, SEI	L.B 2023	-	-	N/A	Ampliar a catalogação de trilhas de análise de dados , com no mínimo até 2027 , 160 novas ferramentas estratégicas visando contribuir para a regularidade de aplicação dos recursos públicos	Assessoria de Inteligência em Controle Interno
						2024	40	Quadrimestral			
						2025	40				
						2026	40				
						2027	40				
						TOTAL	160	-			
25.1	Trilha de inspeção desenvolvida	Nº	Nº de Trilhas em execução	Quanto Maior, Melhor	Banco de dados CGE	L.B 2023	22	-	9770	Ampliar a catalogação de trilhas de análise de dados , com no mínimo 15 novas trilhas anuais, visando contribuir para a regularidade de aplicação dos recursos públicos	Assessoria de Inteligência em Controle Interno
						2024	15	Quadrimestral			
						2025	15				
						2026	15				
						2027	15				
						TOTAL	60	-			

INDICADORES POR ÁREA DE NEGÓCIO E RESPONSABILIDADE PE CGE, 2024-2027											
Perspectiva		CLIENTE & SOCIEDADE									
OBJETIVO ESTRATÉGICO		OE2: Fortalecer a integridade, a transparência, a participação social e as formas de interlocução com o cidadão.									
Item	Indicador	U.M	Fórmula de Cálculo	Polari- dade	Fonte	Ano		Periodi- cidade	Cód. PPA	Resultado Chave	Área
25.2	Painel estratégico desenvolvido	Nº	Nº de Painéis publicados (novos ou evoluídos)	Quanto Maior, Melhor	Power BI e Qlik	L.B 2023	4	-	14426	Criar anualmente novos 5 painéis estratégicos visando ampliar a base de dados , promover análises gerenciais e aprimorar informações para melhoria na tomada de decisão	Assessoria de Inteligência em Controle Interno
						2024	5	Quadrimestral			
						2025	5				
						2026	5				
						2027	5				
						TOTAL	20	-			
25.3	Relatório de levantamento de informações	Nº	Nº de Relatórios entregues	Quanto Maior, Melhor	SEI	L.B 2023	0	-	N/A	Criar anualmente novos 20 relatórios visando ampliar o levantamento de informações para subsidiar as ações de controle da SAIC, e unidades subordinadas, com apuração de situações de interesse da CGE.	Assessoria de Inteligência em Controle Interno
						2024	20	Quadrimestral			
						2025	20				
						2026	20				
						2027	20				
						TOTAL	80	-			

INDICADORES POR ÁREA DE NEGÓCIO E RESPONSABILIDADE PE CGE, 2024-2027											
Perspectiva		PROCESSOS INTERNOS									
OBJETIVO ESTRATÉGICO		OE3: Promover a melhoria da gestão institucional com vistas à eficiência, resolutividade, simplificação e inovação.									
Item	Indicador	U.M	Fórmula de Cálculo	Polari- dade	Fonte	Ano		Periodi- cidade	Cód. PPA	Resultado Chave	Área
26	Desenvolvi- mento e Manutenção de Sistemas de Tecnologia de Informação para áreas CGE		Número de entregas de desenvolvimento e manutenção de sistema de tecnologia de informação de suporte às atividades CGE GO	Quanto Maior, Melhor	Sistemas TI CGE	-	-	Mensal	N/A	Apoiar anualmente - 12 entregas de desenvolvimento e/ou manutenção de sistema de tecnologia de informação de suporte às atividades da CGE	Superinten- dência do Gestão Integrada
26.1	Sistema de controle de procedimentos administrativos correcionais - SISPAC (MÓDULOS PAD, PAF, PPI e PAR DESENVOL- VIDOS)	%	Percentual de evolução de desenvolvimento do Sistema SISPAC (MÓDULOS PAD, PAF, PPI e PAR DESENVOLVIDOS)	Quanto Maior, Melhor	POAC, SISPAC	L.B 2023	-	-	18076	Entregar até 2027 o Sistema de controle de procedimentos administrativos correcionais - SISPAC (módulos PAD, PAF, PPI e PAR desenvolvidos)	Subcontro- ladoria do Sistema de Correição e Contas
						2024	25%	Mensal			
						2025	25%				
						2026	25%				
						2027	25%				
						TOTAL	100%	-			
26.2	Desenvolvi- mento e manutenção de sistema de tecnologia de informação de suporte às atividades de participação e controle social	Nº	Número de entregas de desenvolvimento e manutenção de sistema de tecnologia de informação de suporte às atividades de participação e controle social	Quanto Maior, Melhor	Sistemas TI CGE	L.B 2023	-	-	18252	Apoiar anualmente - 12 entregas de desenvolvimento e/ou manutenção de sistema de tecnologia de informação de suporte às atividades de participação e controle social	Gerência de Tecnologia
						2024	12	Mensal			
						2025	-				
						2026	-				
						2027	-				
						TOTAL	-	-			
26.3	Desenvolvi- mento e manutenção de sistema de tecnologia de informação de suporte às atividades de controle interno	Nº	Número de entregasde desenvolvimento e manutenção de sistema de tecnologia de informação de suporte às atividades de controle interno	Quanto Maior, Melhor	Sistemas TI CGE	L.B 2023	-	-	18178	Apoiar anualmente - 12 entregas de desenvolvimento e/ou manutenção de sistema de tecnologia de informação de suporte às atividades de controle interno	Gerência de Tecnologia
						2024	12	Mensal			
						2025	-				
						2026	-				
						2027	-				
						TOTAL	-	-			
27	Taxa de atividades essenciais institucional- izadas dos macropro- cessos do IA-CM	%	Percentual da razão, por nível, de atividades essen- ciais institucion- alizados dos macroprocessos chaves alcançados na CGE - GO em relação ao total de atividades existen- tes em cada nível. Atividades Essenciais: Nível 1 - N/A Nível 2 - 66 Nível 3 - 116 Nível 4 - 58	Quanto Maior, Melhor	Modelo IA-CM	L.B 2023	Nível 1: 100% Nível 2: 100% Nível 3: 56,9% Nível 4: 0%	-	N/A	Alcançar o nível 3 nas atividades essenciais institucionalizadas dos macroprocessos do IA- CM até 2026.	Auditoria Interna de Harmonização e Gestão Estratégica
						2024	Nível 1: 100% Nível 2: 100% Nível 3: 70% Nível 4: 10%	Anual  Obs.: medição no ano subse- quente (maio, junho)			
						2025	Nível 1: 100% Nível 2: 100% Nível 3: 100% Nível 4: 15%				
						2026	Nível 1: 100% Nível 2: 100% Nível 3: 100% Nível 4: 20%				
						2027	Nível 1: 100% Nível 2: 100% Nível 3: 100% Nível 4: 25%				
						TOTAL	Nível 1: 100% Nível 2: 100% Nível 3: 100% Nível 4: 25%	-			

INDICADORES POR ÁREA DE NEGÓCIO E RESPONSABILIDADE PE CGE, 2024-2027											
Perspectiva		PROCESSOS INTERNOS									
OBJETIVO ESTRATÉGICO		OE4: Expandir parcerias institucionais, desenvolver alianças estratégicas.									
Item	Indicador	U.M	Fórmula de Cálculo	Polari- dade	Fonte	Ano		Periodi- cidade	Cód. PPA	Resultado Chave	Área
28	Projetos submetidos à premiação ou captação de recursos	Nº	Projetos Submetidos /ano	Quanto Maior, Melhor	Submissões de projetos	L.B 2023	5	-	N/A	Submeter, anualmente, no mínimo 5 projetos institucionais à premiação e/ou captação de recursos	Subcontro- ladoria de Governo Aberto e Ouvidoria- Geral
						2024	5	Anual			
						2025	5				
						2026	5				
						2027	5				
						TOTAL	20	-			
29	Acordo de cooperação e parcerias firmadas	Nº	Acordos de Cooperação e parcerias executados/ano	Quanto Maior, Melhor	Número de Parcerias / Acordos de Cooperação Executados com entes parceiros	L.B 2023	41	-	N/A	Ampliar no mínimo em 5%, anualmente ,os acordos de cooperação e formalização de parcerias buscando Ampliar as relações, alianças estratégicas e ou o incremento de receita via captação de recursos	Subcontro- ladoria de Governo Aberto e Ouvidoria- Geral
						2024	30	Quadrimestral			
						2025	40				
						2026	50				
						2027	55				
						TOTAL	175	-			

INDICADORES POR ÁREA DE NEGÓCIO E RESPONSABILIDADE PE CGE, 2024-2027														
Perspectiva		PROCESSOS INTERNOS												
OBJETIVO ESTRATÉGICO		OE5: Aperfeiçoar os canais de comunicação institucional voltados para o público interno e externo.												
Item	Indicador	U.M	Fórmula de Cálculo	Polari- dade	Fonte	Ano		Periodi- cidade		Resultado Chave	Área			
30	Taxa de execução das atividades planejadas no Plano de Comunicação	%	Razão do Número de ações executa- das pelo número de ações plane- jadas ( soma do percentual de realização alcançado {planeja- do/executado} das ações elegíveis no ciclo dividido pelo numero de ações previstas no ciclo )	Quanto Maior, Melhor	POACOM	L.B 2023	67,78	-	N/A	Garantir a implementação de no mínimo 85% das ações planejadas no quadriênio 2024-2027	Comunicação Setorial			
						2024	80	Quadrimestral						
						2025	80							
						2026	80							
						2027	80							
						TOTAL	80	-						
31	Alcance dos conteúdos publicados no perfil da CGE no Instagram	Nº	Número de alcance informado pela Metabusiness (essa métrica calcula o alcance da distri- buição orgânica ou paga do conteúdo do Instagram, incluindo publi- cações e stories que foram turbiná- dos. O alcance só é calculado uma vez se ocorrer por meio da distribuição orgânica e paga).	Quanto Maior, Melhor	Meta Business	L.B 2023	62.382	-	N/A	Número de alcance informado pela Metabusiness (essa métrica calcula o alcance da distribuição orgânica ou paga do conteúdo do Instagram, incluindo publicações e stories que foram turbinados. O alcance só é calculado uma vez se ocorrer por meio da distribuição orgânica e paga).	Comunicação Setorial			
						2024	70.000	Quadrimestral						
						2025	71.050							
						2026	72.115							
						2027	73.196							
						TOTAL	286.361	-						
32	Alcance de visualizações no canal Youtube e site da CGE	Nº	Número total de visualizações Canal Youtube e Site CGE	Quanto Maior, Melhor	Youtube Studios + Google Analytics		373.435	Quadrimestral	N/A	Ampliar o percentual de alcance de visualizações do canal Youtube e site CGE	Comunicação Setorial			
32.1	Canal Youtube CGE	Nº	Número total de visualizações de vídeos disponibilizado pelo Youtube Studios	Quanto Maior, Melhor	Youtube Studios	L.B 2023	55.089	-	N/A	Ampliar em no mínimo 2 % o percentual de alcance de visualizações do canal da CGE no Youtube	Comunicação Setorial			
						2024	60.598	Quadrimestral						
						2025	66.657							
						2026	73.323							
						2027	73.323							
						TOTAL	273.901	-						
32.3	Site da CGE	Nº	Número total de visualizações disponibilizado pelo Google Analytics do site da CGE, considerando que as visualizações repetidas são contabilizadas	Quanto Maior, Melhor	Google Analytics	L.B 2023	33.067	-	N/A	Ampliar em no mínimo 10 %, anualmente, o percentual de Alcance de visualizações no site da CGE	Comunicação Setorial			
						2024	95.000	Quadrimestral						
						2025	96.425							
						2026	97.871							
						2027	99.339							
						TOTAL	388.635	-						
33	Taxa de Satisfação com a comunicação interna  *Linha de Base com outros parâmetros	%	Mede a satisfação dos servidores da CGE conforme os critérios definidos em pesquisa anual em relação à comunicação interna	Quanto Maior, Melhor	Google Forms	L.B 2023	92,1	-	N/A	Ampliar em no mínimo 6%, no quadriênio, a taxa de satisfação com a comunicação interna	Comunicação Setorial			
						2024	75	Anual						
						2025	-							
						2026	78,5							
						2027	81,5							
						TOTAL	81,5	-						
33.1	Taxa de Satisfação com os canais ofertados na comunicação interna	%				Mede a satisfação dos servidores da CGE conforme os critérios definidos em pesquisa anual em relação à comunicação interna	Quanto Maior, Melhor	Google Forms	L.B 2023	-	-	N/A	Ampliar em no mínimo 3%, no quadriênio, a taxa de satisfação com os canais ofertados na comunicação interna	Comunicação Setorial
									2024	90	Anual			
									2025	91				
									2026	92				
									2027	93				
									TOTAL	93	-			
33.2	Processo de comunicação dos pares, chefias imediatas e/ou superiores	%				Mede a satisfação dos servidores da CGE conforme os critérios definidos em pesquisa anual em relação à comunicação interna	Quanto Maior, Melhor	Google Forms	L.B 2023	-	-	N/A	Ampliar em no mínimo 10%, no quadriênio, a taxa de satisfação com o processo de comunicação dos pares, chefias imediatas e/ou superiores	Comunicação Setorial
									2024	60	Anual			
									2025	62				
									2026	65				
									2027	70				
									TOTAL	70	-			



INDICADORES POR ÁREA DE NEGÓCIO E RESPONSABILIDADE PE CGE, 2024-2027											
Perspectiva		APRENDIZADO & CRESCIMENTO									
OBJETIVO ESTRATÉGICO		OE6: Expandir a implementação de uma gestão humanizada fundamentada na valorização das competências, na Integração e no bem-estar no trabalho.									
Item	Indicador	U.M	Fórmula de Cálculo	Polari- dade	Fonte	Ano		Periodi- cidade	Cód. PPA	Resultado Chave	Área
34	Índice de satisfação no trabalho	%	Consolidação de respostas em pesquisa interna de satisfação do servidor com o ambiente do trabalho	Quanto Maior, Melhor	Pesquisa de satisfação junto aos ser- vidores da CGE (Pesquisa de Clima Organi- zacional) Google forms ou instru- mento similar - relatório	L.B 2023	76	-	N/A	Alcançar, anualmente, no mínimo 80% de taxa de satisfação do servidor no ambiente de trabalho	Gerência de Gestão e Desenvolvi- mento de Pessoas
						2024	80	Anual			
						2025	80				
						2026	80				
						2027	80				
						TOTAL	80	-			
35	Servidor capacitado em curso vinculado às competên- cias necessárias à Controladoria Geral do Estado (vários parceiros) (alguns servidores deste indicador podem estar inclusos na capacitação do sistema de controle interno e do sistema de correição)	Nº	Somatório de capacitações realizadas por servidores CGE Obs.: um servidor pode efetuar mais de uma capaci- tação o resultado total pode ser maior do que o quantitativo de servidores do quadro	Quanto Maior, Melhor	Sistema de Capaticação CGE	L.B 2023	200	-	9774	Realizar, anualmente, no mínimo 200 capacitações vinculadas às competências necessárias à Controladoria Geral do Estado (vários parceiros)	Gerência de Desenvolvi- mento de Pessoas
						2024	200	Mensal			
						2025	200				
						2026	200				
						2027	800				
						TOTAL	1.400	-			
36	Servidores da CGE certificados em Auditoria Interna e/ou capacitados em temas afetos à atividade de controle	Nº	Número de servidores da CGE certificados em Auditoria Interna e/ou capacitados em temas afetos à atividade de controle	Quanto Maior, Melhor	POAC/ Sistema de Capacitação da CGE-GO	L.B 2023	0	-	18209	Alcançar no quadriênio de 2024-2027 a certificação de 100 servidores de carreira em Auditoria Interna e/ou capacitados em temas afetos à atividade de controle	Subcontro- ladoria de Auditoria Interna e Controle
						2024	50	Anual			
						2025	-				
						2026	20				
						2027	15				
						TOTAL	85	-			
37	Servidores Capacitados nos eixos do Compliance Público	Nº	Número de Servidores Capacitados nos Eixos PCP	Quanto Maior, Melhor	Sistema de Capacitação CGE/ GEVOV- GO	Total	10.180	Quadrimestral	N/A	Alcançar no quadriênio de 2024-2027 a capacitação de mais de 10.000 servidores públicos nos eixos do PCP	Subcontro- ladoria de Auditoria Interna e Controle
37.1	Servidores capacitados na temática correccional	Nº	Número de servidores capacitados na temática correccional	Quanto Maior, Melhor	POAC/ Sistema de Capacitação da CGE-GO	L.B 2023	PPI, PARLPAF 576	-	18078	Alcançar anualmente, qualificação de no mínimo 220 servidores públicos em temas afetos à atividade correccional	Subcontro- ladoria do Sistema de Correição e Contas
						2024	220	Quadrimestral			
						2025	220				
						2026	220				
						2027	220				
						TOTAL	880	-			
37.2	Servidores capacitados em Governo Aberto e Participação Cidadã	Nº	Número de Servidores capacitados em Governo Aberto e Participação Cidadã	Quanto Maior, Melhor	Sistema de Capacitação CGE / GEGOV -GO	L.B 2023	720	-	PPA pas- sado	Alcançar anualmente, qualificação de no mínimo 400 servidores públicos em temas afetos à Governo Aberto e Participação Cidadã	Subcontro- ladoria de Governo Aberto e Ouvidoria Geral
						2024	400	Quadrimestral			
						2025	400				
						2026	400				
						2027	400				
						TOTAL	1.600	-			
37.3	Servidores capacitados em Transparência	Nº	Número de Servidores capacitados em Transparência	Quanto Maior, Melhor	Sistema de Capacitação CGE / GEGOV -GO	L.B 2023	688	-	PPA pas- sado	Ampliar em no mínimo 6%, anualmente, o número de servidores capacitados em Transparência	Subcontro- ladoria de Governo Aberto e Ouvidoria Geral
						2024	650	Quadrimestral			
						2025	700				
						2026	750				
						2027	800				
						TOTAL	2.900	-			

INDICADORES POR ÁREA DE NEGÓCIO E RESPONSABILIDADE PE CGE, 2024-2027											
Perspectiva		APRENDIZADO & CRESCIMENTO									
OBJETIVO ESTRATÉGICO		OE6: Expandir a implementação de uma gestão humanizada fundamentada na valorização das competências, na Integração e no bem-estar no trabalho.									
Item	Indicador	U.M	Fórmula de Cálculo	Polari- dade	Fonte	Ano		Periodi- cidade	Cód. PPA	Resultado Chave	Área
37.4	Eixo IV - Pessoas capacitadas em Gestão de Riscos	Nº	Número de Pessoas capacitadas em Gestão de Riscos	Quanto Maior, Melhor	Sistema de Capaticação CGE / GEGOV -GO	L.B 2023	707	-	PPA pas-sado	Alcançar anualmente, qualificação de no mínimo 200 servidores públicos em Gestão de Riscos	Gerência de Auditoria em Gestão de Riscos
						2024	200	Quadrimestral			
						2025	250				
						2026	250				
						2027	200				
						TOTAL	900	-			
37.5	Pessoas capacitadas em Ouvidoria	Nº	Número de Pessoas capacitadas em Ouvidoria	Quanto Maior, Melhor	Sistema de Capaticação CGE / GEGOV -GO	L.B 2023	688	-	PPA pas-sado	Alcançar anualmente, qualificação de no mínimo 750 servidores públicos em Ouvidoria	Gerência de Ouvidoria
						2024	750	Quadrimestral			
						2025	750				
						2026	750				
						2027	750				
						TOTAL	3.000	-			
37.6	Servidores capacitados na temática ética na Administração Pública	Nº	Número de Servidores capacitados em ética na Administração Pública	Quanto Maior, Melhor	POAC/ Sistema de Capacitação da CGE-GO	L.B 2023	225	-	18079	Capacitar anualmente, no mínimo 225 servidores na Administração pública na temática Ética.	Subcontro-ladoria do Sistema de Correição e Contas
						2024	225	Quadrimestral			
						2025	225				
						2026	225				
						2027	900				
						TOTAL	900	-			
38	Estudos e pesquisas com divulgação	Nº	Documentos Técnicos Publicados por meio institucional ou outras fontes	Quanto Maior, Melhor	Documentos Publicados/ ano	L.B 2023	0	-	N/A	Publicar por meio institucional ou outras fontes, no quadriênio 2024-2027, no mínimo 11 Documentos Técnicos (estudos e/ou pesquisas)	Subcontro-ladoria de Governo Aberto e Ouvidoria Geral
						2024	2	Anual			
						2025	3				
						2026	3				
						2027	3				
						TOTAL	11	-			
39	Pós-Graduação em Controle Interno	Nº	Editais de seleção da pós-graduação publicados	Quanto Maior, Melhor	Turmas Abertas/ ano	L.B 2023	0	-	N/A	Ofertar anualmente 1 edital de seleção de pós graduação em Controle interno ao poder executivo estadual.	Subcontro-ladoria de Governo Aberto e Ouvidoria Geral
						2024	1	Anual			
						2025	1				
						2026	1				
						2027	1				
						TOTAL	4	-			

INDICADORES POR ÁREA DE NEGÓCIO E RESPONSABILIDADE PE CGE, 2024-2027											
Perspectiva		PROCESSOS INTERNOS									
OBJETIVO ESTRATÉGICO		OE7: Promover a Qualificação do Gasto Público visando à redução de gasto indevido e/ou à geração de economia.									
Item	Indicador	U.M	Fórmula de Cálculo	Polari- dade	Fonte	Ano		Periodi- cidade	Cód. PPA	Resultado Chave	Área
40	Percentual de aperfeiçoamento da despesa pública analisada	%	Razão da despesa aperfeiçoada em relação ao total inspecionado.	Quanto Menor, Melhor	Plano Operacional de Ações de Controle ( POAC )	L.B 2023	5,69	-	N/A	Alcançar, anualmente, uma melhoria financeira da gestão em relação aos processos analisados na ordem de máximo 5%, (quanto menor melhor )	Gerência de Inspeção
						2024	5%	Anual			
						2025	5%				
						2026	5%				
						2027	5%				
						TOTAL	5%	-			
Indicador descontinuado devido à alteração na estrutura da gerência, conforme o <u>Decreto nº 10.537/2024</u> .											

PAINEL DE BORDO - MONITORAMENTO

O Monitoramento do Painel de Bordo será feito através da ferramenta smartsheet com o lançamento do executado de acordo com a periodicidade de cada indicador.

Os painéis serão gerados automaticamente e quadrimestramente, reuniões de monitoramento com as unidades serão efetuadas,

O Plano de comunicação do Painel de bordo será quadrimestral para que a organização acompanhe os resultados em desenvolvimento.

A cada ano, no segundo bimestre do ano subsequente, um relatório de monitoramento será efetuado e publicado no site institucional,

# CONSIDERAÇÕES FINAIS — PE 2024-2027

# 4



## CONSIDERAÇÕES FINAIS — PE 2024-2027

A execução bem-sucedida e sinérgica da estratégia exige o alinhamento de todos os níveis da organização (estratégico, tático e operacional).

Cada um desses elementos é essencial, mas isoladamente, insuficiente para garantir os resultados almejados, mas quando combinados, fornecem a base necessária para promover maior dinamicidade e efetividade na gestão.

Requer um ambiente organizacional favorável à mudança e ao processo de governança que promove a comunicação, a interação e o aprendizado estratégico. Isso implica força de trabalho alinhada às competências das pessoas, gestores conectados, valorização da equipe, processos de trabalho eficientes, tudo isso apoiando a tomada de decisões administrativas sinérgicas que visam a entrega de resultados efetivos aos cidadãos.



 [goias.gov.br/controladoria](http://goias.gov.br/controladoria)

 [controladoria@goias.gov.br](mailto:controladoria@goias.gov.br)

 [/cgegoias](https://www.facebook.com/cgegoias)  [/cgegoias](https://www.instagram.com/cgegoias)

 [/cgegoias](https://www.youtube.com/cgegoias)