

GERÊNCIA DE SANEAMENTO BÁSICO

**RELATÓRIO
DE
FISCALIZAÇÃO**

PMS Luziânia - março e dezembro de 2016



Agência Goiana de Regulação,
Controle e Fiscalização
de Serviços Públicos

Saneamento de Goiás S/A - SANEAGO

RF 015/2017 – GESB

Goiânia, abril de 2017

ÍNDICE

1. APRESENTAÇÃO	3
2. OBJETIVOS	3
3. MECANISMOS DE FISCALIZAÇÃO	4
4. EQUIPE DE FISCALIZAÇÃO DA AGR E SERVIDORES DA SANEAGO	4
5. IDENTIFICAÇÃO DA GRS	4
6. DESCRIÇÃO GERAL DO SISTEMA	5
7. IDENTIFICAÇÃO DOS RESERVATÓRIOS	<i>Erro! Indicador não definido.</i>
8. IDENTIFICAÇÃO DAS ESTAÇÕES ELEVATÓRIAS	<i>Erro! Indicador não definido.</i>
9. PONTOS DE COLETA	<i>Erro! Indicador não definido.</i>
10. DESCRIÇÃO DO PROBLEMA	<i>Erro! Indicador não definido.</i>
11. RESULTADOS DA FISCALIZAÇÃO	<i>Erro! Indicador não definido.</i>
11.1 CONFORMIDADES (QUANDO NECESSÁRIO)	<i>Erro! Indicador não definido.</i>
11.2 FISCALIZAÇÕES DE RETORNO - Quantitativo de Determinações	<i>Erro! Indicador não definido.</i>
11.2.1 Determinações Cumpridas	<i>Erro! Indicador não definido.</i>
11.2.2 Determinações Não Cumpridas	<i>Erro! Indicador não definido.</i>
11.2.3 Em Tramitação – AI em Fase de Defesa/Recurso	<i>Erro! Indicador não definido.</i>
11.2.4 Determinações com Prazo em Vigor	<i>Erro! Indicador não definido.</i>
11.3 Escolher um item. CONFORMIDADES QUE GERAM TERMO DE NOTIFICAÇÃO	<i>Erro! Indicador não definido.</i>
11.4 Escolher um item. CONFORMIDADES QUE GERAM AUTO DE INFRAÇÃO	<i>Erro! Indicador não definido.</i>
11.5 ENTREVISTA COM OS USUÁRIOS	<i>Erro! Indicador não definido.</i>
11.6 REGISTRO FOTOGRÁFICO	18
Anexo I - Arcabouço Legal	<i>Erro! Indicador não definido.</i>
12. EQUIPE DE FISCALIZAÇÃO	24

RELATÓRIO DE FISCALIZAÇÃO

RF [ged_numero]/2017-GESB

1. APRESENTAÇÃO

Cumpra esse relatório a função regimental da Agência de Regulação, Controle e Fiscalização de Serviços Públicos (AGR), de efetuar o acompanhamento/fiscalização das atividades do Prestador de Serviços Saneamento de Goiás S/A – SANEAGO, das metas de expansão e melhorias contidas no Plano Municipal de Saneamento (PMS) do município de Luziânia.

O trabalho da equipe envolve levantamento documental e *in loco* das obras e ações realizadas ou em curso, previstas no Plano Municipal de Saneamento (PMS), contrato e/ou Plano de Gestão do Prestador de Serviços (PGP) que tenham por objetivo a expansão e melhorias do Sistema de Abastecimento de Água (SAA) e de Esgotamento Sanitário (SES).

Consta desse relatório, os resultados das fiscalizações realizadas nos dias 30 de março e 1º de abril e 1º e 2 de dezembro de 2016, no município de **Luziânia**, pertencente à Gerência Regional de Serviços (GRS) de **Luziânia**.

Goiânia, 11 de abril de 2017.

2. OBJETIVOS

- Avaliar o desempenho das metas de expansão e melhorias do Plano Municipal de Saneamento (PMS) a cargo do Prestador de Serviços, SANEAGO, no município de **Luziânia**;
- Identificar as ações preventivas e/ou corretivas para a solução dos problemas existentes, se for o caso;
- Acompanhar a tomada de providências sugeridas em relatórios anteriores, se for o caso.

3. MECANISMOS DE FISCALIZAÇÃO

- Envio de Ofícios solicitando todas as informações e documentos existentes (cronogramas, planos de investimentos, relatórios, entre outros) sobre o status das obras de expansão e melhorias do SAA e SES do município;
- Análise das informações e documentos recebidos;
- Reunião com gerentes e técnicos da SANEAGO;
- Vistoria *in loco* nas unidades e obras do sistema de abastecimento de água e esgotamento sanitário;

4. EQUIPE DE FISCALIZAÇÃO DA AGR E SERVIDORES DA SANEAGO

Nome	Função	Vínculo
Eduardo Henrique da Cunha	Gerente de Saneamento Básico	AGR
Canuto Marcos A. Maia	Gestor de Fiscalização, Controle e Regulação	AGR
Flávio Vaz da Costa	Gerente do Distrito	SANEAGO
Hélio B. Leão	Gerente da GRS	SANEAGO
Mauro Aparecido L. de Sousa	Gerente da GRS	SANEAGO

5. IDENTIFICAÇÃO DA GRS

O município de que trata esse relatório faz parte da GRS de **Escolher um item.**, devidamente identificada a seguir:

Endereço	Av. Santa Maria, Qd. 28, Lt. 09, Setor Aeroporto
Cidade/Estado	Luziânia
DDD/Telefone/Fax	(61) 3622 1712
Gerente	Hélio B. Leão

6. DESCRIÇÃO DAS FISCALIZAÇÕES

A metodologia usada nas fiscalizações *in loco* realizadas no município de Luziânia perpassou pelas seguintes etapas:

- Realização de reunião de abertura na sede da GRS de Luziânia nas manhãs dos dias 31 de março e 1º de dezembro, onde foram obtidas as informações sobre as situações relacionadas ao cumprimento das metas e ações previstas para o SAA e SES do município.

- Realizações de fiscalizações *in loco e documentais, quando disponíveis*, das obras de expansão do SAA e SES nas tardes seguintes às reuniões de abertura e dias posteriores (1º de abril e 2 de dezembro).

Após as fiscalizações, foram realizadas as reuniões de encerramento com a participação dos responsáveis pelo SAA e pelo SES (SANEAGO) e funcionários da SANEAGO de Goiânia e da GRS de Luziânia, onde foram apresentados os resultados das fiscalizações, identificando a situação atual das obras e ações de expansão e melhoria dos sistemas, as necessidades de melhoria e ajustes de cronogramas e providências a serem tomadas visando corrigir as falhas.

7. RESULTADOS DA FISCALIZAÇÕES REALIZADAS (31/3, 1º/4 e 1º, 2/12)

Por ocasião das fiscalizações nos dias 31 de março e 1º de abril, tivemos informações de que obras que estiveram paradas por longos períodos, tinham sido retomadas e o *status* de cada uma dos diferentes sistemas, SAA e SEE.

Já por ocasião das fiscalizações dos dias 1º e 2 de dezembro, foi-nos informado que à exceção das obras relacionadas à Estação de Tratamento de Águas (ETA) que está sendo construída em Valparaíso de Goiás, que continuam em bom ritmo e cujo produto final será compartilhado por SANEAGO e CAESB, todas as demais obras foram interrompidas em julho de 2016, por conta da Operação Decantação, que investiga destinação/uso de verbas relacionadas às obras e origem federal!

7.1 SISTEMA DE CAPTAÇÃO, POÇOS, ADUTORA DE ÁGUA BRUTA (AAB), ESTAÇÃO ELEVATÓRIA DE ÁGUA BRUTA (EEAB), ESTAÇÃO DE TRATAMENTO DE ÁGUAS (ETA)

❖ Poços/Captação/EEAB/AAB/ETA - Fiscalização realizada em 31/3 e 1º/4

Ações previstas		Prazo previsto	Status atual (*)	Obs.	
Sistema Produtor Corumbá	Financiamento (1ª Etapa)	Captação	Concluído		
		EEAB			
		AAB (12.719 m / DN 1.200 mm)			
	Financiamento (2ª Etapa)	EEAB	set/17	EE	1
		AAB (100 m / DN 1.200 mm)	jul/17	NP	2
	Recurso Próprio	EEAB (Salas; bombas, Técnica, Carga)	set/17	EE	3
		AAB (remoção)	jul/17	EE	4
Linha de Transmissão		jul/17	NP	5	
	Subestação	jul/17	NP	6	
Sistemas Independentes	Perfuração de Novos Poços	?	NA	7	

(*) Status: AT- Atrasado; NP- Não iniciado, mas No Prazo; CL- Concluído; NA- Não se Aplica; EE-Em Execução

Observações - Informações apresentadas pela SANEAGO antes da fiscalização:

- 1 - Início em agosto de 2015. Segundo boletim de medição, está na fase de locação, escavação e lastro de concreto;
- 2 - Início em novembro de 2015. Prevista interrupção nas obras no período entre janeiro e abril de 2017;
- 3 - Início em agosto de 2015;
- 4 - Início em novembro de 2015. Prevista interrupção nas obras no período entre janeiro e maio de 2017;
- 5 - Início em novembro de 2015;
- 6 - Início em setembro de 2015. Prevista interrupção nas obras no período entre outubro de 2016 e março de 2017;
- 7 - Citado no PGP, mas sem quantitativo e sem cronogramas.

Por ocasião da fiscalização, foi-nos informado que as obras referentes ao Sistema Produtor Corumbá haviam sido retomadas no último quadrimestre de 2015 e verificamos estar em execução a estrutura da Estação Elevatória de Água Bruta (EEAB), mas havia alguns problemas a serem melhor definidos e detalhados pela equipe da contratada (captação, compatibilização quanto a concepções de projeto anteriores e necessidades atuais, tratamento de estruturas de concreto existentes, etc.). **Fotos 1, 3, 5 e 7;**

As obras relacionadas ao Sistema Produtor Corumbá e estruturas da EEAB, foram retomadas no último quadrimestre de 2015.

Nessa mesma fiscalização verificamos a execução de vários poços, que estão ou serão interligados ao sistema de produção, por exemplo:

- Estrela D'Alva IV (19 m³/h); **Foto 9**
- Pequi (11,8 m³/h);
- Poço 16 - Cx. de reunião PED IV (13 m³/h); **Foto 10**
- PGB 140 (30 m³/h), que vai ser interligado ao sistema de produção; **Foto 11**
- PGB 141 (27 m³/h); que vai ser interligado ao sistema de produção. **Foto 12**

➤ *Poços/Captação/EEAB/AAB/ETA - Fiscalização realizada em 31/3 e 1º/4*

Por ocasião da fiscalização no início de dezembro:

- *Não tivemos novas informações sobre o Cronograma do SAA Serrinha/Cruzeiro do Sul, que está confuso, deixando a entender que está incompleta a discriminação dos serviços (possível falha de formatação da planilha) e também sobre as obras em fase de licitação. Sem cronograma que defina os períodos/datas e gastos.*
- *Constatamos que as obras relacionadas ao Sistema Produtor de Corumbá haviam sido paralisadas, mas tanto o representante do Distrito como o da GRS não souberam informar quando isso havia acontecido. Após contatos com Goiânia o representante da Diretoria de Expansão, que acompanhou a nossa fiscalização, informou que a obra foi paralisada em 24/08/2016 devido a desdobramentos da Operação Decantação realizada pela Polícia Federal. Em relação à Adutora de Água Bruta (AAB), Subestação e linha de transmissão, não obtivemos dados novos sobre os mesmos e verificamos que grande parte da estrutura de concreto da EEAB Corumbá foi executada. **Fotos 2, 4, 6 e 8.***

- *No Sistema de Tratamento de Águas que está sendo construído em Valparaíso de Goiás, as obras prosseguiram em bom ritmo e há a previsão de entrega para junho de 2017. Pode-se verificar o andamento das obras, comparando-se as fotos tomadas nos dias 31 de março e 1º de abril e 1º e 2 de dezembro nas proximidades das seguintes edificações - Prédio da Administração, Casa de Química, Poço de Contato, Tanque de Lodo, 1ª Etapa do Tratamento com 4 módulos (2 prontos e 2 em execução). Fotos 13 e 14, 15 e 16, 17 e 18, 19 e 20.*

7.2 RESERVAÇÃO

❖ Fiscalização realizada em 31/3 e 1º/4

Obras relacionadas ao RAP Cruzeiro do Sul (1.000 m³) previstas no Plano Municipal de Saneamento (PMS) onde não estão bem detalhadas, segundo informações está em fase de licitação e pelo menos para os representantes locais da SANEAGO, não tem um cronograma definido. Já o Sistema Santa Fé (Área 3) também possui 2 reservatórios de concreto, apoiados, mas que ainda não estão em operação, além de Estação com tanque de Equalização (?). **Fotos 21 e 22.**

➤ Fiscalização realizada em 1º e 02/12

A ser vistoriado em uma próxima fiscalização.

7.3 ADUTORAS DE ÁGUA TRATADA

❖ Fiscalização realizada em 31/3 e 1º/4

Previsto no Plano Municipal de Saneamento (PMS), a Interligação ETA Compacta - Cruzeiro do Sul, tivemos a informação que obras estão em fase de licitação, não havendo ainda um cronograma relacionando as execuções e o dispêndio.

➤ *Fiscalização realizada em 1º e 2/12*

A ser vistoriado em uma próxima fiscalização.

7.4 ELEVATÓRIAS DE ÁGUA TRATADA

❖ **Fiscalização realizada em 31/3 e 1º/4**

Sobre a SAA Serrinha/Cruzeiro do Sul, prevista no Plano Municipal de Saneamento (PMS), tivemos a informação que as obras estão em fase de licitação, não havendo ainda um cronograma relacionando as execuções e o dispêndio.

➤ *Fiscalização realizada em 1º e 2/12*

A ser vistoriado em uma próxima fiscalização.

7.5. REDE DE DISTRIBUIÇÃO E LIGAÇÕES DE ÁGUA

❖ **Fiscalização realizada em 31/3 e 1º/4**

Previsto no Plano Municipal de Saneamento (PMS):

SAA	Setor/Bairro	Nº de ligações	Extensão (m)	Prazo previsto	Status atual*	OBS.
Alvorada/Sol Nascente	Sol Nascente	1.295	20.530	abr/16	CL	8 (VER)
	Parque Estrela D'Alva IX	5.773	37.766	abr/16	CL	9
	Área 3	4.668	63.143	abr/16	CL	10
Luziânia	Não informado	?	?	mar/17	NP	11
SAA Serrinha/Cruzeiro do Sul	Serrinha	?	?	?	NA	12
	Cruzeiro do Sul	?	?	?	NA	

*LEGENDA: AT - Atrasado, NP - Não iniciado, mas No Prazo, CL - Concluído, NA - Não se aplica, EE - Em execução

Observações - Informações apresentadas pela SANEAGO antes da fiscalização:

9 - segundo informações da SANEAGO local, os setores Sol Nascente e Estrela D'Alva IX encontram-se em funcionamento, com pequenas pendências. Verifica-se que obras informadas não foram totalmente executadas

10 - Consta no anexo 5 um contrato de extensão de redes e ligações de água para os distritos da GRS de Luziânia, porém sem apresentar cronograma e indicação das cidades/bairros.

11 - Obras em fase de licitação. Sem cronograma que defina os períodos/datas e gastos;

➤ **Fiscalização realizada em 1º e 2/12**

A ser vistoriado em uma próxima fiscalização.

7.6. METAS ESTABELECIDAS E EVOLUÇÃO - FISCALIZAÇÃO 31/03 E 1º/04 E 1º E 02/12

Dados do SAA

	PGP	PGP	Dados Fiscalização 31/03 e 1º/04	Fiscalização 31/03 e 1º/04	Fiscalização 1º e 02/12
% Cobertura	94 % (2010)	96 % (2018)	82,1 % (Dezembro 2014)	87,9 % (Janeiro 2016)	86,2 % (Agosto 2016)
Nº. de Ligações	?	?	41.425 (Dezembro 2014)	45.281 (Janeiro 2016)	46.589 (Agosto 2016)
Extensão rede	?	?	718.547 m (Dezembro 2014)	818.944 m (Janeiro 2016)	872.422 m (Agosto 2016)
Índice de Perdas	42 % (2015)	42 % (2016)	42 %	-	39,41 % (Outubro 2016)

8. SAA - AÇÕES REQUERIDAS À SANEAGO

❖ **Fiscalização realizada em 31/3 e 1º/4**

- Detalhar melhor as ações e obras a serem realizadas na EEAB, AAB e outras instalações;
- Apresentar projeto/croqui que mostre a concepção geral da EEAB/captação e AAB;
- Apresentar relatório sobre a execução dos poços de 2015 até data atual, informando o que foi executado e o que será ainda realizado;
- Explicar concepção do SAA Serrinha/Cruzeiro do Sul;
- Complementar informações sobre o SAA Serrinha/Cruzeiro do Sul;
- Complementar/corrigir cronograma do SAA Serrinha/Cruzeiro do Sul;
- Esclarecer situação de obras do SAA Alvorada/Sol Nascente;
- Informar à AGR como está o processo de contratação das obras do SAA Serrinha/Cruzeiro do Sul;
- Informar o cronograma da obra da ETA Valparaíso;
- Apresentar projeto/croqui que mostre a concepção geral da ETA Valparaíso;
- Informar as demais obras de extensão de redes realizadas e ainda não informadas;
- Informar à AGR o montante do investimento já executado;
- Apresentar documentos do sistema da empresa comprovando os dados informados na fiscalização em relação nível de atendimento, número de ligações realizadas, extensão de redes, índice de perdas;
- Atualizar informação sobre TODAS as obras em curso, contratadas e planejadas, independente da fonte de financiamento e forma de execução;

➤ **Fiscalização realizada em 1º e 2/12**

Pouco antes da fiscalização realizada nos dias 31 de março e 1º de abril de 2006, referentes ao Plano Municipal de Saneamento (PMS) do município de Luziânia, em 18 de março de 2016, recebemos o Ofício nº. 1404/2016-DIPRE em que nos forneceram as seguintes informações sobre situação de obras/projetos:

Projetos em andamento GRS Luziânia (Of. nº. 1404/2016-DIPRE - 18/03/2016)

UO	Contrato	Contrato de Repasse/Financ./Rec. Próprio	Objeto	Valor Contrato (R\$)	Valor Faturado (R\$)	Empreiteira	Situação
SUPO B	1617/2013	Rec. Próprio]Exec. das obras de implantação do SES	18.973.193,60	15.774.660,34	Porto Belo	Execução Física
SUPO B	307/2015 226.026-76/2007 OGU PAC 1	Contrato de Repasse/Financ./Rec. Próprio	Exec. das obras e serviços do Sistema de Abastecimento de Água do Sistema Produtor Corumbá	112.683.082,26	1.572.776,10	EMSA/CCB	Execução Física
SURIN	2281/2015 425.523-18/2013 FGTS PAC 4	Financiamento ?	Financ. destinado à ampliação e melhoria do sist. de abast. de água (Serrinha e Cruzeiro do Sul)	9.003.420,90	0	CEF	Execução Física
SUSEI	425.523-18/2013 FGTS PAC 4	Rec. Próprio	Exec. serviços de ligações domiciliares de água nos distritos jurisdicionados à GRS	6.846.346,95	1.894.062,51	TFP Eng ^a .	Execução Física
SUENT	526/2015	?	Relocação da rede de esgoto, visando implantação do empreendimento Loteamento São Caetano I	?	0	?	Execução Física
SUENT	1080/2015	Rec. Próprio	Exec. serviços de conservação, limpeza e peq. melhorias para manutenção das ETEs EEEs nas cidades jurisdicionadas à GRS	1.861.112,07	796.868,43	Tradição Eng ^a .	Execução Física

- Segundo informações da SANEAGO local os setores Sol Nascente e Estrela D'Alva IX encontram-se em funcionamento, com pequenas pendências. Assim, verifica-se que obras informadas não foram totalmente executadas.
- Apresentar relatório do estágio atual de todas as obras previstas para o SAA (no PMS no PGP, etc.) contendo:
 - Situação atual, causas das paralisações, previsão de retomada ou de início das obras, valores a serem investidos, previsão de término e demais dados técnicos (extensão de rede, número de ligações, população a ser atendida, vazões a serem recalçadas, número de bombas, etc.)
 - Encaminhar à AGR cópia de todos os contratos já existentes em relação as obras do SAA
 - Encaminhar à AGR a planta de todo SAA existente (em meio digital), contendo as redes existentes, descrevendo as que estão em operação, as que estão executadas mas com possibilidade de entrar em breve em funcionamento e as já executadas e que não tem funcionalidade (devido a falta de interligação, etc.)
 - Encaminhar à AGR os projetos e demais documentos relativos ao novo SAA Corumbá (Captação, ETA e Adutoras)

❖ **Fiscalização realizada em 31/3 e 1º/4**

Pelo Plano Municipal de Saneamento (PMS) há a previsão de construção da ETE Ingá/Palmital, mas sem definição em cronograma físico-financeiro. Segundo informações colhidas durante a fiscalização, esse processo está em fase de licitação. Instaladas mais 3 lagoas facultativas - ETE Rio Vermelho.

➤ **Fiscalização realizada em 1º e 2/12**

A ser vistoriado em uma próxima fiscalização.

9. SISTEMA DE ESGOTAMENTO SANITÁRIO (SES)

9.1. TRATAMENTO DE ESGOTO

❖ **Fiscalização realizada em 31/3 e 1º/4**

Pelo Plano Municipal de Saneamento (PMS) há a previsão de construção da ETE Ingá/Palmital, mas sem definição em cronograma físico-financeiro. Segundo informações colhidas durante a fiscalização, esse processo está em fase de licitação. Instaladas mais 3 lagoas facultativas - ETE Rio Vermelho.

➤ *Fiscalização realizada em 1º e 2/12*

A ser vistoriado em uma próxima fiscalização.

9.2. INTERCEPTORES

❖ **Fiscalização realizada em 31/3 e 1º/4**

Pelo Plano Municipal de Saneamento (PMS) há a previsão de construção do Interceptor Ingá/Palmital (rede com 9.094 m e DN de 600 mm) mas sem definição em cronograma físico-financeiro. Obras em fase de licitação.

➤ *Fiscalização realizada em 1º e 2/12*

A ser vistoriado em uma próxima fiscalização.

9.3. ELEVATÓRIAS DE ESGOTO

❖ **Fiscalização realizada em 31/3 e 1º/4**

Pelo Plano Municipal de Saneamento (PMS) há a previsão de construção da ETE Ingá/Palmital, mas não há detalhes necessários à construção (pressão, vazão, etc.) e sem definições em cronograma físico-financeiro. Já foi feita uma remodelação da EE Rio Vermelho, com a troca de transformador, quadros elétricos, troca de bombas e instalação de mais conjuntos de moto-bombas (aumento de 2 para 4 no número de moto-bombas). Houve também a duplicação do emissário da EE até a ETE.

Obras em fase de licitação.

➤ **Fiscalização realizada em 1º e 2/12**

A ser vistoriado em uma próxima fiscalização.

9.4. REDE DE COLETA DE ESGOTOS

Pelo Plano Municipal de Saneamento (PMS) está previsto a construção de:

SES	Descrição	Extensão (m)	Prazo previsto	Status atual*	OBS.
Ingá/Palmital	Rede coletora	200.504	?	NA	1
	Rede coletora fundo de vale	9.903	?	NA	1
Rio Vermelho (Mandú)	Rede coletora	135.085	set/17	?	2

*LEGENDA: AT - Atrasado, NP - No Prazo, CL - Concluído, NA - Não se aplica

❖ **Fiscalização realizada em 31/3 e 1º/4**

Observações - Informações apresentadas pela SANEAGO antes da fiscalização:

1 - Obras estão em fase de licitação. Sem definição em cronograma físico-financeiro.

2 - Início em outubro de 2013.

- Executando rede do SES Ingá/Palmital - Jardim Marília;
- Não foi apresentada informação clara da situação atual das obras do SES Rio Vermelho (Mandú).
- Em termos de rede de coleta de esgotos, havia **100.765 m de rede de esgotos em dezembro de 2014** e em agosto de 2016 há **100.807 m**, ou seja; **aumento de 0,042 km na rede de esgotos.**

➤ **Fiscalização realizada em 1º e 2/12**

A ser vistoriado em uma próxima fiscalização.

9.5. LIGAÇÕES DE ESGOTOS

Pelo Plano Municipal de Saneamento (PMS) está previsto:

SES	Bairro/Setor	Nº de ligações	Prazo previsto	Status atual*	OBS.
Ingá/Palmital	Jardim Ingá	28.995	?	NA	1
Rio Vermelho	Diversos	6.754	set/17	NP	2

*LEGENDA: AT - Atrasado, NP - No Prazo, CL - Concluído, NA - Não se aplica

❖ Fiscalização realizada em 31/3 e 1º/4

Observações - Informações apresentadas pela SANEAGO antes da fiscalização:

- 1 - Obras estão em fase de licitação
- 2 - Início em outubro de 2013.

Dados SES:

	Dezembro/2014	Janeiro/2016
Atendimento	18,4 %	18,5 %
Nº. de ligações	8.966	9.256

➤ Fiscalização realizada em 1º e 2/12

	Dezembro/2014	Janeiro/2016	Agosto/2016
Atendimento	18,4 %	18,5 %	17,9 %
Nº. de ligações	8.966	9.256	11.149

- Segundo informações do Distrito foram executadas redes no Parque JK (sistema Serrinha) e no Mingone, porém ainda sem funcionalidade (não existe interligação como o SES em operação).
- Não souberam informar o quantitativo de extensão de rede e número de ligações executadas.

9.6. METAS ESTABELECIDAS E RESUMO DAS OBRAS E INVESTIMENTOS

Período	Atendimento	Prazo previsto		OBS.
		PMS	SANEAGO	
2015-2019	30%	2019	-	NP
2015-2018	61%	-	2018	NP

NP - No Prazo - Índices do Plano Municipal de Saneamento (PMS) e SANEAGO apresentam diferença de valores e data/período de execução.

- No período está previsto o investimento de R\$ 182.408.535,98;
- Metas de médio e longo prazo não apresentaram as correspondentes descrições de obras, cronograma(s) e status atual;
- Para sistema Santa Maria, descrito no Plano de Gestão do Prestador não foi apresentado descrições de obras, cronograma(s) e status atual;

10. SES - AÇÕES REQUERIDAS À SANEAGO - Fiscalizações de 31/03, 1º/04 e 1º, 02/12

- Pelas informações encaminhadas através do Ofício nº. 1404/2016-DIPRE de 18/03/2016, verifica-se que as obras relacionadas à Implantação do Sistema de Esgoto Sanitário do Jardim Ingá (contrato 408.718-09/2013 - PAC 2), no valor de R\$ 88.933.615,44, foram rescindidas;
- Informar à AGR andamento da ampliação do SES Rio Vermelho (Mandú)
- Esclarecer sobre situação do Sistema Santa Maria, descrito no PGP.
- Informar à AGR o montante de investimentos já realizados nos diferentes sistemas;
- Apresentar relatório do estágio atual de todas as obras previstas para o SES (no PMS, no PGP, etc.) contendo:
 - Situação atual, causas das paralisações, previsão de retomada ou de início das obras, valores a serem investidos, previsão de término e demais dados técnicos (extensão de rede, número de ligações, população a ser atendida), vazões a serem coletadas/recalcadas, número de bombas, etc.)

- Encaminhar à AGR a planta de todo SES existente (em meio digital), contendo as redes existentes, descrevendo as que estão em operação, as que estão executadas, mas com possibilidades de entrar em breve em funcionamento e as já executadas e que não tem funcionalidade (devido à falta de interligação ou de ETE).
- Encaminhar à AGR cópia de todos os contratos já existentes em relação às obras do SES.

11. REGISTRO FOTOGRÁFICO



Foto 1 - Salas da Administração obras na EEAB Corumbá-31/03 e 1º/04



Foto 2 - Removidas salas da Administração obras na EEAB Corumbá-1º e 02/12



**Foto 3 - Escavações na EEAB
Corumbá- 31/03 e 1º/04**



**Foto 4 - Estruturas já
construídas na EEAB
Corumbá-1º e 02/12**



**Foto 1 - Início amarração estruturas
na EEAB Corumbá - 31/03 e 1º/04**



**Foto 6 - Estruturas já
construídas na EEAB Corumbá-
1º e 02/12**



**Foto 7 - Entrada água para bombas na
EEAB Corumbá-31/03 e 1º/04**



**Foto 8 - Entrada água e estrutura
na EEAB Corumbá -1º e 02/12**



**Foto 9 - Estrela D'Alva IV
(19 m3/h)**



**Foto 10 - Poço 16 - Cx. de reunião
PED IV (13 m3/h)**



Foto 11 - PGB 140 (30 m³/h)



Foto 12 - PGB 141 (27 m³/h)



Foto 13 -ETA - Prédio Administração e início área Casa de Química - 31/03 e 1º/04



Foto 14 - ETA - Prédio Administração - 1º e 2/12



Foto 15 - ETA - Prédio Administração e início área Casa de Química - 31/03 e 1º/04



Foto 16 - ETA - Obras área Casa de Química - 1º e 2/12

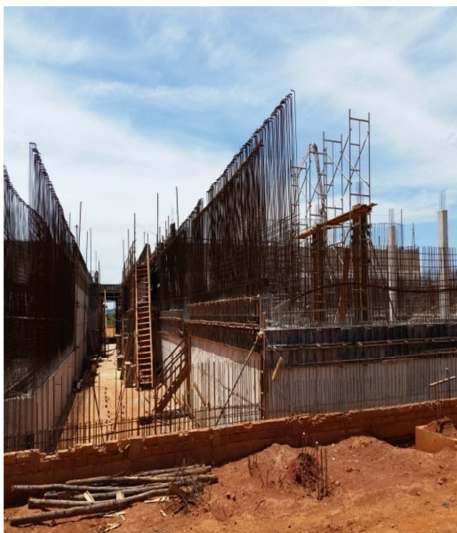


Foto 17 - ETA - Obras área Tanques de Tratamento - 31/03 e 1º/04



Foto 18 - ETA - Obras área Tanques de Tratamento - 1º e 2/12



Foto 19 - Obras área Tanques de Tratamento - 31/03 e 1º/04



Foto 20 - Interligações área de Tanques - 1º e 2/12



Foto 21 - Novos RAP do Sistema Santa Fé (Área 3)



Foto 22 - Estação do Sistema Santa Fé (Área 3)

12. EQUIPE DE FISCALIZAÇÃO

Canuto Marcos A. Maia
Gestor de Fiscalização, Controle e Regulação

Eduardo Henrique da Cunha
Gerente de Saneamento Básico

CMAM/