



GOVERNO DO ESTADO DE GOIÁS
SECRETARIA DE ESTADO DA ADMINISTRAÇÃO – SEAD
EDITAL 001/2024

302

ODONTOLEGISTA DE 3ª CLASSE

Geral

Data da prova

domingo, 28/7/2024



INSTRUÇÕES

- Você recebeu do fiscal:
 - 1 (um) caderno contendo as provas objetiva e discursiva. A prova objetiva é composta por 80 (oitenta) questões de múltipla escolha, com 5 (cinco) alternativas de resposta cada uma e apenas 1 (uma) alternativa correta;
 - 1 (uma) folha de respostas personalizada da prova objetiva; e
 - 1 (uma) folha de texto definitivo da prova discursiva.
- Quando autorizado pelo fiscal do IADES, no momento da identificação, escreva no espaço apropriado da folha de respostas da prova objetiva, com a sua caligrafia usual, a seguinte frase:

Esquecer é uma necessidade.

- Verifique se estão corretas a numeração das questões e a paginação do caderno de provas, bem como a codificação da folha de respostas da prova objetiva e da folha de texto definitivo da prova discursiva.
- Você dispõe de 5 (cinco) horas para fazer as provas objetiva e discursiva e deve controlar o tempo, pois não haverá prorrogação desse prazo. Esse tempo inclui a marcação da folha de respostas da prova objetiva e o preenchimento da folha de texto definitivo da prova discursiva.
- Somente 1 (uma) hora após o início das provas, você poderá entregar sua folha de respostas da prova objetiva, a folha de texto definitivo da prova discursiva, o caderno de provas e retirar-se da sala.
- Você somente poderá retirar-se do local de aplicação da prova levando o caderno de prova no decurso dos últimos 75 (setenta e cinco) minutos anteriores ao término do tempo destinado à realização da prova.
- Após o término das provas, entregue ao fiscal do IADES a folha de respostas da prova objetiva, devidamente assinada, e a folha de texto definitivo da prova discursiva.
- Deixe sobre a carteira apenas o documento de identidade e a caneta esferográfica de tinta preta, fabricada com material transparente.
- Não é permitida a utilização de nenhum aparelho eletrônico ou de comunicação.
- Não é permitida a consulta a livros, dicionários, apontamentos e (ou) apostilas.
- Você somente poderá sair e retornar à sala de aplicação das provas na companhia de um fiscal do IADES.
- Não será permitida a utilização de lápis em nenhum momento das provas.
- Durante a realização da prova, deverão permanecer, no mínimo, os 3 (três) últimos candidatos por sala.

INSTRUÇÕES PARA AS PROVAS OBJETIVA E DISCURSIVA

- Verifique se os seus dados estão corretos na folha de respostas da prova objetiva e na folha de texto definitivo da prova discursiva. Caso haja algum dado incorreto, comunique ao fiscal.
- Leia atentamente cada questão e assinale, na folha de respostas da prova objetiva, uma única alternativa.
- A folha de respostas da prova objetiva e a folha de texto definitivo da prova discursiva não podem ser dobradas, amassadas, rasuradas ou manchadas e nem podem conter nenhum registro fora dos locais destinados às respostas.
- O candidato deverá transcrever, com caneta esferográfica de tinta preta, as respostas da prova objetiva para a folha de respostas e o texto definitivo da prova discursiva para a folha de texto definitivo.
- A maneira correta de assinalar a alternativa na folha de respostas da prova objetiva é cobrir, fortemente, com caneta esferográfica de tinta preta, o espaço a ela correspondente.
- Marque as respostas assim: ●

Tipo "A"

Realização **idades**
Instituto Americano de Desenvolvimento

PROVA OBJETIVA**CONHECIMENTOS GERAIS**
Questões de 1 a 30**LÍNGUA PORTUGUESA**
Questões de 1 a 6**QUESTÃO 1****Com quem fica o registro de arcada dentária?**

(2/5/2024) Após o atendimento, é direito do paciente ter com ele essa documentação. Se ele não quiser, o dentista arquiva. Geralmente, os documentos ficam arquivados por um período de cerca de 10 anos, segundo recomendação do Conselho Federal de Odontologia (CFO). Mas estudiosos da área de Odontologia Legal recomendam que dentistas arquivem os exames de forma perpétua, uma vez que podem ser úteis nos casos de identificação de corpos.

Disponível em: <<https://g1.globo.com/>>. Acesso em: 6 maio 2024, com adaptações.

De acordo com as informações do texto, assinale a alternativa correta.

- (A) O primeiro período responde, de forma completa, à pergunta que compõe o título.
- (B) O paciente odontológico é obrigado a manter consigo o registro da própria arcada dentária.
- (C) O CFO recomenda que, caso o paciente se recuse a guardar a documentação da respectiva arcada dentária, o dentista deve mantê-la arquivada por, no mínimo, 10 anos.
- (D) Os exames da arcada dentária do paciente, segundo recomendação de estudiosos da área de Odontologia Legal, devem ser arquivados pelos dentistas de forma perpétua.
- (E) Os exames da arcada dentária devem ser arquivados, pois são sempre solicitados nos casos de identificação de corpos.

Área livre**QUESTÃO 2****Como selfies ajudam a identificar um corpo**

(2/7/2018) Em um artigo publicado na revista acadêmica *Forensic Science International*, um doutorando descreve um caso em que trabalhou durante sua atuação no Instituto Médico Legal. Na ocasião, selfies disponibilizadas pela família do indivíduo foram utilizadas para a identificação do corpo, já que a vítima não possuía registros de tratamento odontológico. As selfies mostravam os dentes do indivíduo de diversos ângulos, o que possibilitou a comparação com as fotos tiradas do corpo carbonizado.

Disponível em: <<https://www.jornaldocampus.usp.br/>>.
Acesso em: 7 maio 2024, com adaptações.

Com base nos recursos coesivos utilizados pelo autor, assinale a alternativa correta.

- (A) A construção “em que”, de acordo com a norma-padrão, poderia ser substituída pela estrutura **no qual**, pois a referência ao termo “um caso” seria mantida.
- (B) O pronome “sua” foi utilizado para retomar o termo “um artigo”.
- (C) O conectivo “para” introduz uma ideia de causa em relação ao que é declarado anteriormente.
- (D) A relação de sentido original entre as orações seria alterada caso a locução “já que” fosse substituída pela conjunção **porque**.
- (E) No último período, a substituição do termo “As selfies” pelo pronome **Elas** comprometeria a relação estabelecida originalmente.

QUESTÃO 3**Odontologista**

(14/7/2021) Apesar de não ser muito conhecido pelo público em geral, o odontologista cumpre um importante papel na sociedade. Ele é o responsável por trabalhar na identificação humana em casos relacionados à perícia odontológica. Para quem não sabe, a boca e as arcadas dentárias podem ser decisivas em uma perícia criminal. Sendo assim, a análise odontológica pode ser um divisor de águas na elucidação de um caso.

Disponível em: <<https://blog.sanarsaude.com/portal/carreiras/>>.
Acesso em: 6 maio 2024, com adaptações.

Do ponto de vista da tipologia, o texto é predominantemente

- (A) descritivo.
- (B) narrativo.
- (C) dissertativo.
- (D) instrucional.
- (E) normativo.

Área livre

QUESTÃO 4



QUINO. Disponível em: <<https://mundoemtiras-blog.tumblr.com/post/115312531379>>. Acesso em: 6 maio 2024.

Considerando as regras de ortografia vigentes e as questões gramaticais relativas ao texto, assinale a alternativa correta.

- (A) O vocábulo “HISTÓRIA” refere-se à ciência que estuda os fatos, por isso deve ser empregado com inicial maiúscula.
- (B) A redação **TÊM QUE SER TROCADOS POR QUÊ?** poderia substituir a pergunta “POR QUE TÊM QUE SER TROCADOS?”.
- (C) Diferentemente da forma verbal “TÊM”, o verbo manter, na terceira pessoa do plural do presente do indicativo, deve ser grafado da seguinte maneira: **MANTÊM**.
- (D) A forma **ADEMÁS** está grafada corretamente, por isso poderia ser empregada no lugar da construção “ALÉM DISSO”.
- (E) Caso julgasse necessário, o autor poderia, segundo o sistema ortográfico oficial, substituir a forma verbal “ESTÁ” pela construção **DEVE ESTÁ**.

Área livre

QUESTÃO 5

Mordida condena famoso *serial killer*

Um dos mais conhecidos *serial killers* da história teve seu destino decretado em virtude de uma mordida. Em 1979, Ted Bundy foi condenado graças à marca encontrada nas nádegas de uma de suas vítimas. Depois de uma história repleta de versões e fugas, Bundy foi responsabilizado pelo estupro e morte de 35 mulheres.

Disponível em: <<https://jornalismoufsc.shorthandstories.com>>. Acesso em: 9 maio 2024, com adaptações.

As formas verbais empregadas pelo autor referem-se, em relação ao momento de produção do texto, a um

- (A) conjunto de informações que se iniciam no passado e se estendem até o presente.
- (B) passado ainda não concluído.
- (C) recorte temporal em desenvolvimento no passado.
- (D) conjunto de ações em desenvolvimento no passado.
- (E) período concluído no passado.

QUESTÃO 6



Disponível em: <<https://www.instagram.com/p/Cwx00nHunk7/?igsh=NGJkM3lrZW51NW91>>. Acesso em: 5 maio 2024.

Na figura apresentada, manteria o sentido original do texto caso fosse realizada a substituição do vocábulo

- (A) “ODONTOLEGISTA” pelo correspondente **ORTODENTISTA**.
- (B) “é” pela forma **parece**.
- (C) “imprescindível” pelo sinônimo **fundamental**.
- (D) “casos” pela expressão **narrativas**.
- (E) “esqueletizados” pela expressão **inertes**.

Área livre

**REALIDADE ÉTNICA, SOCIAL, HISTÓRICA,
GEOGRÁFICA, CULTURAL, POLÍTICA E
ECONÔMICA DO ESTADO DE GOIÁS E DO BRASIL****Questões de 7 a 10****QUESTÃO 7**

Nos dias de maior prosperidade durante a corrida do ouro no século 18 em Goiás, predominou um modelo simples de exploração denominado mineração

- (A) de morro.
- (B) de mina.
- (C) de rejeitos.
- (D) de cascalho.
- (E) a céu aberto.

QUESTÃO 8

A Revolução de 1930 marcou um ponto fundamental na história política do Brasil, e Goiás não ficou imune aos seus impactos. Acerca desse assunto, assinale a alternativa correta.

- (A) Goiás foi um dos principais palcos dos conflitos armados na Revolução de 1930.
- (B) Mesmo com a Revolução de 1930, quase nenhuma mudança imediata foi identificada na ordem socioeconômica de Goiás.
- (C) Em Goiás, durante a Revolução de 1930, a população apoiou o governo existente, sem manifestar desejo por mudanças políticas.
- (D) A mudança política de 1930, em Goiás, significou a substituição de oligarquias no contexto de um estado eminentemente rural.
- (E) A construção de uma nova capital, que mais tarde viria a ser Goiânia, foi um empreendimento sem grandes obstáculos em seu caminho.

QUESTÃO 9

O estado de Goiás é rico em tradições culturais que refletem sua história, sua diversidade étnica e sua identidade única. Assinale a alternativa correspondente a uma tradição cultural importante em várias cidades de Goiás e que configura uma representação teatral e dramática da luta entre cristãos e mouros durante a época medieval, com origens que remontam às Cruzadas.

- (A) Romaria de Muquém
- (B) Folia de Reis
- (C) Congadas
- (D) Procissão do Fogaréu
- (E) Cavalhadas

Área livre**QUESTÃO 10**

De acordo com o Instituto Mauro Borges (IMB), em Goiás, existem 10 Regiões de Planejamento que foram delimitadas com o objetivo de facilitar o planejamento e a gestão pública, permitindo uma abordagem mais eficaz e específica para as necessidades de cada região. Nessa divisão, a região que possui uma economia diversificada, incluindo agricultura, agroindústria, mineração e turismo, com destaque para a Chapada dos Veadeiros, é conhecida como

- (A) Sudeste Goiano.
- (B) Centro-Sul Goiano.
- (C) Sudoeste Goiano.
- (D) Sul Goiano.
- (E) Oeste Goiano.

**NOÇÕES DE DIREITO ADMINISTRATIVO
Questões de 11 a 15****QUESTÃO 11**

A Lei nº 14.133/2021 estabelece normas gerais de licitação e contratação para as administrações públicas diretas, autárquicas e fundacionais da União, dos estados, do Distrito Federal e dos municípios. De acordo com as disposições da citada lei, assinale a alternativa que indica um objetivo do processo licitatório.

- (A) Assegurar a seleção da proposta apta a gerar o resultado de contratação mais vantajoso para a Administração Pública, inclusive no que se refere ao ciclo de vida do meio ambiente.
- (B) Assegurar tratamento preferencial aos licitantes, incentivando a livre iniciativa.
- (C) Possibilitar contratações com sobrepreço ou com preços manifestamente inexequíveis e superfaturamento na execução dos contratos.
- (D) Incentivar a inovação e o desenvolvimento nacional sustentável.
- (E) Descrever a necessidade da contratação fundamentada em estudo técnico preliminar que caracterize o interesse privado governamental.

QUESTÃO 12

De acordo com a Lei nº 14.133/2021 (Lei de Licitações e Contratos Administrativos), assinale a alternativa que corresponde a um critério para julgamento de propostas apresentadas pelos licitantes.

- (A) Custo indireto
- (B) Maior técnica
- (C) Desconto no varejo
- (D) Preço fixo local
- (E) Maior retorno econômico

Área livre

QUESTÃO 13

A Lei Estadual nº 20.756/2020 dispõe acerca do regime jurídico dos servidores públicos civis do estado de Goiás, das autarquias e das fundações públicas estaduais. De acordo com as disposições da mencionada lei, um dos requisitos para investidura em cargo público é ter

- (A) idade mínima de 18 anos.
- (B) nacionalidade latino-americana.
- (C) ensino médio.
- (D) residência no estado de Goiás.
- (E) isenção dos direitos políticos.

QUESTÃO 14

O ato administrativo é a declaração do Estado ou de quem o represente, o qual produz efeitos jurídicos imediatos, com observância da lei, sob o regime jurídico de direito público e sujeito ao controle pelo Poder Público. Constitui requisito do ato administrativo a (o)

- (A) fundamentação.
- (B) competência.
- (C) jurisdicionalidade.
- (D) intenção.
- (E) objetivo estruturante.

QUESTÃO 15

Em conformidade com a Lei Estadual nº 20.756/2020, que dispõe acerca do regime jurídico dos servidores públicos civis do estado de Goiás, assinale a alternativa que apresenta situação de vacância do cargo público.

- (A) Remanejamento de pessoal
- (B) Gozo de licença sem vencimentos
- (C) Gozo de férias
- (D) Readaptação
- (E) Realização de trabalho voluntário

Área livre

NOÇÕES DE DIREITO PENAL

Questões de 16 a 20

QUESTÃO 16

A Constituição Federal de 1988 (CF/1988) protege os direitos e as garantias fundamentais, determinando que a criação de normas penais incriminadoras deve ser feita, necessariamente, por meio de lei formal. A adoção expressa do princípio da reserva legal significa que o ordenamento jurídico cumpre com a exigência de segurança jurídica postulada pelos iluministas, bem como representa a garantia política de que nenhuma pessoa poderá ser submetida ao poder punitivo estatal, senão com base em leis formais que sejam fruto do consenso democrático. Com base nas ideias que decorrem especificamente do princípio da reserva legal, assinale a alternativa correta.

- (A) A Assembleia Legislativa do Estado de Goiás pode criar normas penais incriminadoras, dada a competência concorrente para legislar a respeito do Direito Penal, prevista na CF/1988.
- (B) A primeira aparição textual do princípio da reserva legal ocorre no Código de Hamurabi.
- (C) A União pode criar normas penais incriminadoras, dada a competência privativa para legislar acerca do Direito Penal, prevista na CF/1988.
- (D) A União, a Assembleia Legislativa do Estado de Goiás e os municípios goianos podem criar normas penais incriminadoras, dada a competência comum para legislar a respeito do Direito Penal, prevista na CF/1988.
- (E) Os municípios goianos podem criar normas penais incriminadoras, dada a competência exclusiva para legislar acerca do Direito Penal, prevista na CF/1988.

QUESTÃO 17

Considere hipoteticamente que uma mulher, imbuída de consciência e vontade de matar a prima dela, tenha desferido três tiros contra essa prima. No entanto, como nunca havia manejado uma arma antes, errou todos os tiros, e a prima não foi atingida. Quando efetuaria o quarto disparo, a mulher foi detida por dois policiais militares de Goiás que passavam pelo local. No que se refere à hipótese apresentada, é correto afirmar que a mulher

- (A) não cometeu tentativa de homicídio, já que sua ação foi considerada um mero ato preparatório, insuficiente para configurar a tentativa.
- (B) cometeu tentativa de homicídio, mas sua pena será aumentada pela metade em virtude de não ter atingido o resultado pretendido.
- (C) não cometeu tentativa de homicídio, porque não houve perigo concreto em relação à vida de sua prima.
- (D) pode ser responsabilizada pela tentativa de homicídio, uma vez que não houve dolo direto em sua conduta.
- (E) cometeu tentativa de homicídio, pois praticou atos idôneos e capazes com o fim de atingir o resultado, os quais objetivamente apontavam para a consumação do crime.

Área livre

QUESTÃO 18

No que tange ao tema imputabilidade, definido no Código Penal, assinale a alternativa correta.

- (A) A capacidade de uma pessoa entender o caráter ilícito do fato e de se determinar de acordo com esse entendimento é o que define imputabilidade.
- (B) Imputabilidade é a possibilidade de uma pessoa ser penalmente responsabilizada, independentemente de sua capacidade mental no momento da prática do crime.
- (C) A idade do indivíduo é o único critério definidor da imputabilidade, iniciando automaticamente aos 18 anos.
- (D) A imputabilidade é uma presunção absoluta, não sendo possível questionar a capacidade mental do acusado no momento da prática delituosa.
- (E) A capacidade de identificar, após a prática do crime, sua autoria em relação a uma conduta ilícita é um requisito da imputabilidade.

QUESTÃO 19

Suponha que, durante um assalto a residência, dois indivíduos tenham atuado em conjunto para subtrair objetos de valor. Enquanto o primeiro manteve os moradores sob ameaça na sala de jantar, exigindo que entregassem suas carteiras e seus relógios, o outro recolheu os pertences colocando-os em uma mochila. Ambos saíram da residência com os objetos e, próximo a um *shopping*, foram detidos pela polícia. Alegaram que não sabiam da intenção um do outro e, por acaso, encontraram-se na frente da residência e decidiram ingressar para tomar água, dado o excessivo calor que fazia no dia.

Com base nessa narrativa hipotética, no que se refere ao concurso de pessoas, assinale a alternativa correta.

- (A) Não há concurso de pessoas, já que cada indivíduo agiu de maneira independente.
- (B) O caso configura a teoria do domínio do fato, uma vez que apenas o primeiro indivíduo tinha conhecimento do plano delituoso.
- (C) Não há concurso de pessoas, visto que não houve divisão de tarefas entre os indivíduos.
- (D) O caso configura coautoria, porque ambos executaram as mesmas tarefas durante a prática delituosa.
- (E) Existe concurso de pessoas, pois ambos contribuíram para a execução do crime, ainda que de maneira distinta.

QUESTÃO 20

O Código Penal Brasileiro estabelece o crime de inserção de dados falsos em sistemas de informações, o qual apresenta as seguintes elementares constitutivas do respectivo tipo penal:

Art. 313-A. Inserir ou facilitar, o funcionário autorizado, a inserção de dados falsos, alterar ou excluir indevidamente dados corretos nos sistemas informatizados ou bancos de dados da Administração Pública com o fim de obter vantagem indevida para si ou para outrem ou para causar dano: pena – reclusão, de dois a doze anos, e multa.

Os núcleos verbais “Inserir ou facilitar”, “alterar ou excluir”, os quais integram a figura típica, configuram elementares

- (A) subjetivas do tipo.
- (B) normativas do tipo.
- (C) objetivas do tipo.
- (D) objetivo-subjetivas do tipo.
- (E) heteronormativas do tipo.

NOÇÕES DE DIREITO PROCESSUAL PENAL

Questões de 21 a 25

QUESTÃO 21

O princípio do devido processo legal é a pedra angular de todas as normas jurídicas processuais penais, relacionando-se, inclusive, com os demais princípios aplicáveis ao processo. Considerando o princípio do devido processo legal e sua relação com os direitos fundamentais e com os demais princípios, assinale a alternativa correta.

- (A) É um conceito estritamente procedimental e não tem relação com os direitos fundamentais do acusado.
- (B) Garante que o réu tenha direito a um julgamento justo e imparcial, com pleno acesso à defesa e à produção de provas.
- (C) Não se aplica a casos de crimes considerados graves pela legislação.
- (D) Não garante o direito à presunção de inocência do acusado.
- (E) Implica a possibilidade de o réu ser julgado e condenado sem a presença de um advogado de defesa.

QUESTÃO 22

Acerca dos modos de dar início ao inquérito conforme o Código de Processo Penal, assinale a alternativa correta.

- (A) O inquérito pode ser iniciado de ofício pela autoridade policial quando há conhecimento da prática de uma infração penal de ação pública incondicionada.
- (B) O inquérito é sempre iniciado por delação de terceiro, sendo obrigatória a intervenção de qualquer pessoa do povo para que a autoridade policial tome conhecimento da ocorrência de uma infração penal.
- (C) A requisição da autoridade competente é o único modo de iniciar o inquérito, pois somente o juiz ou o promotor de justiça podem exigir legalmente a investigação policial.
- (D) A lavratura do auto de prisão em flagrante não pode ser considerada como modo de iniciar o inquérito, uma vez que está relacionada apenas à prisão do agente em situações específicas.
- (E) O inquérito pode ser iniciado apenas por provocação do ofendido, sendo necessário que a pessoa que teve o bem jurídico lesado solicite formalmente a atuação da autoridade.

Área livre

QUESTÃO 23

A respeito dos prazos aplicáveis ao inquérito policial, segundo o Código de Processo Penal, estando o indiciado

- (A) solto, o prazo de encerramento do inquérito policial é de 20 dias.
- (B) preso, o prazo de encerramento do inquérito policial é de 30 dias.
- (C) solto, o prazo de encerramento do inquérito policial é de 10 dias.
- (D) preso, o prazo de encerramento do inquérito policial é de 10 dias.
- (E) solto, o prazo de encerramento do inquérito policial é de cinco dias.

QUESTÃO 24

Com relação à cadeia de custódia, a partir de seu detalhamento previsto no Código de Processo Penal, assinale a alternativa correta.

- (A) A cadeia de custódia refere-se ao processo de preservação e documentação da história cronológica do vestígio coletado em locais ou vítimas de crimes, desde sua coleta até o seu descarte, e é regulamentada pelo art. 156-B.
- (B) O início da cadeia de custódia ocorre com a fixação detalhada do vestígio conforme encontrado no local de crime ou no corpo de delito, podendo ser ilustrada por fotografias, filmagens ou croquis, de acordo com o art. 158-B, inciso I.
- (C) O reconhecimento de um elemento como de potencial interesse para a produção da prova pericial é a primeira etapa da cadeia de custódia, de acordo com o art. 158-B, inciso I.
- (D) O transporte do vestígio de um local para outro é uma etapa opcional da cadeia de custódia, podendo ser efetuada apenas se necessário para a realização de exames complementares, de acordo com o art. 158-B, inciso VII.
- (E) A coleta dos vestígios durante o inquérito ou processo deve ser realizada preferencialmente por perito oficial, que dará o encaminhamento necessário para a central de custódia, mesmo quando não for necessária a realização de exames complementares, conforme determina o art. 158-C.

Área livre

QUESTÃO 25

O art. 311 do Código de Processo Penal dispõe que determinada prisão pode ser decretada em qualquer fase da investigação policial ou do processo penal, em razão de requerimento do Ministério Público, do querelante ou do assistente, ou mediante representação da autoridade policial. Por sua vez, a Lei nº 12.403/2011 trouxe relevante novidade para a sua legitimidade ativa, permitindo que a vítima do crime, por meio do assistente de acusação, o faça. Cuida-se da ampliação da participação do ofendido no processo penal, não somente para assegurar eventual indenização civil, mas também para promover o andamento e o deslinde da causa, conforme seus anseios de justiça.

Com base no exposto, assinale a alternativa que indica a modalidade de prisão exposta no texto.

- (A) Prisão especial
- (B) Prisão em flagrante
- (C) Prisão decorrente de sentença penal condenatória irrecorrível
- (D) Prisão temporária
- (E) Prisão preventiva

Área livre

LEGISLAÇÃO ESPECIAL**Questões de 26 a 30****QUESTÃO 26**

Com relação à Lei nº 13.675/2018, que disciplina a organização e o funcionamento dos órgãos responsáveis pela Segurança Pública, cria a Política Nacional de Segurança Pública e Defesa Social (PNSPDS) e institui o Sistema Único de Segurança Pública (SUSP), assinale a alternativa correta.

- (A) Entre os critérios de aplicação dos recursos do Fundo Nacional de Segurança Pública (FNSP), serão incluídos metas e resultados relativos à prevenção e ao combate à violência contra a mulher.
- (B) Cabe exclusivamente aos estados e aos municípios a realização de avaliações anuais relativas à implementação do Plano Nacional de Segurança Pública e Defesa Social, com o objetivo de verificar o cumprimento das metas estabelecidas e de elaborar recomendações aos gestores e operadores das políticas públicas.
- (C) Quanto ao acompanhamento público da atividade policial, a Lei nº 13.675/2018 prevê que os estados, o Distrito Federal e os municípios deverão instituir órgãos de ouvidoria dotados de autonomia e independência no exercício de suas atribuições, não se aplicando essa regra à União.
- (D) Compete aos estados, ao Distrito Federal e aos municípios estabelecer a PNSPDS, observadas as diretrizes da política nacional, especialmente para análise e enfrentamento dos riscos à harmonia da convivência social, com destaque às situações de emergência e aos crimes interestaduais e transnacionais.
- (E) O fortalecimento das ações de prevenção e resolução pacífica de conflitos, que priorizam políticas de redução da letalidade violenta, com ênfase para os grupos vulneráveis, embora desejado, não constitui uma diretriz da PNSPDS.

QUESTÃO 27

Quanto à Lei dos Crimes Hediondos (Lei nº 8.072/1990), assinale a alternativa correta.

- (A) Os crimes de estupro (art. 213 do Código Penal) e de estupro de vulnerável (art. 217-A do Código Penal) são considerados hediondos somente quando qualificados pela lesão corporal de natureza grave ou pela morte.
- (B) O crime de roubo (art. 157 do Código Penal) somente pode ser considerado hediondo quando resultar em morte.
- (C) Os crimes previstos no Decreto-Lei nº 1.001/1969 (Código Penal Militar) não podem ser considerados hediondos, nos termos da Lei nº 8.072/1990, mesmo que apresentem identidade com os crimes previstos no art. 1º dessa lei.
- (D) O crime de furto qualificado pelo emprego de explosivo ou de artefato análogo que cause perigo comum (art. 155, § 4º - A, do Código Penal) encontra-se atualmente previsto como crime hediondo.
- (E) Os crimes hediondos, a prática da tortura, o tráfico ilícito de entorpecentes e drogas afins e o terrorismo são insuscetíveis de fiança, mas podem ser objeto de anistia, graça e indulto.

QUESTÃO 28

Com base no Código de Trânsito Brasileiro (CTB) – Lei nº 9.503/1997 –, no que se refere aos crimes de trânsito, assinale a alternativa correta.

- (A) A mencionada lei não prevê como crime a atitude do condutor do veículo que se afasta do local do sinistro para fugir à responsabilidade penal ou civil que lhe possa ser atribuída.
- (B) Essa lei prevê como crime a atitude de o condutor do veículo, na ocasião do sinistro, deixar de prestar imediato socorro à vítima ou, não podendo fazê-lo diretamente por justa causa, deixar de solicitar auxílio da autoridade pública, mesmo que a sua omissão seja suprida por terceiros ou que se trate de vítima com morte instantânea ou com ferimentos leves.
- (C) Com relação ao crime de conduzir veículo automotor com capacidade psicomotora alterada em razão da influência de álcool, a verificação do estado de embriaguez somente poderá ser obtida mediante teste de alcoolemia ou toxicológico, exame clínico ou perícia.
- (D) O crime de participar, na direção de veículo automotor, em via pública, de corrida, disputa ou competição automobilística não autorizada pela autoridade competente caracteriza crime apenas se resultar em lesão corporal de natureza grave ou morte.
- (E) Dirigir veículo automotor, em via pública, sem a devida Permissão para Dirigir ou Habilitação ou, ainda, se cassado o direito de dirigir, gerando perigo de dano, constitui infração administrativa, mas não crime previsto na citada lei.

QUESTÃO 29

No que se refere às Leis nº 12.654/2012 e nº 13.964/2019, as quais disciplinam a coleta de perfil genético como forma de identificação criminal e dão outras providências, assinale a alternativa correta.

- (A) As informações genéticas contidas nos bancos de dados de perfis genéticos poderão revelar traços somáticos ou comportamentais das pessoas, inclusive determinação genética de gênero, consoante as normas constitucionais e internacionais relacionadas aos direitos humanos, ao genoma humano e aos dados genéticos.
- (B) Os dados constantes dos bancos de dados de perfis genéticos terão caráter público, de livre acesso a qualquer interessado, independentemente da finalidade pretendida.
- (C) As informações obtidas a partir da coincidência de perfis genéticos deverão ser consignadas em laudo pericial firmado por perito oficial devidamente habilitado.
- (D) A legislação brasileira não prevê prazo para a exclusão dos perfis genéticos dos bancos de dados, de modo que o Estado poderá armazená-los indefinidamente, enquanto houver interesse público na sua manutenção.
- (E) A identificação do perfil genético será armazenada em banco de dados sigiloso, conforme regulamentação do Conselho Nacional do Ministério Público.

Área livre

QUESTÃO 30

Com relação aos crimes de abuso de autoridade, previstos na Lei nº 13.869/2019, assinale a alternativa correta.

- (A) Os crimes previstos na citada lei são de ação penal pública incondicionada, sendo admitida, contudo, ação privada, se a ação penal pública não for intentada no prazo legal.
- (B) A divergência na interpretação de lei ou na avaliação de fatos e provas configura abuso de autoridade, de acordo com o previsto nessa lei.
- (C) Reputa-se agente público, para os efeitos da referida lei, apenas aqueles que exercem a função pública de forma regular, contínua e permanente, devidamente investidos por meio de concurso público, excluindo-se, por exemplo, agentes em cargos em comissão e mandatos eletivos.
- (D) As condutas descritas nessa lei constituem crime de abuso de autoridade apenas quando praticadas pelo agente com a finalidade específica de prejudicar outrem ou beneficiar a si mesmo ou a terceiro, sendo atípica a conduta praticada, por exemplo, por mero capricho ou satisfação pessoal.
- (E) A mencionada lei prevê como efeito da condenação tornar certa a obrigação de indenizar o dano causado pelo crime, devendo o juiz, nesse caso, independentemente de requerimento do ofendido, fixar, de ofício, na sentença, o valor mínimo para reparação dos danos causados pela infração, considerando os prejuízos por ele sofridos.

Área livre

CONHECIMENTOS ESPECÍFICOS

Questões de 31 a 80

QUESTÃO 31

Usualmente, a prova documental pode decorrer de qual item originário do mesmo processo?

- (A) Laudo pericial
- (B) Interrogatório
- (C) Confissão
- (D) Desenho
- (E) Testemunho

QUESTÃO 32

Os registros audiovisuais obtidos durante testemunho da vítima prestado em juízo, que atende aos requisitos legais, constituem-se prova

- (A) material.
- (B) testemunhal.
- (C) profissional.
- (D) pericial.
- (E) documental.

QUESTÃO 33

Assinale a alternativa que corresponde a uma prova pericial.

- (A) Laudo de exame de vestígio
- (B) Estojo de munição de arma de fogo
- (C) Carta de suicídio encontrada junto ao cadáver
- (D) Confissão de feminicídio do acusado
- (E) Declaração do réu tomada por termo nos autos

QUESTÃO 34

Suponha que uma senhora tenha comparecido em juízo, como testemunha, para esclarecer fatos sentidos por meio da audição, relacionados ao crime de lesão corporal no processo em que o exame pericial está incompleto. Nesse contexto, é correto afirmar que

- (A) as declarações da testemunha constituirão prova pericial de audição.
- (B) as afirmações da testemunha, tomadas por termo, constituirão prova documental.
- (C) a prova testemunhal se diferencia da prova pericial por ser técnico-científica.
- (D) o crime de lesão corporal não admite prova testemunhal.
- (E) a prova testemunhal poderá suprir a falta de exame complementar.

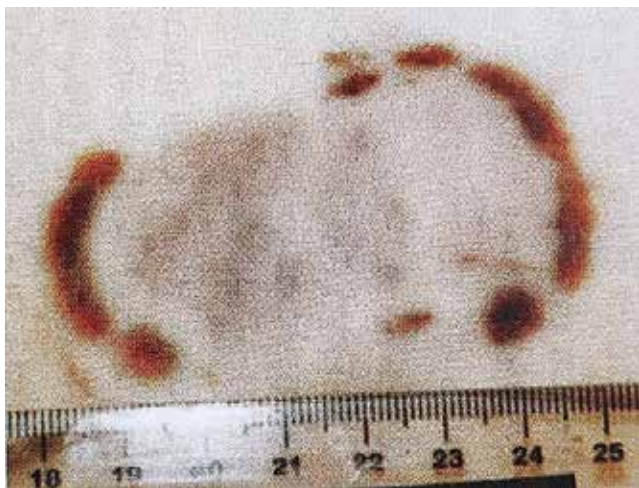
Área livre

QUESTÃO 35

No contexto da Criminalística, o conjunto de vestígios materiais gerados por ação delituosa denomina-se

- (A) objetos de infração penal.
- (B) corpo de delito.
- (C) generalidades do delito.
- (D) criminologia teórica.
- (E) matéria criminal.

QUESTÃO 36



VELHO, Jesus Antônio *et al.* *Ciências forenses: uma introdução às principais áreas da Criminalística moderna*. 3. ed. Campinas: Millenium Editora, 2017.

Na fotografia apresentada, a marca de mordida sobre a pele do abdome revela dois arcos separados por região equimótica, em vítima de violência sexual seguida de morte. Considerando que o corpo de delito desse crime é a marca de mordida da fotografia, assinale a alternativa mais adequada para o possível resultado da análise pericial.

- (A) Indubitavelmente é capaz de identificar o agressor.
- (B) Não há análise pericial de marca de mordida.
- (C) Impossibilita a identificação negativa de suspeito.
- (D) Uma marca de mordida nunca ligaria o agressor ao ato de violência.
- (E) Propicia a identificação negativa de suspeito.

QUESTÃO 37

Suponha que, em local de roubo em residência, a equipe pericial tenha encontrado uma maçã mordida. Após coletar material biológico na região da mordida para exame de DNA, o perito criminal

- (A) não o encaminhará para a central de custódia, pois é necessária a realização de exames complementares.
- (B) terá a opção de encaminhá-lo ou não para a central de custódia.
- (C) dará o encaminhamento necessário para a central de custódia.
- (D) encaminhará o material para a delegacia de polícia responsável pela investigação.
- (E) encaminhará o material para a vara criminal.

QUESTÃO 38

Em ocorrência de vias de fato em determinado hospital, um profissional de saúde teve cortes e hematomas no braço direito e na cabeça. No Instituto de Medicina Legal, durante a realização do exame pericial de lesão corporal em vivo, a vítima passou mal e precisou ser levada ao hospital. Em razão de o exame pericial ter ficado incompleto, por determinação da autoridade policial, será realizado exame complementar. Diante disso, conforme a legislação pertinente, os peritos oficiais

- (A) terão presente o auto de corpo de delito, a fim de suprir-lhe a deficiência.
- (B) anularão o auto de corpo de delito.
- (C) produzirão prova testemunhal que supra a deficiência do primeiro exame pericial.
- (D) não terão acesso ao auto de corpo de delito para realização do exame complementar.
- (E) não realizarão exame complementar, pois o auto de corpo de delito deverá permanecer inalterado.

QUESTÃO 39

Considere hipoteticamente que Ministério Público tenha apresentado em juízo requerimento no qual questiona a metodologia utilizada para determinação do tempo de morte no caso específico de mumificação em clima desértico, em comparação com exame de rugoscopia palatina, e que, em resposta, o diretor do órgão central de perícia oficial de natureza criminal tenha designado perito odontologista para elaborar documento que se restrinja a explicar a técnica usada na Criminalística, de forma genérica. Para tanto, o tipo de documento mais adequado é o

- (A) laudo pericial.
- (B) auto de corpo de delito.
- (C) parecer criminalístico.
- (D) boletim de saúde.
- (E) relatório de atividades.

QUESTÃO 40

Suponha que, logo após a chegada a um local de homicídio, o perito criminal tenha observado que o ferimento na vítima estava voltado para o chão e, conseqüentemente, de difícil visualização. Nessa cena, a primeira e adequada ação do perito foi

- (A) manipular o cadáver para analisar o ferimento.
- (B) virar o cadáver para expor e fotografar o ferimento.
- (C) deixar o cadáver na posição de decúbito dorsal para fotografar.
- (D) espir e limpar o cadáver para fotografar.
- (E) fotografar o cadáver na posição em que foi encontrado.

Área livre

QUESTÃO 41

Toda amostra deve ser documentada, desde seu nascimento no local de crime até sua análise e descrição final, de forma a se estabelecer um histórico completo e fiel de sua origem.

ROSA, C.T.A. e STUMVOLL, V.P.
Criminalística. 8. ed, Capítulo 1: Criminalística. 17 p.

De acordo com o texto apresentado, o princípio da documentação, na Criminalística, baseia-se especificamente

- (A) na tipicidade penal.
- (B) na cadeia de custódia.
- (C) no exame de corpo de delito.
- (D) nas perícias em geral.
- (E) na teoria do crime.

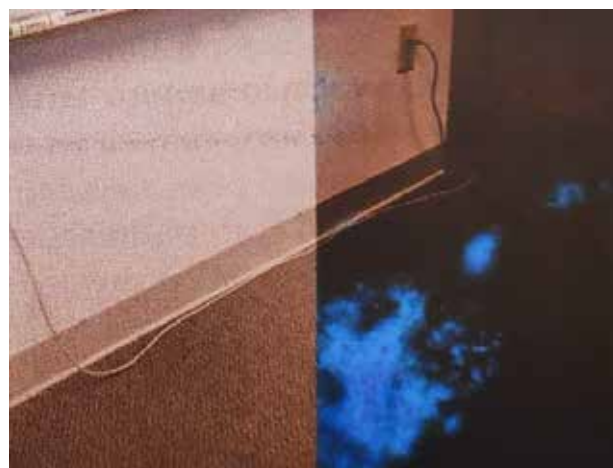
QUESTÃO 42

Suponha que, em um sábado, às 20 horas, simultaneamente, autoridades de delegacias de polícia tenham solicitado exames periciais para três ocorrências policiais: roubo a estabelecimento comercial, violência contra idoso e homicídio tentado de homem não deficiente de 25 anos de idade. Durante esse plantão noturno, a única equipe de perícia oficial da cidade

- (A) deslocou-se imediatamente para realizar os exames na ocorrência de homicídio tentado.
- (B) esperou o dia amanhecer para realizar os exames.
- (C) deslocou-se imediatamente para realizar os exames na ocorrência de roubo.
- (D) deslocou-se imediatamente para realizar os exames na ocorrência de violência contra idoso.
- (E) não se deslocou, pois, aos finais de semana, só se realiza exame caso haja cadáver.

Área livre

QUESTÃO 43



VELHO, Jesus Antônio *et al.* *Ciências forenses: uma introdução às principais áreas da Criminalística moderna.* 3. ed. Campinas: Millenium Editora, 2017.

Pelo resultado da associação de luminol e luz UV, para revelação de manchas de sangue latentes no piso, como mostrado na figura, é correto afirmar que foi

- (A) constatado o local onde a vítima foi ferida.
- (B) verificado o modo como a vítima foi golpeada.
- (C) verificado o meio empregado para consumação do fato.
- (D) revelado o motivo pelo qual o crime aconteceu.
- (E) identificado o autor da infração penal.

QUESTÃO 44

Uma das finalidades da Criminalística é verificar como o crime aconteceu. Assinale a alternativa que apresenta o procedimento com que melhor e mais completamente se alcança essa finalidade.

- (A) Identificação da trajetória de projétil expelido por arma de fogo
- (B) Interpretação dos mecanismos de produção de manchas de sangue
- (C) Reconstrução de acidente de trânsito
- (D) Identificação da disposição das lesões em vítima por faca
- (E) Quantificação do número de projéteis que atingiram a vítima

QUESTÃO 45

A verificação do meio de rompimento de obstáculo em crime de furto pode ser efetivamente obtida pela(s)

- (A) sujidades na cena.
- (B) marcas de compressão de ferramentas.
- (C) disposição de fragmentos de impressões papilares.
- (D) coleta de material biológico.
- (E) verificação do horário do crime.

Área livre

QUESTÃO 46

O documento *Standards and Guidelines for Evaluating Bitemarks* (Padrões e Diretrizes para Avaliação de Marcas de Mordida), do American Board of Forensic Odontology (ABFO), explica que a análise de marcas de mordidas consiste em um processo estruturado em múltiplas etapas. Em uma das etapas, é descrita a necessidade de se examinarem características individuais do padrão da lesão. Posteriormente, o documento dá significado à característica individual, no sentido de que se trata de “uma característica, traço ou padrão que represente uma variação individual e não um achado comumente esperado para uma determinada classe ou grupo”.

Para uma sistematização do processo avaliativo de características individuais, o documento citado as divide em dois grupos, que são as características individuais

- (A) demográficas e estruturais.
- (B) de espécie e alinhamento.
- (C) morfológicas e terapêuticas.
- (D) dentais e de arco.
- (E) da vítima e do suspeito.

QUESTÃO 47

A Lei nº 5.081/1966 apresenta, no art. 7º, vetos ao cirurgião-dentista. Entre os vetos estabelecidos pela lei, assinale a alternativa que descreve aquele cujo entendimento é atualmente outro, inclusive modificado pela perspectiva do Conselho Federal de Odontologia.

- (A) O anúncio de cura de determinadas doenças, para as quais não haja tratamento eficaz.
- (B) O exercício de mais de duas especialidades.
- (C) A prestação de serviço gratuito em consultórios particulares.
- (D) A divulgação de benefícios recebidos de clientes.
- (E) O anúncio de preços de serviços e modalidades de pagamento.

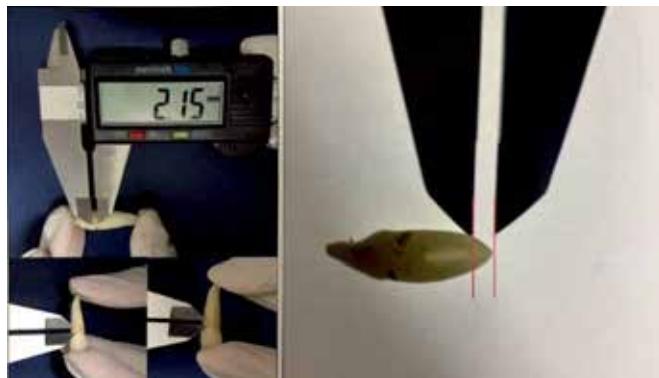
QUESTÃO 48

O Código de Processo Ético Odontológico inclui, no capítulo VI, a possibilidade de realização de prova pericial. Quanto à perícia administrativa no âmbito dos Conselhos Regionais de Odontologia, assinale a alternativa correta.

- (A) A perícia não poderá ser executada quando a sua realização for impraticável.
- (B) O perito será prioritariamente designado pelo magistrado da comarca na qual foi aberto o processo ético.
- (C) A perícia administrativa não prevê a indicação de assistentes técnicos, nem a apresentação de quesitos.
- (D) A perícia não poderá ser realizada fora da cidade sede do Conselho Regional de Odontologia.
- (E) O pagamento da perícia administrativa isenta o perito da necessidade de apresentação de recibo.

QUESTÃO 49

Ilustração das mensurações realizadas sobre a periodontose (esquerda) e a transparência radicular (direita).



Na obra *Tratado de Antropologia Forense – Fundamentos e metodologias aplicadas à prática pericial*, no capítulo 17, os autores Machado *et al.* discorrem a respeito de um método métrico para a estimativa de idade dental, cujos parâmetros levados em consideração no processo de estimativa de idade são a periodontose, a transparência radicular e o comprimento radicular, de acordo com a figura apresentada. Esse método é empregado para a estimativa de idade de adultos e é considerado invasivo, mas não destrutivo. Assinale a alternativa que nomeia o referido método.

- (A) Willems *et al.* (2001)
- (B) London Atlas (2010)
- (C) Lamendin *et al.* (1992)
- (D) Kvaal *et al.* (1995)
- (E) Gustafson (1950)

QUESTÃO 50

No contexto da Antropologia Forense, a diferenciação de espécies pode ser realizada por meio do estudo dos dentes, e determinados animais jovens podem ser confundidos com a espécie humana em razão da similaridade do tamanho e da forma de seus molares. Quanto aos mencionados animais, tem-se como exemplo o

- (A) rato.
- (B) porco.
- (C) canguru.
- (D) tubarão.
- (E) camelo.

Área livre

QUESTÃO 51

Na obra *Medicina Legal*, França *et al.* (2017) discorrem acerca das asfixias e do fenômeno dos dentes rosados *post mortem* (ou dentes róseos *post mortem*). A respeito desse assunto, um dos aspectos difundidos atualmente remete ao fato de que o fenômeno dos dentes rosados

- (A) foi descrito pela primeira vez em 1919, a partir de casos de afogamento e de estrangulamento.
- (B) provém do manchamento pelo sangue externo ao dente, como de uma laceração da língua.
- (C) deve ser examinado em detalhes, especialmente nos idosos, nos quais é mais prevalente.
- (D) é comum em ambientes secos e frios e em cadáveres mantidos em posição ortostática.
- (E) não deve ser empregado como sinal patognomônico de afogamento ou de estrangulamento.

QUESTÃO 52

Na obra *Tratado de Odontologia Legal e Deontologia*, Daruge *et al.* (2017) explicam as características da equimose. Acerca desse sinal potencialmente detectável durante o exame necroscópico, assinale a alternativa correta.

- (A) Na equimose, os capilares sanguíneos são preservados, e observa-se um acúmulo anormal de líquido no meio intersticial, bem como aumento de volume.
- (B) A equimose é o sinal clássico mais comumente observado a partir do exame de lesões por energias de ordem mecânica com ação perfurante.
- (C) A análise do espectro equimótico (como proposto por Legrand Du Saulle) é empregada primeiramente para a aferição do instrumento que produziu a lesão.
- (D) A equimose pode ser detectada em marcas de mordidas humanas, especialmente quando a mordida não supera a resistência da pele.
- (E) A equimose deixada por marcas de mordidas humanas é proveniente do impacto exercido pela língua na pele e impede a visualização dos arcos dentais.

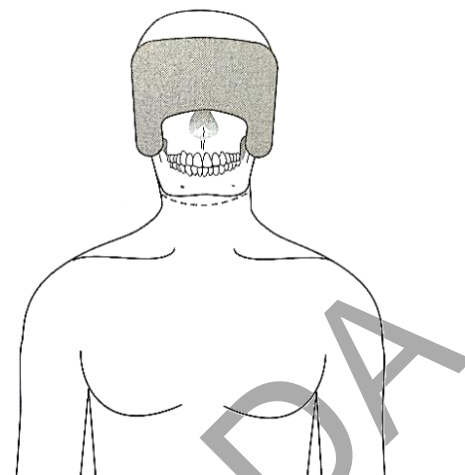
QUESTÃO 53

Tendo em vista o processo de exumação, assim como os fenômenos cadavéricos inerentes à Tafonomia, assinale a alternativa que indica a interface entre os assuntos contidos na temática da Tanatologia.

- (A) A saponificação, a mumificação e a petrificação são fenômenos cadavéricos destrutivos.
- (B) A legislação brasileira estabelece o prazo limitador de cinco anos para a realização de uma exumação.
- (C) O relatório pericial de uma exumação pode ser feito em forma de auto.
- (D) A maceração e a coreificação são fenômenos cadavéricos conservadores.
- (E) No Brasil, a exumação é de competência exclusiva do profissional especialista em Antropologia Forense.

QUESTÃO 54

Levantamento do retalho



Na obra *Tratado de Odontologia Legal e Deontologia*, Daruge *et al.* (2017) descrevem técnicas de acesso para o exame necroscópico de interesse odontológico e explicam uma delas conforme se constata a seguir.

A incisão é feita dos pontos anatômicos gônio a gônio do lado oposto, passando pela base mandibular em formato de ferradura. Faz-se a incisão cortando o periosteio. O tecido mole é descolado da face anterior e lateral da mandíbula, no sentido superior, com incisão da mucosa na altura da gengiva vestibular, deixando-a intacta.

DARUGE, E. *et al.* *Tratado de Odontologia Legal e Deontologia*. Rio de Janeiro/RJ: Guanabara Koogan, 2017.

Com base nas informações e na figura apresentadas, é correto afirmar que a descrição dos autores citados refere-se à técnica

- (A) submandibular.
- (B) de Luntz & Luntz (1973).
- (C) de Stimson & Mertz (1997).
- (D) coronal.
- (E) de Heit *et al.* (2014).

Área livre

QUESTÃO 55

Anúncio das melhorias no Instituto Médico Legal por meio da Superintendência da Polícia Técnico-Científica de Goiás

Notícias da SPT Último Segundo

Polícia Científica inaugura reforma do IML e operacionalização do serviço de tomografia computadorizada

08/07/2024

Goiás é o 4º estado no país a possuir essa tecnologia para investigações policiais

Disponível em: <<https://www.seguranca.go.gov.br/ultimo-segundo/policia-cientifica-inaugura-reforma-do-impl-e-operacionalizacao-do-servico-de-tomografia-computadorizada.html>>. Acesso em: 27 maio 2024.

Recentemente, a Superintendência de Polícia Técnico-Científica de Goiás reformou o Instituto Médico Legal da capital, o qual passou a contar com exames de tomografia computadorizada. Internacionalmente, esse recurso é difundido, com maior ênfase, pelo projeto Virtopsy™ (*Virtual Autopsy* – autópsia virtual), sendo introduzido na literatura nacional desde 2012 (Rosário-Junior *et al.*, 2012). Com base no exposto, assinale a alternativa que melhor associa o emprego desse recurso com a tarefa de identificação humana.

- (A) O exame de tomografia computadorizada pós-morte viabiliza exames mais subjetivos e invasivos do cadáver, uma vez que depende de radiação ionizante e de conhecimento especializado.
- (B) O exame de tomografia computadorizada pós-morte é especialmente aplicado para que se tenha uma ótima visualização dos tecidos moles do cadáver.
- (C) O exame de tomografia computadorizada pós-morte visa, principalmente, ao registro acurado da superfície do corpo humano, à sua posição espacial e à identificação acurada de hematomas e equimoses.
- (D) O exame de tomografia computadorizada pós-morte permite a reconstrução tridimensional do esqueleto e o arquivamento de imagens para exames adicionais e subsequentes.
- (E) O exame de tomografia computadorizada pós-morte permite uma excelente visualização dos ossos e de projéteis no interior do corpo humano, mas não permite a visualização dos dentes.

QUESTÃO 56

A respeito da identificação humana no campo da Radiologia Forense, assinale a alternativa correta.

- (A) Quando são fornecidos exames radiográficos tridimensionais do indivíduo em vida, deve-se almejar um registro bidimensional pós-morte comparativo.
- (B) Radiografias posteroanteriores do crânio permitem a análise dos seios frontais, os quais são altamente distintivos, cabendo análise pelo método de Ribeiro (2000), por exemplo.
- (C) Exames radiográficos bidimensionais ou tridimensionais tendem a falhar no registro das características dentais de indivíduos carbonizados, elevando a taxa de erro na identificação.

- (D) O exame imaginológico dos seios frontais, da presença de artefatos cirúrgicos e das anomalias ósseas é restrito ao perito com formação superior (graduação) completa em Antropologia Forense.
- (E) Atualmente a maioria dos Institutos Médico-Legais do Brasil conta com aparelhos de tomografia computadorizada de feixe cônico, dado o vasto número de casos que utilizam tomografia pós-morte.

QUESTÃO 57

A Polícia Federal do Brasil anunciou, entre os anos de 2023 e 2024, o primeiro curso de especialização em Antropologia Forense, destinado a peritos oficiais nacionais. Esse treinamento poderá preparar o perito, entre outros aspectos, para a identificação humana, incluindo casos de vítimas de desastres em massa. A *International Criminal Police Organization* (Interpol) norteia a identificação de vítimas de desastres em massa por meio de guias.

No que concerne a esse assunto, assinale a alternativa correta.

- (A) A Antropologia Forense tem o objetivo de facilitar a identificação humana pela reconstrução de perfis biológicos das vítimas.
- (B) A inundação do Rio Grande do Sul (maio/2024) provocou mais de 150 mortes, sendo considerada desastre em massa fechado.
- (C) A Interpol considera a Antropologia Forense como meio primário de identificação humana desde sua origem.
- (D) A participação do odontologista é restrita à fase de reconciliação na logística pericial de um desastre em massa.
- (E) A Interpol prevê uma hierarquia pericial na qual a identificação por DNA é mais fidedigna que a odontológica.

QUESTÃO 58

A Odontologia Legal surgiu no Brasil como

- (A) a primeira especialidade odontológica oficialmente reconhecida.
- (B) disciplina na graduação em Odontologia, primeiramente na Bahia.
- (C) especialidade com carga horária de 750 horas.
- (D) disciplina na Academia de Polícia, por intermédio de Guilherme Arbenz.
- (E) disciplina na graduação em Odontologia, na década de 1930.

Área livre

QUESTÃO 59

Na obra *A História da Odontologia Legal no Brasil*, Silva *et al.* (2017) apontam um personagem que nomeou, pela primeira vez, o termo “Odontologia Legal” por meio de um livro publicado no Brasil – contribuindo, assim, para a história da Odontologia Legal. O personagem mencionado é conhecido como

- (A) Valdemar da Graça Leite.
- (B) Moacyr da Silva.
- (C) Luiz Lustosa da Silva.
- (D) Henrique Tanner de Abreu.
- (E) Eduardo Daruge.

QUESTÃO 60

Na obra *Tratado de Odontologia Legal e Deontologia*, em seu capítulo 8, Daruge *et al.* (2017) indicam diferenças relacionadas a vários tipos de documentos possivelmente produzidos no âmbito da Odontologia Legal. Acerca desses documentos, assinale a alternativa correta.

- (A) O relatório de uma perícia criminal realizado por perito oficial é de procedência oficiosa.
- (B) O relatório não necessita de comprometimento com a verdade quando ditado ao escrivão.
- (C) O relatório não deve conter conclusão, para que o magistrado possa concluir de forma independente.
- (D) O parecer não obedece a uma formatação específica, mas há recomendações para sua estruturação.
- (E) O parecer é subdividido entre auto e laudo.

QUESTÃO 61

A Lei nº 5.081/1966 dispõe acerca da prática odontológica no Brasil. No que se refere à mencionada lei, considerando as práticas por ela permitidas (art. 6º) e vedadas (art. 7º) ao cirurgião-dentista, assinale a alternativa correta.

- (A) Esclarece que o cirurgião-dentista é legalmente competente para diagnosticar e tratar qualquer doença sistêmica, desde que seja munido do equipamento necessário para a tarefa.
- (B) Garante reserva de mercado ao prever exclusividade ao cirurgião-dentista especialista para procedimentos de alta complexidade.
- (C) Permite que o cirurgião-dentista prescreva medicamentos controlados para afecções não odontológicas, desde que sejam reclamadas pelo paciente durante consulta odontológica.
- (D) Permite a exposição pública de trabalhos odontológicos com o objetivo de granjear clientela, incluindo o emprego de artifícios por publicidade digital.
- (E) Normatiza, entre outros assuntos, a respeito da condição de habilitação dos cirurgiões-dentistas formados em escolas estrangeiras.

Área livre

QUESTÃO 62

Odontologia Legal é a especialidade que

- (A) presta atenção odontológica aos pacientes que apresentam condições físicas ou sistêmicas incapacitantes, temporárias ou definitivas, em nível ambulatorial, hospitalar ou domiciliar.
- (B) tem como objetivo o estudo dos fenômenos que interferem na saúde coletiva por meio de análise, organização, planejamento, execução e avaliação dos sistemas de saúde.
- (C) tem como objetivo participar, em nível administrativo-operacional, de equipe multiprofissional, por intermédio de organização de serviços e vigilância sanitária.
- (D) tem como objetivo a busca permanente da compatibilidade entre a atividade em meio ambiente laboral e a preservação da saúde bucal do agente.
- (E) tem como objetivo a pesquisa de fenômenos psíquicos, físicos, químicos e biológicos que podem atingir ou ter atingido o homem, vivo, morto ou ossada, e mesmo fragmentos ou vestígios, resultando em lesões parciais ou totais reversíveis ou irreversíveis.

QUESTÃO 63

No que se refere às perícias no foro criminal, assinale a alternativa correta.

- (A) A atuação da Odontologia Legal restringe-se à análise, à perícia e à avaliação de eventos relacionados com a área de competência do cirurgião-dentista e não pode se estender a outras áreas.
- (B) Os peritos de natureza criminal não estão sujeitos a regime especial de trabalho, devendo ser observada a legislação específica de cada ente ao qual se encontram vinculados.
- (C) A formulação de quesitos e a indicação de assistente técnico serão facultadas ao Ministério Público, ao assistente de acusação, ao ofendido, ao querelante e ao acusado.
- (D) O exame de corpo de delito será requisitado pela autoridade diretamente ao perito oficial.
- (E) A realização do exame de corpo de delito deverá ser priorizada quando se tratar de crime que envolva violência doméstica e familiar contra a mulher, criança, adolescente, idoso e transexual.

Área livre

QUESTÃO 64

Quanto às perícias na área civil, assinale a alternativa correta.

- (A) O perito nomeado pelo juiz, após ter ciência da nomeação, terá o prazo de cinco dias para apresentar a proposta de honorários, o currículo com comprovação de especialização e os contatos profissionais.
- (B) O perito que, por dolo ou culpa, prestar informações inverídicas responderá pelos prejuízos que causar e ficará inabilitado para atuar em outras perícias pelo prazo de três a cinco anos.
- (C) Abrangem, entre outras atividades, a investigação de paternidade ou maternidade, a avaliação de danos produzidos por agressões, a estimativa de idade nos casos de adoção de menores, a cobrança judicial para arbitramento de honorários e a cronotanatognose.
- (D) No caso de o perito não poder apresentar o laudo dentro do prazo, por motivo justificado, o juiz poderá conceder-lhe, por uma vez, prorrogação por mais 15 dias do prazo originalmente fixado.
- (E) O perito protocolará o laudo em juízo, no prazo fixado pelo juiz, pelo menos 15 dias antes da audiência de instrução e julgamento.

QUESTÃO 65

Para realização de uma reconstrução facial forense, há técnicas bidimensionais e tridimensionais. Assinale a alternativa que apresenta apenas métodos da técnica bidimensional.

- (A) Digitalizado e escultura facial
- (B) Dinâmico e estático
- (C) Russo e americano
- (D) Digitalizado e Manchester
- (E) Antropométrico e antroposcópico

QUESTÃO 66

Acerca dos caracteres faciais para a reconstrução facial forense (RFF), assinale a alternativa correta.

- (A) Para estimar a largura da boca, indica-se utilizar como referencial o ponto mais distal das órbitas.
- (B) O posicionamento do globo ocular é mesializado na órbita e retraído entre 2 mm e 4 mm.
- (C) A reconstrução do nariz é uma das fases menos complexas, uma vez que há muito tecido ósseo para ser usado como referência, e pequena parte da sua constituição é formada por tecidos que se degeneram após a morte.
- (D) A extensão das pálpebras, via de regra, tem como referenciais o canal lacrimal e o tubérculo malar.
- (E) A espessura labial pode ser estimada pela largura da coroa clínica dos dentes superiores (lábio superior) e inferiores (lábio inferior).

QUESTÃO 67

Apesar dos grandes avanços na área da reconstrução facial forense, ainda há muitos desafios a serem superados. Assinale a alternativa que corresponde a um desafio para a reconstrução facial forense no Brasil.

- (A) Realizar a osteometria, a partir do esqueleto, e a craniometria, a partir do crânio seco, para estimar características individuais de acordo com escalas objetivas que podem ser reproduzidas por qualquer pesquisador.
- (B) Utilizar pontos de referência para realizar mensurações no crânio, uma vez que pontos-chave não são facilmente localizáveis nos pontos anatômicos cranianos.
- (C) Estimar a quantidade de rugas e linhas de expressões a partir da estimativa de idade do crânio, em função do aumento considerável das alterações faciais com finalidade estética.
- (D) Assegurar a subjetividade do operador, pois o processo artístico e criativo não pode ser interrompido, impedindo, assim, o operador de expressar sua criatividade.
- (E) Determinar se um crânio é humano ou não humano, já que o crânio humano, por seu formato anatômico virtualmente semelhante ao de outras espécies, pode ser facilmente confundido com o de outro animal.

QUESTÃO 68

De acordo com o Programa de Localização e Identificação de Desaparecidos de Goiás (PLID Goiás), “o desaparecimento de pessoas é um grave fenômeno que atinge famílias do Brasil inteiro, inclusive o estado de Goiás, tornando-se uma violação de direitos humanos que reclama ações resolutivas visando o conhecimento e busca de soluções”. A respeito desse assunto, assinale a alternativa correta.

- (A) O Departamento de Polícia Técnico-Científica do Estado de Goiás celebrou Termo de Adesão ao Acordo de Cooperação Técnica firmado para a criação e a expansão do Sistema Nacional de Localização e Identificação de Desaparecidos (SINALID).
- (B) A delegacia virtual não poderá registrar o boletim de ocorrência em caso de desaparecimento de pessoas, pois é necessário que um familiar compareça fisicamente a uma delegacia de polícia com documentos e fotos do desaparecido.
- (C) Segundo a Cartilha de Enfrentamento ao Desaparecimento, o desaparecimento pode ser voluntário, involuntário, forçado e negligente.
- (D) O trabalho do PLID Goiás substitui a apuração realizada pela Polícia Civil, uma vez que um dos objetivos do programa é diminuir a demanda das investigações da Polícia Civil.
- (E) O PLID Goiás visa a fomentar políticas públicas nos órgãos que trabalham no enfrentamento ao desaparecimento, a fim de subsidiar a prevenção e a solvência dos casos.

QUESTÃO 69

Quanto à localização e à identificação de desaparecidos, assinale a alternativa correta.

- (A) O banco de informações sigilosas, destinado aos órgãos de segurança pública, que contém informações genéticas e não genéticas das pessoas desaparecidas e de seus familiares, tem a finalidade exclusiva de encontrar e identificar a pessoa desaparecida.
- (B) A pessoa desaparecida é somente aquela que, por circunstância involuntária, vítima de crime, tenha seu paradeiro considerado desconhecido.
- (C) Uma das funções do Sistema Nacional de Localização e Identificação de Desaparecidos é fornecer estatísticas e dados diagnósticos para premiar as secretarias de segurança pública que apresentem mais resolutividade na solução de casos.
- (D) O Cadastro Nacional de Pessoas Desaparecidas é composto por dois bancos de informações apenas sigilosas.
- (E) A busca e a localização de pessoas desaparecidas serão realizadas somente após 24 horas da notificação aos órgãos competentes, quando a família estiver certa do desaparecimento.

QUESTÃO 70

Com relação aos crimes praticados contra a criança e o adolescente, assinale a alternativa correta.

- (A) Os crimes cometidos contra a criança e o adolescente ocorrem por ação, omissão e intenção, sem prejuízo do disposto na legislação penal.
- (B) A privação da liberdade da criança ou do adolescente, procedendo à sua apreensão quando em flagrante de ato infracional ou sob ordem escrita de autoridade judiciária competente, é permitida.
- (C) Uma montagem pornográfica de fotografia de criança produz uma pena de advertência, uma vez que o ato pornográfico não foi real.
- (D) Um vendedor de explosivos pode fornecer gratuitamente qualquer espécie de fogos de artifícios a adolescentes na época de festejos juninos.
- (E) A publicação de fotografia com cena pornográfica que envolve adolescente maior de 16 anos de idade não configura crime.

QUESTÃO 71

A estimativa de idade pelos dentes, de forma direta, é feita por meio do exame clínico das arcadas dentárias. No entanto, em casos de abuso sexual com menor de idade, muitas vezes, a única maneira de avaliar a vítima é por intermédio de imagens fotográficas ou de vídeos apreendidos do suspeito do crime. Em um caso de abuso sexual no qual a avaliação será realizada apenas por meio de imagens fotográficas da vítima e é possível visualizar dentição mista, quais seriam os métodos que o odontologista poderia utilizar para estimar a idade?

- (A) Demirjian (1973) e Gustafson (1967)
- (B) Ernestino Lopes (1959) e Cameriere (2008)
- (C) Cameriere (2006) e Mendel (1968)
- (D) Marques (1978) e Alqahtani (2010)
- (E) Kvaal (1995) e Nolla (1960)

QUESTÃO 72

O cirurgião-dentista está sujeito a cometer infrações penais no exercício da sua profissão. De acordo com o Código de Defesa do Consumidor, comete crime o cirurgião-dentista que

- (A) deixa de fazer afirmação falsa ou enganosa, ou não omite informação relevante acerca da natureza, da característica, da qualidade, da quantidade, da segurança, do desempenho, da durabilidade, do preço ou da garantia de produtos ou serviços.
- (B) deixa de fazer ou promover publicidade que sabe ou deveria saber ser capaz de induzir o consumidor a se comportar de forma prejudicial ou perigosa à sua saúde ou segurança.
- (C) deixa de comunicar à autoridade competente e aos consumidores a nocividade ou a periculosidade de produtos cujo conhecimento seja posterior à sua colocação no mercado.
- (D) deixa de executar serviço de alto grau de periculosidade por determinação de autoridade competente.
- (E) organiza dados fáticos, técnicos e científicos que dão base à publicidade.

QUESTÃO 73

Um cirurgião-dentista realizou um tratamento em um paciente e não recebeu o pagamento, mesmo após diversas cobranças. Em determinado dia, o cirurgião-dentista estava em um *resort* e avistou o paciente. Com o intuito de intimidá-lo a pagar-lhe a dívida, o cirurgião-dentista foi até a equipe de animação que estava na piscina e pediu o microfone para falar, revelando em público a dívida de seu paciente. Nesse caso, o cirurgião-dentista cometeu

- (A) infração ética e crime tipificado no Código de Defesa do Consumidor (CDC).
- (B) crime tipificado no CDC, mas não infração ética.
- (C) crime tipificado no Código Penal, mas não infração ética.
- (D) infração ética, mas não crime.
- (E) nem crime nem infração ética, uma vez que era seu direito receber o pagamento pelo tratamento já realizado.

QUESTÃO 74

Para o odontologista, é essencial o conhecimento anatômico da face, de modo a facilitar o processo descritivo de suas avaliações periciais. Assinale a alternativa que apresenta regiões da face em norma frontal.

- (A) Zigomaxilar, esternocleidomastóidea, labial, mentoniana
- (B) Labial, nasal, nucal, mentoniana
- (C) Orbital, nasal, auricular, parietal
- (D) Frontal, zigomaxilar, bucomandibular, auricular
- (E) Bucomandibular, mastoidiana, parietal, auricular

QUESTÃO 75

O uso de métodos e técnicas para análise facial, com o objetivo de identificação, deve considerar o envelhecimento da face. Assinale a alternativa que mostra uma alteração facial ocorrida em razão do envelhecimento.

- (A) Alongamento da columela do nariz, causado pela perda de tonicidade da pele.
- (B) Aumento progressivo do vermelhão dos lábios, em decorrência da ação da gravidade.
- (C) Alterações mais significativas nas cartilagens, que causam degeneração dessas estruturas.
- (D) Aparecimento de rugas principalmente na região dos olhos, verticais na fronte, glabulares horizontais, sulco nasogeniano e pequenas rugas perinasais.
- (E) Afinamento dos lábios ocasionado pela perda gradual do esmalte vestibular dos dentes anteriores.

QUESTÃO 76

Em uma análise de comparação facial por imagens, é essencial a inspeção quantitativa dos materiais recebidos para exame. Assinale a alternativa que corresponde a um requisito de adequabilidade aceitável para realização dos exames nas imagens.

- (A) Em exames de comparação facial de adolescente com lapso temporal grande entre a imagem questionada e a padrão não diminui a possibilidade de êxito, uma vez que as mudanças nas proporções das estruturas da face são insignificantes.
- (B) Imagens nas quais a face questionada está obstruída com máscara podem ser utilizadas, pois há *softwares* de alta tecnologia que conseguem fazer o escaneamento da face, de forma precisa, por baixo da máscara.
- (C) Imagens com muita ou pouca luz não dificultam a visualização da topografia cutânea e dos limites das estruturas faciais, já que os *softwares* de imagem conseguem captar os detalhes nessa situação.
- (D) Exames sobre fotocópias sempre têm a mesma qualidade dos realizados sobre arquivos originais, já que os processos de digitalização e de impressão não distorcem as imagens.
- (E) Imagens com incidências distintas, via de regra, não são passíveis de comparação, exceção feita àquelas com adequada resolução em que se visualizem estruturas individualizadoras.

Área livre

QUESTÃO 77

Suponha que uma mulher tenha sido agredida por seu cônjuge e encaminhada ao Instituto Médico Legal para realização de exame de lesão corporal. Ao exame extraoral, o odontologista observou equimose arroxeadada na região periorbitária, múltiplas escoriações lineares espalhadas pela face e edema com equimose na região labial. Ao exame intraoral, percebeu-se que a unidade 21 apresentava-se com leve mobilidade, sem deslocamento, pequeno sangramento sulcular e dor à percussão. Diante do quadro, assinale a alternativa que classifica o traumatismo sofrido pela unidade 21 e o tipo de lesão corporal, com base nas lesões da face e do dente, respectivamente.

- (A) Luxação e lesão corporal leve
- (B) Luxação e lesão corporal grave
- (C) Subluxação e lesão corporal grave
- (D) Subluxação e lesão corporal leve
- (E) Concussão e lesão corporal leve

QUESTÃO 78

A respeito do Banco de Perfis Genéticos, assinale a alternativa correta.

- (A) As amostras e os perfis genéticos doados voluntariamente por parentes consanguíneos de pessoas desaparecidas poderão ser utilizados para comparação com amostras de suspeitos de crimes hediondos.
- (B) Os condenados por crime praticado, dolosamente, com violência de natureza grave contra pessoa serão submetidos, obrigatoriamente, à identificação do perfil genético.
- (C) As informações genéticas contidas nos bancos de dados de perfis genéticos poderão revelar traços somáticos ou comportamentais das pessoas nos casos de interesse da justiça.
- (D) A exclusão dos perfis genéticos dos bancos de dados ocorrerá em caso de absolvição do acusado, mas não deverá ocorrer no caso de condenação do acusado.
- (E) A autoridade policial, federal ou estadual, poderá requerer ao juiz competente, antes do inquérito instaurado, o acesso ao banco de dados de identificação de perfil genético.

Área livre

QUESTÃO 79

Com relação à papiloscopia, assinale a alternativa correta.

- (A) Quanto à sua visualização, as impressões digitais são classificadas como visíveis, latentes, modeladas e fragmentadas.
- (B) O desenho digital é formado pelas cristas papilares da polpa digital da falange medial de cada quirodáctilo.
- (C) O datilograma pode ser dividido em quatro sistemas de linhas limitadas pelas linhas diretrizes: arco, presilha interna, presilha externa e verticilo.
- (D) No datilograma, as linhas impressas correspondem aos sulcos interpapilares, e os intervalos que as separam, às cristas papilares.
- (E) As excreções das glândulas sudoríparas e sebáceas da derme papilar, quando entram em contato com as superfícies, reproduzem o desenho papilar.

QUESTÃO 80

O sistema datiloscópico de Vucetich apresenta sistema de linhas, deltas, linhas diretrizes e pontos característicos como elementos construtivos do datilograma. A respeito desse tema, assinale a alternativa correta.

- (A) O dedo com ausência de falange recebe a letra X na fórmula datiloscópica.
- (B) O delta deve ser localizado, tanto quanto possível, no ponto de divergência das linhas diretrizes, ou à sua frente, o mais próximo desse ponto.
- (C) O datilograma verticilo é constituído de linhas mais ou menos paralelas, que vão de uma extremidade a outra do campo digital.
- (D) O datilograma presilha interna é constituído de linhas que, partindo da direita para o centro do núcleo, curvam-se e voltam ou tendem a voltar ao local de partida.
- (E) O datilograma adéltico é constituído de linhas do núcleo que formam um turbilhão disposto em espiral.

Área livre

Área livre

O R I E N T A Ç Õ E S

Orientações para a elaboração do texto da prova discursiva.

- A prova é composta por 1 (uma) questão discursiva.
- A prova deverá ser manuscrita, em letra legível, com caneta esferográfica de tinta preta, fabricada com material transparente.
- A **folha de texto definitivo** da prova discursiva não poderá ser assinada, rubricada e nem conter, em outro local que não o apropriado, nenhuma palavra ou marca que identifique o candidato, sob pena de anulação da prova.
- A detecção de qualquer marca identificadora, no espaço destinado à transcrição de texto definitivo, acarretará anulação da prova do candidato.
- A **folha de texto definitivo** é o único documento válido para a avaliação da prova discursiva.
- O espaço para rascunho, contido no caderno de questões, é de preenchimento facultativo e não valerá para avaliação da prova discursiva.
- A resposta da questão deverá ter extensão mínima de 20 (vinte) linhas e máxima de 30 (trinta) linhas.
- Inicie, impreterivelmente, o seu texto na linha identificada com o número 1 na página inicial da folha de texto definitivo. A falta de observação dessa orientação acarretará a anulação da prova do candidato.

P R O V A D I S C U R S I V A

Leia, com atenção, os textos a seguir.

Texto 1

Popularmente conhecida como “reconstrução facial”, a aproximação facial forense (AFF) é tema de estudo e pesquisa em diversas instituições acadêmicas. Na AFF, são utilizadas desde técnicas manuais até aquelas em ambiente virtual – com *softwares* de livre acesso para edição e modelagem –, resultando em faces tridimensionais com adequados níveis de acurácia e semelhança à face humana.

Seres humanos são capazes de perceber diferenças, mesmo que sutis, entre faces, o que torna o rosto um importante meio de reconhecimento interpessoal. (...) a face é reconhecida pelo conjunto de suas características e pelas relações existentes entre os caracteres faciais, e não por elementos faciais isolados.

MACHADO, Carlos Eduardo Palhares; *et al. Tratado de antropologia forense: fundamentos em metodologias aplicadas à prática pericial*. São Paulo: Millennium, 2022, com adaptações.

Texto 2

Gerência de identificação faz reconstrução facial de vítima encontrada morta em Aparecida

(16/6/2020) A Gerência de Identificação da Polícia Civil de Goiás, juntamente com a Coordenação de Pessoas Desaparecidas da Secretaria de Segurança Pública, realizou a reconstrução facial de um jovem encontrado morto. O corpo deu entrada no Instituto Médico Legal (IML) no dia 13 de maio deste ano e foi encontrado na Rua Severiano Moreira, bairro Nova Olinda, Aparecida de Goiânia. Não foi possível fazer a identificação biométrica por causa do estado das impressões digitais [...]. A divulgação da imagem por meio da reconstrução facial pôde ajudar os familiares a identificarem a vítima.

Disponível em: <<https://www.policiacivil.go.gov.br/ultimo-segundo/gerencia-de-identificacao-faz-reconstrucao-de-vitima-encontrada-morta-em-aparecida/>>. Acesso em: 5 jun. 2024, com adaptações.

Considerando que os textos apresentados têm caráter meramente motivador, redija um texto dissertativo-argumentativo acerca do tema “reconstrução facial forense”. Aborde, necessariamente, os seguintes tópicos:

- os métodos de identificação e como a reconstrução facial forense se insere nesse contexto; **[valor: 3,0 pontos]**
- os métodos da técnica tridimensional para escultura facial, com a indicação dos nomes das escolas a que pertencem; **[valor: 1,5 ponto]**
- a Antropologia Forense relacionada à reconstrução facial forense; e **[valor: 2,5 pontos]**
- os desafios da reconstrução facial forense no Brasil. **[valor: 3,0 pontos]**

Área livre – folha de rascunho na página seguinte

RASCUNHO

1	
5	
10	
15	
20	
25	
30	

PROVA APLICADA

ATENÇÃO

**Aguarde a autorização do
fiscal para iniciar a prova.**

Realização

**iades**

Instituto Americano de Desenvolvimento