



GOVERNO DO ESTADO DE GOIÁS
SECRETARIA DE ESTADO DA ADMINISTRAÇÃO – SEAD
EDITAL 001/2024



203 MÉDICO LEGISTA DE 3ª CLASSE
Especialista em Psiquiatria

Data da prova
domingo, 4/8/2024

INSTRUÇÕES

- Você recebeu do fiscal:
 - 1 (um) caderno contendo as provas objetiva e discursiva. A prova objetiva é composta por 80 (oitenta) questões de múltipla escolha, com 5 (cinco) alternativas de resposta cada uma e apenas 1 (uma) alternativa correta;
 - 1 (uma) folha de respostas personalizada da prova objetiva; e
 - 1 (uma) folha de texto definitivo da prova discursiva.
- Quando autorizado pelo fiscal do IADES, no momento da identificação, escreva no espaço apropriado da folha de respostas da prova objetiva, com a sua caligrafia usual, a seguinte frase:

O Homem é do tamanho do seu sonho.

- Verifique se estão corretas a numeração das questões e a paginação do caderno de provas, bem como a codificação da folha de respostas da prova objetiva e da folha de texto definitivo da prova discursiva.
- Você dispõe de 5 (cinco) horas para fazer as provas objetiva e discursiva e deve controlar o tempo, pois não haverá prorrogação desse prazo. Esse tempo inclui a marcação da folha de respostas da prova objetiva e o preenchimento da folha de texto definitivo da prova discursiva.
- Somente 1 (uma) hora após o início das provas, você poderá entregar sua folha de respostas da prova objetiva, a folha de texto definitivo da prova discursiva, o caderno de provas e retirar-se da sala.
- Você somente poderá retirar-se do local de aplicação da prova levando o caderno de prova no decurso dos últimos 75 (setenta e cinco) minutos anteriores ao término do tempo destinado à realização da prova.
- Após o término das provas, entregue ao fiscal do IADES a folha de respostas da prova objetiva, devidamente assinada, e a folha de texto definitivo da prova discursiva.
- Deixe sobre a carteira apenas o documento de identidade e a caneta esferográfica de tinta preta, fabricada com material transparente.
- Não é permitida a utilização de nenhum aparelho eletrônico ou de comunicação.
- Não é permitida a consulta a livros, dicionários, apontamentos e (ou) apostilas.
- Você somente poderá sair e retornar à sala de aplicação das provas na companhia de um fiscal do IADES.
- Não será permitida a utilização de lápis em nenhum momento das provas.
- Durante a realização da prova, deverão permanecer, no mínimo, os 3 (três) últimos candidatos por sala.

INSTRUÇÕES PARA AS PROVAS OBJETIVA E DISCURSIVA

- Verifique se os seus dados estão corretos na folha de respostas da prova objetiva e na folha de texto definitivo da prova discursiva. Caso haja algum dado incorreto, comunique ao fiscal.
- Leia atentamente cada questão e assinale, na folha de respostas da prova objetiva, uma única alternativa.
- A folha de respostas da prova objetiva e a folha de texto definitivo da prova discursiva não podem ser dobradas, amassadas, rasuradas ou manchadas e nem podem conter nenhum registro fora dos locais destinados às respostas.
- O candidato deverá transcrever, com caneta esferográfica de tinta preta, as respostas da prova objetiva para a folha de respostas e o texto definitivo da prova discursiva para a folha de texto definitivo.
- A maneira correta de assinalar a alternativa na folha de respostas da prova objetiva é cobrir, fortemente, com caneta esferográfica de tinta preta, o espaço a ela correspondente.
- Marque as respostas assim: ●

Tipo "U"

Realização **ia des**
Instituto Americano de Desenvolvimento

PROVA OBJETIVA

CONHECIMENTOS GERAIS Questões de 1 a 30

LÍNGUA PORTUGUESA Questões de 1 a 6

QUESTÃO 1

Necrológio dos Desiludidos do Amor

Os médicos estão fazendo a autópsia dos desiludidos que se mataram. Que grandes corações eles possuíam. Visceras imensas, tripas sentimentais e um estômago cheio de poesia...

ANDRADE, Carlos Drummond de. *Antologia poética*. Rio de Janeiro: Record, 2022, (fragmento) com adaptações.

Com base no emprego das classes de palavras para a construção do sentido do texto, assinale a alternativa correta.

- (A) No título, a locução adjetiva “dos Desiludidos” restringe o sentido do substantivo “Necrológio”.
- (B) A informação original seria mantida caso o artigo, na construção “Os médicos”, fosse substituído pelo pronome **Alguns**.
- (C) O deslocamento do adjetivo “grandes” para imediatamente depois do substantivo “corações” preservaria a ideia original.
- (D) O pronome “eles” poderia, sem comprometer o sentido original, ser substituído pelo correspondente **os**.
- (E) A forma verbal “possuíam” indica uma ação hipotética não habitual no passado.

QUESTÃO 2

Sala Lilás nas unidades da Polícia Técnico-Científica de Goiás

A Sala Lilás é um espaço destinado a garantir atendimento de forma qualitativa a todas as mulheres e crianças vítimas de violência e a evitar a revitimização. O atendimento é feito por equipe de profissionais especializados, em um ambiente mais acolhedor, com mais privacidade e com recepção separada da geral do Instituto Médico Legal (IML), onde são recebidas as vítimas para realizar os exames de corpo de delito.

ALVES, Hosana. Disponível em: <<https://agenciadoradenoticias.gov.br/>>. Acesso em: 6 maio 2024, com adaptações.

Com base nas questões morfossintáticas no texto, assinale a alternativa correta.

- (A) A redação **à fim de realizar** está correta quanto ao uso do sinal indicativo de crase, por isso poderia substituir a construção “para realizar”.
- (B) O uso do sinal indicativo de crase é opcional diante de, pelo menos, um dos vocábulos sublinhados no trecho “destinado a garantir atendimento de forma qualitativa a todas as mulheres e crianças”.

- (C) Considerando a regência do verbo “evitar”, o trecho “evitar a revitimização” poderia ser substituído pela redação **evitar de que ocorra nova vitimização**.
- (D) A forma “onde” deveria ser substituída pela construção **aonde**.
- (E) De acordo com a norma-padrão, o vocábulo “destinado” poderia ser substituído pela oração **que se destina**, pois o sentido original seria preservado.

QUESTÃO 3

Muitos psicopatas não são criminosos

Nem todas as pessoas com transtorno de personalidade antissocial são criminosas, embora exista uma forte correlação desse grupo com o comportamento criminal. Em razão da impulsividade, da falta de remorso e de outras características, elas têm maior probabilidade de envolvimento em atividades criminosas. No entanto, muitos criminosos não são psicopatas e muitos psicopatas não são criminosos.

BENEVIDES, Lucas. Disponível em: <<https://www.em.com.br/app/noticia/saude-e-bem-viver/>>. Acesso em: 4 maio 2024, com adaptações.

Considerando as informações do texto e as relações entre elas, assinale a alternativa correta.

- (A) O conectivo “embora” estabelece uma relação de conformidade com a oração anterior.
- (B) No primeiro período, para dar maior destaque ao conteúdo da primeira oração, o autor poderia substituir o conectivo “embora” pela locução **na medida em que**, pois a relação de causa entre as orações seria preservada.
- (C) A construção “Em razão da impulsividade, da falta de remorso e de outras características” apresenta uma sequência de causas para o que é afirmado no trecho “elas têm maior probabilidade de envolvimento em atividades criminosas.”.
- (D) O conectivo “No entanto” introduz uma ressalva ao que é declarado no período anterior, por isso poderia, sem alterar a relação original, ser substituído pela locução **Haja visto que**.
- (E) No último período, a substituição do conectivo “e” pelo correspondente **ou** preservaria o sentido original.

Área livre

QUESTÃO 4

Um médico legista na literatura brasileira

Afrânio Peixoto (1876-1947) foi um escritor, médico legista e professor brasileiro. Importante romancista, ensaísta e historiador literário, foi eleito para a cadeira nº 7 da Academia Brasileira de Letras. Em 1897, com 21 anos de idade, formou-se em medicina na Universidade de Salvador. Sua tese intitulada *Epilepsia e Crime* chamou a atenção de parte da sociedade médica do País e do exterior.

FRAZÃO, Dilva. Disponível em: <https://www.ebiografia.com/afranio_peixoto/>. Acesso em: 5 maio 2024, com adaptações.

Para se referir ao termo “Afrânio Peixoto” e, ao mesmo tempo, evitar repeti-lo desnecessariamente ao longo do texto, a autora

- (A) opta pelo uso do sujeito indeterminado no segundo e no terceiro períodos.
- (B) poderia ter empregado, sem comprometer a relação de sentido original, o pronome **aquele** como sujeito da oração “foi eleito para a cadeira nº 7 da Academia Brasileira de Letras”.
- (C) deveria, de acordo com a norma-padrão, ter utilizado obrigatoriamente o pronome **este** diante da construção “formou-se”.
- (D) emprega o pronome “Sua” no quarto período.
- (E) utiliza a forma verbal “chamou” no quarto período.

QUESTÃO 5

A polícia científica de Goiás

O embrião da Superintendência de Polícia Técnico-Científica foram os Gabinetes Médico-Legal e de Identificação, criados pelo Decreto-Lei nº 234, de 6 de dezembro de 1944, no governo de João Teixeira Álvares Júnior, interventor federal no estado de Goiás, o qual cria a Secretaria de Estado do Interior, Justiça e Segurança Pública.

Disponível em: <<https://www.policiacientifica.go.gov.br/historico/>>. Acesso em: 4 maio 2024, com adaptações.

O vocábulo “embrião”, no contexto, remete à ideia de

- (A) motivo.
- (B) origem.
- (C) destino.
- (D) causa.
- (E) finalidade.

Área livre

QUESTÃO 6

O segredo dos corpos

CSI, Dexter, O silêncio dos inocentes, True detective. A medicina forense tem sido uma fonte constante de inspiração para grandes narrativas policiais. Uma tradição que remonta às primeiras histórias de Sherlock Holmes no século XIX. Mas será que a arte imita mesmo a vida — ou, nesse caso, a morte? O que realmente acontece em uma autópsia? Você não precisa mais morrer de curiosidade. Ler *O segredo dos corpos*, do Dr. Vincent Di Maio, é como estar dentro do necrotério, participando de uma verdadeira aula a respeito de patologia criminal. Sem o inconveniente cheiro do formol.

Disponível em: <<https://books.google.com.br/books/>>. Acesso em: 4 maio 2024, com adaptações.

O texto classifica-se como, predominantemente,

- (A) narrativo, já que o foco do autor é a reprodução dos principais acontecimentos das grandes narrativas policiais.
- (B) dissertativo, pois o propósito principal do autor é defender uma opinião acerca da obra *O segredo dos corpos*.
- (C) descritivo, visto que o objetivo principal do autor é apresentar uma sequência de características comuns a todas as grandes narrativas policiais.
- (D) descritivo, porque a intenção principal do autor é destacar detalhadamente os elementos que caracterizam o livro do Dr. Vincent Di Maio.
- (E) narrativo, uma vez que a finalidade central do autor é estabelecer uma comparação entre as grandes narrativas policiais e o livro *O segredo dos corpos*.

Área livre

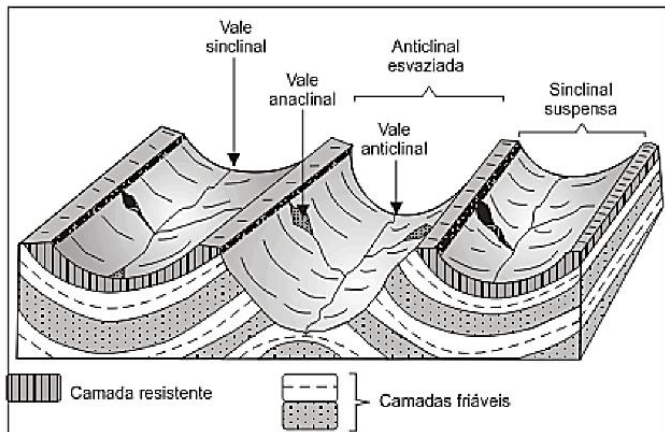
**REALIDADE ÉTNICA, SOCIAL, HISTÓRICA,
GEOGRÁFICA, CULTURAL, POLÍTICA E
ECONÔMICA DO ESTADO DE GOIÁS E DO BRASIL**
Questões de 7 a 10

QUESTÃO 7

A respeito do impacto da construção da Estrada de Ferro Goiás na modernização da economia do estado goiano, assinale a alternativa correta.

- (A) A estrada de ferro teve pouco impacto na economia goiana, pois a região já era predominantemente agrícola e pouco se beneficiava da industrialização.
- (B) A construção da estrada de ferro foi um fracasso econômico, levando a um declínio na produção agrícola em razão do deslocamento de mão de obra para o setor ferroviário.
- (C) A estrada de ferro contribuiu significativamente para a modernização da economia goiana, facilitando o escoamento de produtos agrícolas e impulsionando o desenvolvimento industrial na região.
- (D) Durante o período que sucedeu a inauguração da ferrovia, a região experimentou um aumento significativo no fluxo de imigrantes estrangeiros, o que não contribuiu de forma relevante para o adensamento populacional, a urbanização ou as demandas socioeconômicas locais.
- (E) A concentração de núcleos urbanos ocorreu distante dos pontos de parada do trem de ferro por causa das dificuldades de acesso decorrentes do relevo extremamente acidentado.

QUESTÃO 8



CASSETI, V. *Elementos de geomorfologia*. Goiânia: Editora da UFG, 1994.

Essa figura apresenta um tipo de relevo encontrado a leste da cidade de Niquelândia, em Goiás, o qual é marcado por sinclinais suspensas, que são áreas revestidas por camadas de rochas mais resistentes e por vales anticlinais rebaixados e representados por sequências de camadas de rochas friáveis. A principal característica desse tipo de relevo é a presença de

- (A) paralelismo de cristais e vales originados a partir de total aplainamento de estrutura dobrada.
- (B) uma elevação circular ou ovalada na paisagem, conhecida como abóbada topográfica.

- (C) formas geomorfológicas resultantes da dissolução de rochas solúveis.
- (D) camadas intercaladas de diferentes resistências originando uma inversão do relevo.
- (E) uma crista longa e estreita, em forma de uma lombada íngreme e alongada.

QUESTÃO 9

Com relação ao Conflito de Trombas, um episódio marcante na história de Goiás, ocorrido em 1950, assinale a alternativa correta.

- (A) Os posseiros que ostentassem títulos fornecidos pelo governo poderiam permanecer em suas terras sem sofrer tentativas de expulsão.
- (B) Os posseiros e os colonos apoiados pelo governo estadual estabeleceram um acordo para compartilhar as terras disputadas, evitando qualquer forma de conflito armado.
- (C) Após uma breve resistência inicial, os posseiros concordaram em abandonar voluntariamente as terras disputadas, facilitando a implementação do projeto de colonização pelo governo estadual.
- (D) O conflito teve origem na disputa pela posse da terra na região de Trombas, localizada no noroeste do estado.
- (E) Do conflito adveio uma resolução exclusivamente local, sem a necessidade de intervenção do governo federal.

QUESTÃO 10

Com relação à economia do estado de Goiás, assinale a alternativa correta.

- (A) O setor de serviços tem papel preponderante na economia goiana.
- (B) Goiás é um dos principais estados agrícolas do Brasil, sendo um grande produtor de café arábica.
- (C) A mineração desempenha um papel irrelevante na economia do estado.
- (D) Com a expansão do setor industrial, a agropecuária perdeu relevância na economia goiana.
- (E) Atualmente, a balança comercial de Goiás apresenta um saldo negativo por causa da redução das exportações.

Área livre

NOÇÕES DE DIREITO ADMINISTRATIVO
Questões de 11 a 15

QUESTÃO 11

De acordo com a Lei nº 8.429/1992, constitui ato de improbidade administrativa que importa enriquecimento ilícito

- (A) realizar operação financeira sem vinculação ao procedimento licitatório.
- (B) perceber vantagem econômica para intermediar a liberação ou aplicação de verba pública de qualquer natureza.
- (C) perceber vantagem econômica para facilitar a alienação, a permuta ou a locação de bem público ou o fornecimento de serviço por ente estatal por preço superior ao valor de mercado.
- (D) receber vantagem econômica para estimular a exploração ou a prática de jogos de azar, de lenocínio, de narcotráfico, de contrabando, de usura ou de qualquer outra atividade ilícita, ou aceitar promessa de tal vantagem.
- (E) receber vantagem política para omitir ato de ofício, providência ou declaração a que esteja obrigado.

QUESTÃO 12

A Lei nº 8.429/1992 dispõe acerca das sanções aplicáveis em virtude da prática de atos de improbidade administrativa. Conforme as disposições dessa lei, assinale a alternativa que constitui sanção aplicável ao ato de improbidade administrativa.

- (A) Perda de bens e valores acrescidos licitamente ao patrimônio.
- (B) Multa majorada em dobro, a ser paga pelos herdeiros do infrator.
- (C) Perda perpétua da função pública.
- (D) Trabalho forçado.
- (E) Responsabilização da pessoa jurídica.

QUESTÃO 13

A Lei nº 14.133/2021 estabelece normas gerais de licitação e contratação para as administrações públicas diretas, autárquicas e fundacionais da União, dos estados, do Distrito Federal e dos municípios, aplicáveis à

- (A) locação.
- (B) gestão de dívida pública.
- (C) contratação de agente financeiro.
- (D) concessão de garantia vinculada a contrato.
- (E) contratação sujeita a norma prevista em legislação própria.

Área livre

QUESTÃO 14

A Lei Estadual nº 20.756/2020 dispõe acerca do regime jurídico dos servidores públicos civis do estado de Goiás, das autarquias e fundações públicas estaduais. De acordo com as disposições dessa lei, constitui requisito básico a ser apurado em estágio probatório a (o)

- (A) produtividade.
- (B) pontualidade.
- (C) ética.
- (D) comprometimento direto com a chefia imediata.
- (E) relacionamento afetivo com os colegas.

QUESTÃO 15

A responsabilidade civil do Estado tem como fundamento a repartição igualitária dos ônus provenientes de atos e efeitos lesivos, evitando, assim, que alguns indivíduos suportem isoladamente os prejuízos decorrentes de atividades desempenhadas no interesse de todos. Em conformidade com as teorias da responsabilidade civil do Estado no Direito Administrativo, a responsabilização das pessoas jurídicas de direito público e de direito privado é

- (A) objetiva, independentemente da comprovação de dolo e de culpa.
- (B) subjetiva, dependendo da motivação do agente que deu e formalizou a ordem de serviço.
- (C) mista, dependendo da motivação do agente político e da execução do agente imediato.
- (D) subjetiva, independentemente da comprovação de dolo e da comprovação de culpa.
- (E) objetiva, dependendo do risco ao qual se sujeita o agente.

Área livre

NOÇÕES DE DIREITO PENAL
Questões de 16 a 20

QUESTÃO 16

Um cidadão sem antecedentes criminais foi flagrado furtando cinco laranjas em um mercado. As laranjas custavam R\$ 7,50. A conduta do cidadão não causou nenhum alarme ou comoção social no mercado, e ele não demonstrou comportamento agressivo ou ameaçador. Além disso, a proprietária do mercado declarou que não houve prejuízo significativo para o seu negócio e não noticiou o fato às autoridades. A respeito desse caso hipotético, assinale a alternativa correta.

- (A) A prática do furto é considerada crime, independentemente do valor do objeto furtado, não importando a mínima ofensividade da conduta. Dessa forma, o cidadão deve ser condenado.
- (B) O indivíduo deve ser condenado, mas com uma pena reduzida, já que sua conduta não apresentou periculosidade social significativa.
- (C) A conduta preenche os requisitos do princípio da insignificância: mínima ofensividade, nenhuma periculosidade social, reduzidíssimo grau de reprovabilidade e inexpressividade da lesão jurídica provocada. Assim, aquele que furtou as laranjas deve ser absolvido.
- (D) Nesse caso, deve ser aplicada uma pena alternativa, como a prestação de serviços comunitários, considerando o reduzidíssimo grau de reprovabilidade do comportamento do cidadão.
- (E) Em razão da inexpressividade da lesão jurídica provocada, o réu deve ser advertido, mas sem nenhuma anotação criminal.

QUESTÃO 17

Suponha que um juiz de direito tenha recebido uma demanda para a qual não existe uma lei com conteúdo normativo aplicável, ou seja, não há previsão legal do perdão judicial para certo tipo penal, e há, portanto, uma lacuna na lei. Ciente do postulado da plenitude da ordem jurídica, ao identificar um caso semelhante que possui uma norma aplicável que trata do perdão judicial referente a outro tipo penal, no qual se comprova semelhança essencial entre os fatos, bem como identidade de motivos entre a hipótese prevista e a não prevista, o decisor aplicou o perdão judicial a despeito da lacuna existente na lei. Nessa hipótese, o juiz utilizou a (o)

- (A) interpretação restritiva.
- (B) costume jurídico.
- (C) lei em sentido estrito.
- (D) princípio geral do direito.
- (E) analogia *in bonam partem*.

Área livre

QUESTÃO 18

No art. 177, o Código Penal brasileiro estabelece o crime de fraudes e abusos na fundação ou administração de sociedade por ações, nestes termos: promover a fundação de sociedade por ações, fazendo, em prospecto ou em comunicação ao público ou à assembleia, afirmação falsa sobre a constituição da sociedade, ou ocultando fraudulentamente fato a ela relativo: pena – reclusão, de um a quatro anos, e multa, se o fato não constitui crime contra a economia popular.

O termo “fraudulentamente”, integrante da figura típica descrita, configura elementar

- (A) normativa do tipo.
- (B) subjetiva do tipo.
- (C) objetivo-subjetiva do tipo.
- (D) heteronormativa do tipo.
- (E) objetiva do tipo.

QUESTÃO 19

Lucas, de 25 anos de idade, e Paulo, de 19 anos de idade, planejaram furtar uma loja de eletrônicos. No dia do crime, ambos entraram na loja e, enquanto Lucas distraiu o atendente, Paulo furtou diversos itens de valor. Após o crime, ambos foram capturados pela polícia e acusados de furto. Paulo, sendo menor de 21 anos de idade, alegou a atenuante da menoridade. Com base nesse caso hipotético, acerca da comunicabilidade das circunstâncias e das condições de caráter pessoal, assinale a alternativa correta.

- (A) Lucas será beneficiado pela atenuante da menoridade de Paulo, pois participaram do crime com divisão de tarefas e unidade de desígnios.
- (B) A condição de Paulo de ser menor de 21 anos de idade se comunica com a de Lucas, já que ambos planejaram e executaram o crime juntos.
- (C) Lucas não pode ser responsabilizado pelo furto, uma vez que Paulo é menor de 21 anos de idade.
- (D) A condição de Paulo de ser menor de 21 anos de idade não se comunica com a de Lucas, porque é uma condição de caráter pessoal.
- (E) As circunstâncias objetivas do crime, como a forma de execução, comunicam-se entre Lucas e Paulo, independentemente das condições pessoais.

Área livre

QUESTÃO 20

A respeito da imputabilidade, da semi-imputabilidade (culpabilidade diminuída) e da inimputabilidade, assinale a alternativa correta.

- (A) A semi-imputabilidade é aplicável quando o agente possui plena capacidade de entender o caráter ilícito do fato e de determinar-se de acordo com esse entendimento, mas com diminuição da própria censurabilidade.
- (B) A inimputabilidade é aplicável quando o agente é parcialmente incapaz de entender o caráter ilícito do fato ou de determinar-se de acordo com esse entendimento, resultando na absolvição imprópria e na aplicação de medida de segurança.
- (C) A culpabilidade diminuída implica a isenção total de pena, sem possibilidade de redução, por causa da ausência de capacidade de entendimento do agente.
- (D) A semi-imputabilidade implica a aplicação obrigatória de medida de segurança, independentemente de qualquer condenação, em razão da total incapacidade do agente de entender o caráter ilícito do fato ou de determinar-se de acordo com esse entendimento.
- (E) A culpabilidade diminuída resulta na redução da pena, conforme a menor capacidade de censura e valoração do agente, apesar de não eliminar completamente sua capacidade de entender a ilicitude do fato.

NOÇÕES DE DIREITO PROCESSUAL PENAL Questões de 21 a 25

QUESTÃO 21

O princípio do contraditório é fundamental para a utilidade do processo penal, pois garante à acusação e à defesa o exercício das respectivas funções constitucionais a partir do marco do devido processo legal. A respeito do princípio do contraditório, assinale a alternativa correta.

- (A) O contraditório é um princípio que se aplica exclusivamente à defesa, garantindo-lhe o direito de se manifestar após a acusação.
- (B) O contraditório é um princípio fundamental no processo penal brasileiro, garantindo a ambas as partes o direito de se manifestar e de contradizer as alegações e provas apresentadas pela parte adversária.
- (C) O contraditório só se aplica à acusação, garantindo-lhe o direito de apresentar as alegações finais após a defesa.
- (D) O contraditório é um princípio que não se aplica às alegações finais orais, já que não há necessidade de ouvir novamente a acusação após a manifestação da defesa.
- (E) O contraditório é um princípio que se aplica somente a audiências de instrução e julgamento, não se estendendo às fases escritas do processo.

Área livre

QUESTÃO 22

Considera-se uma forma de noticiar o crime a comunicação feita por qualquer pessoa do povo, oralmente ou por escrito, à autoridade policial (ou a membro do Ministério Público ou a juiz) acerca da ocorrência de infração penal e que, após a autoridade policial verificar a procedência da informação, esta mandará instaurar inquérito para apurar oficialmente o fato narrado. Essa espécie de notícia do fato criminoso denomina-se

- (A) *notitia criminis* direta.
- (B) *notitia criminis* coercitiva.
- (C) *notitia criminis* indireta.
- (D) *delatio criminis*.
- (E) *delatio criminis* coercitiva.

QUESTÃO 23

Durante o inquérito policial a respeito de um suposto homicídio, João foi indiciado como suspeito. Com a criação do juiz das garantias, o desenvolvimento da investigação envolveu a fiscalização de todas as etapas pelo juiz responsável, que garantiu que nenhum direito de João fosse violado. Além disso, o juiz das garantias tomou medidas para proteger a imagem de João, bem como proibiu a divulgação de informações. Considerando essa situação hipotética, acerca do papel do juiz das garantias e dos direitos do investigado no caso de João, assinale a alternativa correta.

- (A) O juiz das garantias poderia produzir provas contra João durante a investigação, para assegurar a descoberta da verdade.
- (B) João continuou a ser tratado como um mero objeto da investigação, sem a proteção de direitos significativos, mesmo com a figura do juiz das garantias.
- (C) O juiz das garantias preservou os direitos individuais de João, zelando pela imagem dele e proibindo a divulgação de informações.
- (D) A competência do juiz das garantias incluiu a condução de interrogatórios para garantir uma investigação justa e imparcial.
- (E) Com a introdução do juiz das garantias, o sistema processual penal tornou-se mais inquisitório, centralizando a investigação e a decisão quanto a medidas cautelares no juiz das garantias.

Área livre

QUESTÃO 24

Com relação ao sistema de avaliação da prova, assinale a alternativa correta.

- (A) O sistema de livre convicção exige que o magistrado fundamente detalhadamente as próprias decisões, seguindo estritamente os critérios legais.
- (B) No sistema de prova legal, o juiz tem ampla liberdade para valorar as provas, sem necessidade de seguir critérios preestabelecidos pelo legislador.
- (C) O sistema de persuasão racional permite que o juiz decida com base em seu livre convencimento, mas exige que suas decisões sejam fundamentadas nos autos.
- (D) No sistema de prova legal, os jurados têm a liberdade de valorar as provas conforme sua íntima convicção, sem necessidade de motivação.
- (E) O sistema de livre convicção é o sistema majoritariamente adotado pelo processo penal brasileiro, conforme previsto na Constituição Federal.

QUESTÃO 25

Modalidade de prisão cautelar, cuja finalidade é assegurar uma eficaz investigação policial, quando se tratar de apuração de infração penal de natureza grave. Ela está prevista em lei específica e foi idealizada para substituir a antiga prisão para averiguação, não recepcionada pela Constituição Federal.

Como o texto constitucional menciona expressamente que somente a autoridade judiciária, por ordem escrita e fundamentada, está autorizada a expedir decreto de prisão contra alguém, a autoridade policial não mais está livre para fazê-lo, devendo solicitar a segregação de um suspeito ao juiz. Assim, criou-se tal modalidade de prisão.

As informações do texto descrevem a prisão

- (A) decorrente de sentença penal condenatória irrecorrível.
- (B) preventiva.
- (C) especial.
- (D) em flagrante.
- (E) temporária.

Área livre

LEGISLAÇÃO ESPECIAL

Questões de 26 a 30

QUESTÃO 26

A Lei nº 13.675/2018 disciplinou a organização e o funcionamento dos órgãos responsáveis pela segurança pública, bem como criou a Política Nacional de Segurança Pública e Defesa Social, além de instituir o Sistema Único de Segurança Pública. Assinale a alternativa que corresponde a um princípio aplicável à Política Nacional de Segurança Pública e Defesa Social, expressamente consagrado nessa lei.

- (A) Respeito ao ordenamento jurídico e a direitos e garantias individuais, mas não aos direitos coletivos.
- (B) Desvalorização dos profissionais de segurança pública.
- (C) Proteção dos direitos humanos, respeito aos direitos fundamentais e promoção da cidadania e da dignidade da pessoa humana.
- (D) Ineficiência na repressão e na apuração das infrações penais.
- (E) Uso comedido e desproporcional da força pelos agentes da segurança pública, pautado nos documentos internacionais de proteção dos direitos humanos dos quais o Brasil seja signatário.

QUESTÃO 27

Considerando o disposto na Lei nº 12.030/2009, que trata das perícias oficiais e dá outras providências, assinale a alternativa correta.

- (A) No exercício da atividade de perícia oficial de natureza criminal, é assegurada autonomia técnica, científica e funcional, não sendo exigido, contudo, concurso público, com formação acadêmica específica, para o provimento do cargo de perito oficial.
- (B) No exercício da atividade de perícia oficial de natureza criminal, não é assegurada autonomia técnica, científica e funcional, embora seja exigido concurso público, com formação acadêmica específica, para o provimento do cargo de perito oficial.
- (C) No exercício da atividade de perícia oficial de natureza criminal, é assegurada a autonomia técnica, científica e funcional, e exigido concurso público, com formação correspondente apenas ao nível médio da educação formal, para o provimento do cargo de perito oficial.
- (D) De acordo com o disposto na legislação específica de cada ente ao qual o perito se encontra vinculado, são peritos de natureza criminal os peritos criminais e os peritos médicos legistas, mas não os peritos odontologistas, com formação superior específica detalhada em regulamento, de acordo com a necessidade de cada órgão e por área de atuação profissional.
- (E) Em razão do exercício das atividades de perícia oficial de natureza criminal, os peritos de natureza criminal estão sujeitos a regime especial de trabalho, observada a legislação específica de cada ente ao qual se encontrem vinculados.

QUESTÃO 28

Com relação aos crimes previstos na Lei nº 8.069/1990 (Estatuto da Criança e do Adolescente – ECA), assinale a alternativa correta.

- (A) Todos os crimes previstos nessa lei são, por expressa disposição legal, de ação penal pública condicionada à representação.
- (B) O médico, o enfermeiro ou o dirigente de estabelecimento de atenção à saúde de gestante que deixa de identificar corretamente o neonato e a parturiente comete apenas uma infração administrativa, mas não um crime.
- (C) Vender, fornecer, ainda que gratuitamente, ou entregar, de qualquer forma, a criança ou a adolescente arma, munição ou explosivo não é crime previsto no ECA.
- (D) É crime expressamente previsto na citada lei impedir ou embarçar a ação de autoridade judiciária, membro do Conselho Tutelar ou representante do Ministério Público no exercício de função prevista nessa lei.
- (E) Submeter criança ou adolescente sob sua autoridade, guarda ou vigilância a vexame ou a constrangimento constitui apenas um ilícito civil, sujeito à reparação de danos, mas não caracteriza crime.

QUESTÃO 29

No que se refere aos crimes de trânsito, previstos na Lei nº 9.503/1997, assinale a alternativa correta.

- (A) O Código de Trânsito Brasileiro veda, de forma absoluta, a composição dos danos e a aplicação imediata de pena restritiva de direitos ou multas aos crimes cometidos na direção de veículos automotores.
- (B) A suspensão ou a proibição de se obter a permissão ou a habilitação para dirigir veículo automotor pode ser imposta isolada ou cumulativamente com outras penalidades.
- (C) A penalidade de suspensão ou de proibição de se obter a permissão ou a habilitação para dirigir veículo automotor tem a duração de até 10 anos.
- (D) Em qualquer fase da investigação ou da ação penal, havendo necessidade para a garantia da ordem pública, poderá o juiz, como medida cautelar, exclusivamente em atendimento a requerimento do Ministério Público ou, ainda, mediante representação da autoridade policial, decretar, em decisão motivada, a suspensão da permissão ou da habilitação para dirigir veículo automotor, ou a proibição de sua obtenção.
- (E) A penalidade de suspensão ou de proibição de se obter a permissão ou a habilitação para dirigir veículo automotor é automática a partir da prática do crime, e o respectivo prazo tem início no exato momento do recolhimento do réu ao estabelecimento prisional para cumprimento da pena.

Área livre

QUESTÃO 30

De acordo com o disposto na Lei nº 9.455/1997, que define os crimes de tortura e dá outras providências, assinale a alternativa correta.

- (A) O crime de tortura é inafiançável e insuscetível de graça ou anistia.
- (B) Segundo expressa previsão legal, a condenação acarretará a perda do cargo, da função ou do emprego público e a interdição para seu exercício pelo dobro do prazo da pena aplicada, apenas na hipótese de o condenado ser reincidente em crimes hediondos ou equiparados.
- (C) A Lei de Tortura não prevê nenhuma conduta típica omissiva.
- (D) O sujeito ativo dos tipos penais previstos na Lei de Tortura é sempre o funcionário público, tratando-se de crimes próprios.
- (E) Na Lei de Tortura, não existe nenhuma qualificadora para o caso de resultar à vítima lesão corporal de natureza grave ou gravíssima ou morte.

Área livre

CONHECIMENTOS ESPECÍFICOS

Questões de 31 a 80

QUESTÃO 31

O laudo pericial como resultado de exame documentoscópico em cédula de identidade adulterada, utilizada para o crime de estelionato, é prova

- (A) documental.
- (B) pericial.
- (C) confessional.
- (D) testemunhal.
- (E) pessoal.

QUESTÃO 32

A respeito da prova documental, assinale a alternativa correta.

- (A) É realizada diretamente sobre o objeto material do crime.
- (B) Está relacionada à afirmação de uma pessoa.
- (C) É toda base materialmente disposta a concentrar e expressar pensamento, ideia ou manifestação de vontade do ser humano.
- (D) Consiste no momento processual no qual o sujeito da defesa e o acusado têm a possibilidade de materializar o seu direito de audiência.
- (E) Seu conteúdo é exclusivamente o reconhecimento da autoria.

QUESTÃO 33

Considere hipoteticamente que, em um local de tentativa de homicídio, após o resgate da vítima e encaminhamento para o hospital, três agentes de polícia chegaram à cena do crime e observaram uma mancha de sangue no chão. Imediatamente, um dos agentes reconheceu que tal elemento poderia ser de potencial interesse para a produção da prova pericial e ficou responsável por sua

- (A) preservação.
- (B) análise pericial.
- (C) limpeza.
- (D) caracterização e pelos exames forenses.
- (E) eliminação.

Área livre

QUESTÃO 34

Suponha que, com exames periciais de DNA realizados em amostra de material biológico coletada na arma branca usada em um crime hediondo, verificou-se a autoria por comparação em banco de perfis genéticos. Após a elaboração do respectivo laudo de perícia criminal, essa amostra de material biológico tornou-se um(a)

- (A) vestígio.
- (B) infração.
- (C) suspeita.
- (D) evidência.
- (E) incerteza.

QUESTÃO 35

De acordo com os principais postulados da criminalística, o conteúdo de um laudo de perícia criminal deve ser

- (A) dependente do examinador, independente dos meios utilizados e dependente do tempo.
- (B) invariante ao examinador, dependente dos meios utilizados e independente do tempo.
- (C) dependente do examinador e independente dos meios utilizados e do tempo.
- (D) invariante ao examinador e dependente dos meios utilizados e do tempo.
- (E) invariante ao examinador e independente dos meios utilizados e do tempo.

QUESTÃO 36

No contexto da criminalística e da prova pericial, em relação à expressão **corpo de delito**, assinale a alternativa que apresenta a definição mais moderna e abrangente.

- (A) Corpo de vítima de infração penal
- (B) Conjunto de vestígios materiais resultantes de prática criminosa
- (C) Cadáveres em geral
- (D) Sinônimo de criminologia
- (E) Análise pericial

Área livre

QUESTÃO 37



VELHO, Jesus Antônio et al. *Ciências forenses: uma introdução às principais áreas da Criminalística moderna*. 3. ed. Campinas: Millenium Editora, 2017.

A fotografia de local de crime apresentada evidencia parte do tronco e pernas de um cadáver, sobre solo com vegetação rasteira, que veste calça e cueca. Essa imagem também revela a grande quantidade de larvas sobre os vestígios. Com base exclusivamente na imagem da fotografia apresentada, assinale a alternativa que melhor discrimina o corpo de delito.

- (A) Larvas, calça, cueca, cadáver e solo/vegetação
- (B) Calça, cueca, cadáver e solo/vegetação
- (C) Calça, cueca e cadáver
- (D) Cadáver
- (E) Larvas, calça e cueca

QUESTÃO 38

Em local de precipitação de pessoa de edifício, quando a equipe do Corpo de Bombeiros Militar chegou para dar os primeiros socorros à vítima e a levar para o hospital, observaram apenas a presença de poucos fragmentos de vidro próximos à região da queda. Nesse cenário, o exame pericial dos fragmentos de vidro é

- (A) dispensável.
- (B) facultativo.
- (C) opção da equipe de resgate.
- (D) proibido, em razão dos riscos.
- (E) indispensável.

Área livre

QUESTÃO 39

Resposta a uma consulta feita por interessado sobre fatos referentes a uma questão a ser esclarecida. Pode tratar-se de um exame propriamente dito ou de uma opinião a respeito do valor científico de um trabalho anteriormente produzido, quer seja por peritos oficiais, ou não; assim sendo, é um documento particular que independe de qualquer compromisso legal e que é aceito ou faz fé, pelo renome, competência e qualidade morais de quem o subscreve.

CAVALCANTI, Ascendino. *Criminalística básica*. Ed. Sagra DC. Louzzato, Porto Alegre, RS.

Esse entendimento relaciona-se, principalmente, com o documento denominado

- (A) laudo pericial.
- (B) parecer criminalístico.
- (C) acórdão.
- (D) petição.
- (E) auto.

QUESTÃO 40

Na persecução penal, o laudo pericial é considerado

- (A) prova subjetiva.
- (B) peça descritiva de vestígios.
- (C) opinião do perito.
- (D) prova material.
- (E) teoria de criminalística.

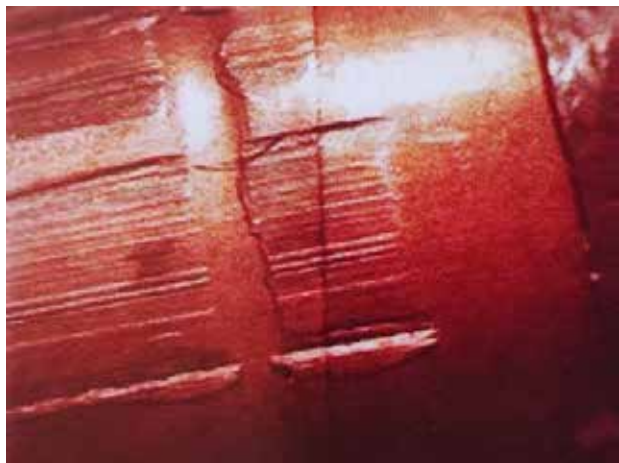
QUESTÃO 41

Suponha que, em uma vara da Justiça, dois peritos *ad hoc* tenham sido nomeados para realizar exame em um documento. Após o término da perícia, sob a orientação e a informação daqueles peritos, o escrivão da Justiça lavrará o respectivo

- (A) boletim de ocorrência.
- (B) termo circunstanciado.
- (C) auto.
- (D) laudo pericial.
- (E) relatório de investigação.

Área livre

QUESTÃO 42



VELHO, Jesus Antônio et al. *Ciências forenses: uma introdução às principais áreas da Criminalística moderna*. 3. ed. Campinas: Millenium Editora, 2017.

A imagem apresentada é o resultado de um exame de confronto balístico microcomparativo positivo entre dois projéteis semiencamisados. Nessa figura, o projétil da direita foi retirado do corpo da vítima em ato necroscópico, enquanto o da esquerda foi obtido pelo tiro de um revólver suspeito, realizado em laboratório de balística forense. Qual é a finalidade desse exame criminalístico?

- (A) Indicação da autoria
- (B) Constatação do fato
- (C) Verificação dos meios
- (D) Identificação da vítima
- (E) Eficiência da arma

QUESTÃO 43

Em que local de delito processado, sem vídeo para análise, seria mais provável indicar a autoria por meio de exames periciais?

- (A) Sinistro de trânsito envolvendo dois veículos e seus condutores
- (B) Poluição em rio
- (C) Furto simples de aparelho celular sobre mesa de parque
- (D) Desmatamento em reserva florestal
- (E) Lixo abandonado à margem de rodovia

QUESTÃO 44

A constatação do fato em uma análise de perícia criminal é crucial para a persecução penal. Assinale a alternativa que está primordialmente relacionada a esse objetivo da criminalística.

- (A) Identificação das vítimas
- (B) Tipificação penal pelos legisladores
- (C) Constatação da motivação do autor do crime
- (D) Determinação da autoria pelos operadores do direito
- (E) Adequação ao tipo penal pelos operadores do direito

QUESTÃO 45

A possível indicação de autoria é o resultado esperado do exame pericial

- (A) cromatográfico.
- (B) grafoscópico.
- (C) de entomologia forense.
- (D) de confronto balístico.
- (E) merceológico.

QUESTÃO 46

Em relação ao laudo de exame médico-legal, assinale a alternativa correta.

- (A) Trata-se de documento sigiloso.
- (B) Nunca estará sujeito a segredo de justiça.
- (C) Por se tratar de peça técnica amparada em fundamentação científica, o juiz estará sempre obrigado a aceitá-lo em sua integralidade.
- (D) Na resposta à quesitação, o perito deve responder “sem elementos de convicção” quando não reuniu elementos de convicção para afirmar ou negar.
- (E) Somente poderá ser elaborado por um único perito oficial, mesmo quando se tratar de perícia complexa que envolva mais de uma área de conhecimento.

QUESTÃO 47

Quanto aos direitos e deveres do perito, assinale a alternativa correta.

- (A) O perito deve declarar suspeição se for amigo íntimo de uma das partes.
- (B) O perito deve declarar impedimento se for herdeiro de uma das partes.
- (C) Não há previsão legal de pagamento de honorários ao perito, nem mesmo em ações cíveis.
- (D) O perito não tem direito de recusar o encargo em nenhuma circunstância.
- (E) Ao perito é vedado ouvir testemunhas.

Área livre

QUESTÃO 48

A importância do estudo de lesões produzidas por instrumentos contundentes reside no fato de que boa parte dos exames realizados nos institutos médicos legais decorre desse tipo de violência. A respeito das lesões produzidas por instrumento contundente, assinale a alternativa correta.

- (A) Uma das características mais marcantes das escoriações é que elas produzem cicatrizes hipercrômicas.
- (B) O sinal em terraza de Hoffman é caracterizado por um afundamento parcial e uniforme com inúmeras fissuras, em forma de arcos e meridianos, produzido por instrumento contundente ao atingir a calota craniana.
- (C) A fratura em saca-noz é atribuída à precipitação com queda sobre a parte inferior do corpo.
- (D) A fratura circular na base do crânio ocorre tipicamente em precipitações quando o corpo é impactado pela cabeça.
- (E) O impacto direto de instrumentos de formato cilíndrico causa uma infiltração hemorrágica que margeia a linha de impacto, produzindo duas equimoses alongadas e paralelas, também chamadas víbices.

QUESTÃO 49

A morte por enforcamento está frequentemente associada a suicídios. O estudo do sulco cervical é essencial para o diagnóstico diferencial de morte por estrangulamento, mais frequentemente associado a homicídios. Considerando a importância desse estudo, sobretudo porque contribui para a determinação da causa jurídica da morte, assinale a alternativa que apresenta as características mais compatíveis com o sulco típico de enforcamento.

- (A) Horizontal, uniforme e único
- (B) Contínuo e frequentemente múltiplo
- (C) Contínuo e por baixo da cartilagem tireóidea
- (D) Oblíquo ascendente e por cima da cartilagem tireóidea
- (E) Horizontal e interrompido

QUESTÃO 50

Muitos são os fatores capazes de influenciar a evolução dos fenômenos cadavéricos, tornando a cronotanatognose bastante desafiadora. Assinale a alternativa que indica o fenômeno de maior importância para a estimativa do intervalo *post mortem* nas primeiras horas após a morte.

- (A) *Algor mortis*
- (B) Perda de peso
- (C) Fase de coliquação
- (D) Mancha verde abdominal
- (E) *Livor mortis*

Área livre

QUESTÃO 51

O *rigor mortis*, ou rigidez cadavérica, é um dos fenômenos cadavéricos mais precoces. Acerca desse fenômeno, assinale a alternativa correta.

- (A) A observação de sua evolução é o método mais confiável para estimar o intervalo *post mortem*.
- (B) Inicia-se pelos membros inferiores e, depois, propaga-se de maneira ascendente.
- (C) A causa da morte pode influenciar na sua intensidade e duração.
- (D) Costuma ocorrer de forma abrupta e generalizada.
- (E) Tende a desaparecer logo que se inicia o *algor mortis*.

QUESTÃO 52

A definição mais amplamente aceita de síndrome da morte súbita do lactente (SMSL) é a morte súbita e inesperada de uma criança com menos de 1 ano de idade durante o sono, que não pode ser explicada após a avaliação pós-morte. No que se refere à SMSL, assinale a alternativa correta.

- (A) O pico de incidência ocorre entre 1 e 2 meses de vida.
- (B) O exame da cena da morte é desnecessário, visto que em nada contribui para o diagnóstico.
- (C) Afeta apenas lactentes a partir de 6 meses de vida.
- (D) É necessário realizar o diagnóstico diferencial com asfixia por sufocação.
- (E) Recém-nascidos prematuros têm menor risco para ocorrência da SMSL.

QUESTÃO 53

Para o diagnóstico da síndrome da morte súbita do lactente (SMSL), é importante conhecer o perfil epidemiológico do lactente e os fatores de risco. Esses dados, associados à ausência de achados necroscópicos positivos utilizados para estabelecer uma causa de morte natural ou violenta, podem tornar o diagnóstico da SMSL mais provável. Em relação aos fatores de risco para a SMSL, assinale a alternativa correta.

- (A) A posição do sono não é considerada um fator de risco.
- (B) A posição supina de sono é a mais perigosa.
- (C) A saúde mental materna e o abuso de drogas pela mãe são considerados fortes preditores da SMSL.
- (D) O tabagismo pós-natal praticado pelos pais não é considerado um fator de risco.
- (E) As posições de sono prona e lateral são consideradas as mais seguras.

Área livre

QUESTÃO 54

A violência contra a criança e o adolescente continua sendo um grave problema no Brasil e no mundo, e a maioria dos casos ocorre no ambiente doméstico. Cabe à perícia médico-legal rastrear lesões que retratem essa violência e, em conjunto, esses achados podem configurar a síndrome da criança espancada. No que concerne à investigação dessa síndrome, assinale a alternativa correta.

- (A) Hematomas subdurais espontâneos são comuns em lactentes e, na ausência de lesões externas associadas, a etiologia traumática deve ser excluída.
- (B) O estudo radiológico em nada contribui para a suspeição de abuso.
- (C) Fraturas envolvendo o antebraço são bastante incomuns na criança e, mesmo isoladamente, devem levantar a suspeita de maus-tratos.
- (D) Fraturas da porção externa da clavícula e da escápula são tipos de fraturas comuns de etiologia acidental.
- (E) As “lesões com assinatura”, ou seja, aquelas que reproduzem o desenho do instrumento utilizado, são frequentes.

QUESTÃO 55

Quanto ao exame pericial em casos de violência sexual, assinale a alternativa correta.

- (A) O diagnóstico de hímen complacente não tem importância do ponto de vista médico-legal.
- (B) A presença de sêmen nas vestes que a vítima usou por ocasião do fato é um achado positivo para comprovação de ato libidinoso diverso da conjunção carnal.
- (C) Quando o agente é vasectomizado, é impossível comprovar a presença de sêmen na vítima.
- (D) Se não houver ejaculação, pode-se realizar a pesquisa de glicoproteína P30 na secreção vaginal para comprovação da conjunção carnal.
- (E) O diagnóstico de complacência himenal deve ser realizado por meio da constatação da permeabilidade himenal a dois dedos (do examinador).

QUESTÃO 56

A simulação e o transtorno factício são dois quadros prevalentes na prática forense, nos quais o periciando produz intencionalmente sinais e (ou) sintomas falsos. Por outro lado, ambas as condições se diferenciam no seu contexto e nas motivações subjacentes. A respeito das distinções entre simulação e transtorno factício, assinale a alternativa correta.

- (A) A simulação é um transtorno mental reconhecido, ao passo que o transtorno factício não.
- (B) A simulação envolve apenas sintomas físicos, já o transtorno factício sempre envolve sintomas psicológicos.
- (C) A motivação da simulação é consciente e externa, enquanto o transtorno factício é motivado por um desejo inconsciente de assumir o papel de doente.
- (D) A simulação acontece no contexto clínico, e o transtorno factício, no contexto forense.
- (E) A simulação ocorre apenas em adultos, enquanto o transtorno factício, somente em crianças.

QUESTÃO 57

A associação entre alterações psicopatológicas e o comportamento criminoso é uma área de estudo complexa, mas fundamental da Psiquiatria Forense. Diversos transtornos mentais podem influenciar o comportamento de um indivíduo, levando-o a praticar ações que violam as leis. Considerando essa relação, qual transtorno mental é mais frequentemente associado ao comportamento criminoso?

- (A) Transtorno de ansiedade generalizada
- (B) Transtorno por uso e abuso de substâncias
- (C) Transtorno de estresse pós-traumático
- (D) Transtorno obsessivo-compulsivo
- (E) Transtorno de personalidade histriônico

QUESTÃO 58

Os transtornos delirantes caracterizam-se por condições que provocam um estado psíquico de ruptura com a realidade, manifestando-se principalmente por meio de delírios, alucinações e comportamento desorganizado. Tendo em vista os diferentes tipos de transtorno delirante, assinale a alternativa que apresenta o subtipo marcado por delírios, sem a presença de outras alterações psicopatológicas proeminentes.

- (A) Esquizofrenia
- (B) Transtorno psicótico breve
- (C) Transtorno esquizofreniforme
- (D) Transtorno esquizoafetivo
- (E) Transtorno delirante persistente

QUESTÃO 59

Os transtornos psicóticos podem se manifestar de forma mais variada, apresentando sintomas que provocam intenso sofrimento e comprometimento funcional importante na vida do indivíduo. Considerando o aspecto sindrômico e a classificação sintomatológica, assinale a alternativa que indica um sintoma positivo da esquizofrenia.

- (A) Anedonia
- (B) Hipobulia
- (C) Alucinação
- (D) Isolamento social
- (E) Deficit cognitivo

Área livre

QUESTÃO 60

O psiquiatra forense, por vezes, depara-se com transtornos delirantes complexos que se tornam verdadeiros desafios na prática pericial, como é o caso do transtorno delirante induzido, também conhecido como *folie à deux*. A compreensão de condições como essa é crucial para a realização do diagnóstico diferencial e para a elaboração de uma avaliação pericial mais acurada. Assinale a alternativa que apresenta uma característica básica do transtorno delirante induzido.

- (A) Agitação psicomotora
- (B) Histórico recente de uso de drogas
- (C) Presença de alucinações visuais
- (D) Compartilhamento de delírio entre pessoas com fortes laços emocionais
- (E) Episódios de mania recorrentes

QUESTÃO 61

Os transtornos de personalidade são condições que afetam a maneira como o indivíduo interage com o mundo a sua volta. Entre essas condições, o transtorno de personalidade esquizoide apresenta características peculiares que interferem principalmente na qualidade dessas relações. A respeito dos transtornos de personalidade esquizoide, assinale a alternativa que indica sintoma típico desse quadro.

- (A) Isolamento dos contatos sociais
- (B) Impulsividade
- (C) Busca contínua pela validação do outro
- (D) Comportamento excêntrico e desinibido
- (E) Baixo limiar de frustração

QUESTÃO 62

O transtorno de personalidade histriônico é uma condição que aparece na prática pericial e que pode estar associado ao comportamento criminoso, ainda que, no geral, sejam crimes de menor potencial agressivo. Assinale a alternativa que melhor caracteriza o transtorno de personalidade histriônico.

- (A) Rigidez do comportamento e perfeccionismo
- (B) Frieza emocional e retraimento social
- (C) Desprezo por normas e regras
- (D) Busca contínua de excitação e apreciação dos outros
- (E) Sentimento crônico de vazio e comportamento autodestrutivo

QUESTÃO 63

Caracteriza-se tipicamente por sentimentos de inadequação e hipersensibilidade à crítica de terceiros o transtorno de personalidade

- (A) paranoide.
- (B) evitativo.
- (C) antissocial.
- (D) anancástica.
- (E) narcisista.

QUESTÃO 64

Na esfera civil, é fundamental compreender os diferentes graus de incapacidade previstos pelo Código Civil brasileiro, com o objetivo de promover o desenvolvimento de normas justas, as quais protejam aqueles que, por algum motivo, não apresentem plena capacidade para os atos da vida civil. Considerando o previsto no Código Civil, assinale a alternativa correspondente aos dois elementos que tornam o indivíduo incapaz, de forma absoluta, para os atos da vida civil.

- (A) Enfermidade e deficiência física
- (B) Ausência de entendimento e ausência de autodeterminação
- (C) Deficiência física e ausência de entendimento
- (D) Enfermidade e incapacidade de autodeterminação
- (E) Doença mental e ausência de discernimento

QUESTÃO 65

A validade do casamento pode ser contestada em diversas situações com base no Código Civil, porém faz-se necessária a comprovação de determinados aspectos técnicos para que isso seja possível. Um deles é a necessidade de que a

- (A) tenha sido ocultada antes do casamento e seja de caráter incurável.
- (B) impeça a procriação.
- (C) tenha sido diagnosticada por um psiquiatra forense.
- (D) tenha se manifestado antes do casamento.
- (E) tenha se manifestado após o casamento e comprometa a capacidade de convivência conjugal.

QUESTÃO 66

O depoimento de uma testemunha pode ser decisivo na resolução de um caso, porém a qualidade do testemunho pode ser questionada caso a testemunha venha a apresentar alguma doença mental que comprometa o relato dos fatos. Considerando a avaliação da capacidade de testemunhar, qual é a consequência legal do testemunho prestado por pessoa que foi considerada incapaz por ser portadora de uma doença mental?

- (A) O testemunho é totalmente desconsiderado no processo.
- (B) O testemunho pode ser aceito, mas com reservas.
- (C) O testemunho é considerado no processo, caso ele seja confirmado por outra testemunha.
- (D) O testemunho é considerado, mas arquivado.
- (E) O testemunho é aceito caso a testemunha esteja em tratamento psiquiátrico e com quadro estável.

Área livre

QUESTÃO 67

A avaliação da inimputabilidade de um indivíduo que praticou um ato criminoso sob o efeito de substância psicoativa é um tema complexo na Psiquiatria Forense. Nesses casos, é fundamental compreender a condição em que ocorreu a intoxicação do indivíduo. A esse respeito, é correto afirmar que caracteriza situação de inimputabilidade envolvendo indivíduo sob efeito de droga o (a)

- (A) uso casual de entorpecentes.
- (B) utilização proposital e deliberada.
- (C) consumo proveniente de caso fortuito ou força maior.
- (D) ingestão em pequena quantidade.
- (E) escolha de uso consciente, mas sem intenção de cometer o crime.

QUESTÃO 68

A associação entre álcool e criminalidade é uma relação cada vez mais validada na Medicina Legal. Entre as condições relacionadas ao uso do álcool, o *delirium tremens* é um dos quadros de maior gravidade. Assinale a alternativa que corresponde à tríade clássica do *delirium tremens*.

- (A) Oftalmologia, ataxia de marcha e confusão mental
- (B) Tremor, alucinações visuais e amnésia
- (C) Disartria, ataxia e coma
- (D) Obnubilação, alucinações vívidas e tremor
- (E) Alucinações auditivas, tremor e agitação psicomotora

QUESTÃO 69

No Direito Penal, há responsabilidade criminal por se sofrer interferência de diversas circunstâncias, incluindo o estado de intoxicação por substâncias psicoativas. Um dos recursos que pode auxiliar na elucidação dessas circunstâncias é o princípio da *actio libera in causa*, o qual aplica-se ao indivíduo que

- (A) ingeriu drogas de forma deliberada, assumindo o risco dos seus atos.
- (B) estava sob efeito de drogas por caso fortuito.
- (C) apresentou quadro de embriaguez patológica.
- (D) cometeu um crime em estado de embriaguez acidental.
- (E) estava sob efeito de drogas por motivo de força maior.

QUESTÃO 70

As perícias de cessação de dependência química assumem um papel importante no contexto médico-legal ao avaliar o estado do indivíduo anteriormente dependente de substância química. A perícia de cessação de dependência química tem como principal objetivo avaliar a

- (A) presença atual de transtorno mental.
- (B) capacidade de entendimento.
- (C) periculosidade ou propensão para o delito.
- (D) quantidade de substância ingerida.
- (E) responsabilidade penal.

QUESTÃO 71

Na realização das perícias de imputabilidade penal, a determinação da responsabilidade do indivíduo por um ato criminoso requer uma avaliação complexa e meticulosa. Para que essa análise seja precisa, é necessário o estabelecimento do nexo causal e, para isso, são utilizados critérios que auxiliam na avaliação pericial. A avaliação do nexo causal nas perícias de imputabilidade penal deve seguir o critério

- (A) clínico.
- (B) psicológico.
- (C) sociológico.
- (D) criminal.
- (E) biopsicológico.

QUESTÃO 72

A avaliação da imputabilidade penal é um aspecto crucial na Psiquiatria Forense e tem o objetivo de determinar a capacidade do indivíduo de compreender e de se responsabilizar criminalmente pelos seus atos. Considerando o critério adotado pelo Código Penal, qual(is) elemento(s) deve(m) ser avaliado(s) no indivíduo para determinar a imputabilidade?

- (A) Condições físicas e emocionais do agente
- (B) Capacidade de entender o caráter ilícito e autodeterminação
- (C) Nexo causal entre a ação e o resultado
- (D) Desenvolvimento cognitivo e social
- (E) Intencionalidade (dolo ou culpa)

QUESTÃO 73

Na avaliação da imputabilidade, um dos aspectos mais relevantes é a determinação da presença de um transtorno mental que pode influenciar a capacidade do indivíduo na realização de determinada ação. Qual transtorno mental pode justificar a inimputabilidade, segundo o Código Penal brasileiro?

- (A) Depressão leve
- (B) Transtorno de personalidade
- (C) Transtorno obsessivo-compulsivo
- (D) Transtorno bipolar do humor
- (E) Transtorno de ansiedade generalizada

QUESTÃO 74

Na prática da Psiquiatria Forense, a figura do assistente técnico é de extrema importância para garantir a imparcialidade e a transparência dos procedimentos periciais. O assistente técnico age no processo sob interesse de uma das partes e possui o distinto papel de complementar o trabalho pericial do perito oficial. Nesse sentido, assinale a alternativa que destaca uma das funções do assistente técnico.

- (A) Elaborar pareceres
- (B) Representar o periciado em audiências
- (C) Realizar diagnóstico clínico
- (D) Elaborar laudos
- (E) Supervisionar o tratamento médico do periciado

QUESTÃO 75

No contexto da Psiquiatria Forense, é crucial que o perito mantenha a imparcialidade e a transparência a fim de garantir a total integridade dos resultados periciais. O Código de Processo Civil deixa claro os motivos de impedimento, suspeição e motivo legítimo que poderiam comprometer a neutralidade necessária para a realização da perícia. A respeito desse assunto, assinale a alternativa que apresenta um motivo de impedimento de atuação do perito.

- (A) Ser amigo íntimo de uma das partes.
- (B) Ser devedor de uma das partes.
- (C) Ser cônjuge de uma das partes.
- (D) Ocorrência de força maior.
- (E) Ter recebido presente de uma das partes.

QUESTÃO 76

O campo de atuação e as possibilidades em que o Psiquiatra Forense pode auxiliar a justiça são bastante amplos. Entre as inúmeras possibilidades de atuação, está a avaliação de superveniência de doença mental. Considerando o contexto de avaliação da presença do adoecimento mental, assinale a alternativa que indica situação na qual a avaliação de superveniência de doença mental deve ser realizada.

- (A) Quando o acusado se recusa a colaborar.
- (B) No momento em que o acusado comete o crime.
- (C) No momento em que o acusado é preso.
- (D) Quando o acusado adocece após o crime.
- (E) No momento em que a sentença é decretada.

QUESTÃO 77

A entrevista do periciando portador de transtorno de personalidade antissocial (TPAS) apresenta aspectos peculiares que podem desafiar o psiquiatra forense durante a avaliação. Esse perfil tende a manifestar comportamento manipulador, dissimulado e, muitas vezes, sedutor. Com relação aos aspectos da avaliação psiquiátrica forense, assinale a alternativa correspondente a uma das estratégias que podem ser utilizadas na entrevista do periciando com TPAS.

- (A) Inflar a autoestima e admirar suas habilidades.
- (B) Ignorar suas respostas.
- (C) Focar apenas em perguntas técnicas.
- (D) Confrontar as informações de forma direta.
- (E) Evitar a interação para não ser influenciado.

Área livre

QUESTÃO 78

A entrevista psiquiátrica desempenha um papel fundamental na Psiquiatria Forense, assim como na prática clínica. No entanto, ainda que possuam semelhanças, há algumas diferenças estruturais na prática pericial quando comparada à prática clínica. Nesse sentido, assinale a alternativa que apresenta uma das principais diferenças da entrevista psiquiátrica forense.

- (A) É mais breve e menos detalhada.
- (B) Obtém informações detalhadas sob demanda judiciária.
- (C) Estabelece uma relação terapêutica com o periciando.
- (D) Evita perguntas que possam ser usadas em contexto judicial.
- (E) Desconsidera a perspectiva do periciando a respeito do seu problema.

QUESTÃO 79

Os transtornos de controle de impulso são uma categoria de alterações psíquicas caracterizadas por um padrão de comportamento impulsivo associado à dificuldade de resistir ao desejo ou à tentação de realizar um ato que é prejudicial a si mesmo e aos outros. Assinale a alternativa que indica uma condição classificada como transtorno do controle dos impulsos.

- (A) Transtorno de personalidade *borderline*
- (B) Cleptomania
- (C) Transtorno bipolar do humor
- (D) Esquizofrenia
- (E) Transtorno obsessivo-compulsivo

QUESTÃO 80

Segundo a Classificação Internacional de Doenças, em sua 11ª edição, o diagnóstico do *delirium* envolve a presença de alguns critérios que ajudam a identificar e a definir a melhor conduta dessa condição. Com base nesses aspectos, assinale a alternativa que apresenta característica a ser considerada para um diagnóstico definitivo de *delirium*.

- (A) Exclusão de transtornos de personalidade
- (B) Histórico familiar de doença mental
- (C) Presença de delírios e alucinações
- (D) Uso de neuroimagem funcional
- (E) Alteração de atenção, concentração e consciência

Área livre

O R I E N T A Ç Õ E S

Orientações para a elaboração do texto da prova discursiva.

- A prova é composta por 1 (uma) questão discursiva.
- A prova deverá ser manuscrita, em letra legível, com caneta esferográfica de tinta preta, fabricada com material transparente.
- A **folha de texto definitivo** da prova discursiva não poderá ser assinada, rubricada e nem conter, em outro local que não o apropriado, nenhuma palavra ou marca que identifique o candidato, sob pena de anulação da prova.
- A detecção de qualquer marca identificadora, no espaço destinado à transcrição de texto definitivo, acarretará anulação da prova do candidato.
- A **folha de texto definitivo** é o único documento válido para a avaliação da prova discursiva.
- O espaço para rascunho, contido no caderno de questões, é de preenchimento facultativo e não valerá para avaliação da prova discursiva.
- A resposta da questão deverá ter extensão mínima de 20 (vinte) linhas e máxima de 30 (trinta) linhas.
- Inicie, impreterivelmente, o seu texto na linha identificada com o número 1 na página inicial da folha de texto definitivo. A falta de observação dessa orientação acarretará a anulação da prova do candidato.

P R O V A D I S C U R S I V A

Leia, com atenção, o texto a seguir.

A discussão acerca da inimputabilidade nos leva a refletir quanto ao papel da sociedade na proteção e no cuidado com seus membros mais vulneráveis. A Psiquiatria Forense não só contribui para a justiça ao avaliar a saúde mental dos indivíduos envolvidos em crimes, mas também traz à tona a necessidade de compreensão e empatia. Reconhecer a inimputabilidade é aceitar que nem todos possuem a mesma capacidade de controle e discernimento, e que a sociedade deve prover suporte e tratamento adequados para garantir uma convivência justa e equilibrada.

TABORDA, José G. V.; ABDALLA-FILHO, Elias; CHALUB, Miguel. *Psiquiatria forense*. 2. ed. Porto Alegre: Artmed, 2012, com adaptações.

Com base na reflexão proposta no texto apresentado, e considerando que este tem caráter meramente motivador, redija um texto dissertativo-argumentativo acerca do tema “Inimputabilidade e suas implicações legais e sociais”. Aborde, necessariamente, os seguintes tópicos:

- critérios legais para a definição de imputabilidade; [valor: 4,0 pontos]
- impactos da conclusão pericial na sentença judicial; e [valor: 4,0 pontos]
- implicações éticas da inimputabilidade para a sociedade. [valor: 2,0 pontos]

Área livre – folha de rascunho na página seguinte

RASCUNHO

1	
5	
10	
15	
20	
25	
30	

PROVA APLICADA

ATENÇÃO

**Aguarde a autorização do
fiscal para iniciar a prova.**

Realização

**iades**

Instituto Americano de Desenvolvimento