



GOVERNO DO ESTADO DE GOIÁS
SECRETARIA DE ESTADO DA ADMINISTRAÇÃO – SEAD
EDITAL 001/2024



202 | **MÉDICO LEGISTA DE 3ª CLASSE**
Especialista em Anatomia Patológica

Data da prova
domingo, 4/8/2024

INSTRUÇÕES

- Você recebeu do fiscal:
 - 1 (um) caderno contendo as provas objetiva e discursiva. A prova objetiva é composta por 80 (oitenta) questões de múltipla escolha, com 5 (cinco) alternativas de resposta cada uma e apenas 1 (uma) alternativa correta;
 - 1 (uma) folha de respostas personalizada da prova objetiva; e
 - 1 (uma) folha de texto definitivo da prova discursiva.
- Quando autorizado pelo fiscal do IADES, no momento da identificação, escreva no espaço apropriado da folha de respostas da prova objetiva, com a sua caligrafia usual, a seguinte frase:

O Homem é do tamanho do seu sonho.

- Verifique se estão corretas a numeração das questões e a paginação do caderno de provas, bem como a codificação da folha de respostas da prova objetiva e da folha de texto definitivo da prova discursiva.
- Você dispõe de 5 (cinco) horas para fazer as provas objetiva e discursiva e deve controlar o tempo, pois não haverá prorrogação desse prazo. Esse tempo inclui a marcação da folha de respostas da prova objetiva e o preenchimento da folha de texto definitivo da prova discursiva.
- Somente 1 (uma) hora após o início das provas, você poderá entregar sua folha de respostas da prova objetiva, a folha de texto definitivo da prova discursiva, o caderno de provas e retirar-se da sala.
- Você somente poderá retirar-se do local de aplicação da prova levando o caderno de prova no decurso dos últimos 75 (setenta e cinco) minutos anteriores ao término do tempo destinado à realização da prova.
- Após o término das provas, entregue ao fiscal do IADES a folha de respostas da prova objetiva, devidamente assinada, e a folha de texto definitivo da prova discursiva.
- Deixe sobre a carteira apenas o documento de identidade e a caneta esferográfica de tinta preta, fabricada com material transparente.
- Não é permitida a utilização de nenhum aparelho eletrônico ou de comunicação.
- Não é permitida a consulta a livros, dicionários, apontamentos e (ou) apostilas.
- Você somente poderá sair e retornar à sala de aplicação das provas na companhia de um fiscal do IADES.
- Não será permitida a utilização de lápis em nenhum momento das provas.
- Durante a realização da prova, deverão permanecer, no mínimo, os 3 (três) últimos candidatos por sala.

INSTRUÇÕES PARA AS PROVAS OBJETIVA E DISCURSIVA

- Verifique se os seus dados estão corretos na folha de respostas da prova objetiva e na folha de texto definitivo da prova discursiva. Caso haja algum dado incorreto, comunique ao fiscal.
- Leia atentamente cada questão e assinale, na folha de respostas da prova objetiva, uma única alternativa.
- A folha de respostas da prova objetiva e a folha de texto definitivo da prova discursiva não podem ser dobradas, amassadas, rasuradas ou manchadas e nem podem conter nenhum registro fora dos locais destinados às respostas.
- O candidato deverá transcrever, com caneta esferográfica de tinta preta, as respostas da prova objetiva para a folha de respostas e o texto definitivo da prova discursiva para a folha de texto definitivo.
- A maneira correta de assinalar a alternativa na folha de respostas da prova objetiva é cobrir, fortemente, com caneta esferográfica de tinta preta, o espaço a ela correspondente.
- Marque as respostas assim: ●

Tipo "U"

Realização **iades**
Instituto Americano de Desenvolvimento

PROVA OBJETIVA

CONHECIMENTOS GERAIS Questões de 1 a 30

LÍNGUA PORTUGUESA Questões de 1 a 6

QUESTÃO 1

Necrológio dos Desiludidos do Amor

Os médicos estão fazendo a autópsia dos desiludidos que se mataram. Que grandes corações eles possuíam. Visceras imensas, tripas sentimentais e um estômago cheio de poesia...

ANDRADE, Carlos Drummond de. *Antologia poética*. Rio de Janeiro: Record, 2022, (fragmento) com adaptações.

Com base no emprego das classes de palavras para a construção do sentido do texto, assinale a alternativa correta.

- (A) No título, a locução adjetiva “dos Desiludidos” restringe o sentido do substantivo “Necrológio”.
- (B) A informação original seria mantida caso o artigo, na construção “Os médicos”, fosse substituído pelo pronome **Alguns**.
- (C) O deslocamento do adjetivo “grandes” para imediatamente depois do substantivo “corações” preservaria a ideia original.
- (D) O pronome “eles” poderia, sem comprometer o sentido original, ser substituído pelo correspondente **os**.
- (E) A forma verbal “possuíam” indica uma ação hipotética não habitual no passado.

QUESTÃO 2

Sala Lilás nas unidades da Polícia Técnico-Científica de Goiás

A Sala Lilás é um espaço destinado a garantir atendimento de forma qualitativa a todas as mulheres e crianças vítimas de violência e a evitar a revitimização. O atendimento é feito por equipe de profissionais especializados, em um ambiente mais acolhedor, com mais privacidade e com recepção separada da geral do Instituto Médico Legal (IML), onde são recebidas as vítimas para realizar os exames de corpo de delito.

ALVES, Hosana. Disponível em: <<https://agenciadoradenoticias.gov.br/>>. Acesso em: 6 maio 2024, com adaptações.

Com base nas questões morfosintáticas no texto, assinale a alternativa correta.

- (A) A redação **à fim de realizar** está correta quanto ao uso do sinal indicativo de crase, por isso poderia substituir a construção “para realizar”.
- (B) O uso do sinal indicativo de crase é opcional diante de, pelo menos, um dos vocábulos sublinhados no trecho “destinado a garantir atendimento de forma qualitativa a todas as mulheres e crianças”.

- (C) Considerando a regência do verbo “evitar”, o trecho “evitar a revitimização” poderia ser substituído pela redação **evitar de que ocorra nova vitimização**.
- (D) A forma “onde” deveria ser substituída pela construção **aonde**.
- (E) De acordo com a norma-padrão, o vocábulo “destinado” poderia ser substituído pela oração **que se destina**, pois o sentido original seria preservado.

QUESTÃO 3

Muitos psicopatas não são criminosos

Nem todas as pessoas com transtorno de personalidade antissocial são criminosas, embora exista uma forte correlação desse grupo com o comportamento criminal. Em razão da impulsividade, da falta de remorso e de outras características, elas têm maior probabilidade de envolvimento em atividades criminosas. No entanto, muitos criminosos não são psicopatas e muitos psicopatas não são criminosos.

BENEVIDES, Lucas. Disponível em: <<https://www.em.com.br/app/noticia/saude-e-bem-viver/>>. Acesso em: 4 maio 2024, com adaptações.

Considerando as informações do texto e as relações entre elas, assinale a alternativa correta.

- (A) O conectivo “embora” estabelece uma relação de conformidade com a oração anterior.
- (B) No primeiro período, para dar maior destaque ao conteúdo da primeira oração, o autor poderia substituir o conectivo “embora” pela locução **na medida em que**, pois a relação de causa entre as orações seria preservada.
- (C) A construção “Em razão da impulsividade, da falta de remorso e de outras características” apresenta uma sequência de causas para o que é afirmado no trecho “elas têm maior probabilidade de envolvimento em atividades criminosas.”.
- (D) O conectivo “No entanto” introduz uma ressalva ao que é declarado no período anterior, por isso poderia, sem alterar a relação original, ser substituído pela locução **Haja visto que**.
- (E) No último período, a substituição do conectivo “e” pelo correspondente **ou** preservaria o sentido original.

Área livre

QUESTÃO 4

Um médico legista na literatura brasileira

Afrânio Peixoto (1876-1947) foi um escritor, médico legista e professor brasileiro. Importante romancista, ensaísta e historiador literário, foi eleito para a cadeira nº 7 da Academia Brasileira de Letras. Em 1897, com 21 anos de idade, formou-se em medicina na Universidade de Salvador. Sua tese intitulada *Epilepsia e Crime* chamou a atenção de parte da sociedade médica do País e do exterior.

FRAZÃO, Dilva. Disponível em: <https://www.ebiografia.com/afranio_peixoto/>. Acesso em: 5 maio 2024, com adaptações.

Para se referir ao termo “Afrânio Peixoto” e, ao mesmo tempo, evitar repeti-lo desnecessariamente ao longo do texto, a autora

- (A) opta pelo uso do sujeito indeterminado no segundo e no terceiro períodos.
- (B) poderia ter empregado, sem comprometer a relação de sentido original, o pronome **aquele** como sujeito da oração “foi eleito para a cadeira nº 7 da Academia Brasileira de Letras”.
- (C) deveria, de acordo com a norma-padrão, ter utilizado obrigatoriamente o pronome **este** diante da construção “formou-se”.
- (D) emprega o pronome “Sua” no quarto período.
- (E) utiliza a forma verbal “chamou” no quarto período.

QUESTÃO 5

A polícia científica de Goiás

O embrião da Superintendência de Polícia Técnico-Científica foram os Gabinetes Médico-Legal e de Identificação, criados pelo Decreto-Lei nº 234, de 6 de dezembro de 1944, no governo de João Teixeira Álvares Júnior, interventor federal no estado de Goiás, o qual cria a Secretaria de Estado do Interior, Justiça e Segurança Pública.

Disponível em: <<https://www.policiacientifica.go.gov.br/historico/>>. Acesso em: 4 maio 2024, com adaptações.

O vocábulo “embrião”, no contexto, remete à ideia de

- (A) motivo.
- (B) origem.
- (C) destino.
- (D) causa.
- (E) finalidade.

Área livre

QUESTÃO 6

O segredo dos corpos

CSI, Dexter, O silêncio dos inocentes, True detective. A medicina forense tem sido uma fonte constante de inspiração para grandes narrativas policiais. Uma tradição que remonta às primeiras histórias de Sherlock Holmes no século XIX. Mas será que a arte imita mesmo a vida — ou, nesse caso, a morte? O que realmente acontece em uma autópsia? Você não precisa mais morrer de curiosidade. Ler *O segredo dos corpos*, do Dr. Vincent Di Maio, é como estar dentro do necrotério, participando de uma verdadeira aula a respeito de patologia criminal. Sem o inconveniente cheiro do formol.

Disponível em: <<https://books.google.com.br/books/>>. Acesso em: 4 maio 2024, com adaptações.

O texto classifica-se como, predominantemente,

- (A) narrativo, já que o foco do autor é a reprodução dos principais acontecimentos das grandes narrativas policiais.
- (B) dissertativo, pois o propósito principal do autor é defender uma opinião acerca da obra *O segredo dos corpos*.
- (C) descritivo, visto que o objetivo principal do autor é apresentar uma sequência de características comuns a todas as grandes narrativas policiais.
- (D) descritivo, porque a intenção principal do autor é destacar detalhadamente os elementos que caracterizam o livro do Dr. Vincent Di Maio.
- (E) narrativo, uma vez que a finalidade central do autor é estabelecer uma comparação entre as grandes narrativas policiais e o livro *O segredo dos corpos*.

Área livre

**REALIDADE ÉTNICA, SOCIAL, HISTÓRICA,
GEOGRÁFICA, CULTURAL, POLÍTICA E
ECONÔMICA DO ESTADO DE GOIÁS E DO BRASIL**

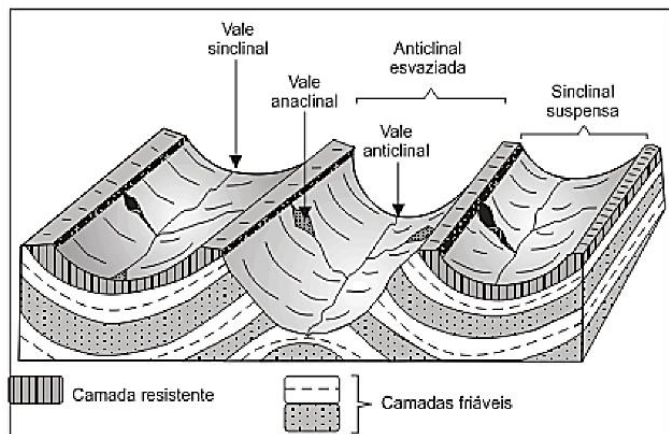
Questões de 7 a 10

QUESTÃO 7

A respeito do impacto da construção da Estrada de Ferro Goiás na modernização da economia do estado goiano, assinale a alternativa correta.

- (A) A estrada de ferro teve pouco impacto na economia goiana, pois a região já era predominantemente agrícola e pouco se beneficiava da industrialização.
- (B) A construção da estrada de ferro foi um fracasso econômico, levando a um declínio na produção agrícola em razão do deslocamento de mão de obra para o setor ferroviário.
- (C) A estrada de ferro contribuiu significativamente para a modernização da economia goiana, facilitando o escoamento de produtos agrícolas e impulsionando o desenvolvimento industrial na região.
- (D) Durante o período que sucedeu a inauguração da ferrovia, a região experimentou um aumento significativo no fluxo de imigrantes estrangeiros, o que não contribuiu de forma relevante para o adensamento populacional, a urbanização ou as demandas socioeconômicas locais.
- (E) A concentração de núcleos urbanos ocorreu distante dos pontos de parada do trem de ferro por causa das dificuldades de acesso decorrentes do relevo extremamente acidentado.

QUESTÃO 8



CASSETI, V. *Elementos de geomorfologia*. Goiânia: Editora da UFG, 1994.

Essa figura apresenta um tipo de relevo encontrado a leste da cidade de Niquelândia, em Goiás, o qual é marcado por sinclinais suspensas, que são áreas revestidas por camadas de rochas mais resistentes e por vales anticlinais rebaixados e representados por sequências de camadas de rochas friáveis. A principal característica desse tipo de relevo é a presença de

- (A) paralelismo de cristais e vales originados a partir de total aplainamento de estrutura dobrada.
- (B) uma elevação circular ou ovalada na paisagem, conhecida como abóbada topográfica.

- (C) formas geomorfológicas resultantes da dissolução de rochas solúveis.
- (D) camadas intercaladas de diferentes resistências originando uma inversão do relevo.
- (E) uma crista longa e estreita, em forma de uma lombada íngreme e alongada.

QUESTÃO 9

Com relação ao Conflito de Trombas, um episódio marcante na história de Goiás, ocorrido em 1950, assinale a alternativa correta.

- (A) Os posseiros que ostentassem títulos fornecidos pelo governo poderiam permanecer em suas terras sem sofrer tentativas de expulsão.
- (B) Os posseiros e os colonos apoiados pelo governo estadual estabeleceram um acordo para compartilhar as terras disputadas, evitando qualquer forma de conflito armado.
- (C) Após uma breve resistência inicial, os posseiros concordaram em abandonar voluntariamente as terras disputadas, facilitando a implementação do projeto de colonização pelo governo estadual.
- (D) O conflito teve origem na disputa pela posse da terra na região de Trombas, localizada no noroeste do estado.
- (E) Do conflito adveio uma resolução exclusivamente local, sem a necessidade de intervenção do governo federal.

QUESTÃO 10

Com relação à economia do estado de Goiás, assinale a alternativa correta.

- (A) O setor de serviços tem papel preponderante na economia goiana.
- (B) Goiás é um dos principais estados agrícolas do Brasil, sendo um grande produtor de café arábica.
- (C) A mineração desempenha um papel irrelevante na economia do estado.
- (D) Com a expansão do setor industrial, a agropecuária perdeu relevância na economia goiana.
- (E) Atualmente, a balança comercial de Goiás apresenta um saldo negativo por causa da redução das exportações.

Área livre

NOÇÕES DE DIREITO ADMINISTRATIVO
Questões de 11 a 15

QUESTÃO 11

De acordo com a Lei nº 8.429/1992, constitui ato de improbidade administrativa que importa enriquecimento ilícito

- (A) realizar operação financeira sem vinculação ao procedimento licitatório.
- (B) perceber vantagem econômica para intermediar a liberação ou aplicação de verba pública de qualquer natureza.
- (C) perceber vantagem econômica para facilitar a alienação, a permuta ou a locação de bem público ou o fornecimento de serviço por ente estatal por preço superior ao valor de mercado.
- (D) receber vantagem econômica para estimular a exploração ou a prática de jogos de azar, de lenocínio, de narcotráfico, de contrabando, de usura ou de qualquer outra atividade ilícita, ou aceitar promessa de tal vantagem.
- (E) receber vantagem política para omitir ato de ofício, providência ou declaração a que esteja obrigado.

QUESTÃO 12

A Lei nº 8.429/1992 dispõe acerca das sanções aplicáveis em virtude da prática de atos de improbidade administrativa. Conforme as disposições dessa lei, assinale a alternativa que constitui sanção aplicável ao ato de improbidade administrativa.

- (A) Perda de bens e valores acrescidos licitamente ao patrimônio.
- (B) Multa majorada em dobro, a ser paga pelos herdeiros do infrator.
- (C) Perda perpétua da função pública.
- (D) Trabalho forçado.
- (E) Responsabilização da pessoa jurídica.

QUESTÃO 13

A Lei nº 14.133/2021 estabelece normas gerais de licitação e contratação para as administrações públicas diretas, autárquicas e fundacionais da União, dos estados, do Distrito Federal e dos municípios, aplicáveis à

- (A) locação.
- (B) gestão de dívida pública.
- (C) contratação de agente financeiro.
- (D) concessão de garantia vinculada a contrato.
- (E) contratação sujeita a norma prevista em legislação própria.

Área livre

QUESTÃO 14

A Lei Estadual nº 20.756/2020 dispõe acerca do regime jurídico dos servidores públicos civis do estado de Goiás, das autarquias e fundações públicas estaduais. De acordo com as disposições dessa lei, constitui requisito básico a ser apurado em estágio probatório a (o)

- (A) produtividade.
- (B) pontualidade.
- (C) ética.
- (D) comprometimento direto com a chefia imediata.
- (E) relacionamento afetivo com os colegas.

QUESTÃO 15

A responsabilidade civil do Estado tem como fundamento a repartição igualitária dos ônus provenientes de atos e efeitos lesivos, evitando, assim, que alguns indivíduos suportem isoladamente os prejuízos decorrentes de atividades desempenhadas no interesse de todos. Em conformidade com as teorias da responsabilidade civil do Estado no Direito Administrativo, a responsabilização das pessoas jurídicas de direito público e de direito privado é

- (A) objetiva, independentemente da comprovação de dolo e de culpa.
- (B) subjetiva, dependendo da motivação do agente que deu e formalizou a ordem de serviço.
- (C) mista, dependendo da motivação do agente político e da execução do agente imediato.
- (D) subjetiva, independentemente da comprovação de dolo e da comprovação de culpa.
- (E) objetiva, dependendo do risco ao qual se sujeita o agente.

Área livre

NOÇÕES DE DIREITO PENAL
Questões de 16 a 20**QUESTÃO 16**

Um cidadão sem antecedentes criminais foi flagrado furtando cinco laranjas em um mercado. As laranjas custavam R\$ 7,50. A conduta do cidadão não causou nenhum alarme ou comoção social no mercado, e ele não demonstrou comportamento agressivo ou ameaçador. Além disso, a proprietária do mercado declarou que não houve prejuízo significativo para o seu negócio e não noticiou o fato às autoridades. A respeito desse caso hipotético, assinale a alternativa correta.

- (A) A prática do furto é considerada crime, independentemente do valor do objeto furtado, não importando a mínima ofensividade da conduta. Dessa forma, o cidadão deve ser condenado.
- (B) O indivíduo deve ser condenado, mas com uma pena reduzida, já que sua conduta não apresentou periculosidade social significativa.
- (C) A conduta preenche os requisitos do princípio da insignificância: mínima ofensividade, nenhuma periculosidade social, reduzidíssimo grau de reprovabilidade e inexpressividade da lesão jurídica provocada. Assim, aquele que furtou as laranjas deve ser absolvido.
- (D) Nesse caso, deve ser aplicada uma pena alternativa, como a prestação de serviços comunitários, considerando o reduzidíssimo grau de reprovabilidade do comportamento do cidadão.
- (E) Em razão da inexpressividade da lesão jurídica provocada, o réu deve ser advertido, mas sem nenhuma anotação criminal.

QUESTÃO 17

Suponha que um juiz de direito tenha recebido uma demanda para a qual não existe uma lei com conteúdo normativo aplicável, ou seja, não há previsão legal do perdão judicial para certo tipo penal, e há, portanto, uma lacuna na lei. Ciente do postulado da plenitude da ordem jurídica, ao identificar um caso semelhante que possui uma norma aplicável que trata do perdão judicial referente a outro tipo penal, no qual se comprova semelhança essencial entre os fatos, bem como identidade de motivos entre a hipótese prevista e a não prevista, o decisor aplicou o perdão judicial a despeito da lacuna existente na lei. Nessa hipótese, o juiz utilizou a (o)

- (A) interpretação restritiva.
- (B) costume jurídico.
- (C) lei em sentido estrito.
- (D) princípio geral do direito.
- (E) analogia *in bonam partem*.

Área livre**QUESTÃO 18**

No art. 177, o Código Penal brasileiro estabelece o crime de fraudes e abusos na fundação ou administração de sociedade por ações, nestes termos: promover a fundação de sociedade por ações, fazendo, em prospecto ou em comunicação ao público ou à assembleia, afirmação falsa sobre a constituição da sociedade, ou ocultando fraudulentamente fato a ela relativo: pena – reclusão, de um a quatro anos, e multa, se o fato não constitui crime contra a economia popular.

O termo “fraudulentamente”, integrante da figura típica descrita, configura elementar

- (A) normativa do tipo.
- (B) subjetiva do tipo.
- (C) objetivo-subjetiva do tipo.
- (D) heteronormativa do tipo.
- (E) objetiva do tipo.

QUESTÃO 19

Lucas, de 25 anos de idade, e Paulo, de 19 anos de idade, planejaram furtar uma loja de eletrônicos. No dia do crime, ambos entraram na loja e, enquanto Lucas distraiu o atendente, Paulo furtou diversos itens de valor. Após o crime, ambos foram capturados pela polícia e acusados de furto. Paulo, sendo menor de 21 anos de idade, alegou a atenuante da menoridade. Com base nesse caso hipotético, acerca da comunicabilidade das circunstâncias e das condições de caráter pessoal, assinale a alternativa correta.

- (A) Lucas será beneficiado pela atenuante da menoridade de Paulo, pois participaram do crime com divisão de tarefas e unidade de desígnios.
- (B) A condição de Paulo de ser menor de 21 anos de idade se comunica com a de Lucas, já que ambos planejaram e executaram o crime juntos.
- (C) Lucas não pode ser responsabilizado pelo furto, uma vez que Paulo é menor de 21 anos de idade.
- (D) A condição de Paulo de ser menor de 21 anos de idade não se comunica com a de Lucas, porque é uma condição de caráter pessoal.
- (E) As circunstâncias objetivas do crime, como a forma de execução, comunicam-se entre Lucas e Paulo, independentemente das condições pessoais.

Área livre

QUESTÃO 20

A respeito da imputabilidade, da semi-imputabilidade (culpabilidade diminuída) e da inimputabilidade, assinale a alternativa correta.

- (A) A semi-imputabilidade é aplicável quando o agente possui plena capacidade de entender o caráter ilícito do fato e de determinar-se de acordo com esse entendimento, mas com diminuição da própria censurabilidade.
- (B) A inimputabilidade é aplicável quando o agente é parcialmente incapaz de entender o caráter ilícito do fato ou de determinar-se de acordo com esse entendimento, resultando na absolvição imprópria e na aplicação de medida de segurança.
- (C) A culpabilidade diminuída implica a isenção total de pena, sem possibilidade de redução, por causa da ausência de capacidade de entendimento do agente.
- (D) A semi-imputabilidade implica a aplicação obrigatória de medida de segurança, independentemente de qualquer condenação, em razão da total incapacidade do agente de entender o caráter ilícito do fato ou de determinar-se de acordo com esse entendimento.
- (E) A culpabilidade diminuída resulta na redução da pena, conforme a menor capacidade de censura e valoração do agente, apesar de não eliminar completamente sua capacidade de entender a ilicitude do fato.

NOÇÕES DE DIREITO PROCESSUAL PENAL Questões de 21 a 25

QUESTÃO 21

O princípio do contraditório é fundamental para a utilidade do processo penal, pois garante à acusação e à defesa o exercício das respectivas funções constitucionais a partir do marco do devido processo legal. A respeito do princípio do contraditório, assinale a alternativa correta.

- (A) O contraditório é um princípio que se aplica exclusivamente à defesa, garantindo-lhe o direito de se manifestar após a acusação.
- (B) O contraditório é um princípio fundamental no processo penal brasileiro, garantindo a ambas as partes o direito de se manifestar e de contradizer as alegações e provas apresentadas pela parte adversária.
- (C) O contraditório só se aplica à acusação, garantindo-lhe o direito de apresentar as alegações finais após a defesa.
- (D) O contraditório é um princípio que não se aplica às alegações finais orais, já que não há necessidade de ouvir novamente a acusação após a manifestação da defesa.
- (E) O contraditório é um princípio que se aplica somente a audiências de instrução e julgamento, não se estendendo às fases escritas do processo.

Área livre

QUESTÃO 22

Considera-se uma forma de noticiar o crime a comunicação feita por qualquer pessoa do povo, oralmente ou por escrito, à autoridade policial (ou a membro do Ministério Público ou a juiz) acerca da ocorrência de infração penal e que, após a autoridade policial verificar a procedência da informação, esta mandará instaurar inquérito para apurar oficialmente o fato narrado. Essa espécie de notícia do fato criminoso denomina-se

- (A) *notitia criminis* direta.
- (B) *notitia criminis* coercitiva.
- (C) *notitia criminis* indireta.
- (D) *delatio criminis*.
- (E) *delatio criminis* coercitiva.

QUESTÃO 23

Durante o inquérito policial a respeito de um suposto homicídio, João foi indiciado como suspeito. Com a criação do juiz das garantias, o desenvolvimento da investigação envolveu a fiscalização de todas as etapas pelo juiz responsável, que garantiu que nenhum direito de João fosse violado. Além disso, o juiz das garantias tomou medidas para proteger a imagem de João, bem como proibiu a divulgação de informações. Considerando essa situação hipotética, acerca do papel do juiz das garantias e dos direitos do investigado no caso de João, assinale a alternativa correta.

- (A) O juiz das garantias poderia produzir provas contra João durante a investigação, para assegurar a descoberta da verdade.
- (B) João continuou a ser tratado como um mero objeto da investigação, sem a proteção de direitos significativos, mesmo com a figura do juiz das garantias.
- (C) O juiz das garantias preservou os direitos individuais de João, zelando pela imagem dele e proibindo a divulgação de informações.
- (D) A competência do juiz das garantias incluiu a condução de interrogatórios para garantir uma investigação justa e imparcial.
- (E) Com a introdução do juiz das garantias, o sistema processual penal tornou-se mais inquisitório, centralizando a investigação e a decisão quanto a medidas cautelares no juiz das garantias.

Área livre

QUESTÃO 24

Com relação ao sistema de avaliação da prova, assinale a alternativa correta.

- (A) O sistema de livre convicção exige que o magistrado fundamente detalhadamente as próprias decisões, seguindo estritamente os critérios legais.
- (B) No sistema de prova legal, o juiz tem ampla liberdade para valorar as provas, sem necessidade de seguir critérios preestabelecidos pelo legislador.
- (C) O sistema de persuasão racional permite que o juiz decida com base em seu livre convencimento, mas exige que suas decisões sejam fundamentadas nos autos.
- (D) No sistema de prova legal, os jurados têm a liberdade de valorar as provas conforme sua íntima convicção, sem necessidade de motivação.
- (E) O sistema de livre convicção é o sistema majoritariamente adotado pelo processo penal brasileiro, conforme previsto na Constituição Federal.

QUESTÃO 25

Modalidade de prisão cautelar, cuja finalidade é assegurar uma eficaz investigação policial, quando se tratar de apuração de infração penal de natureza grave. Ela está prevista em lei específica e foi idealizada para substituir a antiga prisão para averiguação, não recepcionada pela Constituição Federal.

Como o texto constitucional menciona expressamente que somente a autoridade judiciária, por ordem escrita e fundamentada, está autorizada a expedir decreto de prisão contra alguém, a autoridade policial não mais está livre para fazê-lo, devendo solicitar a segregação de um suspeito ao juiz. Assim, criou-se tal modalidade de prisão.

As informações do texto descrevem a prisão

- (A) decorrente de sentença penal condenatória irrecorrível.
- (B) preventiva.
- (C) especial.
- (D) em flagrante.
- (E) temporária.

Área livre

LEGISLAÇÃO ESPECIAL

Questões de 26 a 30

QUESTÃO 26

A Lei nº 13.675/2018 disciplinou a organização e o funcionamento dos órgãos responsáveis pela segurança pública, bem como criou a Política Nacional de Segurança Pública e Defesa Social, além de instituir o Sistema Único de Segurança Pública. Assinale a alternativa que corresponde a um princípio aplicável à Política Nacional de Segurança Pública e Defesa Social, expressamente consagrado nessa lei.

- (A) Respeito ao ordenamento jurídico e a direitos e garantias individuais, mas não aos direitos coletivos.
- (B) Desvalorização dos profissionais de segurança pública.
- (C) Proteção dos direitos humanos, respeito aos direitos fundamentais e promoção da cidadania e da dignidade da pessoa humana.
- (D) Ineficiência na repressão e na apuração das infrações penais.
- (E) Uso comedido e desproporcional da força pelos agentes da segurança pública, pautado nos documentos internacionais de proteção dos direitos humanos dos quais o Brasil seja signatário.

QUESTÃO 27

Considerando o disposto na Lei nº 12.030/2009, que trata das perícias oficiais e dá outras providências, assinale a alternativa correta.

- (A) No exercício da atividade de perícia oficial de natureza criminal, é assegurada autonomia técnica, científica e funcional, não sendo exigido, contudo, concurso público, com formação acadêmica específica, para o provimento do cargo de perito oficial.
- (B) No exercício da atividade de perícia oficial de natureza criminal, não é assegurada autonomia técnica, científica e funcional, embora seja exigido concurso público, com formação acadêmica específica, para o provimento do cargo de perito oficial.
- (C) No exercício da atividade de perícia oficial de natureza criminal, é assegurada a autonomia técnica, científica e funcional, e exigido concurso público, com formação correspondente apenas ao nível médio da educação formal, para o provimento do cargo de perito oficial.
- (D) De acordo com o disposto na legislação específica de cada ente ao qual o perito se encontra vinculado, são peritos de natureza criminal os peritos criminais e os peritos médicos legistas, mas não os peritos odontologistas, com formação superior específica detalhada em regulamento, de acordo com a necessidade de cada órgão e por área de atuação profissional.
- (E) Em razão do exercício das atividades de perícia oficial de natureza criminal, os peritos de natureza criminal estão sujeitos a regime especial de trabalho, observada a legislação específica de cada ente ao qual se encontrem vinculados.

QUESTÃO 28

Com relação aos crimes previstos na Lei nº 8.069/1990 (Estatuto da Criança e do Adolescente – ECA), assinale a alternativa correta.

- (A) Todos os crimes previstos nessa lei são, por expressa disposição legal, de ação penal pública condicionada à representação.
- (B) O médico, o enfermeiro ou o dirigente de estabelecimento de atenção à saúde de gestante que deixa de identificar corretamente o neonato e a parturiente comete apenas uma infração administrativa, mas não um crime.
- (C) Vender, fornecer, ainda que gratuitamente, ou entregar, de qualquer forma, a criança ou a adolescente arma, munição ou explosivo não é crime previsto no ECA.
- (D) É crime expressamente previsto na citada lei impedir ou embarçar a ação de autoridade judiciária, membro do Conselho Tutelar ou representante do Ministério Público no exercício de função prevista nessa lei.
- (E) Submeter criança ou adolescente sob sua autoridade, guarda ou vigilância a vexame ou a constrangimento constitui apenas um ilícito civil, sujeito à reparação de danos, mas não caracteriza crime.

QUESTÃO 29

No que se refere aos crimes de trânsito, previstos na Lei nº 9.503/1997, assinale a alternativa correta.

- (A) O Código de Trânsito Brasileiro veda, de forma absoluta, a composição dos danos e a aplicação imediata de pena restritiva de direitos ou multas aos crimes cometidos na direção de veículos automotores.
- (B) A suspensão ou a proibição de se obter a permissão ou a habilitação para dirigir veículo automotor pode ser imposta isolada ou cumulativamente com outras penalidades.
- (C) A penalidade de suspensão ou de proibição de se obter a permissão ou a habilitação para dirigir veículo automotor tem a duração de até 10 anos.
- (D) Em qualquer fase da investigação ou da ação penal, havendo necessidade para a garantia da ordem pública, poderá o juiz, como medida cautelar, exclusivamente em atendimento a requerimento do Ministério Público ou, ainda, mediante representação da autoridade policial, decretar, em decisão motivada, a suspensão da permissão ou da habilitação para dirigir veículo automotor, ou a proibição de sua obtenção.
- (E) A penalidade de suspensão ou de proibição de se obter a permissão ou a habilitação para dirigir veículo automotor é automática a partir da prática do crime, e o respectivo prazo tem início no exato momento do recolhimento do réu ao estabelecimento prisional para cumprimento da pena.

Área livre

QUESTÃO 30

De acordo com o disposto na Lei nº 9.455/1997, que define os crimes de tortura e dá outras providências, assinale a alternativa correta.

- (A) O crime de tortura é inafiançável e insuscetível de graça ou anistia.
- (B) Segundo expressa previsão legal, a condenação acarretará a perda do cargo, da função ou do emprego público e a interdição para seu exercício pelo dobro do prazo da pena aplicada, apenas na hipótese de o condenado ser reincidente em crimes hediondos ou equiparados.
- (C) A Lei de Tortura não prevê nenhuma conduta típica omissiva.
- (D) O sujeito ativo dos tipos penais previstos na Lei de Tortura é sempre o funcionário público, tratando-se de crimes próprios.
- (E) Na Lei de Tortura, não existe nenhuma qualificadora para o caso de resultar à vítima lesão corporal de natureza grave ou gravíssima ou morte.

Área livre

CONHECIMENTOS ESPECÍFICOS

Questões de 31 a 80

QUESTÃO 31

O laudo pericial como resultado de exame documentoscópico em cédula de identidade adulterada, utilizada para o crime de estelionato, é prova

- (A) documental.
- (B) pericial.
- (C) confessional.
- (D) testemunhal.
- (E) pessoal.

QUESTÃO 32

A respeito da prova documental, assinale a alternativa correta.

- (A) É realizada diretamente sobre o objeto material do crime.
- (B) Está relacionada à afirmação de uma pessoa.
- (C) É toda base materialmente disposta a concentrar e expressar pensamento, ideia ou manifestação de vontade do ser humano.
- (D) Consiste no momento processual no qual o sujeito da defesa e o acusado têm a possibilidade de materializar o seu direito de audiência.
- (E) Seu conteúdo é exclusivamente o reconhecimento da autoria.

QUESTÃO 33

Considere hipoteticamente que, em um local de tentativa de homicídio, após o resgate da vítima e encaminhamento para o hospital, três agentes de polícia chegaram à cena do crime e observaram uma mancha de sangue no chão. Imediatamente, um dos agentes reconheceu que tal elemento poderia ser de potencial interesse para a produção da prova pericial e ficou responsável por sua

- (A) preservação.
- (B) análise pericial.
- (C) limpeza.
- (D) caracterização e pelos exames forenses.
- (E) eliminação.

Área livre

QUESTÃO 34

Suponha que, com exames periciais de DNA realizados em amostra de material biológico coletada na arma branca usada em um crime hediondo, verificou-se a autoria por comparação em banco de perfis genéticos. Após a elaboração do respectivo laudo de perícia criminal, essa amostra de material biológico tornou-se um(a)

- (A) vestígio.
- (B) infração.
- (C) suspeita.
- (D) evidência.
- (E) incerteza.

QUESTÃO 35

De acordo com os principais postulados da criminalística, o conteúdo de um laudo de perícia criminal deve ser

- (A) dependente do examinador, independente dos meios utilizados e dependente do tempo.
- (B) invariante ao examinador, dependente dos meios utilizados e independente do tempo.
- (C) dependente do examinador e independente dos meios utilizados e do tempo.
- (D) invariante ao examinador e dependente dos meios utilizados e do tempo.
- (E) invariante ao examinador e independente dos meios utilizados e do tempo.

QUESTÃO 36

No contexto da criminalística e da prova pericial, em relação à expressão **corpo de delito**, assinale a alternativa que apresenta a definição mais moderna e abrangente.

- (A) Corpo de vítima de infração penal
- (B) Conjunto de vestígios materiais resultantes de prática criminosa
- (C) Cadáveres em geral
- (D) Sinônimo de criminologia
- (E) Análise pericial

Área livre

QUESTÃO 37



VELHO, Jesus Antônio et al. *Ciências forenses: uma introdução às principais áreas da Criminalística moderna*. 3. ed. Campinas: Millenium Editora, 2017.

A fotografia de local de crime apresentada evidencia parte do tronco e pernas de um cadáver, sobre solo com vegetação rasteira, que veste calça e cueca. Essa imagem também revela a grande quantidade de larvas sobre os vestígios. Com base exclusivamente na imagem da fotografia apresentada, assinale a alternativa que melhor discrimina o corpo de delito.

- (A) Larvas, calça, cueca, cadáver e solo/vegetação
- (B) Calça, cueca, cadáver e solo/vegetação
- (C) Calça, cueca e cadáver
- (D) Cadáver
- (E) Larvas, calça e cueca

QUESTÃO 38

Em local de precipitação de pessoa de edifício, quando a equipe do Corpo de Bombeiros Militar chegou para dar os primeiros socorros à vítima e a levar para o hospital, observaram apenas a presença de poucos fragmentos de vidro próximos à região da queda. Nesse cenário, o exame pericial dos fragmentos de vidro é

- (A) dispensável.
- (B) facultativo.
- (C) opção da equipe de resgate.
- (D) proibido, em razão dos riscos.
- (E) indispensável.

Área livre

QUESTÃO 39

Resposta a uma consulta feita por interessado sobre fatos referentes a uma questão a ser esclarecida. Pode tratar-se de um exame propriamente dito ou de uma opinião a respeito do valor científico de um trabalho anteriormente produzido, quer seja por peritos oficiais, ou não; assim sendo, é um documento particular que independe de qualquer compromisso legal e que é aceito ou faz fé, pelo renome, competência e qualidade morais de quem o subscreve.

CAVALCANTI, Ascendino. *Criminalística básica*. Ed. Sagra DC. Louzzato, Porto Alegre, RS.

Esse entendimento relaciona-se, principalmente, com o documento denominado

- (A) laudo pericial.
- (B) parecer criminalístico.
- (C) acórdão.
- (D) petição.
- (E) auto.

QUESTÃO 40

Na persecução penal, o laudo pericial é considerado

- (A) prova subjetiva.
- (B) peça descritiva de vestígios.
- (C) opinião do perito.
- (D) prova material.
- (E) teoria de criminalística.

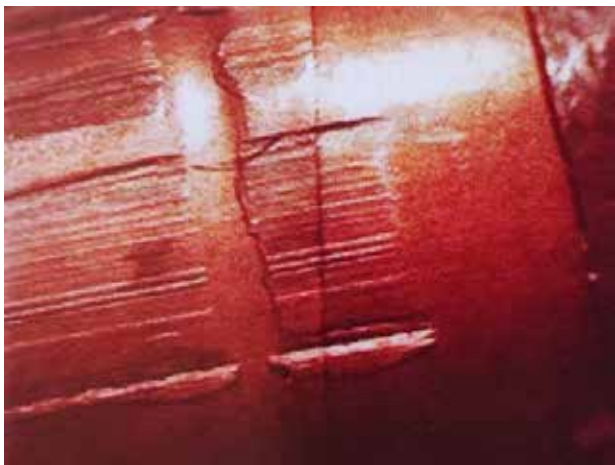
QUESTÃO 41

Suponha que, em uma vara da Justiça, dois peritos *ad hoc* tenham sido nomeados para realizar exame em um documento. Após o término da perícia, sob a orientação e a informação daqueles peritos, o escrivão da Justiça lavrará o respectivo

- (A) boletim de ocorrência.
- (B) termo circunstanciado.
- (C) auto.
- (D) laudo pericial.
- (E) relatório de investigação.

Área livre

QUESTÃO 42



VELHO, Jesus Antônio et al. *Ciências forenses: uma introdução às principais áreas da Criminalística moderna*. 3. ed. Campinas: Millenium Editora, 2017.

A imagem apresentada é o resultado de um exame de confronto balístico microcomparativo positivo entre dois projéteis semiencamisados. Nessa figura, o projétil da direita foi retirado do corpo da vítima em ato necroscópico, enquanto o da esquerda foi obtido pelo tiro de um revólver suspeito, realizado em laboratório de balística forense. Qual é a finalidade desse exame criminalístico?

- (A) Indicação da autoria
- (B) Constatação do fato
- (C) Verificação dos meios
- (D) Identificação da vítima
- (E) Eficiência da arma

QUESTÃO 43

Em que local de delito processado, sem vídeo para análise, seria mais provável indicar a autoria por meio de exames periciais?

- (A) Sinistro de trânsito envolvendo dois veículos e seus condutores
- (B) Poluição em rio
- (C) Furto simples de aparelho celular sobre mesa de parque
- (D) Desmatamento em reserva florestal
- (E) Lixo abandonado à margem de rodovia

QUESTÃO 44

A constatação do fato em uma análise de perícia criminal é crucial para a persecução penal. Assinale a alternativa que está primordialmente relacionada a esse objetivo da criminalística.

- (A) Identificação das vítimas
- (B) Tipificação penal pelos legisladores
- (C) Constatação da motivação do autor do crime
- (D) Determinação da autoria pelos operadores do direito
- (E) Adequação ao tipo penal pelos operadores do direito

QUESTÃO 45

A possível indicação de autoria é o resultado esperado do exame pericial

- (A) cromatográfico.
- (B) grafoscópico.
- (C) de entomologia forense.
- (D) de confronto balístico.
- (E) merceológico.

QUESTÃO 46

Em relação ao laudo de exame médico-legal, assinale a alternativa correta.

- (A) Trata-se de documento sigiloso.
- (B) Nunca estará sujeito a segredo de justiça.
- (C) Por se tratar de peça técnica amparada em fundamentação científica, o juiz estará sempre obrigado a aceitá-lo em sua integralidade.
- (D) Na resposta à quesitação, o perito deve responder “sem elementos de convicção” quando não reuniu elementos de convicção para afirmar ou negar.
- (E) Somente poderá ser elaborado por um único perito oficial, mesmo quando se tratar de perícia complexa que envolva mais de uma área de conhecimento.

QUESTÃO 47

Quanto aos direitos e deveres do perito, assinale a alternativa correta.

- (A) O perito deve declarar suspeição se for amigo íntimo de uma das partes.
- (B) O perito deve declarar impedimento se for herdeiro de uma das partes.
- (C) Não há previsão legal de pagamento de honorários ao perito, nem mesmo em ações cíveis.
- (D) O perito não tem direito de recusar o encargo em nenhuma circunstância.
- (E) Ao perito é vedado ouvir testemunhas.

Área livre

QUESTÃO 48

A importância do estudo de lesões produzidas por instrumentos contundentes reside no fato de que boa parte dos exames realizados nos institutos médicos legais decorre desse tipo de violência. A respeito das lesões produzidas por instrumento contundente, assinale a alternativa correta.

- (A) Uma das características mais marcantes das escoriações é que elas produzem cicatrizes hipercrômicas.
- (B) O sinal em terraza de Hoffman é caracterizado por um afundamento parcial e uniforme com inúmeras fissuras, em forma de arcos e meridianos, produzido por instrumento contundente ao atingir a calota craniana.
- (C) A fratura em saca-noz é atribuída à precipitação com queda sobre a parte inferior do corpo.
- (D) A fratura circular na base do crânio ocorre tipicamente em precipitações quando o corpo é impactado pela cabeça.
- (E) O impacto direto de instrumentos de formato cilíndrico causa uma infiltração hemorrágica que margeia a linha de impacto, produzindo duas equimoses alongadas e paralelas, também chamadas víbices.

QUESTÃO 49

A morte por enforcamento está frequentemente associada a suicídios. O estudo do sulco cervical é essencial para o diagnóstico diferencial de morte por estrangulamento, mais frequentemente associado a homicídios. Considerando a importância desse estudo, sobretudo porque contribui para a determinação da causa jurídica da morte, assinale a alternativa que apresenta as características mais compatíveis com o sulco típico de enforcamento.

- (A) Horizontal, uniforme e único
- (B) Contínuo e frequentemente múltiplo
- (C) Contínuo e por baixo da cartilagem tireóidea
- (D) Oblíquo ascendente e por cima da cartilagem tireóidea
- (E) Horizontal e interrompido

QUESTÃO 50

Muitos são os fatores capazes de influenciar a evolução dos fenômenos cadavéricos, tornando a cronotanatognose bastante desafiadora. Assinale a alternativa que indica o fenômeno de maior importância para a estimativa do intervalo *post mortem* nas primeiras horas após a morte.

- (A) *Algor mortis*
- (B) Perda de peso
- (C) Fase de coliquação
- (D) Mancha verde abdominal
- (E) *Livor mortis*

Área livre

QUESTÃO 51

O *rigor mortis*, ou rigidez cadavérica, é um dos fenômenos cadavéricos mais precoces. Acerca desse fenômeno, assinale a alternativa correta.

- (A) A observação de sua evolução é o método mais confiável para estimar o intervalo *post mortem*.
- (B) Inicia-se pelos membros inferiores e, depois, propaga-se de maneira ascendente.
- (C) A causa da morte pode influenciar na sua intensidade e duração.
- (D) Costuma ocorrer de forma abrupta e generalizada.
- (E) Tende a desaparecer logo que se inicia o *algor mortis*.

QUESTÃO 52

A definição mais amplamente aceita de síndrome da morte súbita do lactente (SMSL) é a morte súbita e inesperada de uma criança com menos de 1 ano de idade durante o sono, que não pode ser explicada após a avaliação pós-morte. No que se refere à SMSL, assinale a alternativa correta.

- (A) O pico de incidência ocorre entre 1 e 2 meses de vida.
- (B) O exame da cena da morte é desnecessário, visto que em nada contribui para o diagnóstico.
- (C) Afeta apenas lactentes a partir de 6 meses de vida.
- (D) É necessário realizar o diagnóstico diferencial com asfixia por sufocação.
- (E) Recém-nascidos prematuros têm menor risco para ocorrência da SMSL.

QUESTÃO 53

Para o diagnóstico da síndrome da morte súbita do lactente (SMSL), é importante conhecer o perfil epidemiológico do lactente e os fatores de risco. Esses dados, associados à ausência de achados necroscópicos positivos utilizados para estabelecer uma causa de morte natural ou violenta, podem tornar o diagnóstico da SMSL mais provável. Em relação aos fatores de risco para a SMSL, assinale a alternativa correta.

- (A) A posição do sono não é considerada um fator de risco.
- (B) A posição supina de sono é a mais perigosa.
- (C) A saúde mental materna e o abuso de drogas pela mãe são considerados fortes preditores da SMSL.
- (D) O tabagismo pós-natal praticado pelos pais não é considerado um fator de risco.
- (E) As posições de sono prona e lateral são consideradas as mais seguras.

Área livre

QUESTÃO 54

A violência contra a criança e o adolescente continua sendo um grave problema no Brasil e no mundo, e a maioria dos casos ocorre no ambiente doméstico. Cabe à perícia médico-legal rastrear lesões que retratem essa violência e, em conjunto, esses achados podem configurar a síndrome da criança espancada. No que concerne à investigação dessa síndrome, assinale a alternativa correta.

- (A) Hematomas subdurais espontâneos são comuns em lactentes e, na ausência de lesões externas associadas, a etiologia traumática deve ser excluída.
- (B) O estudo radiológico em nada contribui para a suspeição de abuso.
- (C) Fraturas envolvendo o antebraço são bastante incomuns na criança e, mesmo isoladamente, devem levantar a suspeita de maus-tratos.
- (D) Fraturas da porção externa da clavícula e da escápula são tipos de fraturas comuns de etiologia acidental.
- (E) As “lesões com assinatura”, ou seja, aquelas que reproduzem o desenho do instrumento utilizado, são frequentes.

QUESTÃO 55

Quanto ao exame pericial em casos de violência sexual, assinale a alternativa correta.

- (A) O diagnóstico de hímen complacente não tem importância do ponto de vista médico-legal.
- (B) A presença de sêmen nas vestes que a vítima usou por ocasião do fato é um achado positivo para comprovação de ato libidinoso diverso da conjunção carnal.
- (C) Quando o agente é vasectomizado, é impossível comprovar a presença de sêmen na vítima.
- (D) Se não houver ejaculação, pode-se realizar a pesquisa de glicoproteína P30 na secreção vaginal para comprovação da conjunção carnal.
- (E) O diagnóstico de complacência himenal deve ser realizado por meio da constatação da permeabilidade himenal a dois dedos (do examinador).

Área livre

QUESTÃO 56

O padrão do infiltrado inflamatório tende a variar de acordo com o tempo de inflamação. Em geral, o predomínio estereotípico de neutrófilos na inflamação aguda ocorre

- (A) na primeira hora da inflamação.
- (B) entre 6 horas e 24 horas após o início da inflamação.
- (C) entre 48 horas e 72 horas após o início da inflamação.
- (D) após 72 horas do início da inflamação.
- (E) a partir de 96 horas após o início da inflamação.

QUESTÃO 57

Um processo inflamatório que perdura por 12 semanas inclui a transformação de macrófagos teciduais em células epitelioides permeadas por infiltrado linfocitário. Com o tempo, os fibroblastos depositam colágeno à medida que o foco da inflamação cicatriza. É mais provável que esses eventos ocorram como uma resposta inflamatória a qual agente infeccioso?

- (A) *Mycobacterium tuberculosis*
- (B) *Taenia solium*
- (C) *Leptospira*
- (D) *Pseudomonas aeruginosa*
- (E) Vírus sincicial respiratório

QUESTÃO 58

Considerando as características patológicas da morte celular por necrose, assinale a alternativa correta.

- (A) As alterações histológicas provocadas pela morte celular causada por isquemia do músculo cardíaco são observáveis após 2 horas a 3 horas.
- (B) Histologicamente, a necrose provoca apenas alterações nucleares, mantendo o citoplasma das células preservado.
- (C) Entre as alterações nucleares observadas histologicamente, picnose, cariorrexe e cariólise estão entre as mais comuns.
- (D) Independentemente do tipo de necrose, histologicamente, as células lesionadas desaparecerão no mesmo instante em que sofrerem a agressão.
- (E) Macroscopicamente, todos os tipos de necrose apresentam o mesmo aspecto.

Área livre

QUESTÃO 59

Quanto aos tipos de necrose, assinale a alternativa correta.

- (A) A necrose de coagulação é tipicamente causada por infartos em órgãos sólidos, exceto no cérebro.
- (B) A necrose gangrenosa representa um padrão de necrose com características morfológicas distintas.
- (C) Na necrose liquefativa, a arquitetura do tecido lesionado se mantém tipicamente preservada.
- (D) A esteatonecrose consiste na substituição do tecido adiposo por tecido calcificado.
- (E) A necrose fibrinoide apresenta aspectos histológicos e macroscópicos identificáveis.

QUESTÃO 60

Quanto aos aspectos patológicos, no que se refere aos acúmulos intracelulares e extracelulares, assinale a alternativa correta.

- (A) A lipofuscina apresenta coloração azulada quando observada nos hepatócitos, e sua presença pode estar relacionada à idade e à atrofia do órgão.
- (B) O acúmulo de hemossiderina se dá apenas pelo aumento do ferro sérico.
- (C) O pigmento de melanina é facilmente distinguível do pigmento de hemossiderina com o auxílio de um polarizador de luz.
- (D) A calcificação distrófica geralmente se dá pelo depósito de cálcio em tecidos previamente lesionados ou necrosados.
- (E) A antracose é frequentemente observada em linfonodos mediastinais e em parênquima pulmonar e se dá pelo acúmulo de hemossiderina.

QUESTÃO 61

Hemorragias ocorrem pelo extravasamento de sangue dos vasos sanguíneos, podendo apresentar diversas causas e aspectos. Acerca desse tema, assinale a alternativa correta.

- (A) Equimoses constituem sangramentos visíveis na pele e hematomas se restringem a sangramentos retidos nas cavidades corporais.
- (B) Petéquias são diminutos sangramentos que ocorrem nos tecidos cutâneo e subcutâneo, não sendo observados em órgãos internos.
- (C) Púrpuras são lesões hemorrágicas um pouco maiores que as petéquias, com as quais compartilham as mesmas causas.
- (D) Equimoses são lesões hemorrágicas de tamanho variável restritas ao tecido subcutâneo de membros superiores e inferiores.
- (E) Víbices são lesões hemorrágicas puntiformes.

Área livre

QUESTÃO 62

No que diz respeito à trombose e à formação de coágulos, assinale a alternativa correta.

- (A) Os coágulos *post mortem* formam complexas aderências à superfície vascular subjacente, dificultando sua remoção do vaso.
- (B) Os trombos venosos tendem a se estender na direção contrária ao fluxo do vaso.
- (C) As linhas de Zahn consistem no aspecto laminado observado tanto em trombos quanto em coágulos *post mortem*.
- (D) Os trombos arteriais estão associados somente às placas ateroscleróticas rompidas.
- (E) Trombos mais antigos são mais resistentes ao efeito de lise por ativação de fatores fibrinolíticos.

QUESTÃO 63

A respeito das pneumonias agudas, assinale a alternativa correta.

- (A) A consolidação irregular do pulmão é a característica dominante da pneumonia lobar, enquanto a consolidação de uma grande porção de um lobo ou de um lobo inteiro define a broncopneumonia.
- (B) Os padrões broncopneumonia e pneumonia tipo lobar não podem coexistir no mesmo pulmão.
- (C) Os organismos causadores da broncopneumonia não podem ser os mesmos da pneumonia do tipo lobar.
- (D) Na broncopneumonia, foram classicamente descritos quatro estágios da resposta inflamatória.
- (E) O aspecto de hepatização é comumente encontrado tanto nas pneumonias lobares quanto nas broncopneumonias.

QUESTÃO 64

A cardiopatia hipertensiva é uma doença de grande prevalência e pode ter inúmeras consequências, como insuficiência cardíaca, arritmias e morte súbita. Acerca do assunto, assinale a alternativa que representa o aspecto macroscópico mais característico dessa condição.

- (A) Abaulamento de ventrículo esquerdo
- (B) Espessamento das cúspides da valva aórtica
- (C) Espessamento da parede da aorta ascendente
- (D) Hipertrofia ventricular esquerda e direita
- (E) Hipertrofia ventricular esquerda

Área livre

QUESTÃO 65

Com relação à aterosclerose e à doença isquêmica coronariana, assinale a alternativa correta.

- (A) O estreitamento do lúmen coronariano por aterosclerose pode afetar a coronária descendente anterior esquerda e a coronária direita, poupando a circunflexa esquerda.
- (B) Diferentemente de outros órgãos sólidos, a redução da perfusão cardíaca por oclusão aterosclerótica de uma artéria coronária não desencadeia a perfusão colateral compensatória.
- (C) Independentemente do mecanismo patogênico, toda trombose coronariana é oclusiva.
- (D) A ruptura, fissura, ulceração ou erosão das placas de aterosclerose induzem a trombose local.
- (E) Placas ateromatosas vulneráveis estão mais relacionadas à capas fibrosas espessas e ao núcleo ateromatoso esvaziado.

QUESTÃO 66

Acerca dos infartos cardíacos, assinale a alternativa correta.

- (A) Os trombos murais formados em uma artéria coronária não podem gerar êmbolos.
- (B) A maioria dos infartos transmurais afeta o ventrículo esquerdo.
- (C) O aspecto macroscópico de um infarto não varia conforme a evolução da lesão, diferentemente do aspecto microscópico.
- (D) A fibrose e a regeneração possuem o mesmo grau de importância quanto ao mecanismo de reparo em infartos cardíacos.
- (E) Os infartos transmurais correspondem àqueles que acometem o septo ventricular.

QUESTÃO 67

A necrose presente no infarto cardíaco pode ser detectada microscopicamente a partir de qual intervalo de tempo?

- (A) Depois de uma hora
- (B) De 4 horas a 6 horas
- (C) De 12 horas a 24 horas
- (D) De 24 horas a 72 horas
- (E) Após 72 horas

Área livre

QUESTÃO 68

Uma vítima fatal de acidente automobilístico foi submetida a exame necroscópico. Ao abrir a cavidade craniana, foi detectado um sangramento com características compatíveis com a de um hematoma epidural. Acerca desse tipo de hematoma, assinale a alternativa correta.

- (A) Situa-se entre o crânio e a camada externa das leptomeninges.
- (B) Frequentemente ocorre na região temporal, em consequência do rompimento da artéria meníngea média.
- (C) É o tipo de hemorragia intracraniana mais comum em idosos.
- (D) Na população pediátrica, está fortemente vinculado à fratura do osso temporal.
- (E) São de grande monta e têm evolução instantânea.

QUESTÃO 69

No que se refere às leptomeningites purulentas, assinale a alternativa correta.

- (A) São mais comumente causadas pela tuberculose.
- (B) Com a evolução do quadro, pode ocorrer distensão do espaço epidural por exsudato de aspecto leitoso.
- (C) O acometimento macroscópico do parênquima cerebral constitui característica de destaque.
- (D) A etiologia mais comum é a mesma para todas as faixas etárias.
- (E) Podem ocorrer por inoculação direta de bactérias através de fraturas da base do crânio.

Área livre

QUESTÃO 70

Nessa condição autossômica dominante, ambos os rins podem atingir grandes tamanhos, podendo chegar a pesos de até 4 kg para cada rim. Esses rins muito grandes criam massas abdominais palpáveis que, muitas vezes, estendem-se até a pelve. No exame macroscópico, o rim parece ser composto por cistos de até 3 cm ou 4 cm de diâmetro, sem parênquima intermediário. Os cistos estão cheios de líquido, que pode ser claro, turvo ou hemorrágico [...].

KUMAR, V; ABBAS, A. K; ASTER, J. C. (2022). *Robbins Basic Pathology*. Elsevier - Health Sciences Division, 2022, (tradução livre)

Assinale a alternativa que corresponde à condição descrita no texto.

- (A) Doença policística renal
- (B) Síndrome de Alport
- (C) Displasia multicística do rim
- (D) Doença renal cística por ciliopatia
- (E) Hiperplasia multicística primária

QUESTÃO 71

Considere que um homem de 68 anos de idade, hipertenso e diabético, tenha tido perda de consciência que persistiu por mais de uma hora. Quando acordou, ele não conseguiu falar nem mover o braço direito. Uma angiografia cerebral revelou uma oclusão na artéria cerebral média esquerda. Três meses depois, uma tomografia computadorizada (TC) mostrou uma grande área cística de 5 cm no córtex do lobo parietal esquerdo. Esse achado na TC é provavelmente a consequência da resolução de qual evento celular patológico?

- (A) Necrose lítica
- (B) Hemorragias lacunares
- (C) Hemorragia subaracnoide
- (D) Necrose de coagulação
- (E) Necrose liquefativa

QUESTÃO 72

O fígado é um dos poucos órgãos do corpo humano capaz de regenerar-se parcialmente. Com base nesse princípio, assinale a alternativa que indica o processo que se relaciona com essa capacidade.

- (A) Metaplasia
- (B) Hiperplasia
- (C) Proliferação miofibroblástica
- (D) Hipertrofia
- (E) Inflamação crônica granulomatosa

Área livre

QUESTÃO 73

Quanto aos mediadores da inflamação, assinale a alternativa correta.

- (A) A histamina promove o recrutamento dos leucócitos.
- (B) As integrinas promovem a adesão dos leucócitos entre si.
- (C) A bradicinina provoca dor e aumento da permeabilidade vascular.
- (D) As selectinas estão associadas ao recrutamento de plaquetas.
- (E) Fatores de necrose tumoral (TNF) promovem a diapedese.

QUESTÃO 74

Considere que uma adolescente de 16 anos de idade tenha perdido os sentidos durante uma partida de vôlei e que, apesar das tentativas de reanimação, ela não tenha sobrevivido. O cadáver da jovem foi submetido à autópsia. A análise macroscópica do coração mostrou hipertrofia miocárdica maciça, espessamento do septo ventricular e parede livre ventricular de espessura preservada. A avaliação histológica do órgão mostrou hipertrofia acentuada dos miócitos, exibindo aspecto desorganizado, além de fibrose intersticial.

Diante das informações apresentadas, assinale a alternativa que indica a principal condição relacionada aos achados mencionados.

- (A) Cardiomiopatia hipertrófica
- (B) Endocardite da valva mitral
- (C) Cardiomiopatia restritiva
- (D) Cardiopatia hipertensiva maligna
- (E) Coarctação do arco da aorta

Área livre

QUESTÃO 75

Considere que um indivíduo tenha sido vítima de uma pedrada que o atingiu no membro inferior esquerdo, na região da coxa. Ao exame físico, a pele encontrava-se íntegra. Após dois dias, o local da pancada apresentava coloração arroxeadada. Assinale a alternativa que corresponde à substância que provavelmente se acumulou no local da lesão e produziu uma cor amarelo-amarronzada no local da lesão 16 dias depois.

- (A) Bilirrubina
- (B) Melanina
- (C) Mucopolissacarídeos
- (D) Hemossiderina
- (E) Lipofuscina

QUESTÃO 76

As hemorragias subaracnóideas espontâneas geralmente ocorrem por ruptura de aneurismas saculares congênitos. Assinale a alternativa que indica a localização anatômica em que mais comumente esses aneurismas são encontrados.

- (A) Metade posterior do círculo de Willis
- (B) Artéria cerebral média
- (C) Artéria cerebral posterior
- (D) Região anterior do círculo de Willis
- (E) Junção da artéria vertebral com a artéria basilar

QUESTÃO 77

Considere que um homem de 83 anos de idade, etilista de longa data, tenha apresentado episódios repetidos de vômitos, seguidos de hematêmese. Foi internado para investigação diagnóstica e tratamento, porém evoluiu com infecção hospitalar, sepse bacteriana e morte. Ao exame necroscópico, foram observadas características no esôfago compatíveis com síndrome de Mallory Weiss.

Assinale a alternativa que corresponde ao trecho do relatório de necropsia que descreve alterações associadas a essa síndrome.

- (A) O exame da mucosa esofágica evidencia, em terço distal, veias varicosas rotas, parcialmente recobertas por coágulos.
- (B) Foram observadas lacerações longitudinais superficiais na mucosa da junção gastroesofágica, estendendo-se proximalmente até o terço inferior do esôfago.
- (C) A avaliação do esôfago mostra perfuração transmural, medindo 3 cm em seu maior eixo, localizada proximalmente a 2,5 cm da junção gastroesofágica.
- (D) O terço inferior da mucosa esofágica se destaca por exibir trecho de coloração vermelha/salmão.
- (E) O terço médio do esôfago apresenta erosões, *kissing ulcers* e múltiplas pequenas ulcerações.

Área livre

QUESTÃO 78

Considere que uma gestante diabética, com idade gestacional de 29 semanas, tenha entrado em trabalho de parto e logo dado à luz, sem que houvesse tempo hábil para administração prévia de corticoide ou surfactante profiláticos. O neonato apresentou grande desconforto respiratório, evoluiu com hipóxia e foi encaminhado para a UTI neonatal. A suspeita do neonatologista é de que se trata de síndrome do desconforto respiratório associado à doença da membrana hialina. Acerca dessa condição, assinale a alternativa correta.

- (A) Os pulmões desses bebês, se examinados macroscopicamente e microscopicamente, apresentam aspecto inflado e costumam boiar, caso sejam imersos em um frasco com água.
- (B) O excesso de surfactante produzido pelos pneumócitos tipo II está intimamente relacionado à patogênese do quadro.
- (C) Trata-se de uma condição exclusiva de bebês prematuros, filhos de mães diabéticas, que nascem de parto vaginal.
- (D) A membrana hialina eosinofílica forma-se na parede dos brônquios secundários.
- (E) A membrana hialina característica não é observada em natimortos ou em nascidos vivos que morrem poucas horas após o nascimento.

QUESTÃO 79

Em 2023, o Ministério da Saúde divulgou que houve aumento na incidência de sífilis adquirida e de sífilis gestacional de 2021 para 2022. Já a taxa de sífilis congênita permaneceu estável. Sabendo da importância clínica e epidemiológica dessa doença no País, o patologista precisa estar atento às suas características. A respeito desse assunto, assinale a alternativa correta.

- (A) A presença de endarterite proliferativa associada a infiltrado inflamatório rico em plasmócitos é um achado patognomônico e ela pode ser observada em todos os estágios da doença.
- (B) As espiroquetas podem ser facilmente visualizadas por meio de estudo imunoistoquímico complementar, independentemente da fase da doença.
- (C) Em locais de dobra do corpo, assim como na região anogenital, é possível observar lesões papulares, conhecidas como condiloma acuminado sífilítico.
- (D) O aspecto histológico da goma sífilítica consiste em necrose caseosa circundada por intenso infiltrado inflamatório rico em plasmócitos e células gigantes.
- (E) O cancro duro é a lesão sífilítica característica das formas primárias e secundárias da doença.

Área livre

QUESTÃO 80

A respeito da hanseníase, assinale a alternativa correta.

- (A) O índice baciloscópico é qualitativo e é avaliado com base no tipo de granuloma observado nas amostras histológicas. Sua aplicabilidade é essencial para a classificação da hanseníase.
- (B) As manifestações neurais da doença se dão tardiamente em relação às manifestações cutâneas.
- (C) Biópsias de lesões suspeitas devem incluir a hipoderme, pois é nela que se localizam as lesões essenciais para o diagnóstico das formas não contagiosas (indeterminada e tuberculoide), e para se classificarem as formas contagiosas (dimorfa e virchowiana).
- (D) Diferentemente de outras micobacterioses, é uma doença restrita à pele, às mucosas e aos nervos periféricos.
- (E) O fenômeno de Lúcio consiste no aspecto de normalidade observado histologicamente na derme papilar, conferindo-lhe a aparência de faixa.

Área livre

Área livre

O R I E N T A Ç Õ E S

Orientações para a elaboração do texto da prova discursiva.

- A prova é composta por 1 (uma) questão discursiva.
- A prova deverá ser manuscrita, em letra legível, com caneta esferográfica de tinta preta, fabricada com material transparente.
- A **folha de texto definitivo** da prova discursiva não poderá ser assinada, rubricada e nem conter, em outro local que não o apropriado, nenhuma palavra ou marca que identifique o candidato, sob pena de anulação da prova.
- A detecção de qualquer marca identificadora, no espaço destinado à transcrição de texto definitivo, acarretará anulação da prova do candidato.
- A **folha de texto definitivo** é o único documento válido para a avaliação da prova discursiva.
- O espaço para rascunho, contido no caderno de questões, é de preenchimento facultativo e não valerá para avaliação da prova discursiva.
- A resposta da questão deverá ter extensão mínima de 20 (vinte) linhas e máxima de 30 (trinta) linhas.
- Inicie, impreterivelmente, o seu texto na linha identificada com o número 1 na página inicial da folha de texto definitivo. A falta de observação dessa orientação acarretará a anulação da prova do candidato.

P R O V A D I S C U R S I V A

Leia, com atenção, o texto a seguir.

O reparo de feridas é uma complexa interação de processos [...]. Existem muitas publicações acerca do assunto, podendo ser considerado um tema estudado em muitas pesquisas. Tal como acontece com a hora da morte, pode ser uma questão importante nas investigações médicas forenses determinar se um ferimento encontrado na autópsia foi infligido antes ou depois da morte e, se infligido *ante-mortem*, quanto tempo antes da morte foi sofrido.

[...] Infelizmente, tal como acontece com tantas situações forenses, a variabilidade biológica produz uma ampla margem de incerteza, de modo que pode haver uma gama de probabilidades, mas nunca um intervalo de tempo definido. As alterações também variam de acordo com o tamanho da ferida, o tipo de ferida (contusão, abrasão, incisão ou laceração), o tipo de tecido (epidérmico ou mesodérmico), se há infecção e a idade e o estado de saúde da vítima.

SAUKKO, P.; KNIGHT, B. *Knight's forensic pathology*. 4. ed. Boca Raton, FL: CRC Press, 2016 (tradução livre), com adaptações.

Esse texto ilustra a importância do conhecimento da patologia da cicatrização e do seu potencial de aplicação na prática forense. Considerando que o texto apresentado tem caráter meramente motivador, tendo como base a pele, redija um texto dissertativo-argumentativo descrevendo os processos patológicos que constituem a cicatrização desde a lesão inicial até a completa resolução da ferida. Aborde, necessariamente, os seguintes tópicos:

- definição de cicatrização; [valor: 1,0 ponto]
- descrição do processo de acordo com suas fases; [valor: 5,0 pontos]
- tempo médio para ocorrência de cada fase; e [valor: 2,0 pontos]
- distinção entre cicatrização de feridas cutâneas por primeira intenção e por segunda intenção. [valor: 2,0 pontos]

Área livre – folha de rascunho na página seguinte

RASCUNHO

1	
5	
10	
15	
20	
25	
30	

PROVA APLICADA

ATENÇÃO

**Aguarde a autorização do
fiscal para iniciar a prova.**

Realização

**iades**

Instituto Americano de Desenvolvimento