

# Processo Seletivo Simplificado

## Agência Goiana de Transporte e Obras - Agetop

Gestor de Engenharia - Arquitetura

Domingo, 20 de novembro de 2016

**FRASE: Preservação Ambiental: um compromisso com a vida!**  
(Transcrever para o cartão de respostas)

## Caderno de Prova – A

### Informações importantes

- 1 - Verifique se o caderno está completo ou se há alguma imperfeição gráfica que possa gerar ilegibilidade ou dúvidas. Se necessário, peça a substituição deste caderno antes de iniciar a prova.
- 2 - Leia cuidadosamente o que está proposto.
- 3- As respostas das questões deverão ser transferidas (marcadas) para o cartão de respostas, que será o único documento válido para a correção da prova objetiva.
- 3.1 - No cartão de respostas, o alvéolo deverá ser completamente preenchido, cabendo ao candidato que descumprir esta disposição arcar com eventuais prejuízos quanto à ausência de suas marcações.
- 3.2 - São exemplos de marcações incorretas: marcação de dois alvéolos para uma mesma questão, marcação rasurada ou emendada, alvéolo não preenchido completamente ou assinalado com excessiva força.
- 3.3 - No cartão de respostas, o candidato que marcar todas as alternativas de todas as questões ou deixá-lo completamente em branco estará eliminado deste Processo.
- 3.4 - No cartão de respostas, o candidato DEVERÁ informar o TIPO DE PROVA, conforme especificado no caderno de prova. A falta de marcação do tipo de prova ELIMINARÁ o candidato.**
- 3.5 - A frase indicada na área superior desta folha DEVERÁ SER TRANSCRITA para o cartão de respostas, para posterior exame grafológico, se necessário. A falta de transcrição da frase ELIMINARÁ o candidato.**
- 4 - Caso queira, o candidato poderá utilizar os espaços de rascunho deste caderno de prova.
- 5 - Tempo de duração da Prova: 02 horas.
- 6 - O candidato somente poderá retirar-se do seu ambiente de realização após as 16:00 horas.
- 7 - Somente será permitido ao candidato levar este caderno de prova após as 16:30 horas, devendo permanecer juntos no recinto, os três últimos candidatos, ao terminarem a prova, terão seus nomes registrados em Relatório de Sala e nele posicionadas suas respectivas assinaturas, sendo liberados simultaneamente.

### Rascunho do gabarito

Questão	Alternativas				
1	a	b	c	d	e
2	a	b	c	d	e
3	a	b	c	d	e
4	a	b	c	d	e
5	a	b	c	d	e
6	a	b	c	d	e
7	a	b	c	d	e
8	a	b	c	d	e
9	a	b	c	d	e
10	a	b	c	d	e
11	a	b	c	d	e
12	a	b	c	d	e
13	a	b	c	d	e
14	a	b	c	d	e
15	a	b	c	d	e
16	a	b	c	d	e
17	a	b	c	d	e
18	a	b	c	d	e
19	a	b	c	d	e
20	a	b	c	d	e
21	a	b	c	d	e
22	a	b	c	d	e
23	a	b	c	d	e
24	a	b	c	d	e
25	a	b	c	d	e
26	a	b	c	d	e
27	a	b	c	d	e
28	a	b	c	d	e
29	a	b	c	d	e
30	a	b	c	d	e

## Língua Portuguesa

### Questão 1

Marque a alternativa CORRETA conforme o Novo Acordo Ortográfico da Língua Portuguesa:

- a) auto-escola / constituição / arquiinimigo / jia
- b) autorretrato / anti-inflamatório / autoescola / antessala
- c) semi-automático / ante-sala / genitor / lajota
- d) auto-ajuda / creêm / estender / necessário
- e) semi-árido / deêm / micro-ondas antiinflamatório

Leia o texto e responda as questões 2 e 3.

### POLÍTICA E POLITICALHA

A política afina o espírito humano, educa os povos no conhecimento de si mesmos, desenvolve nos indivíduos a atividade, a coragem, a nobreza, a previsão, a energia, cria, apura, eleva o merecimento.

Não é esse jogo de intriga, da inveja e da incapacidade, a que entre nós se deu a alcunha de politicagem. Esta palavra não traduz ainda todo o desprezo do objeto significado. Não há dúvida que rima bem com criadagem e parolagem, afilhadagem e ladroagem. Mas não tem o mesmo vigor de expressão que os seus consoantes. Quem lhe dará com o batismo adequado? Politiquice? Politiquismo? Politicaria? Politicalha? Neste último, sim, o sufixo pejorativo queima como um ferrete, e desperta ao ouvido uma consonância elucidativa.

Política e politicalha não se confundem, não se parecem, não se relacionam uma com a outra. Antes se negam, se excluem, se repulsam mutuamente.

A política é a arte de gerir o Estado, segundo princípios definidos, regras morais, leis escritas, ou tradições respeitáveis. A politicalha é a indústria de explorar o benefício de interesses pessoais. Constitui a política uma função, ou o conjunto das funções do organismo nacional: é o exercício normal das forças de uma nação consciente e senhora de si mesma. A politicalha, pelo contrário, é o envenenamento crônico dos povos negligentes e viciosos pela contaminação de parasitas inexoráveis. A política é a higiene dos países moralmente sadios. A politicalha, a malária dos povos de moralidade estragada.

BARBOSA, Rui. Apud Benemann, J. Milton & Cadore, Luís Agostinho. *Estudo dirigido de português*. São Paulo, Ática, 1975.

### Questão 2

Marque a alternativa correta quanto à acentuação gráfica, em que todas as palavras devem receber acento gráfico por seguir a mesma regra das destacadas no texto.

- a) bau – item – atraves – falencia
- b) dificil – bau – ideia – item
- c) incunabulo – exodo – superfície – enjoo
- d) voo – lapis - item – ideia
- e) incunabulo – superficie – bones – bau

### Questão 3

Analise os fragmentos extraídos do texto e marque a alternativa CORRETA quanto à concordância, conforme a explicação que se encontra entre parênteses.

- a) A política afina o espírito humano, educa os povos no conhecimento de si mesmos, desenvolve nos indivíduos a atividade, a coragem, a nobreza, a previsão, a energia, cria, apura, eleva o merecimento. (afina - permanecerá no singular porque concorda com o vocábulo subsequente).

- b) Esta palavra não traduz ainda todo o desprezo do objeto significado. (palavra – este termo pode ser substituído por qualquer vocábulo).
- c) Não há dúvida que rima bem com criadagem e parolagem, afillhadagem e ladroagem. Mas não tem o mesmo vigor de expressão que os seus consoantes. (há – não poderá sofrer flexão de número).
- d) A política afina o espírito humano, educa os povos no conhecimento de si mesmos, desenvolve nos indivíduos a atividade, a coragem, a nobreza, a previsão, a energia, cria, apura, eleva o merecimento. (se os artigos precedentes aos vocábulos forem pluralizados, os seus subsequentes permanecerão inalterados).
- e) A politicalha, pelo contrário, é o envenenamento crônico dos povos negligentes e viciosos pela contaminação de parasitas inexoráveis. (é possível mudar o gênero dos artigos sem incorreção de erro neste fragmento).

**Questão 4**

Os noticiários informaram que os atentados à França pelo grupo terrorista Estado Islâmico, no dia 15 de novembro de 2015, ceifaram muitas vidas inocentes.

Marque a função da linguagem PREDOMINANTE:

- a) função fática
- b) função referencial
- c) função metalinguística
- d) função conativa
- e) função emotiva

**Questão 5**

Assinale a alternativa CORRETA quanto à regência verbal.

- I. O gerente do banco visou os cheques.
- II. Às vezes, esqueço-me o dia de seu aniversário.
- III. As diligentes enfermeiras pensavam os feridos.
- IV. Aspiro a uma vida saudável.

- a) I, III, IV
- b) I, II, IV
- c) I, II, III
- d) II, III
- e) II, IV

**Leia o texto e responda a questão 6.****TRÊS APITOS**

Quando o apito  
Da fábrica de tecidos  
Vem ferir os meus ouvidos,  
Eu me lembro de você.  
Mas você anda,  
Sem dúvida, bem zangada  
E está mesmo interessada  
Em fingir que não me vê.

Você que atende ao apito  
De uma chaminé de barro  
Por que não atende ao grito,  
Tão aflito,  
Da buzina do meu carro?

Você no inverno  
Sem meias vai pro trabalho,  
Não faz fé com agasalho,  
Nem no frio você crê.

Mas você é mesmo  
Artigo que não se imita,  
Quando a fábrica apita  
Faz reclame de você.

Nos meus olhos você lê  
Que eu sofro cruelmente  
Com ciúmes do gerente  
Impertinente,  
Que dá ordens a você.

Sou do sereno,  
Poeta muito soturno,  
Vou virar guarda-noturno  
E você sabe por quê.  
Mas você não sabe  
Que, enquanto você faz pano,  
Faço junto do piano  
Estes versos pra você.

ROSA, Noel. In: *Noel Rosa*. São Paulo:

**Abril Educação, 1982. p. 86.**

### Questão 6

Marque a alternativa CORRETA quanto à função da linguagem que evidencia, pela ordem, a predominante e demais funções existentes no texto.

- a) emotiva – metalinguística – conativa
- b) poética – emotiva – conativa
- c) poética – referencial – conativa
- d) poética – fática – emotiva
- e) conativa – fática – emotiva

### Leia o texto e responda a questão 7

#### COSMO E A HARMONIA DOS MUNDOS

Cosmo, a série de TV de 1980 produzida e narrada pelo astrônomo Carl Sagan, finalmente em vídeo no Brasil. Em janeiro chega às locadoras o episódio *A Harmonia dos mundos*, onde Sagan conta a história do “último astrólogo científico e primeiro astrônomo moderno”, o alemão Johannes Kepler (1571 – 1630). Kepler descobriu que a Terra e os planetas do sistema solar movimentam-se ao do redor do Sol em órbitas elípticas e não circulares.

(*Extraído de Superinteressante, janeiro/95.*)

### Questão 7

Marque a alternativa em que se evidencia a função da linguagem predominante no texto.

- a) apelativa
- b) fática
- c) emotiva
- d) metalinguística
- e) referencial

### Questão 8

Indique a alternativa em que os vocábulos estão grafados e acentuados CORRETAMENTE, tendo como base o Novo Acordo Ortográfico da Língua Portuguesa.

- a) âmbar – baurú – cauím–récorde
- b) procidência – árgema –área - ária
- c) árjema– subsídio –hífen – área
- d) obséquio – óbulo – cauí – área
- e) propicío–obséquio – beneficiência – tácito

**Questão 9**

Marque a alternativa CORRETA quanto à Regência verbal.

- a) Esqueci dos meus documentos de identidade.
- b) Ele revela muita inclinação com as artes.
- c) A compra do imóvel está pendente no financiamento.
- d) Ele chegou na cidade ontem à noite.
- e) O perfume que se evola das flores.

**Matemática****Questão 10**

O primeiro automóvel foi criado em 1769, por Nicolas Cugnot, na França, ao utilizar um motor a vapor para movimentar um veículo. No entanto, sua popularização se deu em 1908, quando o industrial americano Henry Ford iniciou a construção do modelo T, movido por um motor de quatro cilindros, pondo em prática as técnicas de produção em grandes linhas de montagem. Além de tornar o carro um bem acessível à classe média, Ford molda todo o processo industrial no século XX. O Ford T foi produzido em série de 1908 a 1927.”

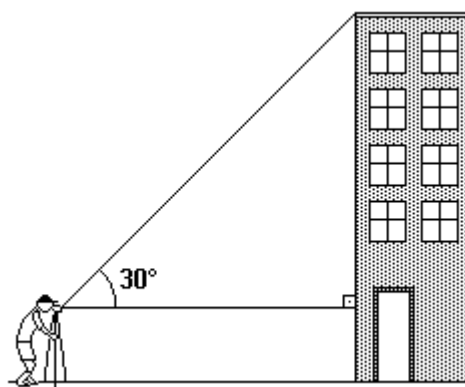
Fonte: [https://pt.wikipedia.org/wiki/Ford\\_Model\\_T](https://pt.wikipedia.org/wiki/Ford_Model_T)

Durante 12 dias, um automóvel é submetido a testes de desempenho mecânico. No primeiro dia ele percorre 32 km; no segundo, 48 km; no terceiro, 64 km; e assim sucessivamente, até que o último dia, quando percorre x km. Então  $x \div 10$  é igual a:

- a) 14,4 km
- b) 16,0 km
- c) 17,6 km
- d) 19,2 km
- e) 20,8 km

**Questão 11**

Um topógrafo foi chamado para calcular a altura de um prédio, conforme a figura abaixo. Para fazer isto, ele colocou um teodolito (instrumento ótico para medir ângulos) a 300 metros da base do prédio e mediu um ângulo de  $30^\circ$ . Sabendo que a luneta do teodolito está a 1,9 metros do solo, pode-se concluir que, dentre os valores adiante, o que melhor aproxima a altura do prédio, em metros, é:



Use os valores:

$$\operatorname{sen}30^\circ = 0,5$$

$$\operatorname{cos}30^\circ = 0,866$$

$$\operatorname{tg}30^\circ = 0,577$$

- a) 167,0m
- b) 173,1m
- c) 175,0m
- d) 176,3m
- e) 178,8m

**Questão 12**

Em um processo seletivo, três participantes chegaram a avaliação final. A avaliação final era composta por uma prova onde existiam 20 perguntas, as regras eram seguintes:

- I. Cada resposta correta vale 6 pontos.
- II. Cada resposta errada acarreta a perda de 3 pontos.
- III. Cada resposta em branco acarreta a perda de 2 pontos.

	Corretas	Erradas	Em branco
Candidato A	13	4	3
Candidato B	14	5	1
Candidato C	12	8	0

Usando os resultados da avaliação final, construímos a tabela e escrevendo os nomes dos candidatos em ordem decrescente de classificação na avaliação, obtemos:

- a) Candidato C; Candidato A; Candidato B;
- b) Candidato B; Candidato A; Candidato C;
- c) Candidato C; Candidato B; Candidato A;
- d) Candidato A; Candidato B; Candidato C;
- e) Candidato A; Candidato C; Candidato B;

**Questão 13**

“As rodovias brasileiras, responsáveis por 95% do transporte de passageiros e 61% do transporte de carga, necessitam de pavimentação de alta durabilidade e baixo custo de manutenção, capaz de suportar o tráfego intenso, pesado e repetitivo. Sob este aspecto, o pavimento de concreto é a alternativa mais adequada para melhorar a qualidade das estradas, de forma a garantir a segurança dos usuários e a produtividade e competitividade do setor de logística e da própria economia do País.”

Fonte: <http://www.abcp.org.br/conteudo/imprensa/pavimento-de-concreto-e-alternativa-para-melhoria-das-rodovias>

Uma licitação foi executada para que empresas pudessem executar uma obra de pavimentação de uma estrada com 1200 km de extensão. O resultado desta licitação determinou que três empresas executassem esta obra. As empresas A, B e C foram vencedoras e deveriam atuar em um trecho diretamente proporcional aos números 11; 9 e 5. O trecho pavimentado pela empresa B, foi de:

- a) 240 km.
- b) 400 km.
- c) 432 km.
- d) 480 km.
- e) 528 km.

**Questão 14**

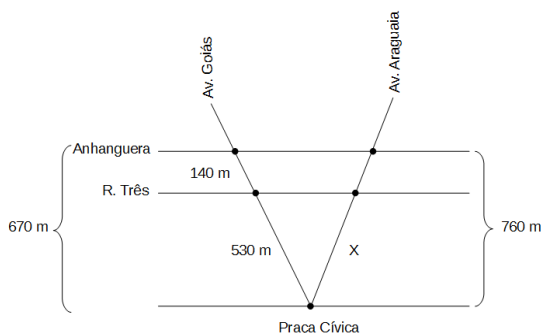
Duas cidades são ligadas por uma ponte, devido ao desgaste natural, esta ponte deverá ser substituída, em uma obra de caráter emergencial. A construção da ponte deverá ser executada por 21 operários (trabalhando de forma igual), durante 25 dias com o período de trabalho de 8 horas por dia. Passados 12 dias do início da construção da ponte, 5 operários ficaram doentes e a construção deverá ser concluída pelos operários restantes no prazo já estabelecido. Qual deverá ser quantidade de horas diárias dos operários restantes nos dias que faltam para a conclusão da obra dentro do prazo previsto?

- a) 10 h 30 min
- b) 10 h 45 min
- c) 10 h 55 min
- d) 11 h 15 min
- e) 11 h 20 min

**Questão 15**

O traçado urbanístico de Goiânia foi construído por Atilio Correia Lima, com a maioria de suas avenidas convergindo para a Praça Cívica. As três principais avenidas do centro da cidade, com estas características, são a Araguaia, a Goiás e a Tocantins que, em conjunto com a Avenida Paranaíba, formam o desenho de Nossa Senhora Aparecida. A arquitetura segue o estilo art-déco, com muitos jardins e avenidas arborizadas.

A figura deste exercício representa uma adaptação da vista aérea do centro de Goiânia digitalizada a partir do Google Maps. Considere que na figura a seguir as Av. Anhanguera e Rua Três são paralelas, cortadas pelas transversais Av. Goiás e Av. Araguaia que partem do mesmo ponto, a Praça Cívica.



Considere ainda que:

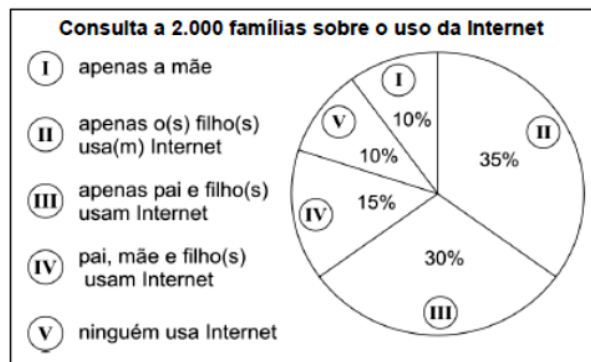
- **Medidas sobre a Av. Goiás**, a distância entre a Praça Cívica e a Rua Três é de 530 m e a distância entre a Rua Três e a Av. Anhanguera é 140 m.
- **Medida sobre a Av. Araguaia**, a distância entre a Praça Cívica e a Av. Anhanguera é 760 m.

Podemos afirmar que a distância, em metros, entre a Praça Cívica e a Rua Três, pela avenida Araguaia é de aproximadamente:

- a) 200 m
- b) 230 m
- c) 460 m
- d) 560 m
- e) 601 m

**Questão 16**

O gráfico abaixo representa o resultado de uma pesquisa realizada com 2.000 famílias diferentes constituídas de pai, mãe e filho(s) a respeito do uso da Internet em suas respectivas residências. Com base nos dados, é possível afirmar que o número de famílias em que:



- a) os filhos usam Internet é menor que 700.
- b) mãe e filho(s) usam Internet nunca é menor que 300.
- c) pai usa Internet é, no máximo, 600.
- d) pai mãe e filho(s) usam Internet é a metade do número de famílias em que apenas filho(s) usa(m) Internet.
- e) apenas a mãe usa internet é 100.

**Questão 17**

“O sistema financeiro proporciona várias formas de ganhos extras, desde que se tenha um capital a ser movimentado. Algumas opções são bem simples e estão ao alcance de todos, a poupança é um desses produtos que gera rendimentos mensais, por ser de fácil acesso e que não tem um prazo predeterminado de aplicação, paga juros baixos, pois o aplicador pode retirar o dinheiro a qualquer momento, sem nenhuma burocracia. Existem algumas aplicações que pagam taxas de juros mais



compensatórias, os títulos de capitalização, por exemplo, proporcionam aos clientes uma melhor rentabilidade.”

Fonte: <http://brasilecola.uol.com.br/matematica/aplicacoes-financeiras.htm>

Uma pessoa aplicou uma quantia de R\$ 1800,00, aplicados a juros simples com uma taxa de 3,5% ao ano, resultou num montante de R\$ 1894,50 após certo tempo. Podemos afirmar que o tempo da aplicação, em meses, foi de:

- a) 12 meses
- b) 18 meses
- c) 15 meses
- d) 20 meses
- e) 10 meses

### **Atualidades e Realidade Étnica, Social, Histórica, Geográfica, Cultural, Política e Econômica do Estado de Goiás e do Brasil**

#### **Questão 18**

A campanha abolicionista intensifica-se em Goiás a partir da metade do século XIX, com o fim da mineração e a transição para uma economia agropastoril, o que desagrega paulatinamente o sistema escravista. Em Goiás, podemos associar a luta pelo fim da escravidão a um grande expoente da nossa História, chamado de (assinale a alternativa correta):

- a) Antônio Silva Jardim, político fervoroso na defesa de suas ideias.
- b) Joaquim Nabuco, ardente republicano e abolicionista.
- c) Luiz Gama, ex-escravo e primeiro advogado negro do Brasil.

- d) Antônio Ramos Caiado, ou Totó Caiado, grande político liberal goiano.
- e) Félix de Bulhões, político liberal chamado também de “o Castro Alves goiano”.

#### **Questão 19**

No processo de transição da economia mineradora para a agropecuária, Goiás enfrentou diversos obstáculos. Entre as dificuldades socioeconômicas e políticas encontradas, podemos citar como principal obstáculo (assinale a alternativa correta):

- a) A falta de investimentos públicos na agricultura por parte da coroa portuguesa, que ainda via na mineração condições de lucro e riqueza.
- b) A falta de mão de obra escrava que pudesse movimentar a produção econômica.
- c) A ausência de um produto que sustentasse os custos de investimento em maquinário e mão de obra.
- d) O isolamento socioeconômico e político, com a falta de estradas de acesso, denunciando um grave problema de comunicação e transporte.
- e) O confronto político entre liberais e conservadores, que dificultava a criação de uma política eficiente de investimentos na província goiana.

#### **Questão 20**

Analisamos a importância da água avaliando os usos que fazemos dela. A produção de alimentos e o abastecimento humano são sem dúvidas os principais usos. Goiás é um dos Estados mais ricos do Brasil quando se fala em água, tendo em seu território nascentes de rios formadores das maiores bacias hidrográficas do país. Isso propicia

atividades econômicas relacionadas à agricultura e favorece o abastecimento de água para a sociedade. Neste contexto, as principais Bacias que banham Goiás são (assinale a alternativa correta):

- a) Bacia do Tocantins, Bacia do Paraná e Bacia do Rio São Francisco.
- b) Bacia do Rio Paraná, Bacia do Paranapanema e Bacia do Rio São Francisco.
- c) Bacia do Rio Paranaíba, Bacia do Paraná e Bacia do Rio Uruguai.
- d) Bacia do Rio São Francisco, Bacia do Meia Ponte e Bacia do Paranapanema.
- e) Bacia do Meia Ponte, Bacia do Rio Araguaia e Bacia do Rio Piracicaba.

#### Questão 21

A mudança da capital de Goiás para Goiânia teve apoio incondicional de Vargas, porque transcorreu sob o manto da política nacional conhecida como “Marcha para o Oeste”. Tal política visava (assinale a alternativa correta):

- a) ao desenvolvimento econômico industrial da região sudeste do Brasil, com foco nos possíveis mercados consumidores periféricos do país.
- b) promover a integração socioeconômica do centro-sul do Brasil, povoando áreas do oeste para integrá-las à região litorânea.
- c) à criação de políticas públicas assistencialistas para a população carente do oeste brasileiro.
- d) à construção de núcleos urbanos no centro-sul do país, com objetivo de desenvolver a indústria desta região.
- e) ao desenvolvimento agrícola e industrial da região centro-oeste, considerada isolada politicamente do governo federal.

#### Questão 22

“Em 2008, a contribuição de Goiás para o Produto Interno Bruto (PIB) brasileiro foi de 2,5% e, no âmbito regional, sua participação foi de 27,6%”. (FRANCISCO, Wagner de Cerqueira E. *A Economia de Goiás*. Brasil Escola). Os dados demonstram a diversificação da economia goiana na atualidade, com grande produção na agropecuária, indústria e serviços, com áreas de grande destaque. O setor agroindustrial de Anápolis (DAIA), por exemplo, possui (assinale a alternativa correta):

- a) o maior polo industrial de confecções do Brasil.
- b) a maior produção agrária, com destaque para a soja, em todo o território nacional.
- c) as maiores reservas minerais de amianto em todo o centro-oeste.
- d) o maior polo farmoquímico da América Latina, além de possuir um porto seco.
- e) a maior produção de carnes e grãos para exportação em toda a região centro-sul do território brasileiro.

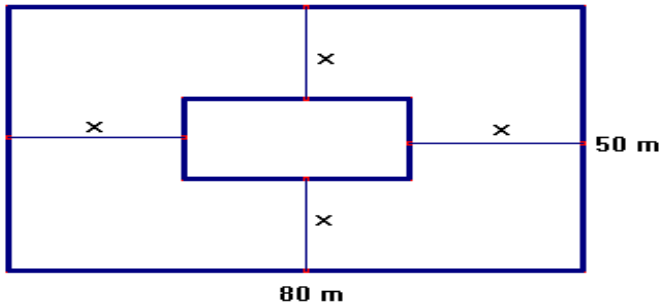
#### Questão 23

Palacin e Moraes em seu livro História de Goiás colocam a seguinte afirmativa: “Com a decadência ou desaparecimento do ouro, o governo português, que antes procurava canalizar toda a mão de obra da capitania para as minas, passou, através de suas autoridades, a incentivar e promover a agricultura em Goiás”. Muitos, porém, foram os obstáculos, entre os quais estão relacionados os itens a seguir, **EXCETO**:

- a) Ausência de mercado consumidor.
- b) Mão de obra escassa.
- c) Ausência de sistema viário.
- d) Ausência de insumos para o plantio.
- e) Legislação fiscal temida pelos agricultores.

**Questão 24**

Uma empresa adquiriu um terreno retangular de dimensões 50 m por 40 m. Neste terreno, foi construído um galpão retangular com área igual a 600 m<sup>2</sup>. Ao redor do galpão, há um recuo de  $x$  metros, para colocação de um piso antiderrapante. Sabendo que este recuo deverá ser menor que 30 metros, podemos afirmar que o valor de  $x$  será:



- a) 30 m
- b) 25 m
- c) 15 m
- d) 10 m
- e) 5 m

**Conhecimentos Específicos - Arquitetura****Questão 25**

Considerando as etapas da atividade de projeto de Arquitetura junto à aprovação dos mesmos, marque o item **incorreto**:

- a) O estudo preliminar constitui a elaboração do projeto, contendo programa e partido arquitetônico, com a finalidade de aprovação pelo cliente, podendo servir à consulta prévia para órgãos governamentais de aprovação;
- b) O projeto legal deve atender às exigências dos órgãos de aprovação, com a documentação necessária exigida para cada tipo de projeto;
- c) As seguintes informações são parte de um processo de aprovação de projeto para liberação de licença para construção: documento de Uso do Solo, documentos de registro do imóvel, documentos do proprietário, documentos de responsabilidade técnica de projeto e obra, projeto arquitetônico completo, tendo como referência, o município de Goiânia;
- d) A análise e aprovação de projetos devem ser submetidas aos órgãos públicos municipais, e quando necessário, a estaduais e federais, tais como secretarias de planejamento, de obras e de urbanismo, secretarias de meio ambiente, secretarias de saúde e vigilância sanitária, concessionárias de serviços públicos, conselhos de patrimônio histórico e artístico e Corpo de Bombeiros;
- e) No final da análise para aprovação, é exigida a apresentação do projeto executivo, com informações mais completas como quadro de acabamentos, orçamento e projetos complementares.

**Questão 26**

Considerando as duas figuras de medidas mínimas de um sanitário acessível estão corretas (NBR/2015)

Com base nesse assunto, assinale a opção **incorreta**.

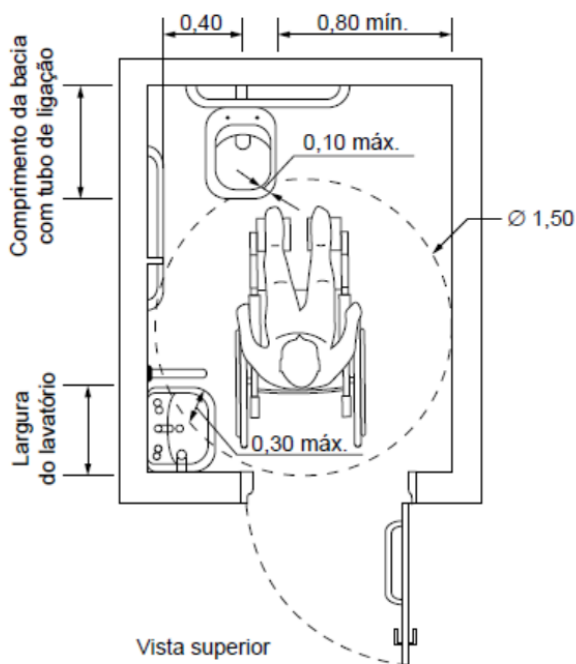


Figura 1: Medidas mínimas de um sanitário acessível

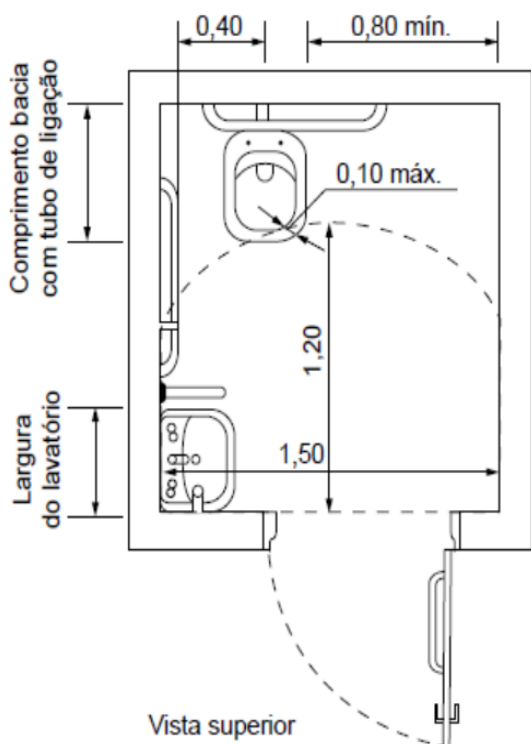


Figura 2: Medidas mínimas de um sanitário acessível em caso de reforma

- a) ( ) Os pisos dos sanitários ou boxes sanitários devem observar as seguintes características: ser antiderrapantes, não ter desníveis junto à entrada ou soleira, ter grelhas e ralos posicionados fora das áreas de manobra e de transferência;
- b) ( ) A área de manobra pode utilizar no máximo 0,10m sob a bacia sanitária e 0,30 m sob o lavatório, conforme figura 01;
- c) ( ) Circulação com giro de 360°, conforme figura 02;
- d) ( ) A figura 01 exemplifica medidas mínimas de um sanitário acessível;
- e) ( ) Em edificações existentes ou em reforma, quando não for possível atender às medidas mínimas de sanitário da figura 01, serão admitidas as medidas mínimas demonstradas na figura 02.

**Questão 27**

A Lei Federal 12.378 de 31/12/2010 regulamenta o exercício da Arquitetura e Urbanismo; cria o Conselho de Arquitetura e Urbanismo do Brasil, dos Estados e do Distrito Federal - CAUs; e dá outras providências. Qual afirmativa a seguir, **não** corresponde a atribuições do profissional da Arquitetura e Urbanismo, segundo a referida Lei?

- a) Vistoria, perícia, avaliação, monitoramento, laudo, parecer técnico, auditoria e arbitragem;
- b) Desenvolvimento, análise, experimentação, ensaio, padronização, mensuração e controle de qualidade;
- c) Estudo de viabilidade técnica e ambiental;
- d) Elaboração de Projeto e execução de obras rodoviárias;
- e) Execução, fiscalização e condução de obra, instalação e serviço técnico.

**Questão 28**

O Registro de Responsabilidade Técnica para fiscalização (RRT) é um instrumento de defesa da sociedade contra a má prática e a prática ilegal da Arquitetura e Urbanismo, assim como uma garantia da autoridade do profissional sobre o serviço para o qual foi contratado, e é o procedimento adequado para a constituição e comprovação do acervo técnico do arquiteto e urbanista. Assim, o documento de RRT atende às seguintes razões, **exceto**:

- a) Define o limite das responsabilidades, respondendo o profissional apenas pelas atividades que executou;
- b) Garante a fiscalização da atividade pelo CAU;
- c) Em caso de sinistros, não é possível identificar individualmente os responsáveis, visto que o projeto e a obra são realizados sempre por equipe de profissionais;
- d) Serve como um instrumento de defesa, pois formaliza o compromisso do profissional com a qualidade técnica dos serviços prestados;
- e) É instrumento de comprovação de vínculo com as empresas contratantes, pois os profissionais podem efetuar o registro de desempenho de cargo ou função técnica.

**Questão 29**

Uma obra estadual (escola técnica) com recurso federal, encontra-se em andamento e foram efetuadas nove medições, logo após foi necessário a substituição do fiscal da obra. Considera-se que o (a) profissional substituto tem conhecimento de orçamento, planejamento, acompanhamento e fiscalização de obra. Portanto, assinale a alternativa **incorreta**:

- a) O profissional que inicia a fiscalização da obra em andamento, deve analisar os projetos, documentações e checar o boletim de medição

efetuado;

- b) O fiscal anterior não tem responsabilidade pela obra porque não faz parte do quadro de funcionários;
- c) A elaboração do custo de uma obra civil antes de sua realização são necessários: memoriais descritivos, cadernos de encargos, projetos arquitetônicos, projetos complementares; considerando-se todos os custos diretos e indiretos, leis sociais e tudo o que pode influenciar no custo total;
- d) O BDI (Bonificação de Despesas Indiretas) consiste em um elemento que compõe um orçamento, normalmente alcançado através de taxas que incidem sobre o custo do empreendimento definindo o custo total;
- e) Um erro no orçamento acarreta imperfeições, frustrações, falta de credibilidade e prejuízos a curto e médio prazo.

**Questão 30**

Para efetuar uma vistoria de obra serão verificados os itens abaixo, qual das afirmativas está incorreta:

- a) A executora deve registrar todas as modificações introduzidas no projeto original, de modo a documentar fielmente os serviços efetivamente executados, principalmente no diário de obra e depois comunicar o fiscal da obra;
- b) Uma vistoria de obra possui três partes fundamentais: Planilha (Medir o percentual de execução física dos serviços executados de cada etapa do Cronograma), Relatório técnico e Relatório fotográfico;
- c) O fiscal da obra deve aprovar as etapas dos serviços executados, verificar e atestar as medições, conferir e atestar as notas fiscais emitidas pela contratada;

- d) O fiscal da obra deve notificar, paralisar ou solicitar refazer o serviço que não tenha sido executado em conformidade com o projeto ou norma técnica;
- e) O fiscal da obra deve exercer rigoroso controle do cronograma de execução dos serviços e realizar eventuais ajustes que se fizerem necessários durante a execução dos serviços.