



GOVERNO DO ESTADO DE GOIÁS  
SECRETARIA DE ESTADO DA ADMINISTRAÇÃO – SEAD  
CONCURSO PÚBLICO PARA PROVIMENTO DE VAGAS PARA OS CARGOS DE  
AUXILIAR DE AUTÓPSIA E PERITO CRIMINAL DE 3ª CLASSE  
EDITAL 001/2023

301 Auxiliar de Autópsia  
3ª Classe

Data da prova:  
Domingo, 21/5/2023

## INSTRUÇÕES

- Você receberá do fiscal:
  - 1 (um) caderno de questões das provas objetiva e discursiva contendo 60 (sessenta) questões de múltipla escolha, com 5 (cinco) alternativas de resposta cada uma e apenas 1 (uma) alternativa correta, e 1 (uma) prova discursiva;
  - 1 (uma) folha de respostas personalizada da prova objetiva; e
  - 1 (uma) folha de texto definitivo da prova discursiva.
- Quando autorizado pelo fiscal do IADES, no momento da identificação, escreva no espaço apropriado da folha de respostas da prova objetiva, com a sua caligrafia usual, a seguinte frase:

**A sabedoria começa na reflexão.**

- Verifique se estão corretas a numeração das questões e a paginação do caderno de questões, bem como a codificação da folha de respostas da prova objetiva e da folha de texto definitivo da prova discursiva.
- Você dispõe de 4 (quatro) horas para fazer as provas objetiva e discursiva e deve controlar o tempo, pois não haverá prorrogação desse prazo. Esse tempo inclui a marcação da folha de respostas da prova objetiva e o preenchimento da folha de texto definitivo da prova discursiva.
- Somente 1 (uma) hora após o início da prova, você poderá entregar sua folha de respostas da prova objetiva, a folha de texto definitivo da prova discursiva e o caderno de questões, bem como retirar-se da sala.
- Você somente poderá retirar-se do local de aplicação da prova levando o caderno de questões no decurso dos últimos 75 (setenta e cinco) minutos anteriores ao término do tempo destinado à realização das provas objetiva e discursiva.
- Após o término da prova, entregue ao fiscal do IADES a folha de respostas da prova objetiva, devidamente assinada, e a folha de texto definitivo da prova discursiva.
- Deixe sobre a carteira apenas o documento de identidade e a caneta esferográfica de tinta preta, fabricada com material transparente.
- Não é permitida a utilização de nenhum aparelho eletrônico ou de comunicação.
- Não é permitida a consulta a livros, dicionários, apontamentos e (ou) apostilas.
- Você somente poderá sair e retornar à sala de aplicação de provas na companhia de um fiscal do IADES.
- Não será permitida a utilização de lápis em nenhuma etapa da prova.
- Durante a realização da prova, deverão permanecer, no mínimo, os 3 (três) últimos candidatos por sala.

## INSTRUÇÕES PARA AS PROVAS OBJETIVA E DISCURSIVA

- Verifique se os seus dados estão corretos na folha de respostas da prova objetiva e na folha de texto definitivo da prova discursiva. Caso haja algum dado incorreto, comunique ao fiscal.
- Leia atentamente cada questão e assinale, na folha de respostas da prova objetiva, uma única alternativa.
- A folha de respostas da prova objetiva e a folha de texto definitivo da prova discursiva não podem ser dobradas, amassadas, rasuradas ou manchadas e nem podem conter nenhum registro fora dos locais destinados às respostas.
- O candidato deverá transcrever, com caneta esferográfica de tinta preta, as respostas da prova objetiva para a folha de respostas e o texto definitivo da prova discursiva para a folha de texto definitivo.
- A maneira correta de assinalar a alternativa na folha de respostas da prova objetiva é cobrir, fortemente, com caneta esferográfica de tinta preta, o espaço a ela correspondente.
- Marque as respostas assim:

Tipo "C"

Realização **idades**  
Instituto Américo de Desenvolvimento

# PROVA OBJETIVA

## CONHECIMENTOS GERAIS Questões de 1 a 20

## LÍNGUA PORTUGUESA Questões de 1 a 7

### QUESTÃO 1



Disponível em: <<https://urucumdigital.com/tag/tirinha/>>. Acesso em: 14 abr. 2023, com adaptações.

Na oração da tirinha, “a humanidade” representa o

- (A) objeto direto.
- (B) predicado.
- (C) complemento nominal.
- (D) objeto indireto.
- (E) sujeito.

### QUESTÃO 2

O auxiliar de necrópsia deverá estar preparado psicologicamente e fisicamente, pois, além de trabalhar com corpos sem vida, esses corpos poderão estar já em estado de decomposição e o profissional terá que adquirir habilidades para gerenciar e superar esse obstáculo. O uso dos equipamentos de proteção individual (EPI), portanto, é de suma importância na labuta do dia a dia deste profissional: máscara cirúrgica ou com filtro, óculos de proteção, gorro descartável, avental de manga longa, macacão, luvas de borracha e botas de borracha de preferência na cor branca.

Disponível em: <<https://semanaacademica.org.br/system/files/artigos/>>. Acesso em: 24 fev. 2023, com adaptações.

A respeito das informações do texto, assinale a alternativa correta.

- (A) O fato de trabalhar com corpos sem vida em estado de decomposição demanda do auxiliar de necrópsia somente capacidade técnica.
- (B) A utilização dos EPI apenas é obrigatória no trabalho com corpos em situações muito graves.
- (C) O auxiliar de necrópsia deve ter preparo físico e psicológico, além de capacidade para lidar com as dificuldades inerentes ao cargo.
- (D) O uso de EPI é dispensável no trabalho diário do auxiliar de necrópsia.
- (E) O auxiliar de necrópsia trabalha essencialmente com corpos já em estado de decomposição.

Área livre

### QUESTÃO 3

A autópsia, ou necrópsia, continua sendo um importante procedimento médico para a determinação das causas da morte, do diagnóstico principal e dos diagnósticos secundários, pois compreende, em sua primeira parte, a avaliação macroscópica. Correlacionados com a história clínica dos pacientes, para o preenchimento da declaração de óbito, os diagnósticos mais prováveis são estabelecidos.

Disponível em: <<http://patologia.medicina.ufrj.br/>>. Acesso em: 22 fev. 2023, com adaptações.

Considerando palavras presentes no texto, assinale a alternativa correta quanto à separação silábica.

- (A) a-u-tóp-sia
- (B) com-pre-en-de
- (C) diag-nós-ti-co
- (D) con-ti-nua
- (E) a-va-lia-ção

### QUESTÃO 4

#### Quando os mortos falam: a história da autópsia

A indagação sobre a causa da morte sempre esteve presente em nossos pensamentos, sejamos médicos ou não. A palavra autópsia significa “ver por si próprio” e vem do grego clássico *αυτοψία*, sendo composta por *αυτος* (*autós*, “si mesmo”) e *ὄψις* (*ópsis*, “visão”). Outro termo grego equivalente e de uso mais recente é *νεκροψία* (necrópsia), composto de *νεκρός* (*nekrós*, “morto”) e *ὄψις* (*ópsis*, “visão”), isto é, a dissecação do cadáver para determinar, por meio da observação, a causa de morte ou a natureza da doença.

Disponível em: <<https://www.sbp.org.br/>>. Acesso em: 22 fev. 2023, com adaptações.

No que se refere à compreensão do texto, assinale a alternativa que substitui o termo sublinhado e mantém o sentido da informação.

- (A) A pergunta
- (B) O motivo
- (C) A explicação
- (D) O porquê
- (E) A explanação

Área livre

## QUESTÃO 5

### Investigando a morte: passo a passo de uma autópsia

Tudo começa com o especialista revendo os dados do histórico médico do paciente, antes mesmo do começo do procedimento. A requisição da autópsia é um documento extremamente importante, que transfere ao médico patologista a responsabilidade de executar o procedimento e emitir o atestado de óbito. [...]

Ao fim do exame necroscópico o patologista emite o atestado de óbito com a identificação e as causas da morte. Com esse documento em mão, a família consegue retirar a certidão de óbito em um cartório e sepultar seu ente.

Disponível em: <<https://www.sbp.org.br/>>.  
Acesso em: 22 fev. 2023, com adaptações.

No que diz respeito à acentuação gráfica, assinale a alternativa em que as duas palavras são acentuadas conforme a mesma regra gramatical.

- (A) “histórico”; “certidão”
- (B) “requisição”; “cartório”
- (C) “médico”; “necroscópico”
- (D) “identificação”; “óbito”
- (E) “mão”; “é”

## QUESTÃO 6



SECRETARIA do Estado da Segurança Pública.  
Disponível em: <<https://www.facebook.com/sspgoias/>>.  
Acesso em: 13 abr. 2023, com adaptações.

Na oração da imagem, a forma verbal “Conte” está conjugada no

- (A) pretérito imperfeito do modo subjuntivo.
- (B) pretérito imperfeito do modo indicativo.
- (C) futuro do modo subjuntivo.
- (D) imperativo afirmativo.
- (E) futuro do modo indicativo.

Área livre

## QUESTÃO 7

A sala de necrópsia, além de ser um local de trabalho especializado, o tipo de material manuseado nela é o material humano, um motivo bastante importante para que seja respeitado. Nunca se sabe quem irá cruzar a porta da sala em uma maca, provavelmente um desconhecido, mas sempre se deve ter em mente que é um ser humano.

Disponível em: <<https://semanaacademica.org.br/system/files/artigos/>>.  
Acesso em: 24 fev. 2023, com adaptações.

Assinale a alternativa que reescreve o primeiro período do texto de forma coesa e coerente.

- (A) A sala de necrópsia é um local de trabalho especializado em material humano, e os tipos de materiais manuseados nela constituem o motivo bastante importante para que seja respeitado.
- (B) Além de a sala de necrópsia ser um local de trabalho especializado, o tipo de material manuseado nela é o material humano, o que representa uma razão muito relevante para que seja respeitado.
- (C) Um motivo bastante importante para que seja respeitado é a sala de necrópsia que, além de ser um local de trabalho especializado, tem o material humano, um tipo de material manuseado nela.
- (D) A sala de necrópsia e o tipo de material manuseado nela são um trabalho especializado, e o material humano é um motivo bastante importante para que seja respeitado.
- (E) Além de ser um local de trabalho especializado, o tipo de material manuseado é o material humano, e a sala de necrópsia é um motivo bastante importante para que seja respeitado.

**REALIDADE ÉTNICA, SOCIAL, HISTÓRICA,  
GEOGRÁFICA, CULTURAL, POLÍTICA E  
ECONÔMICA DO ESTADO DE GOIÁS E DO BRASIL**  
**Questões de 8 a 10**

## QUESTÃO 8

Os quilombos surgiram a partir do início do ciclo da mineração no Brasil, quando a mão de obra escrava negra passou a ser utilizada nas minas. Em Goiás, a maior representante desses grupos, localizada nos municípios de Cavalcante, Monte Alegre e Teresina de Goiás, é a comunidade quilombola

- (A) Kalunga.
- (B) Mucambo.
- (C) São Félix.
- (D) dos Morros.
- (E) Mesquita.

Área livre

## QUESTÃO 9

No que se refere à formação econômica do estado de Goiás, assinale a alternativa correta.

- (A) Na segunda fase da formação econômica do estado de Goiás, após o fim da produção aurífera, estabeleceu-se uma economia baseada em extensas propriedades agrícolas privadas.
- (B) Um novo ciclo de progresso da economia goiana foi possível somente após a inauguração de Brasília, em 1960.
- (C) Durante as primeiras décadas do século 20, o sistema produtivo de Goiás era muito diversificado.
- (D) A industrialização de Goiás teve início com a instalação da primeira hidrelétrica desse estado em 1914.
- (E) Um dos fatores que contribuíram para o sucesso da empresa mineradora, na primeira fase da economia do território goiano, foi o trabalho compulsório dos escravos indígenas e africanos.

## QUESTÃO 10

Posicionada entre relevos mais altos e representada pela escarpa do Chapadão Central, que constitui a Serra Geral de Goiás, a região possui belas cachoeiras, quedas d'água e a Rampa de Voo Livre, localizada no município de Formosa, em Goiás. Os bons ventos formam a condição ideal para o voo de asa delta.

A região descrita denomina-se

- (A) Vale do Maranhão.
- (B) Vão do Paranã.
- (C) Vale do Araguaia.
- (D) Patamares do Chapadão.
- (E) Planície do Bananal.

### MATEMÁTICA Questões de 11 a 17

## QUESTÃO 11

Certa unidade hospitalar adquiriu 30 caixas contendo 12 litros de álcool líquido 70% cada uma. Esse material deverá ser distribuído igualmente para os 8 setores do hospital. Quantos litros cada setor receberá?

- (A) 28
- (B) 30
- (C) 60
- (D) 15
- (E) 45

Área livre

## QUESTÃO 12

Uma viatura policial precisa percorrer 288 quilômetros para chegar ao local da ocorrência. Em função das condições de trânsito, ela percorreu os primeiros 72 quilômetros em 45 minutos. Dessa forma, se for mantida a velocidade média da viatura, qual será a duração total do deslocamento até o local da ocorrência?

- (A) 4 horas
- (B) 2 horas
- (C) 3 horas
- (D) 2 horas e meia
- (E) 3 horas e meia

## QUESTÃO 13

Suponha que uma unidade do Instituto Médico-Legal disponha de 8 viaturas do tipo rabecão e que o consumo médio de combustível desse tipo de veículo seja de 6 km/L. Considere também que cada veículo é utilizado todos os dias da semana e que tenha deslocamento médio diário de 180 km. Com base nisso, qual é a previsão da quantidade de combustível, em litros, que será consumida por todos esses veículos no mês de junho deste ano?

- (A) 7.200
- (B) 240
- (C) 72.000
- (D) 8.640
- (E) 720

Área livre

### QUESTÃO 14

Um fornecedor de equipamentos para necropsia oferece uma mesa em aço inox para esse procedimento, com as dimensões de 1,90 m de comprimento por 0,70 m de largura. Qual é a área ocupada, em metros quadrados, por essa mesa?

- (A) 2,71
- (B) 5,20
- (C) 1,20
- (D) 1,33
- (E) 2,60

### QUESTÃO 15



Considere hipoteticamente essa promoção, realizada por uma loja de equipamentos médicos. Qual é o percentual do desconto aplicado em relação ao preço inicial?

- (A) 30%
- (B) 42%
- (C) 36%
- (D) 48%
- (E) 40%

Área livre

### QUESTÃO 16

Como preparar uma solução de formalina a 10%:

Diluir 1 parte de solução de formol 37 volumes em 9 partes de água filtrada.

Exemplo: para se obter 100 mL de formalina a 10%, devo diluir 10 mL de formol 37 volumes em 90 mL de água filtrada.

Disponível em: <<http://pro-celula.com.br/home/index.php?area=exame3>>. Acesso em: 14 fev. 2023, com adaptações.

Com base nessas informações, quantos mililitros de formol 37 volumes deverão ser diluídos em 1.080 mililitros de água filtrada para se obter uma solução de formalina a 10%?

- (A) 216
- (B) 108
- (C) 120
- (D) 370
- (E) 240

### QUESTÃO 17

Uma unidade do Instituto Médico-Legal recebeu 8 litros de clorexidina degermante. Para uso diário, será necessário dividir esse material em frascos com capacidade de 400 cm<sup>3</sup>. Quantos frascos serão obtidos?

- (A) 200
- (B) 20
- (C) 50
- (D) 500
- (E) 2

Área livre

**NOÇÕES DE INFORMÁTICA**  
Questões de 18 a 20

**QUESTÃO 18** \_\_\_\_\_

Em uma rede pública ou privada, cada dispositivo é endereçado por meio de um identificador exclusivo composto por números conhecido como

- (A) código HTTP.
- (B) CRC.
- (C) número de série.
- (D) endereço IP.
- (E) roteador.

**QUESTÃO 19** \_\_\_\_\_

Considerando o aplicativo Microsoft Word, assinale a alternativa correspondente à guia acessada para se acompanhar as alterações feitas pelos usuários que compartilham o documento.

- (A) Arquivo
- (B) Correspondências
- (C) Referências
- (D) Revisão
- (E) Exibir

**QUESTÃO 20** \_\_\_\_\_

Acerca da tecnologia para armazenamento de dados digitais em *Solid State Drive* (SSD), assinale a alternativa correta.

- (A) As unidades SSD são adequadas para armazenamento de dados voláteis, porém não podem substituir os discos rígidos convencionais, uma vez que não são capazes de armazenar dados de modo permanente.
- (B) Para aumentar a vida útil e garantir a alta velocidade de uma unidade SSD, recomenda-se a desfragmentação frequente desse dispositivo.
- (C) As partes mecânicas de um SSD são construídas com nanotecnologia, o que lhes confere vantagem sobre os discos rígidos magnéticos.
- (D) Os discos rígidos (HDD) são mais rápidos que as unidades SSD, pois eles efetuam a leitura dos dados armazenados de modo sequencial.
- (E) A tecnologia de armazenamento em SSD é a memória *flash*, também presente em dispositivos de armazenamento removíveis.

Área livre

**CONHECIMENTOS ESPECÍFICOS**  
Questões de 21 a 60

**NOÇÕES DE LEGISLAÇÃO APLICADA AO CARGO**  
Questões de 21 a 26

**QUESTÃO 21** \_\_\_\_\_

A respeito das perícias em geral, assinale a alternativa correta.

- (A) No processo penal brasileiro, o juiz sempre ficará adstrito às conclusões do laudo, não podendo aceitá-lo ou rejeitá-lo, no todo ou em parte, dado o grau de cientificidade da prova pericial.
- (B) Não cabe aos peritos proceder à avaliação de coisas destruídas, deterioradas ou que constituam produto do crime, ainda que seja necessária para a apuração dos fatos, para a investigação e para o processo penal.
- (C) No caso em que não forem observadas as formalidades na confecção do laudo pericial, ou na hipótese de omissões, obscuridades ou contradições, a autoridade judiciária declarará a sua nulidade, sendo vedado mandar suprir a formalidade, complementar ou esclarecer o laudo.
- (D) Nas perícias de laboratório, uma vez concluído o laudo, os peritos não precisarão guardar material suficiente para a eventualidade de nova perícia.
- (E) Se houver divergência entre os peritos, serão consignadas, no auto do exame, as declarações e as respostas de um e de outro, ou cada um redigirá separadamente o seu laudo, e a autoridade nomeará um terceiro; se este divergir de ambos, a autoridade poderá mandar proceder a novo exame por outros peritos.

**QUESTÃO 22** \_\_\_\_\_

Com relação ao exame de corpo de delito, assinale a alternativa correta.

- (A) Quando a infração deixar vestígios, será indispensável o exame de corpo de delito direto ou indireto, podendo supri-lo, contudo, a confissão formal e circunstanciada do acusado.
- (B) Será dada prioridade à realização do exame de corpo de delito quando se tratar de crime que envolva violência doméstica e familiar contra mulher, bem como contra criança, adolescente, idoso ou pessoa com deficiência.
- (C) O exame de corpo de delito e outras perícias serão realizados por perito oficial portador de diploma de curso superior. Entretanto, na falta de perito oficial, o exame poderá ser feito por qualquer outra pessoa idônea, com ensino fundamental completo, independentemente de possuir habilitação técnica relacionada com a natureza do exame.
- (D) Durante o processo judicial, não é permitido às partes requerer a oitiva dos peritos para eles esclarecerem a prova ou para responderem a quesitos, uma vez que é suficiente a conclusão do respectivo laudo que elaboraram.
- (E) O exame de corpo de delito poderá ser realizado somente em dias úteis e, ainda assim, no período diurno.

## QUESTÃO 23

No que se refere às perícias em geral, assinale a alternativa correta.

- (A) A autópsia será feita, impreterivelmente, em até duas horas depois do óbito, sob pena de ser desconsiderada como prova no processo.
- (B) Para representar as lesões encontradas no cadáver, os peritos, quando possível, juntarão ao laudo do exame provas fotográficas, esquemas ou desenhos, mas jamais deverão rubricá-lo, de forma a preservar o seu anonimato, a impessoalidade e a idoneidade da prova.
- (C) A falta de exame complementar não poderá, em nenhuma hipótese, ser suprida pela prova testemunhal.
- (D) Não sendo possível o exame de corpo de delito em razão de os vestígios terem desaparecido, a prova testemunhal poderá suprir-lhe a falta.
- (E) Nos casos de morte violenta, bastará o simples exame externo do cadáver, mesmo nos casos de infração penal a apurar.

## QUESTÃO 24

No que concerne às previsões legais relativas a concurso público, nos termos da Lei Estadual nº 20.756/2020, que disciplina o regime jurídico dos servidores públicos civis do estado de Goiás, assinale a alternativa correta.

- (A) A convocação do candidato aprovado em concurso público será efetivada mediante envio de carta ou *e-mail*.
- (B) O concurso público terá validade obrigatória de um ano.
- (C) O candidato matriculado em curso de formação profissional previsto como etapa de concurso público não receberá nenhum valor a título de bolsa ou de ajuda de custo.
- (D) As normas gerais são fixadas em lei específica.
- (E) Aos candidatos aprovados em concurso público no limite das vagas anunciadas no edital não é assegurado o direito de nomeação.

## QUESTÃO 25

Segundo a Lei Estadual nº 20.756/2020, que dispõe acerca do regime jurídico dos servidores públicos civis do estado de Goiás, o servidor ocupante de cargo de provimento efetivo adquire estabilidade no serviço público

- (A) automaticamente, ao tomar posse e entrar em exercício.
- (B) ao completar três anos de efetivo exercício, desde que regularmente aprovado no estágio probatório.
- (C) ao completar dez anos de efetivo exercício, independentemente de ser aprovado no estágio probatório.
- (D) ao completar três anos de efetivo exercício, independentemente de ser aprovado no estágio probatório.
- (E) ao completar um ano de efetivo exercício, desde que regularmente aprovado no estágio probatório.

Área livre

## QUESTÃO 26

De acordo com a Lei Estadual nº 20.756/2020, que dispõe acerca do regime jurídico dos servidores públicos civis do estado de Goiás, assinale a alternativa que apresenta o conceito de servidor público.

- (A) Pessoa com atribuições e responsabilidades previstas na estrutura organizacional.
- (B) Servidor que esteja em disponibilidade.
- (C) Pessoa legalmente investida em cargo público.
- (D) Pessoa que presta serviços a entidades privadas.
- (E) Denominação própria, criada por lei, com subsídios ou vencimentos pagos pelos cofres públicos.

### NOÇÕES DE BIOSSEGURANÇA

Questões de 27 a 34

## QUESTÃO 27

As ações desenvolvidas pelo Serviço de Tanatologia Forense consistem na execução das atividades de perícias oficiais médico-legais em cadáveres vítimas de morte violenta ou suspeita, além da identificação de corpos com identidade ignorada. Quanto a esse tema, assinale a alternativa que apresenta medidas de segurança durante o procedimento de necropsia.

- (A) Nas necropsias de cadáveres em decomposição, deverá ser usado macacão descartável impermeável com mangas longas e capuz, evitando a exposição da pele e do couro cabeludo.
- (B) Após o uso, as agulhas devem ser reencapadas, entortadas, quebradas ou retiradas da seringa com as mãos.
- (C) Sempre utilizar os dedos como anteparo durante a realização de procedimentos que envolvam materiais perfurocortantes.
- (D) É vedado o uso de adornos, como anéis, brincos e correntes, que possam acumular sujeira ou albergar possíveis micro-organismos patogênicos, além de propiciarem a ocorrência de acidentes, exceto no caso de alianças de casamento.
- (E) Todo material perfurocortante, como, por exemplo, agulhas, *scalp*, lâminas de bisturi, vidrarias, entre outros, mesmo que estéril, deve ser desprezado em saco plástico preto.

Área livre

## QUESTÃO 28

Vestimenta de trabalho é toda peça – ou conjunto de peças – de vestuário destinada a atender às exigências de determinadas atividades ou condições de trabalho que impliquem contato com sujidades, agentes químicos, físicos ou biológicos, ou indicada para permitir que o trabalhador seja melhor visualizado. A esse respeito, assinale a alternativa correta.

- (A) A vestimenta de trabalho é considerada equipamento de proteção individual (EPI).
- (B) As peças de vestuário de trabalho, quando usadas na cabeça ou face, não devem restringir o campo de visão do trabalhador.
- (C) Ao empregado cabe substituir as peças conforme sua vida útil ou sempre que danificadas.
- (D) O trabalhador deve responsabilizar-se pela higienização, com a periodicidade necessária, nos casos em que a lavagem ofereça riscos de contaminação.
- (E) O empregador deve fornecer gratuitamente as vestimentas de trabalho somente na admissão do empregado.

## QUESTÃO 29

A vibração e o ruído gerados pela serra de craniotomia durante a abertura do crânio para a retirada do encéfalo são considerados riscos

- (A) físicos com grau de risco pequeno.
- (B) ergonômicos com grau de risco grande.
- (C) ergonômicos com grau de risco médio.
- (D) físicos com grau de risco grande.
- (E) de acidente com grau de risco médio.

## QUESTÃO 30

A ação de gerenciar os resíduos produzidos nos serviços de saúde em seus aspectos intraestabelecimento e extraestabelecimento, desde a geração até a disposição final, denomina-se

- (A) acondicionamento.
- (B) coleta e transporte externo.
- (C) manejo.
- (D) segregação.
- (E) tratamento.

## QUESTÃO 31

A esterilização física das vestimentas de trabalho e dos jalecos deve ser realizada empregando-se

- (A) água e sabão.
- (B) estufa.
- (C) glutaraldeído.
- (D) autoclave.
- (E) hipoclorito de sódio a 10%.

Área livre

## QUESTÃO 32

Poeiras, névoas, neblinas e vapores são riscos ambientais incluídos na classe de riscos

- (A) físicos.
- (B) de acidentes.
- (C) biológicos.
- (D) ergonômicos.
- (E) químicos.

## QUESTÃO 33

Qual é o posicionamento físico correto para o levantamento de cargas (cadáveres) que estejam no solo?

- (A) Tronco em máxima flexão
- (B) Joelhos estendidos em ângulo de 180 graus
- (C) Cotovelos flexionados em 90 graus e entre as pernas
- (D) Pernas distanciadas entre si lateralmente
- (E) Queixo dirigido para baixo

## QUESTÃO 34

A utilização de avental de chumbo (longo ou curto), de protetor de tireoide e de gônadas e de anteparos móveis de chumbo (biombo de proteção) é obrigatória na sala de

- (A) expurgo.
- (B) higienização e acondicionamento de bandejas e caixões mortuários.
- (C) raios X.
- (D) guarda de pertences de cadáveres necropsiados.
- (E) câmaras frias.

CIÊNCIAS  
Questões de 35 a 44

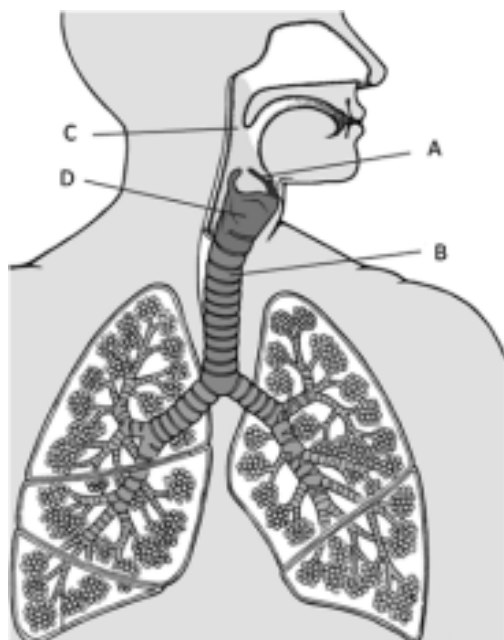
## QUESTÃO 35

Cada parte do corpo humano é constituída por diversas estruturas e sistemas que têm função específica. Cada um compõe-se de órgãos que atuam para a realização das funções vitais do organismo. Acerca dos sistemas do corpo humano, assinale a alternativa correta.

- (A) O sistema nervoso é composto pelos vasos sanguíneos (artérias, veias e vasos capilares) e pelo coração.
- (B) O sistema endócrino é constituído pelo sistema nervoso central (encéfalo e medula espinhal) e pelo sistema nervoso periférico (nervos cranianos e raquidianos), sendo responsável pela captação, pela interpretação e pelas respostas às mensagens recebidas.
- (C) O sistema cardiovascular ou circulatório é formado por glândulas que realizam atividades vitais, como a tireoide, a hipófise e as glândulas sexuais, entre outras.
- (D) O sistema respiratório é responsável pela movimentação sanguínea no corpo humano, uma vez que sua função é transportar oxigênio e nutrientes para todas as partes do corpo.
- (E) O sistema excretor é formado pelos rins e pelas vias urinárias. É responsável pela eliminação dos resíduos que o corpo descarta depois do processo de digestão dos alimentos.



### QUESTÃO 36

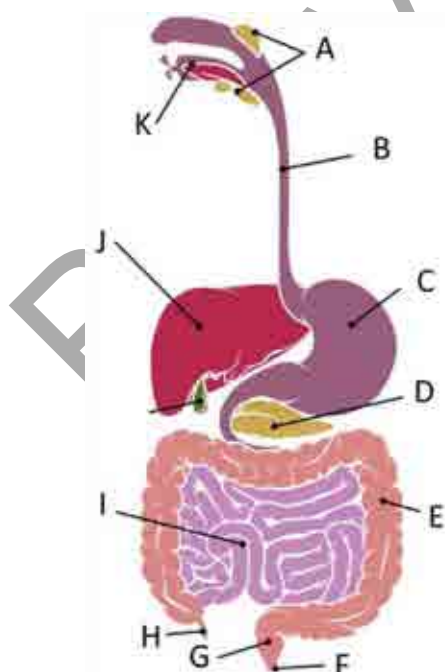


Disponível em: <<https://www.msmanuals.com/-/media/manual/home/>>. Acesso em: 8 mar. 2023.

O sistema respiratório é formado pelas vias respiratórias (cavidades nasais, faringe, laringe, traqueia e brônquios) e pelos pulmões. É responsável pela absorção do oxigênio do ar e pela eliminação do gás carbônico retirado das células. Considerando essa informação, assinale a alternativa que relaciona corretamente a figura ao nome do órgão.

- (A) A – traqueia
- (B) B – epiglote
- (C) B – traqueia
- (D) D – faringe
- (E) C – laringe

### QUESTÃO 37



Disponível em: <<https://static.mundoeducacao.uol.com.br/mundoeducacao/2019/08/anatomia-sistema-digestorio.jpg>>. Acesso em: 6 mar. 2023.

O sistema digestivo ou digestório é responsável pela digestão dos alimentos, transformando-os em moléculas menores que serão absorvidas pelo organismo. No que tange aos órgãos que compõem o sistema digestório, assinale a alternativa que apresenta o órgão correspondente à letra indicada na figura.

- (A) A – boca; C – estômago
- (B) D – pâncreas; E – intestino grosso
- (C) J – estômago; K – boca
- (D) I – intestino delgado; F – apêndice
- (E) H – apêndice; G – vesícula biliar

### QUESTÃO 38

Cada serviço de patologia tem a própria técnica de necropsia, que pode ser variante de uma das quatro técnicas básicas. De acordo com a técnica de Virchow, assinale a alternativa correta.

- (A) Os órgãos são retirados dois a dois, após terem sido abertos e examinados *in situ*.
- (B) O conteúdo das cavidades torácica e abdominal é retirado em um só monobloco.
- (C) A evisceração se dá por meio de monoblocos de órgãos anatomicamente ou funcionalmente relacionados.
- (D) Os órgãos são retirados em bloco, após terem sido abertos e examinados *ex situ*.
- (E) Os órgãos são retirados um a um e examinados posteriormente.

### QUESTÃO 39

Por definição, necropsia (do grego *nekros* = cadáver; *opsis* = vista) significa a abertura e a inspeção detalhada e metódica das cavidades e dos órgãos de um cadáver, com o objetivo de determinar a respectiva *causa mortis*. Acerca da colheita de material para exame anatomopatológico, assinale a alternativa correta.

- (A) A solução fixadora é geralmente a formalina, constituída de solução de formol a 50% ou 70%.
- (B) Alguns tecidos podem flutuar no fixador (pulmões normais e medula óssea normal, por exemplo), e não é importante que fiquem totalmente submersos na solução fixadora.
- (C) A identificação do material deve constar em uma ficha com os dados do indivíduo, não sendo necessária a rotulação no frasco.
- (D) O frasco receptor dos fragmentos corporais deverá ser de boca larga, para evitar eventuais compressões dos tecidos, e de tamanho suficiente para acondicionar a peça.
- (E) No exame de endoparasitos, o material pode ser colhido diretamente dos intestinos durante a necropsia, colocado em sacos plásticos com solução salina e encaminhado para o laboratório.

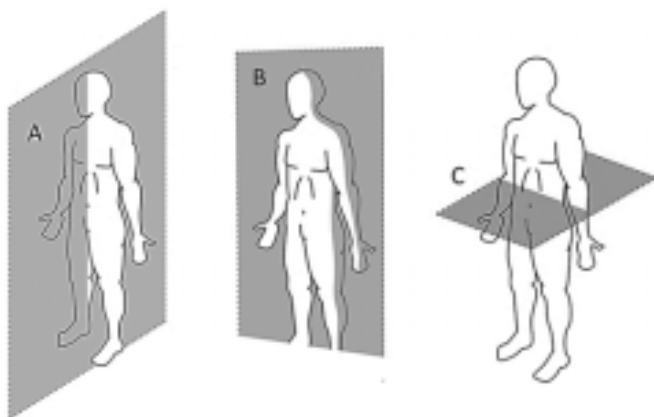
Área livre

## QUESTÃO 40

A respeito da retirada dos órgãos e de materiais utilizados durante uma necropsia, assinale a alternativa correta.

- (A) O material cirúrgico utilizado pelo médico e pelo técnico constitui-se somente de tesoura cirúrgica, facas, bisturi, agulha para sutura e fios.
- (B) Os órgãos são retirados inteiros e enviados para laboratório de histopatologia, a fim de que sejam retiradas as amostras dos seus tecidos.
- (C) Faca, martelo ou tesoura são normalmente utilizados para realizar cortes em cada costela, na altura da cartilagem, até o esterno, formando um V, para facilitar o acesso ao coração e aos pulmões.
- (D) Mesmo em exames complexos, evitam-se novas incisões em órgãos específicos, como fígado, pulmões, coração e rins.
- (E) Para a abertura da cavidade torácica, é realizado um corte transversal que dividirá o corpo em duas metades, no sentido de facilitar os momentos de abertura e sutura.

## QUESTÃO 41



Disponível em: <<https://www.odontoup.com.br/wp-content/uploads/2012.>>. Acesso em: 6 mar. 2023.

Os planos anatômicos de um corpo servem para assegurar que as descrições não sejam ambíguas. Acerca desse assunto, assinale a alternativa que apresenta os planos anatômicos do corpo humano indicados na figura.

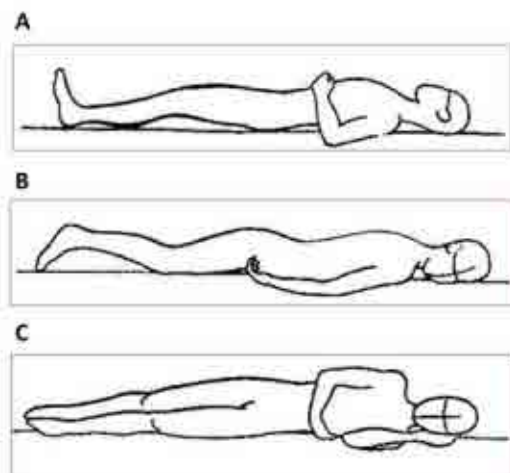
- (A) A – mediano; B – frontal; C – transversal
- (B) A – frontal; B – mediano; C – transversal
- (C) A – lateral; B – transversal; C – frontal
- (D) A – transversal; B – frontal; C – lateral
- (E) A – mediano; B – transversal; C – mediano

## QUESTÃO 42

A respeito do plano de secção frontal ou coronal, é correto afirmar que ele divide o corpo humano em

- (A) porções anterior e posterior.
- (B) lados esquerdo e direito desiguais.
- (C) metades iguais, direita e esquerda.
- (D) porções superior e inferior.
- (E) um plano longitudinal ou transversal, em diagonal e não paralelo aos planos sagital, coronal ou axial.

## QUESTÃO 43

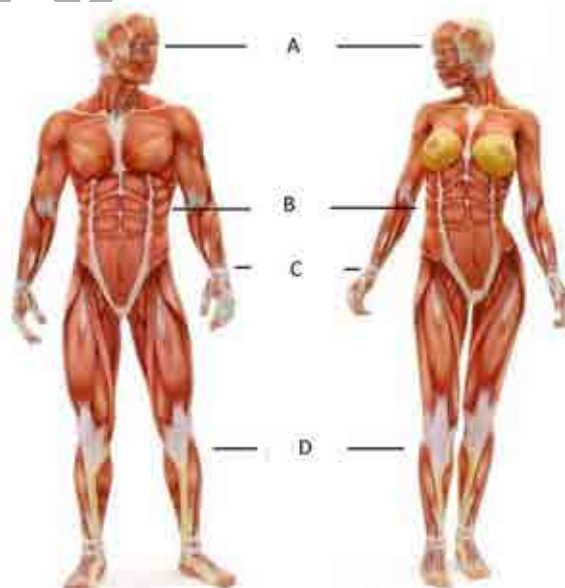


Disponível em: <<https://personallplus.files.wordpress.com/2015/09/decubito.png>>. Acesso em: 6 mar. 2023.

Assinale a alternativa que relaciona corretamente a posição anatômica do corpo à figura correspondente a ela.

- (A) A – decúbito ventral
- (B) B – decúbito dorsal
- (C) B – decúbito ventral
- (D) C – decúbito ventral
- (E) A – decúbito lateral

## QUESTÃO 44



Disponível em: <<https://static.todamateria.com.br/upload/co/tp/corpohumanopartes3.jpg>>. Acesso em: 6 mar. 2023.

O corpo humano pode ser dividido em quatro partes distintas, nas quais se encontram as diversas estruturas e os sistemas responsáveis pelo seu funcionamento. Assinale a alternativa que apresenta corretamente as partes indicadas na figura.

- (A) A – membro superior: formado por crânio e face.
- (B) B – dorso: formado por pescoço, nuca, tórax, dorso, região glútea, abdome e quadril.
- (C) D – membros inferiores: formados pelas pernas, pelos tornozelos e pés.
- (D) C – membros superiores: formados por ombros, braços, cotovelos, antebraços, pulsos e mãos.
- (E) B – membros medianos: formados por pescoço, nuca, tórax, dorso, região glútea, abdome e quadril.

**NOÇÕES DE MEDICINA LEGAL**  
**Questões de 45 a 54**

**QUESTÃO 45**

Os fenômenos que acometem o corpo humano após a morte podem ter aspecto conservador ou destrutivo. Acerca desse tema, assinale a alternativa que classifica, respectivamente, os fenômenos conhecidos como saponificação, putrefação, maceração, adipoceração e calcificação.

- (A) Destrutivo, conservador, conservador, destrutivo e conservador
- (B) Conservador, destrutivo, destrutivo, destrutivo e destrutivo
- (C) Conservador, destrutivo, conservador, conservador e conservador
- (D) Destrutivo, destrutivo, destrutivo, conservador e conservador
- (E) Conservador, destrutivo, destrutivo, conservador e conservador

**QUESTÃO 46**

*Tzantzas* é o termo utilizado para descrever a prática das cabeças reduzidas, aplicada no Equador, na Colômbia e no Peru, na qual a cabeça de um cadáver é removida e guardada como talismã ou troféu (especialmente quando obtida de povos inimigos). Quanto a essa prática, assinale a alternativa correta.

- (A) As cabeças têm seu volume reduzido em decorrência da remoção dos ossos do crânio e da face.
- (B) A prática descrita configura fenômeno de aspecto destrutivo, pois não permite conservar o cadáver.
- (C) Os ossos são removidos da cabeça e, sobre eles, é devolvida nova face com a aplicação de argila.
- (D) Uma vez que a pele é descartada na remoção, a técnica prevê a reconstrução e a aproximação facial forense.
- (E) As cabeças são dissecadas cirurgicamente para que a face seja removida e aderida a um suporte de pedra.

**QUESTÃO 47**

A cronotanatognose é o processo técnico que permite ao perito aferir o tempo decorrido da morte por meio de características (sinais) cadavéricas. Nesse processo, um parâmetro biológico que viabiliza a cronotanatognose é a análise da(o)

- (A) polpa dental.
- (B) fluido gengival.
- (C) fundo de olho.
- (D) espessura salivar.
- (E) rigidez dental.

**QUESTÃO 48**

O procedimento técnico de necropsia exige o emprego de um instrumental mínimo. Assinale a alternativa que indica os instrumentos utilizados no processo de síntese.

- (A) Raquiótomo de Amussat e agulhas de sutura
- (B) Pinça de aproximação e agulha em "S"
- (C) Pinça dente de rato e tentacânulas
- (D) Escopro e linha crua
- (E) Ruginas e costótomo

**QUESTÃO 49**

Considere hipoteticamente que, no desabamento de um *shopping center*, foram contabilizadas 30 vítimas fatais. Mediante o exame necroscópico em combinação com as informações periciais provenientes do local do desabamento, verificou-se que as vítimas A.12 e A.13 não apresentavam sinais distintos quanto ao seu tempo de morte. Já a vítima B.02 apresentava sinais de morte decorrida anteriormente à vítima A.13. A vítima C.01, por sua vez, demonstrou sinais de morte anterior à B.02. Com base nisso, em relação às mortes descritas e ao tempo entre elas, é correto afirmar que

- (A) há comoriência entre as vítimas fatais A.12 e A.13.
- (B) há comoriência entre as vítimas fatais B.02 e A.13.
- (C) o legislador brasileiro tende a aceitar amplamente a teoria da presunção acerca do tempo de morte entre diferentes vítimas.
- (D) há comoriência entre as vítimas fatais C.01 e B.02.
- (E) há premoriência entre as vítimas fatais A.12 e A.13.

**QUESTÃO 50**

No que se refere aos documentos médico-legais e sua importância pericial, o prontuário do paciente

- (A) consiste em um dossiê relativo à evolução do paciente e pode ter finalidade estatística ao abastecer registros informatizados dos serviços médicos.
- (B) consiste integralmente da ficha de evolução clínica do paciente, anamnese e atestados profissionais para as mais diversas finalidades.
- (C) configura um documento do tipo relatório, indicativo de que é uma peça meramente burocrática na relação do paciente com o profissional.
- (D) pertence ao profissional que o elaborou, sendo este também o responsável por sua guarda e arquivamento.
- (E) pertence a ele próprio, que poderá obter sua versão original apenas quando for solicitada judicialmente.

**QUESTÃO 51**

No contexto das perícias médico-legais, a respeito da prova pericial, assinale a alternativa correta.

- (A) As perícias médicas, em sua totalidade, gozam do benefício de não dependerem da aplicação de termo de consentimento livre e esclarecido ao periciando.
- (B) Menores de idade não podem se recusar ao exame pericial, por não compreenderem aquilo que será examinado.
- (C) A não aplicação do termo de consentimento previamente a uma perícia é defendida pela Constituição Federal e pelo Supremo Tribunal Federal.
- (D) O examinado, diante de uma avaliação médico-legal, não tem direito constitucional de recusar o exame.
- (E) Por ocasião do exame pericial, deve o perito informar o objetivo, os fins, os riscos, os métodos e os exames a serem realizados, assim como quem solicitou aquele procedimento.

Área livre

## QUESTÃO 52

As energias de ordem física causam lesões por uma modalidade de ação capaz de modificar o estado físico dos corpos, cujas consequências podem resultar em ofensa corporal, dano à saúde ou morte. São exemplos de energias de ordem física

- (A) o envenenamento, a pressão atmosférica, o som e a radioatividade.
- (B) a asfixia, a temperatura, o calor e os cáusticos.
- (C) a radioatividade, a eletricidade, a pressão atmosférica e a luz.
- (D) a luz, a inanção, a castração química e o choque.
- (E) a fadiga, as sevícias, o envenenamento e as infecções.

## QUESTÃO 53

Suponha que o corpo de um indivíduo do sexo masculino não identificado tenha sido encaminhado ao Instituto Médico-legal local para perícia médica acerca da causa da morte. Ao exame físico externo, observaram-se, na região abdominal, duas feridas lineares, de 10 cm e 15 cm de comprimento e 2,5 cm de profundidade, que não se cruzavam, ambas de bordas regulares, cujo centro de cada ferida era mais profundo que as extremidades, e com cauda de escoriação voltada para o mesmo lado. Com relação às lesões, assinale a alternativa que indica o instrumento lesivo mais compatível.

- (A) Faca, por ação perfurocortante
- (B) Navalha, por ação cortante
- (C) Faca, por ação perfurante
- (D) Facão, por ação cortocotundente
- (E) Arma de fogo, por ação perfurocotundente

## QUESTÃO 54

As asfixias são fenômenos de ordem físico-química, que podem se desdobrar em diferentes modalidades tendo em vista a sua ocorrência. A respeito das asfixias, assinale a alternativa correta.

- (A) Esganadura é a modalidade de asfixia que se caracteriza pela constrição cervical feita por um laço fixo, com a utilização do peso do corpo da vítima.
- (B) Afogamento é a modalidade de asfixia que se caracteriza pela obstrução das vias aéreas em decorrência de material pulverulento.
- (C) Soterramento é a modalidade de asfixia que se caracteriza pela restrição de oxigênio e elevação do gás carbônico em local confinado.
- (D) Sufocação é a modalidade de asfixia produzida pelo impedimento da passagem do ar por meio direto ou indireto de obstrução.
- (E) O enforcamento prevê a constrição do pescoço exercida pelas mãos do agressor e o subsequente bloqueio da passagem de ar.

Área livre

## NOÇÕES DE CRIMINALÍSTICA

Questões de 55 a 60

## QUESTÃO 55



Fonte: ROSA, C. T. A.; STUMVOLL, V. P. *Criminalística*. 8. ed. Campinas, SP: Millennium Editora, 2023, p. 213.

De acordo com essa imagem, o sulco visualizado no pescoço da vítima (indicado pela seta) é uma lesão típica de

- (A) sufocação.
- (B) soterramento.
- (C) esganadura.
- (D) enforcamento.
- (E) afogamento.

## QUESTÃO 56

Em um local de crime de homicídio executado com a utilização de arma de fogo, um estojo de munição recolhido pelo perito para posterior análise pericial é considerado

- (A) vestígio.
- (B) causa.
- (C) evidência.
- (D) presunção.
- (E) delito.

## QUESTÃO 57

A morte por afogamento é uma modalidade de morte por

- (A) eletroplessão.
- (B) metástase.
- (C) asfixia mecânica.
- (D) pneumonia.
- (E) traumatismo torácico.

Área livre

### QUESTÃO 58

Na área da criminalística, após a realização dos procedimentos e exames necessários, os peritos elaboram o laudo pericial, o qual poderá ser usado no inquérito policial e no processo penal como

- (A) intimação.
- (B) prova.
- (C) ocorrência policial.
- (D) acórdão.
- (E) termo circunstanciado de ocorrência.

### QUESTÃO 59

Durante uma autópsia, na região do abdome da vítima, foram encontrados ferimentos punctórios. Qual instrumento pode ter causado esses ferimentos?

- (A) Porrete
- (B) Navalha
- (C) Facão
- (D) Projétil expelido por arma de fogo
- (E) Agulha

### QUESTÃO 60

Assinale a alternativa que apresenta a definição técnica da lesão conhecida como esgorjamento.

- (A) Secção da parte anterior do pescoço
- (B) Secção quase total do pescoço feita pela parte posterior
- (C) Separação completa da cabeça em relação ao tronco
- (D) Divisão do corpo em partes, mediante amputação ou desarticulação
- (E) Separação completa de um membro ou segmento do corpo

Área livre

Área livre

## O R I E N T A Ç Õ E S

Orientações para a elaboração do texto da prova discursiva.

- A prova é composta por 1 (uma) questão discursiva.
- A prova deverá ser manuscrita, em letra legível, com caneta esferográfica de tinta preta, fabricada com material transparente.
- A **folha de texto definitivo** da prova discursiva não poderá ser assinada, rubricada e nem conter, em outro local que não o apropriado, nenhuma palavra ou marca que identifique o candidato, sob pena de anulação da prova.
- A detecção de qualquer marca identificadora, no espaço destinado à transcrição de texto definitivo, acarretará anulação da prova do candidato.
- A **folha de texto definitivo** é o único documento válido para a avaliação da prova discursiva.
- O espaço para rascunho, contido no caderno de questões, é de preenchimento facultativo e não valerá para avaliação da prova discursiva.
- A resposta da questão deverá ter extensão mínima de 20 (vinte) linhas e máxima de 40 (quarenta) linhas.
- Inicie, impreterivelmente, o seu texto na linha identificada com o número 1 na página inicial da folha de texto definitivo.

### P R O V A D I S C U R S I V A

Leia, com atenção, o texto a seguir.

#### Quando os mortos falam: a história da autópsia

A indagação da causa da morte sempre esteve presente em nossos pensamentos, sejam médicos ou não. A palavra autópsia significa “ver por si próprio” e vem do grego clássico *αυτοψία*, sendo composta por *αυτος* (autós, “si mesmo”) e *ὄψις* (ópsis, “visão”). Outro termo grego equivalente e de uso mais recente é *νεκροψία* (necrópsia), composto de *νεκρός* (nekrós, “morto”) e *ὄψις* (ópsis, “visão”), isto é, a dissecação do cadáver para determinar, por meio da observação, a causa da morte ou a natureza da doença.

Disponível em: <<https://www.sbp.org.br/quando-os-mortos-falam-a-historia-da-autopsia/>>. Acesso em: 22 fev. 2023, com adaptações.

Considerando que o texto apresentado tem caráter meramente motivador, redija um texto dissertativo e (ou) descritivo acerca do tema “A relevância do auxiliar de autópsia na investigação da causa da morte.” Aborde, necessariamente, os seguintes tópicos:

- a) fatores éticos a serem considerados;
- b) requisitos necessários ao exercício da função; e
- c) estratégias para otimizar a rotina.

Área livre – folha de rascunho na página seguinte

## RASCUNHO

1	
5	
10	
15	
20	
25	
30	
35	
40	

# ATENÇÃO

Aguarde a autorização do fiscal para iniciar a prova.

Realização

**iades**

Instituto Americano de Desenvolvimento